

AÑO 1.957

Expediente núm.

237673



# REGISTRO DE LA PROPIEDAD INDUSTRIAL

**PATENTE DE** PRIMER CERTIFICADO DE ADICION

## MEMORIA DESCRIPTIVA

que se acompaña a la solicitud de

una **PATENTE DE** 1ª C. ADICION por años, en España

a favor de  
SOCIETE CONTINENTALE DE MESURE ET D'ANALYSE  
DU TRAVAIL.-, de nacionalidad

francesa domiciliado en P A R I S (Francia)

calle de Avenue Friedland núm. 39

por:

MEJORAS INTRODUCIDAS EN LA PATENTE PRINCIPAL NUM.

193.973, por: PROCEDIMIENTO DE TRIA Y SELECCION

DE FICHAS Y MEDIOS DE APLICACION DEL MISMO.

Nº 3535

Agente Sr. D. Rodolfo de la Torre Roselló



237673

MEMORIA - DESCRIPTIVA  
DEL 1.<sup>o</sup>  
CERTIFICA DE ADICION

que por veinte años para España y sus Posesiones, se solicita a favor de la Firma: SOCIETE CONTINENTALE DE MESURE ET D'ANALYSE DU TRAVAIL, de nacionalidad francesa, residente en PARIS (Francia), 39 Avenue de Friedland, por: MEJORAS INTRODUCIDAS EN LA/PATENTE PRINCIPAL NUM. 193.973, por: PROCEDIMIENTO DE TRIA Y SELECCION DE FICHAS Y MEDIOS DE APLICACION DEL MISMO.

Estas mejoras cuyo registro se solicita, introducidas en la patente principal núm. 193.973 por procedimiento de tria y selección de fichas y medios de aplicación del mismo, son de utilidad y ventajas considerables, pues por la forma que están concebidas y desarrolladas y por la disposición especial del montaje de las piezas en su mecanismo se llega a obtener una habil y perfecta combinación en el funcionamiento de la maquina, llegandose a conseguir una perfecta combinación en el funcionamiento y perfecta operación en la tria y selección de fichas, obteniendose todo ello en un corto espacio de tiempo y en este, un doble rendimiento de trabajo, de gran consideración, pues todo redunda en una gran economía de tiempo y mano de obra.

5  
10



Estas mejoras introducidas en el procedimiento de tria y selecc-  
ción de fichas y medios de aplicación del mismo, de la patente prin-  
cipal núm. 193.973, son las siguientes:

- 1ª Reglillas laterales rectangulares en lugar de redondas.
- 2ª Varillas transversales, tambien rectangulares en vez de sec-  
ción circular.
- 3ª Caja soporte, en la cual se aloja un dispositivo vibrador  
eléctrico.

La maquina con las mejoras introducidas, se caracteriza por  
estar constituida en la forma siguiente:

Dos rejillas rectangulares (a) según figs. 1 y 3, que a su vez  
se alojan en sus cavidades, que al efecto poseen, unas varillas, tam-  
bien rectangulares (b) figs. 2 y 4. Las referidas rejillas producen  
una mayor momento de inercia y por tanto no se flexan al cargar la  
caja de fichas.

Estas rejillas descansan en una placa de asiento (c) figs. 3 y 5  
que va alojada en unos perfiles en forma de U (d) figs 3,4 y 5, los  
cuales conceden a esta una holgura que permiten la vibración trans-  
mitida por el aparato eléctrico (e) figs. 3 y 4, Los perfiles refe-  
ridos en forma de U se acoplan sobre unos asientos figs. 5 y 7 que  
son parte integrante y directa de la caja soporte y van sujetos por  
medio de tornillos.

La placa de asiento lleva en su centro y en disposición simé-  
trica cuatro taladros (g) figs. 5, los cuales se unen por medio de  
tornillos al aparato eléctrico-vibrador.

En esta caja se encuentra el referido aparato o motor eléctrico  
(e) el cual en su base va provisto de un muelle (h) figs. 3 y 4, que  
se acopla perfectamente en unas cajas (i) figs. 4 y 5. Este aparato  
o motor eléctrico lleva en sus extremos dos excéntricas (j) figs. 3  
y 4, las cuales ejercen en su movimiento la trepitación o vibración  
que directamente es trasmitida a la placa soporte (c) figs 3 y 4. En,  
su base esta caja va provista de unos taladros que permiten su ventila-  
ción (k) figs. 4 y 5.



Una vez descrita las mejoras que compone este aparato pasamos a interpretar su funcionamiento; se distingue en que consta de un marco rectangular del que en sentido transversal se acopla las referidas varillas, que forman la reja de tria y que por medio de esta, se obtiene la clasificación del paquete de documentos o fichas que se desee. Esta reja se ajusta sobre la caja-fichero y ésta a su vez descansa sobre la placa de asiento sujeta por unos tornillos que es la que recibe la vibración producida por el motor al ser puesto en funcionamiento; la vibración recibida en la rejilla obliga a la más perfecta clasificación de las fichas.

Dicho motor descansa sobre un muelle que va alojado en una caja de sus dimensiones en su parte inferior, y, en su parte superior se sujeta por medio de tornillos a la referida placa por lo cual forma un solo cuerpo. La fuerza de vibración es a su vez amortiguada por los perfiles U que sujetan en sus cuatros lados la placa de asiento que recibe del aparato motor la vibración y la trasmite directamente a la rejilla, encargada de la susodicha clasificación de fichas.

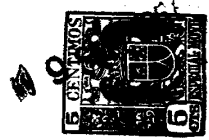
#### REIVINDICACIONES

Se reivindica como de la propia y nueva invención la propiedad y explotación exclusiva de:

1.- Mejoras introducidas en la patente principal núm. 193.973, por procedimiento de tria y selección de fichas y medios de aplicación del mismo, caracterizado por llevar unas reglillas que van acopladas a la caja fichero.

2.- Mejoras introducidas en la patente principal núm. 193.973, por procedimiento de tria y selección de fichas y medios de aplicación del mismo, según reivindicación 1ª, caracterizado por unas varillas rectangulares que se alojan en las reglillas.

3.- Mejoras introducidas en la patente principal núm. 193.973, por procedimiento de tria y selección de fichas y medios de aplicación del mismo, caracterizado por una placa de asiento que va alojada en un marco formado por perfiles U situados en los respectivos dentros de sus cuatrolados.



- 80 4.- Mejoras introducidas en la patente principal núm. 193.973, por  
 procedimiento de tria y selección de fichas y medios de aplicación  
 del mismo, según reivindicación 3ª, caracterizado por in motor o  
 dispositivo de vibración, eléctrico, que por medio de tornillos va  
 sujeto a la placa de asiento en su parte superior y provisto de un  
 85 muelle-amortiguador en su parte inferior que se une y forma cuerpo  
 con la caja que aloja los elementos antes citados.
- 5.- Mejoras introducidas en la patente principal núm. 193.973, por  
 procedimiento de tria y selección de fichas y medios de aplicación  
 del mismo, según reivindicaciones anteriores, caracterizado por una  
 90 caja que aloja en su seno el motor y placa vibratoria y que forma cuerpo  
 po con la caja fichero que aloja los documentos o fichas para su cla-  
 sificación y por lo tanto estas dos partes unidas forman el fichero  
 clasificador completo.
- 6ª. MEJORAS INTRODUCIDAS EN LA PATENTE PRINCIPAL NUM. 193.973, por:  
 95 PROCEDIMIENTO DE TRIA Y SELECCION DE FICHAS Y MEDIOS DE APLICACION  
 DEL MISMO/ - - - - -

Cosnta la presente memoria descriptiva de cuatro hojas númerodas  
 y mecanograf idas por una sola cara a la que se acompañan tres hojas  
 de planos para su mejor comprensión.

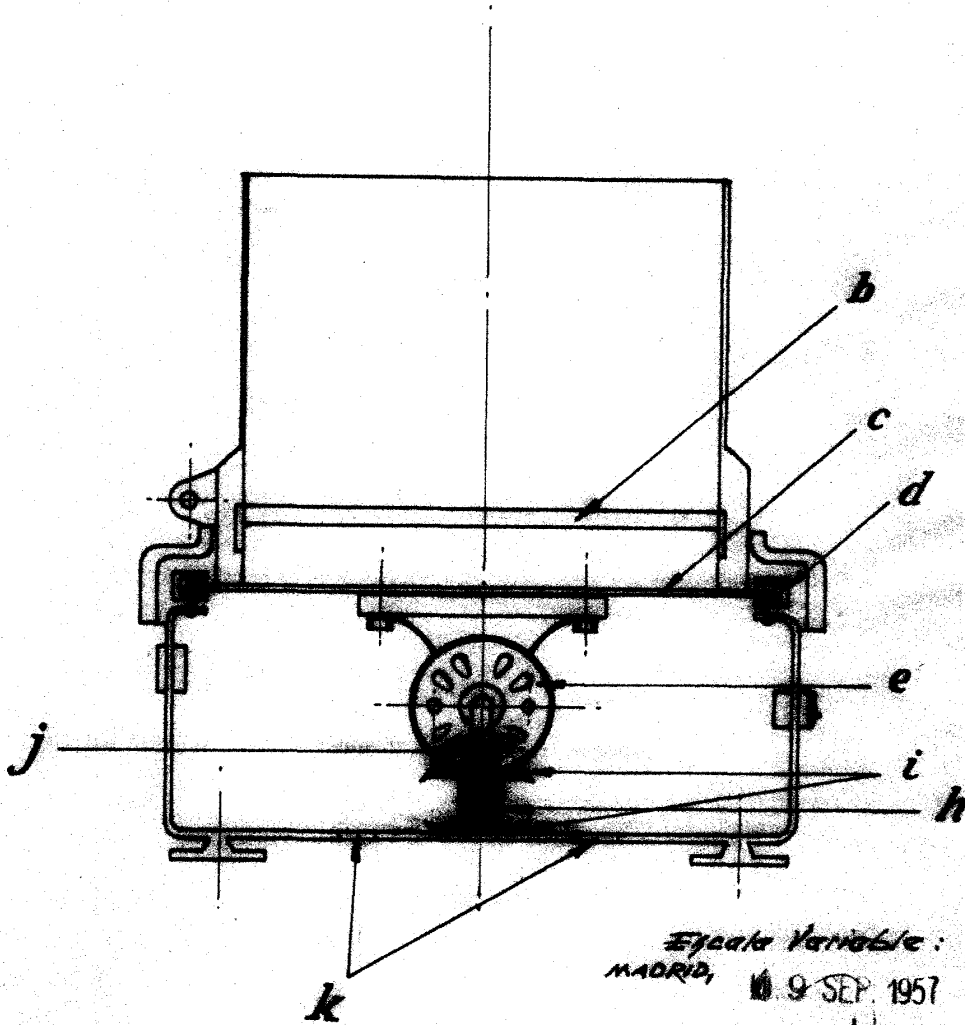
Madrid, 19 SEP 1957

Rodolfo de la Torre

237678



FIG. 4<sup>o</sup> 237678



Escala Variable:  
MADRID, 9 SEP. 1957

Redondo del Ferail



287678

FIG. 1<sup>a</sup>

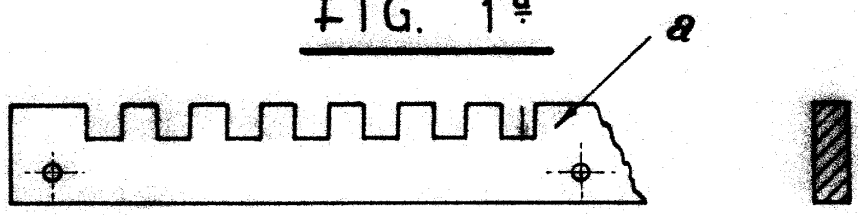
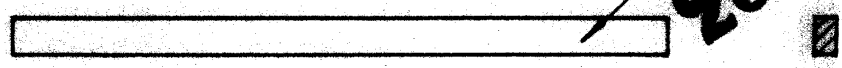
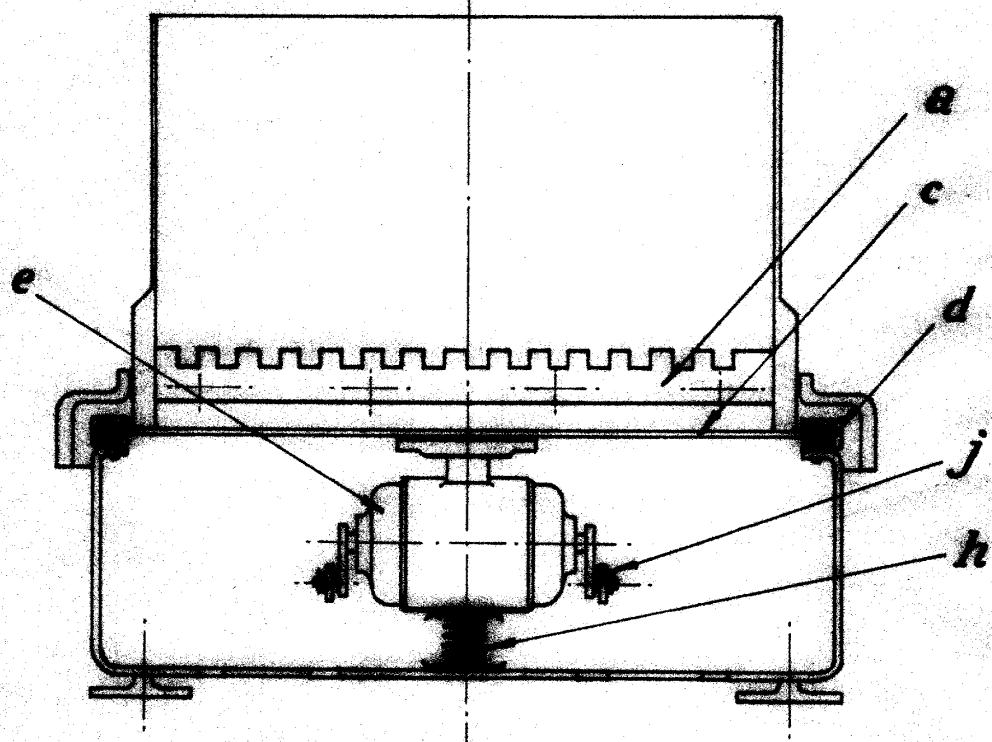


FIG. 2<sup>a</sup>



287678

FIG. 3<sup>a</sup>



Escala Variable :  
MADRID, 4. 9 SEP. 1951

MADRID 1951 TOMB  
*[Handwritten signature]*

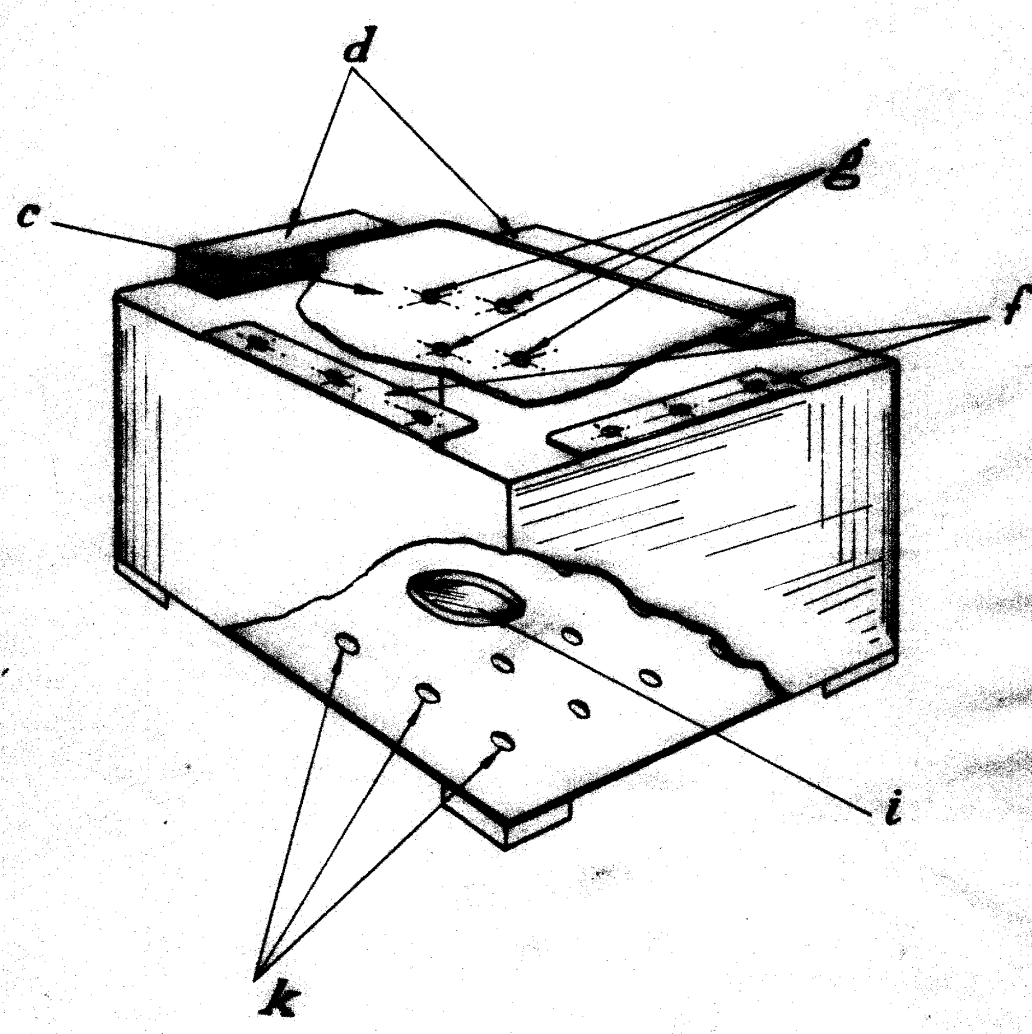
237673



40

FIG. 5ª

237673



Escala Variable:  
Madrid, 9 SEP. 1907

Modelo de la Tapa  
[Signature]