



ESPAÑA

237494

MODELO DE UTILIDAD

(19) ES	(11) NUMERO	(10) Y
(21)	2374	
(22) FECHA DE PRESENTACION	12 JUL. 1978	

Concedido el registro de acuerdo con los datos que figuran en la presente descripción y según el contenido de la Memoria adjunta.

12 JUL 1978

(30) PRIORIDADES: (31) NUMERO	(32) FECHA	(33) PAIS
----------------------------------	------------	-----------

(47) FECHA DE PUBLICIDAD	(51) CLASIFICACION INTERNACIONAL BOLD
--------------------------	--

(54) TITULO DE LA INVENCIÓN "DISPOSITIVO DE CIERRE PARA APARATO PARA EL TRATAMIENTO DE LIQUIDOS"

(71) SOLICITANTE (S) D. Alberto SALÓ Volart
--

DOMICILIO DEL SOLICITANTE BARCELONA - Trafalgar, 25, 2º 2ª

(72) INVENTOR (ES)

(73) TITULAR (ES)

(74) REPRESENTANTE D. Alfonso Durán Olivella

MEMORIA DESCRIPTIVA

El presente Modelo de Utilidad se refiere a un dispositivo destinado a asegurar el cierre hermético de un aparato industrial para el tratamiento de líquidos, concretamente de un aparato para la separación de componentes sólidos de líquidos por filtración.

El aparato a que se hace referencia es del tipo que comprende un recipiente con una entrada para el líquido a tratar y una salida para el mismo una vez tratado, entre las cuales se dispone un elemento filtrante constituido por una bolsa de un material textil, alojada en el interior de un cuerpo metálico en forma de campana y provisto de múltiples perforaciones a cuyo través discurrirá el líquido hacia su salida.

Esta operación física para la separación de componentes sólidos de líquidos es conocida y normalmente practicada, pero en su realización se presentan actualmente inconvenientes derivados de la dificultad de asegurar un cierre hermético al recipiente filtrador, teniendo en cuenta la presión de trabajo y la necesidad de acoplar debidamente la embocadura del elemento textil filtrante y de su envolvente metálica perforada.

El dispositivo de cierre objeto de este Modelo elimina los mencionados inconvenientes, al proporcionar un sistema práctico de cierre para el aparato filtrante, compatible con una notable simplicidad de estructura y una total seguridad para el curso de la operación filtradora.

Los elementos designados con números en los dibujos corresponden a las partes siguientes:

- 1-, cuerpo del aparato filtrante, de paredes
- 2- de espesor proporcional a la presión de trabajo;
- 5. -3-, corona en la embocadura del recipiente, prolongada en la expansión -4-, de configuración ventajosamente trapezoidal, en la que concurre la embocadura -5-, provista de una brida -6- de enlace; -7-, saliente anular en la parte superior de la expansión -4-, rodeando el orificio correspondiente a la embocadura -5-;
- 10. -8-, tapa circular de espesor considerable, prolongada asimismo en la expansión -9-, de forma trapezoidal similar a la -4-, que se articula con ésta mediante un dispositivo de bisagra -10-11- de eje horizontal;
- 15. -12-, asa para facilitar el levantamiento y descenso de la tapa; -13-, conducción tubular de forma semicircular, que relaciona el orificio -14- de entrada del líquido en la tapa con el orificio -15- de entrada en el cuerpo -1- del recipiente;
- 20. -16-, expansión que, junto con otra igual y paralela a ella, sustenta el pasador -17- que sujeta el extremo del un vástago -18- de cierre, conjugado de un entrante -19- practicado en la parte periférica de la tapa -8-, siendo -20- una tuerca que lleva solidaria el
- 25. asa circular -21- para su roscado en el tramo -22- del vástago, asegurando así un sistema eficaz de cierre mecánico;
- 23-, bolsa de un material textil, constituti

- va del elemento filtrante, alojada en el interior del recipiente -24-, metálico y provisto de múltiples perforaciones, a cuyo través discurrirá el líquido en su paso por el aparato para su filtrado; -25-, embocadura anular metálica en el borde superior del recipiente metálico -24-, definiendo la corona -26- provista del entrante -27-, que se conjuga con el -19- para dejar paso al vástago -18- de cierre;
5. -28-, junta elástica de forma anular y sección rectangular, dispuesta sobre la embocadura de la corona -3-, recibiendo la corona -26- del recipiente metálico perforado; -29-, junta elástica de forma anular y sección rectangular, dispuesta por encima de la corona -26-, destinada a recibir el aro metálico -30- que sujeta la bolsa -23- filtrante; -31-, junta elástica de forma anular y sección rectangular, dispuesta alrededor del entrante constituido por la parte central de la tapa -8-, con dos funciones: asegurar el cierre estanco de la embocadura del recipiente -1-, y retener la bolsa -23- mediante el aro -30-, apoyado sobre la junta -29-, en la cara superior de la corona -26-, mientras que la junta -28- asegura la hermeticidad por la cara inferior de dicha corona y la verdadera embocadura del cuerpo -1- del aparato; -32-, junta tórica dispuesta en un alojamiento anular existente en la parte superior del saliente -7-, asegurando el cierre entre éste y la expansión -9- de la tapa.
- 10.
- 15.
- 20.
- 25.

N O T A

Se reivindica como objeto de este registro por Modelo de Utilidad:

- 1.- Dispositivo de cierre para aparato para el
5. tratamiento de líquidos, del tipo que comprende un cuerpo recipiente y una tapa a cuyo través se realiza el paso de los líquidos a tratar, caracterizado esencialmente por comprender, en la cara inferior de la tapa, que en la posición funcional de ésta corresponde al interior
10. del recipiente, un saliente de diámetro levemente inferior al del interior del recipiente, quedando dispuesto en torno de dicho saliente una junta elástica anular de sección rectangular, que queda aplicada precisamente sobre la embocadura del elemento interno utilizado en el
15. tratamiento, cuya embocadura, a su vez, queda situada por encima de una segunda junta elástica de forma anular y sección rectangular, asentada sobre una corona rígida que constituye la embocadura de un elemento sustentador asociado al primero y que, a su vez, descansa sobre una
20. tercera junta elástica de forma anular y sección rectangular, situada en la embocadura propiamente dicha del recipiente formante del cuerpo del aparato, precisamente sobre una corona rígida constituida en aquella embocadura y con su borde interno levemente entrante respecto
25. al de dicha corona y embocadura, resultando en conjunto un sistema deformable en dirección vertical al producirse la aplicación y apretado de la tapa sobre el cuerpo del recipiente.

Sean cuales fueren las circunstancias que concurran en la esencialidad del Modelo de Utilidad, definido en la anterior reivindicación, cuyo objeto es:

2.- "DISPOSITIVO DE CIERRE PARA APARATO PARA EL
5. TRATAMIENTO DE LIQUIDOS".

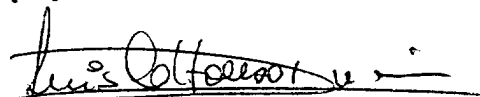
Consta la presente memoria de siete hojas foliadas, mecanografiadas por una sola cara y los dibujos unidos a la misma.

Barcelona, 12 JUL. 1978

P.A. de D. Alberto SALÓ Volart

ALFONSO DURÁN

P. P.

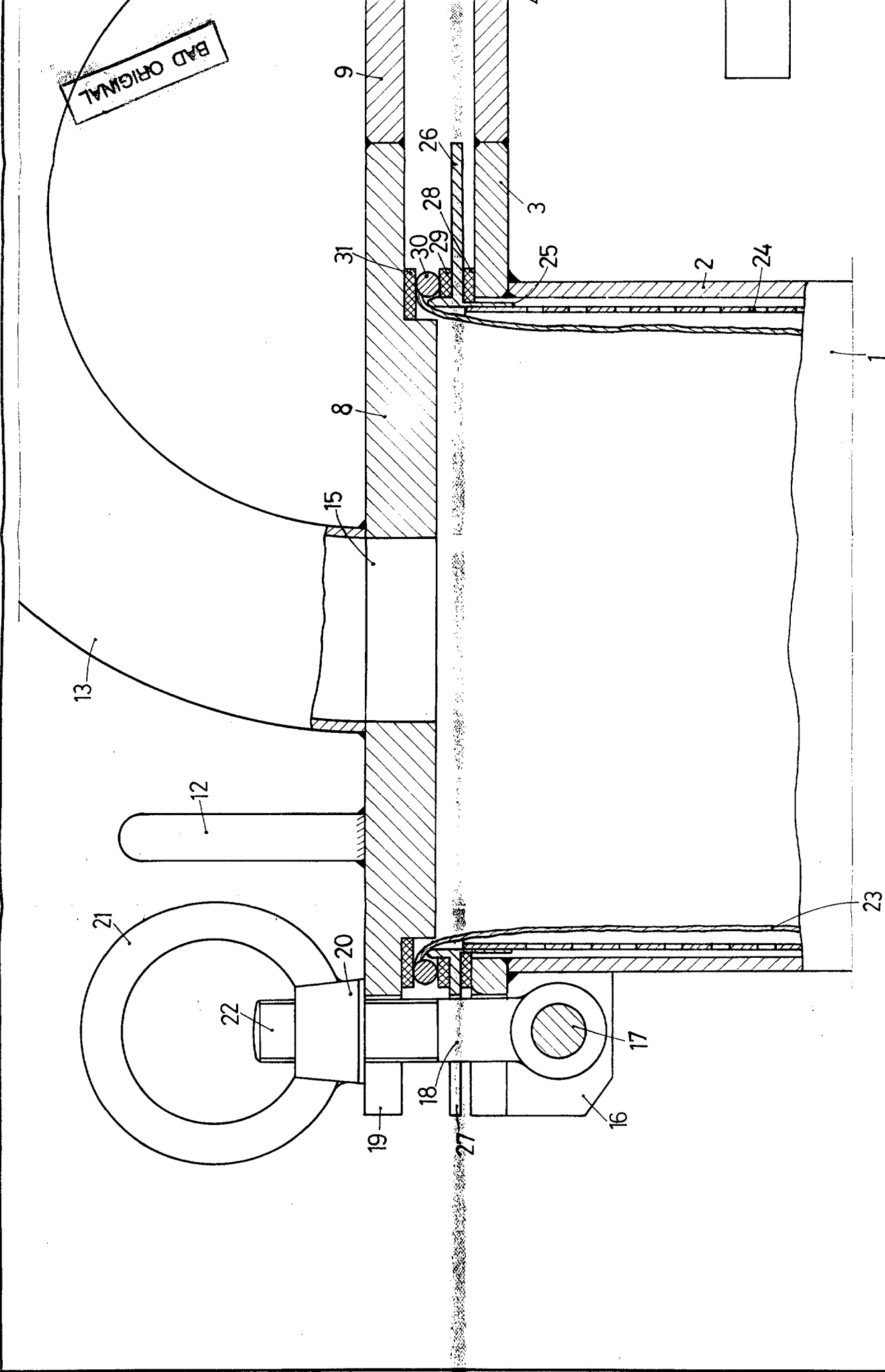


Fdo.: Luis A. Durán Moya

FE/mp

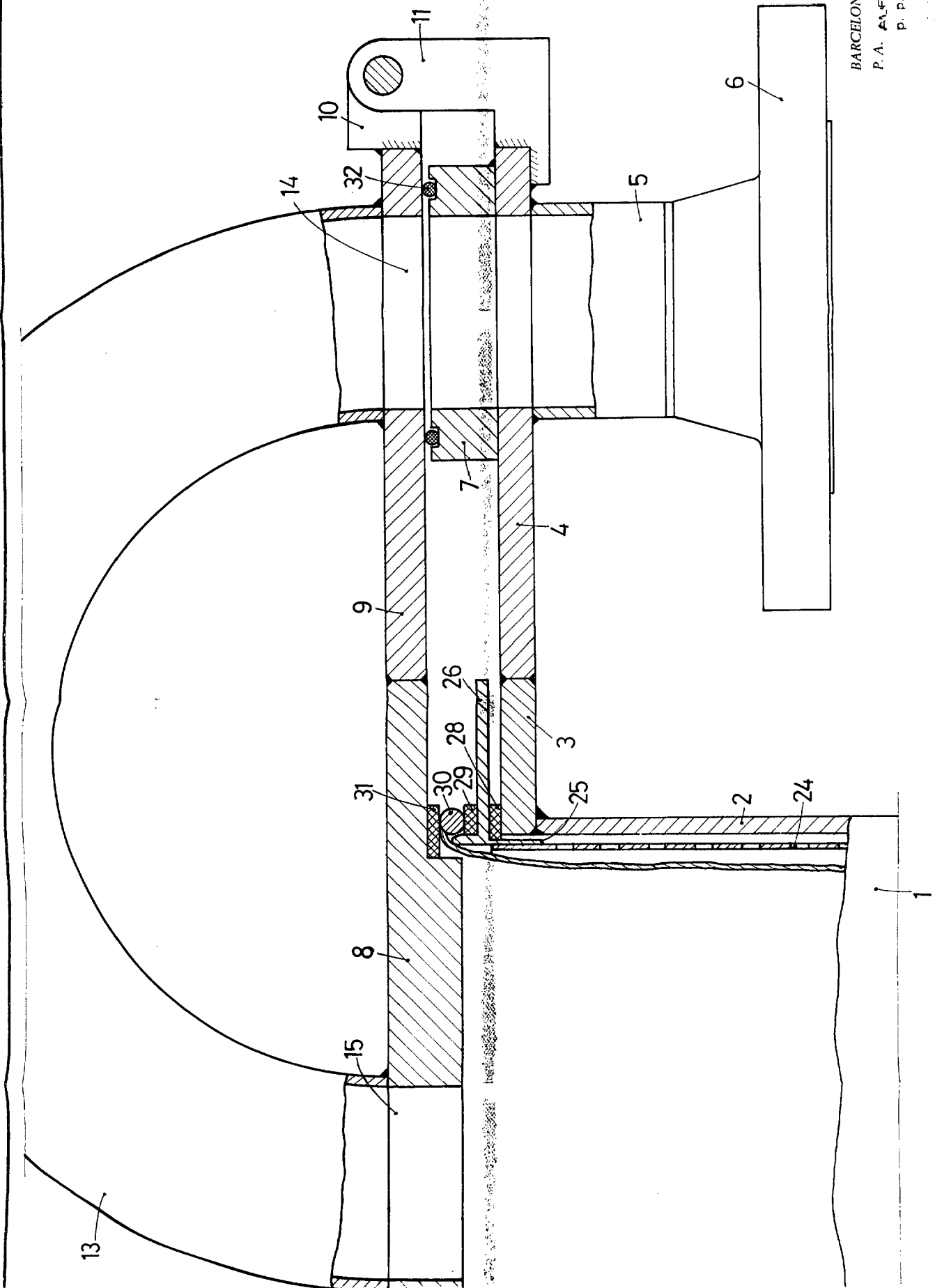
D. ALBERTO SALÓ VOLART

BAD ORIGINAL



ESCALA VARIABLE

BAD ORIGINAL



BARCELONA, 12 JUL. 1978
P. A. ALFONSO DURÁN
P. P.

Filos. Luis A. Durán Mayo