



19 ES 21
22

NUMERO	237488
FECHA DE PRESENTACION	10 JUL 1978

10 Y

237488

registro de acuerdo con los datos que figuran en la presente descripción y según el contenido de la Memoria adjunta.

MODELO DE UTILIDAD

10 FEB. 1979

30 PRIORIDADES:	31 NUMERO	32 FECHA	33 PAIS
-----------------	-----------	----------	---------

47 FECHA DE PUBLICIDAD	51 CLASIFICACION INTERNACIONAL
------------------------	--------------------------------

B24D

54 TITULO DE LA INVENCIÓN

"APARATO AFILADOR DE CUCHILLOS Y DEMAS HERRAMIENTAS SIMILARES DE CORTE"

71 SOLICITANTE (S)

Don Juan VILA BONAS y Don Jaime RAMON VILA

DOMICILIO DEL SOLICITANTE

Enrique Granados, 27 - SANTA PERPETUA DE LA MOGUDA (Barcelona)

72 INVENTOR (ES)

73 TITULAR (ES)

74 REPRESENTANTE

Don Jaime COMAS CARRERAS

MEMORIA DESCRIPTIVA

El presente modelo de utilidad se refiere a un aparato destinado a afilar cuchillas y herramientas similares de corte, el cual ofrece varias e importantes ventajas con respecto a las ejecuciones del mercado, especialmente en lo que atañe a la simplicidad de constitución y de funcionamiento. Este aparato se caracteriza por constar de elementos de actuación segura, gracias a los que se realiza la operación del afilado sin peligro alguno y con un rendimiento óptimo.

Para la mejor comprensión de la presente memoria descriptiva, se acompaña una hoja de dibujos en la que, tan sólo a título de ejemplo y no limitativo, se representa un caso práctico de ejecución de un aparato de las características expuestas.

En dichos dibujos, la Fig. 1 es una vista en perspectiva del citado aparato; las Figs. 2 y 3 lo muestran en alzado frontal y lateral, respectivamente; la Fig. 4 lo representa seccionado por la línea IV-IV de la Fig. 5 y la Fig. 5 corresponde a una planta del conjunto, sin las tapas que lo protegen.

El objeto de esta petición está compuesto por un bastidor hueco a modo de caja 1, de forma y dimensiones variables y normalmente metálica, la cual posee oportunos pies de apoyo (2) y se halla dividida en un recinto principal (3) y en una cubeta (4) aplicada lateralmente al mismo, de los que el primero viene ocupado por dos electromotores paralelos (5), en tanto que dentro de la segunda aparecen dos grupos de muelas circulares (6), accionables, a través de un grupo reductor dentado (7), por los ejes de aquellos motores (5).

Estas muelas (6) se encuentran parcialmente sumergidas en un baño de agua (8) contenida en la cubeta (4), que está dotada además del correspondiente tapón de vaciado (9).

La parte superior de la caja (1) se halla cerrada por dos tapas protectoras (10) y (11), de las cuales la primera cubre los

motores (5) y la segunda, que es de quita y pon, las muelas (6).

Ambas tapas disponen de una abertura paralela al eje de los motores (5), abertura que es de forma trapezoidal y simple (12) en la zona de las muelas y está dotada de planos inclinados (13) en la tapa (10).

5. Esta abertura longitudinal se corresponde con una escotadura prevista en la misma caja (1), como se aprecia en las Figs. 4 y 5.

Las muelas (6) quedan parcialmente al descubierto y están compuestas por varios discos abrasivos fijos a su eje y mutuamente intercaladas, siendo la llanta de las mismas la que produce el afilado del cuchillo o análogo que se introduce en el aparato por sus aberturas superiores (12-13).

10.

Los dos motores eléctricos (5) se hallan montados sobre sendos soportes que constituyen al mismo tiempo las carcacas de los reductores de velocidad (7), soportes que son susceptibles de alejarse el uno del otro, a los efectos de poder ajustar la posición de las muelas (6) de acuerdo con la herramienta a afilar, para cuya variación los susodichos soportes (7) pueden deslizarse a lo largo de barras de guía paralelas (14), transversales a los mismos motores (5) y debidamente unidas a al bastidor (1) del aparato. Estos mismos soportes (7) están atravesados por un hundido roscado (15), con dos tramos fileteados en sentido contrario y equipado con un pomo o volante exterior de maniobra (16).

15.

20.

Uno de los electromotores (5) va unido directamente por su eje a una muela pulidora auxiliar (17), que queda al exterior de la caja (1).

25.

A uno de los lados de esta misma caja (1) figura un interruptor (18) para desconectar uno u otro de los dos electromotores (5) para que actúe únicamente un grupo de muelas (6) cuando la herramienta ha de ser afilada por un solo lado, como ocurre, por ejemplo, con

las tijeras.

5. Por último, a los dos costados del aparato, y frente a la periferia de las muelas afiladoras (6), puede adaptarse (Fig. 5) un rectificador (19) de las mismas, para lo cual tales costados presentan los medios convenientes para este montaje corrector, a utilizar en el momento preciso.

10. El funcionamiento del aparato descrito se deduce claramente de lo expuesto, bastando indicar solamente que el afilado de la herramienta puede realizarse por uno o por ambos lados, según sean las muelas (6) que actúen. Es posible ajustar la posición de tales muelas de conformidad con las características de la herramienta de corte gracias a la movilidad de los motores y muelas.

15. Estas muelas (6) se hallan constantemente humedecidas por el agua (8) de la cubeta (4). En cuanto a la protección del usuario, la misma es total debido a las tapas (10) y (11), de las que la segunda únicamente deja al descubierto parte de las muelas (6), como se aprecia bien en la Fig. 1. El recambio de muelas se realiza fácilmente después de separar la tapa (11).

20. En lugar de dos electromotores (5), también podría montarse uno solo que, con ayuda de las oportunas transmisiones, imprimiera el giro necesario simultáneo a los dos grupos de muelas (6).

25. Serán independientes del objeto de la invención los materiales, formas y dimensiones de los elementos que integran el aparato descrito, siempre que las variaciones que se introduzcan no afecten a su esencialidad.

N O T A

R E I V I N D I C A C I O N E S

Se reivindica como objeto del presente Modelo de Utilidad:

- 1.º.-Aparato afilador de cuchillos y demás herramientas similares de corte, que se caracteriza esencialmente por estar constituido por un bastidor hueco a modo de caja, de forma y dimensiones variables y normalmente metálica, la cual posee oportunos pies de apoyo y se halla dividida en un recinto principal y en una cubeta aplicada lateralmente al mismo, de los que el primero viene ocupado por dos electromotores paralelos, en tanto que dentro de la segunda aparecen dos grupos de muelas circulares accionables, a través de una transmisión demultiplicadora por los ejes de tales motores y parcialmente sumergidas en un baño de agua contenida en la propia cubeta, que está provista además del correspondiente tapón de vaciado, viniendo la parte superior de la aludida caja cerrada por unas tapas protectoras que cubren los motores y las muelas, de cuyas tapas la correspondiente a dichas muelas es de quita y pon, presentando las mismas tapas una abertura paralela a los ejes de aquellos motores y son portadoras de unos planos convergentes para encauzar la colocación de la herramienta a afilar mediante las muelas en cuestión, que quedan parcialmente al descubierto y están compuestas por varios discos abrasivos fijos a su eje y mutuamente intercalados.

- 2.º.-Aparato afilador de cuchillos y demás herramientas similares de corte, según la reivindicación anterior, que se caracteriza por el hecho de que los dos electromotores se hallan montados sobre sendos soportes susceptibles de alejarse el uno del otro, a los efectos de poder ajustar la posición de las muelas de acuerdo con la herramienta a afilar, para cuya variación dichos soportes pueden deslizarse a lo largo de guías paralelas, transversales a los mismos

motores y debidamente unidas al bastidor del aparato, hallándose además los citados soportes atravesados por un husillo roscado, con dos tramos fileteados en sentido contrario, y equipado con un pomo exterior de maniobra.

5. 3ª.-Aparato afilador de cuchillos y demás herramientas similares de corte, según las reivindicaciones 1 y 2, que se caracteriza por el hecho de que los dos motores están combinados con sendos reductores de velocidad que constituyen la transmisión demultiplicadora para el giro de las muelas abrasivas en contacto constante con el agua de la cubeta, hallándose unido directamente uno de los ejes de los referidos electromotores a una muela pulidora auxiliar que queda al exterior de la caja.

10. 4ª.-Aparato afilador de cuchillos y demás herramientas similares de corte, según las reivindicaciones 1 a 3, que se caracteriza por el hecho de que a ambos costados del aparato, y frente a la periferia de las muelas afiladoras, puede adaptarse un rectificador de las mismas, para lo cual tales costados presentan los medios convenientes para este montaje corrector, a utilizar en el momento preciso.

15. 5ª.-Aparato afilador de cuchillos y demás herramientas similares de corte, según las reivindicaciones 1 a 4, que se caracteriza por el hecho de figurar un interruptor para desconectar uno u otro de los dos electromotores para que actúe únicamente un grupo de muelas cuando la herramienta ha de ser afilada por un solo lado.

20. 6ª.-APARATO AFILADOR DE CUCHILLOS Y DEMAS HERRAMIENTAS SIMILARES DE CORTE.

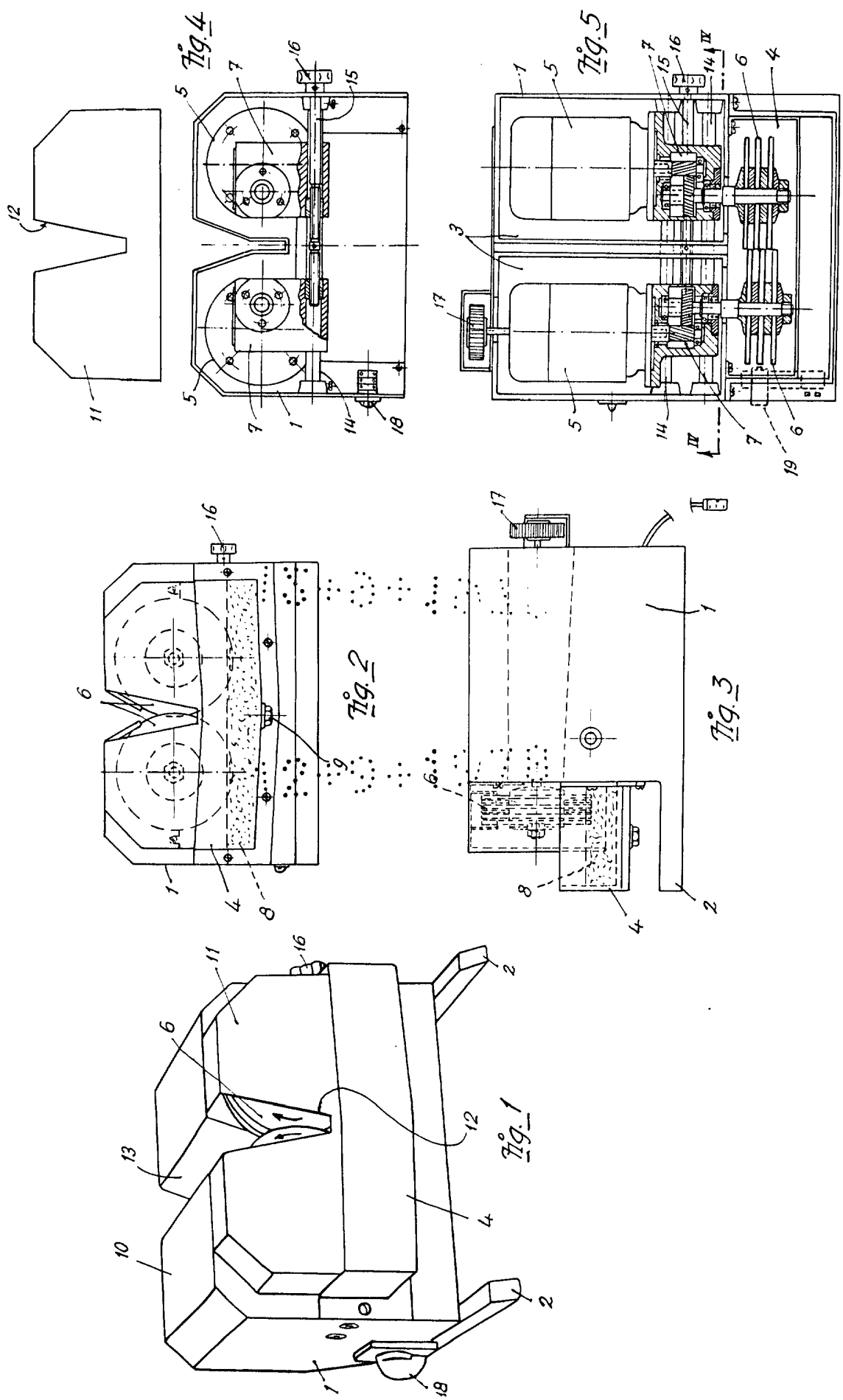
Sean cuales fueren las circunstancias que concurren con la esencialidad propia de 1 a misma.

Consta la presente Memoria descriptiva de siete páginas mecanografiadas por una sola cara y va acompañada de una hoja de dibujos aclarativos.

Barcelona, 10 julio 1978

P. A.

A handwritten signature in black ink, consisting of several overlapping strokes, positioned below the initials 'P. A.'



Barcelona, 10 Julio 1978

P.A. *[Signature]*