

MINISTERIO DE INDUSTRIA Y ENERGIA

Registro de la Propiedad Industrial



ESPAÑA

19	ES	11	NUM.	237310	10	Y
		21				
		22	FECHA DE PRESENTACION	14 JUL 1978		

MODELO DE UTILIDAD

Concedido el Registro de acuerdo con los datos que figuran en la presente memoria de la invención, en virtud del contenido de la Memoria de la invención.

5 JUL 1978

30	PRIORIDADES:	31	NUMERO	32	FECHA.	33	PAIS
----	--------------	----	--------	----	--------	----	------

47	FECHA DE PUBLICIDAD	51	CLASIFICACION INTERNACIONAL
			B27B

54	TITULO DE LA INVENCIÓN
	"SIERRA CIRCULAR, PROVISTA DE DOS HOJAS DE INTEREJE REGULABLE".

71	SOLICITANTE (S)
	C.M.L. S.r.l.

	DOMICILIO DEL SOLICITANTE
	Via Isonzo, 11 - 20063 Cernusco sul Naviglio (Milan, Italia).

72	INVENTOR (ES)

73	TITULAR (ES)

74	REPRESENTANTE
	DON JOSE LOPEZ CORTES.-

14 JUN 1976



M E M O R I A D E S C R I P T I V A
= = = = =

El objeto del presente Modelo de Utilidad está constituido por una sierra circular que va provista de dos hojas de intereje regulable de manera continúa.

5 Como es sabido, para el cortado de listones se emplean normalmente sierras circulares provistas de mas hojas debidamente distanciadas entre sí según sean las necesidades.

10 Para tal finalidad toda máquina está provista de más series de separadores, de espesor diferente, de manera que puedan variarse, al menos dentro de ciertos límites, los interejos entre las varias hojas empleadas.

Cuando, particularmente, es menester volver a orillar los ejes en correspondencia con ambos lados, obviamente, se emplean tan sólo dos hojas, puestas a una distancia pareja de la anchura que se quiere conferir a los ejes mismos.

15 Estos últimos, por otra parte, podrían también presentar anchuras útiles diversas, por lo que se podría estar obligado a realizar frecuentes sustituciones de los elementos distanciadores que separan los pares de hojas.

20 En cambio, éste inconveniente práctico que acabamos de mencionar queda eliminado mediante el empleo de la sierra circular provista de dos hojas de intereje regulable, lo que constituye el objeto del presente Modelo de Utilidad.

25 La tal sierra, efectivamente, presenta una hoja fija y una hoja susceptible de deslizarse a lo largo de un soporte, por la acción de una tuerca acoplada a un árbol de mando a husillos.



Con mayor precisión, sobre el árbol motriz de la sierra circular en cuestión, una de las hojas resulta bloqueada de forma conveniente y en un punto fijo.

5 La segunda hoja está fijada a un manguito acoplado prismáticamente a un soporte solidario del árbol motriz ya citado.

10 El dicho manguito es susceptible de deslizarse a lo largo del soporte mismo por la acción de una tuerca acoplada a un árbol de mando a husillos. Este último es puesto en rotación por un grupo motoreductor, a través de los adecuados medios de transmisión.

La precitada tuerca, en particular, actúa sobre el manguito por medio de cojinetes a bolas, de manera que no perjudica la rotación del manguito mismo.

15 Mediante tal procedimiento resulta posible variar casi instantáneamente el intereje entre las dos hojas, conforme sean las específicas exigencias operativas.

20 Estas y otras características, de naturaleza funcional y constructiva de esta sierra circular, provista de dos hojas de intereje regulable, que forma el objeto del presente Modelo de Utilidad, podrán ser mejor comprendidas con auxilio de las varias figuras de los diseños que se acompañan, en las que:

25 La figura 1 representa la parte operativa de la tal sierra, que aquí se muestra en sección vertical;

La figura 2 nos presenta la misma parte operativa, pero ilustrada en sección transversal.

Con particular referencia a los símbolos numéricos de

14 JUL 1978



-4-

las diversas figuras de los diseños que se adjuntan, la sierra circular en cuestión presenta una hoja fija (1), hecha solidaria por medio de chavetas (2) y de pernos (3) a una extremidad de un soporte (4) provisto de una parte expresamente rebordeada (5).

El dicho soporte gira con el árbol motriz (6) y lleva, con un acoplamiento prismático concretizado por medio de las chavetas (9) y de la abrazadera (10), una hoja (11), bloqueada, sobre la cara opuesta, por un separador (12).

Este último apoya sobre un par de cojinetes (13) y (13') contrastado por un realce (14) determinado en la extremidad del mismo manguito (8). Con la mencionada pareja de cojinetes es solidario un vástago vertical (15), a cuyo extremo va unida una tuerca (16). Dicha tuerca está acoplada en forma helicoidal a un árbol de mando a tornillo (17), montado por sus extremos sobre dos soportes con cojinetes (18) y (18').

Al mencionado árbol está ajustado un engranaje (19) movido por medio de un tirante (20), por una rueda dentada (21), solidaria del árbol (22), de un grupo motor-reductor (23).

También es oportuno precisar que el soporte (24) del árbol motor (6), es susceptible de deslizarse a lo largo del ya mencionado vástago (15). Por consiguiente, en la práctica, haciendo rodar oportunamente el árbol de mando (17) es posible variar con continuidad la distancia entre la hoja fija (1) y la hoja (11) montada sobre el manguito (8), corrigiendo la distancia entre las mismas hojas, sobre el plano de trabajo (25) a la anchura de la mesa de acabado.

..//..

14 JUL



-5-

R E I V I N D I C A C I O N E S

= = = = =

En este Modelo de Utilidad se reivindica:

5 1. - Sierra circular, provista de dos hojas de inter-
reje regulable, caracterizada por el hecho de estar provista
de dos hojas, de las cuales una está bloqueada en forma conve-
niente en un punto fijo del árbol motor, mientras que la otra
hoja es solidaria de un manguito acoplado a un soporte en for-
ma prismática, que rueda con el árbol motor mismo, siendo sus-
ceptible el citado manguito de deslizarse a lo largo del sopor-
te precitado, por la acción de una tuerca acoplada a un árbol
10 de mando a tornillo, puesto en rotación por un grupo moto-re-
ductor, a través de los adecuados órganos de transmisión.

15 2. - Sierra circular, como en la reivindicación 1,
caracterizada por el hecho de que presenta una hoja fija, que
permanece solidaria de la extremidad de un soporte, por la
acción de chavetas y de tornillos, cuyo soporte va provisto
de una parte expresamente rebordeada y que gira con un árbol
motor y lleva, con un acoplamiento prismático concretizado por
medio de chavetas, un manguito debidamente perfilado.

20 3. - Sierra circular, como se ha reivindicado en las
reivindicaciones precedentes, caracterizada por el hecho de
que en el manguito ya mencionado va anclada, por medio de una
chaveta y de una abrazadera, una hoja, bloqueada, sobre la ca-
ra opuesta de un separador el cual va apoyado sobre un par de
cojinetes, contrastados por un relieve practicado a propósito
25 en una de las extremidades del manguito mismo.

..//..

14 JUL



-6-

5 4.- Sierra circular, como en las reivindicaciones precedentes, caracterizada por el hecho de que al mencionado par de cojinetes va solidarizado un vástago vertical, a cuyo extremo va montada una tuerca acoplada en forma helicoidal a un árbol de mando a tuerca, montado por sus extremos sobre dos soportes, estando ajustado dicho árbol a un engranaje, movido por medio de un tirante, de una rueda dentada, solidaria al árbol de un grupo moto-reductor.

10 5.- Sierra circular, como en las reivindicaciones precedentes, caracterizada por el hecho de que el soporte horizontal del anteriormente citado soporte es susceptible de deslizarse a lo largo del precitado vástago vertical.

15 6.-"SIERRA CIRCULAR, PROVISTA DE DOS HOJAS DE INTEREJE. REGULABLE".

De conformidad en un todo en lo esencial y fines industriales a lo descrito en la precedente memoria descriptiva y gráficamente representado en los adjuntos planos para su mejor comprensión.

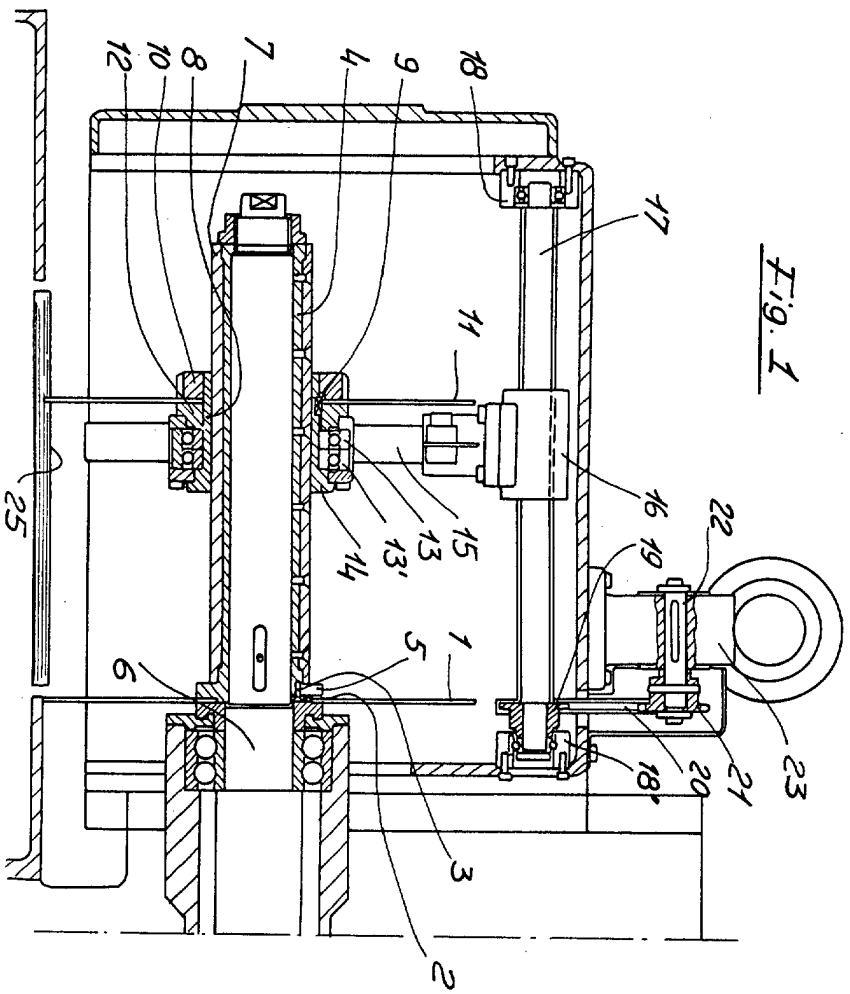
20 Esta memoria consta de SEIS hojas escritas o mecanografiadas por una sola cara a doble espacio.

Madrid, 14 JUL 1978

Por autorización de la interesada.

14 JUL 1978

Fig. 1

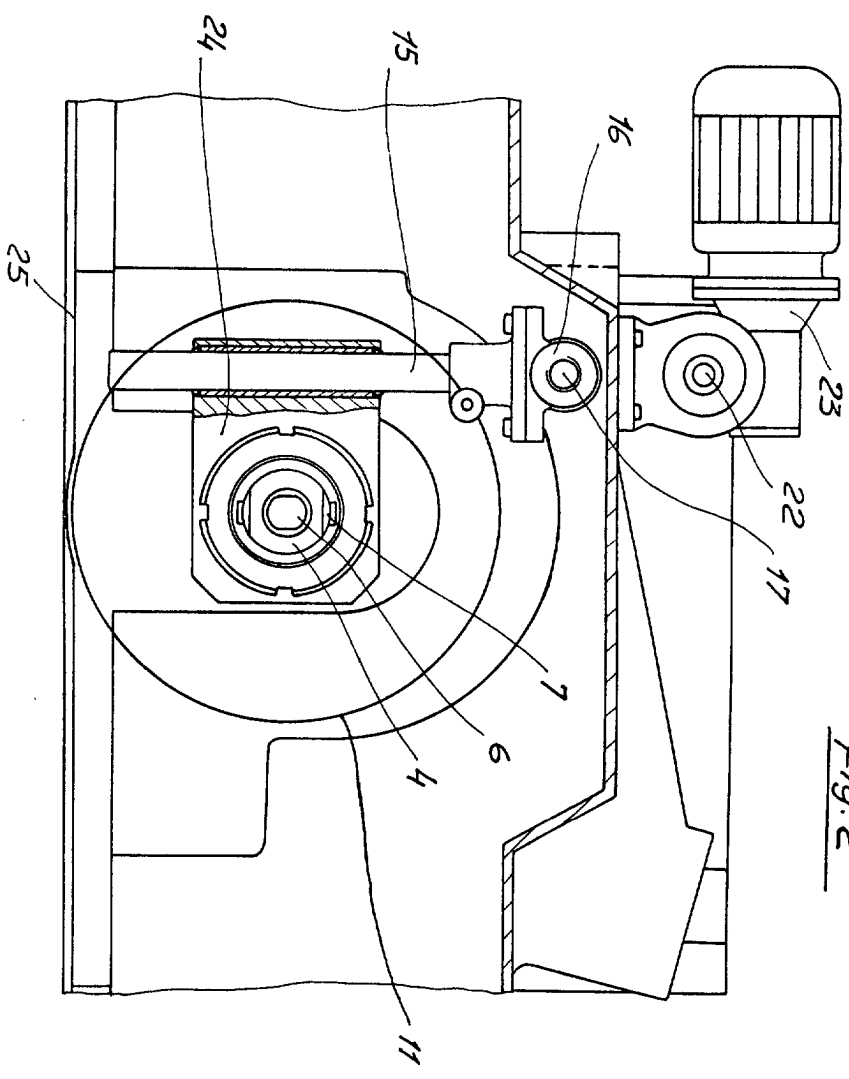


[Handwritten signature]

MADRID 14 JUL 1978

14 JUL 1978

Fig. 2



MADRID 14 JUL 1978

