

MINISTERIO DE INDUSTRIA Y ENERGIA

Registro de la Propiedad Industrial



ESPAÑA

(19) ES	(11) NUMERO	(10) Y
	237220	
(24) FECHA DE PRESENTACION	12 JUL. 1978	
	20 DIC. 1978	

MODELO DE UTILIDAD

Concedido el Registro de acuerdo con los datos que aparecen en la presente descripción y según el contenido de la Memoria adjunta.

(30) PRIORIDADES:	(32) FECHA	(33) PAIS
(31) NUMERO		

(47) FECHA DE PUBLICIDAD	(51) CLASIFICACION INTERNACIONAL
	G 12 B

(54) TITULO DE LA INVENCIÓN

CARCASA PARA ALTAVOZ CON ALOJAMIENTOS PORTACINTAS

(71) SOLICITANTE (S)

D.-MANUEL AMEZCUA LEON

DOMICILIO DEL SOLICITANTE

Mtrio. Vololengo, 2 PAMPLONA

(72) INVENTOR (ES)

(73) TITULAR (ES)

(74) REPRESENTANTE

D. JOSE MIGUEL GOMEZ-ACEBO Y POMBO

El presente Modelo de Utilidad tiene por objeto una nueva carcasa para altavoz que incorpora alojamientos por tacintas, especialmente cintas del tipo denominado cassettes.

Esta carcasa se constituye de una sola pieza en la que se pueden distinguir perfectamente tres partes:

La parte central que constituye la carcasa para el altavoz propiamente dicho, la cual presenta menos profundidad que las otras dos partes, pasando de unas a otras mediante planos inclinados. Esta parte sensiblemente cuadrada se encuentra provista en las proximidades de sus ángulos de medios que junto con otros dispuestos en los extremos de las otras dos partes cooperan en la fijación de la carcasa a la superficie sobre la que vaya montada. Dicha parte central exteriormente es lisa, mientras que interiormente está provisto de unos resaltes circulares con una serie de elementos de refuerzo a espacios regulares destinados a facilitar la fijación del altavoz a la carcasa, estando la zona interior a los resaltes circulares provista de una serie de orificios dispuestos en filas y columnas para permitir la salida del sonido.

A cada lado de la citada parte central se dispone un alojamiento, que al igual que dicha parte central se encuentra desprovisto de fondo, ya que éste lo constituye la superficie sobre la cual se monta la carcasa. Dichos alojamientos se encuentran también abiertos por su parte superior para permitir el acceso al interior, el cual inferiormente se encuentra dividido en dos partes por un saliente del fondo que transcurre transversalmente de la parte anterior a la posterior. Dicho saliente presenta una parte inferior rectangular sobre la que aparece una porción rectangular de menores dimensiones rematada en forma triangular. Entre las dos porciones rectangulares se origina a uno y

otro lado sendos escalones que quedan enfrentados a otros dos que existen en las paredes laterales del alojamiento para facilitar el apoyo de las cajas de cassettes. La porción superior triangular coopera al igual que sendas superficies inclinadas que presentan las citadas paredes laterales en su interior para facilitar la introducción de las citadas cajas, proporcionando al mismo tiempo espacio suficiente para permitir coger dichas cajas.

Para una mejor comprensión de la presente invención se hace a continuación una descripción detallada con referencia a los dibujos adjuntos, en los cuales:

La figura 1 representa una vista de la parte posterior de la carcasa para altavoz según la presente invención.

La figura 2 representa una vista frontal de la carcasa representada en la figura 1.

La figura 3 representa un perfil de la carcasa representada en las figuras 1 y 2.

La figura 4 representa una sección dada por la línea de corte IV-IV de la figura 1.

La figura 5 representa una vista en planta de la carcasa representada en las figuras anteriores.

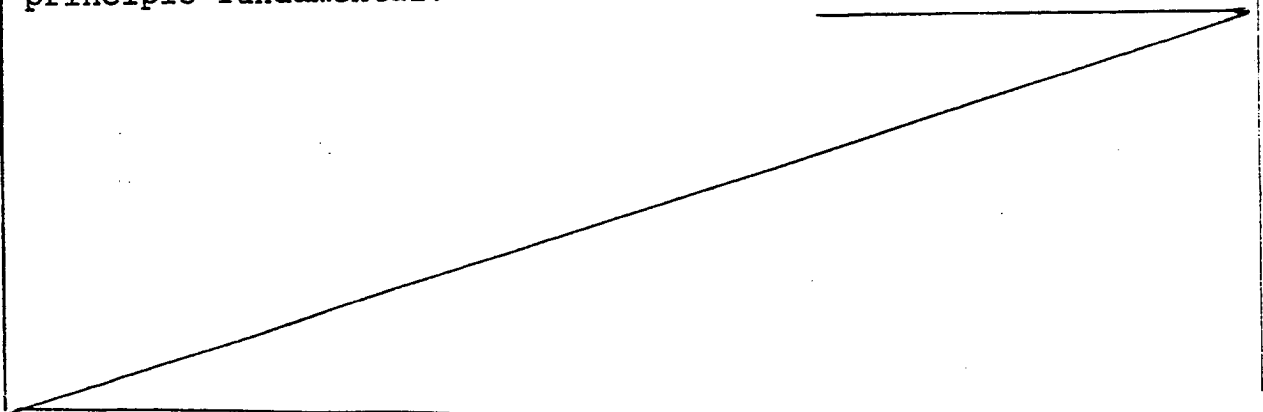
Con referencia a los dibujos puede observarse que la carcasa para altavoz según la presente invención se constituye de una parte central 1 hueca, accesible por la parte posterior, la cual presenta la cara frontal exteriormente lisa, mientras que interiormente presenta unas nervaduras circunferenciales 2 que rodean a una serie de orificios 3 dispuestos en filas y en columnas, cuya misión es permitir la salida del sonido. Uniformemente repartidos en la periferia de las citadas nervaduras aparecen unos salientes 4 cuya misión es facilitar la fijación del altavoz.

A uno y otro lado de la citada parte central 1 se encuentran sendas partes laterales 5 destinadas a alojar cajas de cassettes. Cada una de estas partes se encuentra abierta por su parte posterior por la que será cerrada por la superficie sobre la que se vaya a colocar el altavoz y por la parte superior para permitir el acceso a las cintas.

El interior de cada una de las citadas partes 5 está dotado centralmente en su parte inferior de un saliente transversal 6 que tras formar dos escalones 7, uno a cada lado, termina en forma triangular 8. Los escalones 7 quedan enfrentados con otros escalones 9 dispuestos en las paredes laterales, las cuales por su parte superior presentan planos inclinados 10 y 11, que en un principio facilitan la colocación de las cajas junto con la porción triangular 8, y que posteriormente permite la introducción de los dedos para extraer las citadas cajas.

Finalmente, la carcasa está provista en sus paredes periféricas de una serie de refuerzos provistos de taladros 12 que se estrechan en las proximidades de la cara posterior, para facilitar la fijación de la carcasa.

Descrita suficientemente la naturaleza del invento, así como la manera de realizarlo en la práctica debe hacerse constar que las disposiciones anteriormente indicadas son susceptibles de modificaciones de detalle en cuanto no alteren su principio fundamental.



REIVINDICACIONES

1.- Carcasa para altavoz con alojamientos portacintas, caracterizada porque se constituye de una parte central accesible por la parte posterior, destinada a alojar al altavoz, para lo cual está interiormente provista de unos rebordes circunferenciales y salientes destinados a facilitar la fijación de dicho altavoz, estando la parte comprendida en el interior de dichos nervios provista de orificios para facilitar la salida del sonido disponiendo dicha parte central a uno y otro lado de sendos alojamientos abiertos por la cara superior para cintas; cada uno de los cuales presenta un saliente transversal central provisto de dos escalones enfrentados con otros dos escalones que presentan las paredes laterales que sirven de apoyo a las cajas portacintas estando rematado dicho saliente en forma triangular, lo cual junto con unos planos inclinados presentados interiormente por las paredes laterales cooperan para facilitar la introducción y extracción de las citadas cajas.

2.- Carcasa según la reivindicación 1, caracterizada porque presenta en su periferia una serie de refuerzos transversales provistos de orificios que se estrechan en las proximidades de la cara posterior, los cuales están destinados a facilitar la fijación de la carcasa a una superficie.

3.- Carcasa para altavoz con alojamientos portacintas, todo ello tal y como queda sustancialmente descrito en la presente Memoria e ilustrado en los dibujos adjuntos.

Esta Memoria consta de cinco hojas escritas a máquina por una sola cara.

12 JUL 1978

Madrid,

D. MANUEL AMEZCUA LEON

J. M. GOMEZ ASESOR
Firmado: J. Suarez

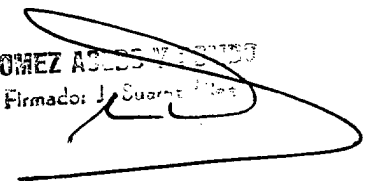


FIG. 1

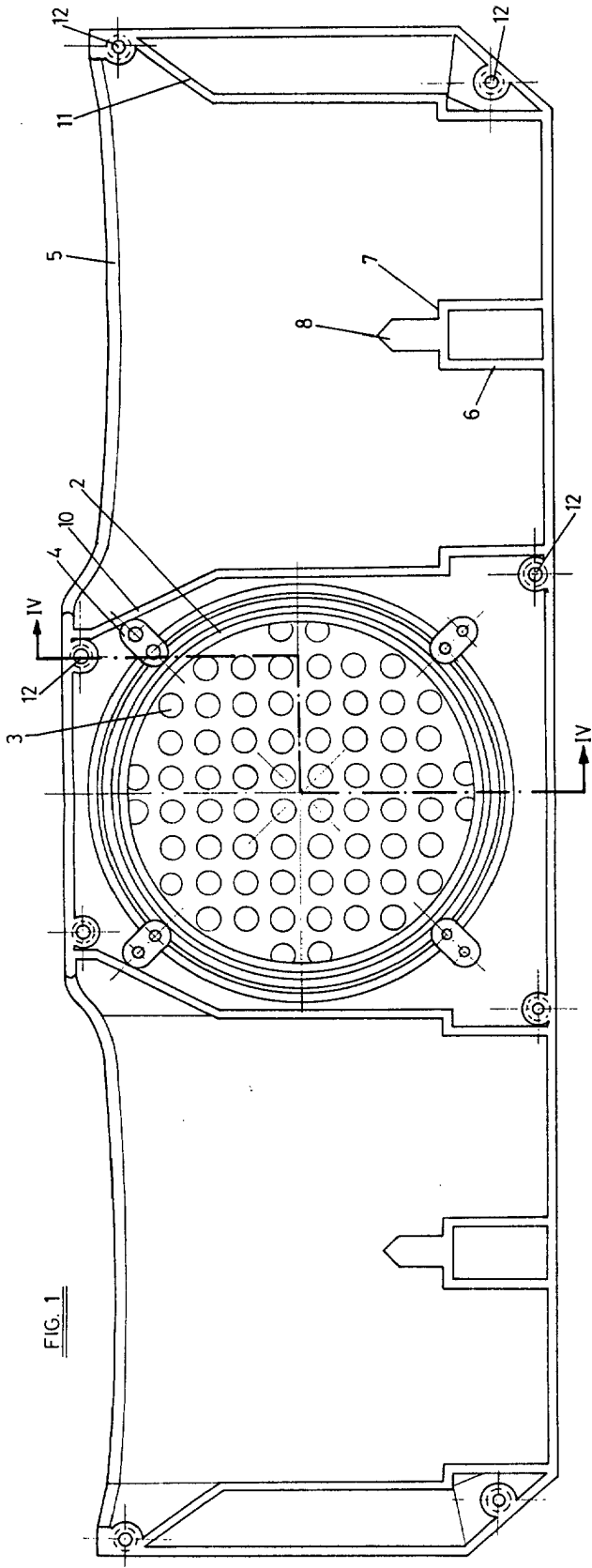
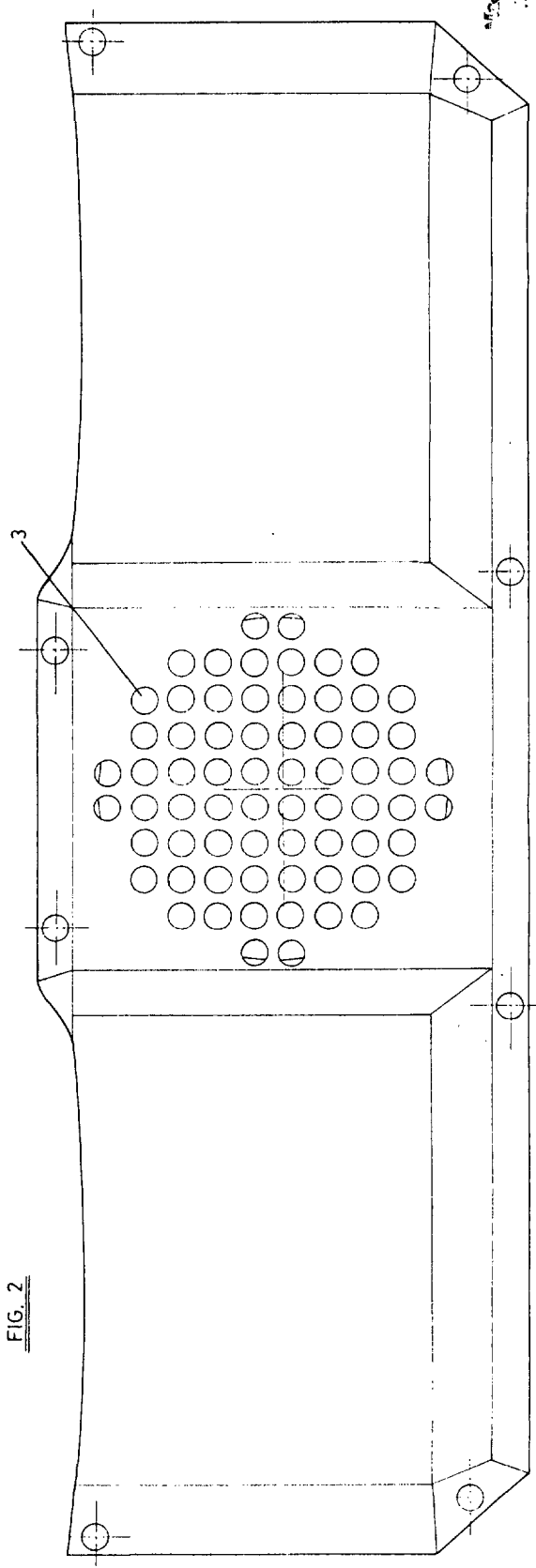


FIG. 2



ESCALA VARIABLE.

12 JUL 1978

ING. GONZÁLEZ VARELA Y POK
D. O. Firmador y Garantía Die

FIG. 3

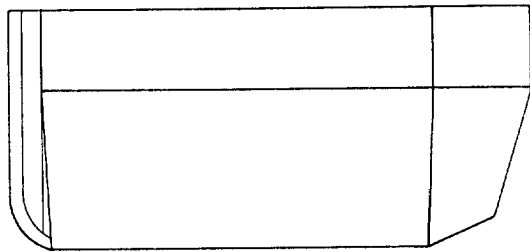


FIG. 4

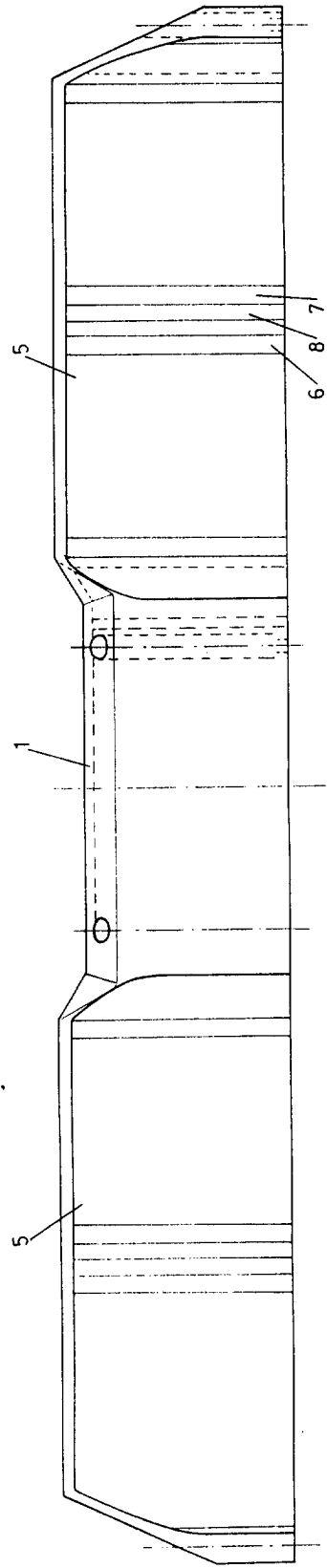
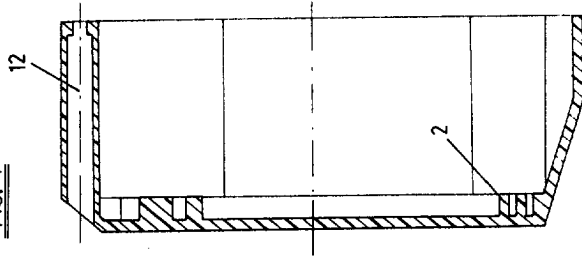


FIG. 5

12 JUL. 1978

J. M. GÓMEZ ALVARO Y PONS
P. P. Firmado: J. Sureda Díaz