

MINISTERIO DE INDUSTRIA Y ENERGIA

Registro de la Propiedad Industrial



ESPAÑA

10	ES	11	NÚMERO	10	Y
		21	237210		
		22	FECHA DE PRESENTACION		
			17 JUL. 1978		

20 ENE. 1979

MODELO DE UTILIDAD

Concedido el Registro de acuerdo con las disposiciones de la Ley de Patentes de 1974. Se ha examinado el modelo de utilidad y se ha encontrado que cumple con los requisitos de la Ley de Patentes de 1974. Se ha concedido el Registro de acuerdo con las disposiciones de la Ley de Patentes de 1974.

30	PRIORIDADES:	32	FECHA	33	PAIS
	31				
	NUMERO				

47	FECHA DE PUBLICIDAD	51	CLASIFICACION INTERNACIONAL
			B60B

54 TITULO DE LA INVENCIÓN

"ENVOLTURA PARA RECUBRIMIENTO DE NUCLEOS RIGIDOS O LLANTAS DE RUEDA".

71 SOLICITANTE (S)

DON JOSE LUIS ALVAREZ VOCES.

DOMICILIO DEL SOLICITANTE

SAN SEBASTIAN, Calle Catalina de Erauso, 16

72 INVENTOR (ES)

el propio solicitante

73 TITULAR (ES)

74 REPRESENTANTE

DON MANUEL DE RAFAEL GARCIA

ruedas. Resumiendo se persigue aligerar de materia la cubierta, para ahorrar costos, pero sin mermar su resistencia.

5 El solicitante que es titular de patentes en las que tiene reivindicadas unas ruedas sin centros de núcleo o llanta rígida inyectada en materiales plásticos duros, ligeros y con diseños aligerados para evitar cargas innecesarias de material, sin em
10 bargo, estas llantas son perfectamente realizables para ruedas tradicionales, es decir con buje o pivote, equicéntrico y perfectamente combinables con una cubierta de goma u otros materiales análogos, resistentes al rozamiento y silenciosos tales como: las gomas, recauchutados, cauchos, elastómeros y otros.

15 Una de las características del modelo que se preconiza es la de aportar una llanta o núcleo rígido, aligerado y resistente, que tiene un contorno periférico exterior preferentemente plano o con un perfil suavemente convexo y flanqueado por ambos lados para lograr
20 el núcleo o contorno de resistencia de la rueda.

Otro detalle del modelo es que, esencialmente, dicho contorno se recubre o cubre con una banda de rozamiento, con preferencia de goma y preferentemente configurada o moldeada de acuerdo con la rueda (llan-
25 ta) y, que aprovechando su elasticidad resulta perfec

tamente adaptable a dicha llanta.

Otro detalle es que dicha lámina o envoltura presenta una zona intermedia relativa a la superficie de rodadura más gruesa que los laterales o flancos y especialmente con una filigrana o dibujo en relieve, antidesgaste.

Otro detalle del modelo es que dicha lámina o envoltura se fija a la superficie de la llanta por simple adherencia mediante colas de contacto e incluso termosoldadas.

Otro detalle es que dicho envolvente, preferentemente, está formada por un cuerpo entero con la configuración circunferencial de la rueda, obtenida por moldeado en dos partes simétricas unidas por la línea periférica que pasa por el plano horizontal que divide ambas partes modo de dos "L" unidas configurando una "U".

Una idea más amplia de las características del modelo la realizaremos a continuación al hacer referencia a la lámina de dibujos que a esta memoria se acompaña, en la que de manera un tanto esquemática y tan solo por vía de ejemplo se representan los detalles preferidos del invento.

En los dibujos:

La figura 1.- es una vista parcialmente seccio-

nada según una idea del modelo.

La figura 2.- es un fragmento de la envoltura en planta.

5 La figura 3.- es una vista verticalmente seccionada de dicho fragmento.

La figura 4.- es una vista parcial y esquemática de la aplicación de dicha cubierta.

La figura 5.- es un detalle en perspectiva del núcleo o llanta con la envoltura.

10 La figura 6.- es una vista seccionada vertical y diametralmente de una envoltura enteriza o moldeada.

15 Aludiendo a las referencias numéricas consignadas en los dibujos, podemos comprobar el núcleo o llanta -1-, en éste caso de carácter tradicional, con buje o pivote equicentro -2- que tiene una superficie de rodadura plana -3- y otras laterales o de flancos enterizos -4- y -5-.

20 Respectivamente, sobre estas -3-, -4- y -5- se dispone la lámina de recubrimiento o envoltura -5- que va perfectamente adherida o termosoldada a dichas partes de la llanta.

25 La lámina de recubrimiento o envoltura -5- tiene con preferencia una zona central más gruesa o robustecida -6- que las laterales o cubre flancos -8- y -9- que son finas o delgadas, mientras que la primera, incluso tiene una filigrana en relieve -7- antidesgaste como

las cubiertas tradicionales.

En una forma de aplicación de dicha envoltura, los laterales -4- y -5- de la superficie de rodadura de la llanta -3- pueden estar rematados en relieves o topes -10- y -11- para acoplar ajustadamente la envoltura -5-.

Podemos comprobar en la figura -5- que una llanta -1a- con superficie de rodadura convexa -3a-; flancos con similar perfil -4a- y -5a- comporta perfectamente ceñida o acoplada una envoltura con estas características.

Dicha lámina de recubrimiento o envoltura estará preferentemente formada por una cubierta hueca moldeada -5- con la misma configuración circunferencial de la rueda, moldeada según dos partes simétricas -12- y -13- soldadas según una costura o soldadura -14- las cuales debido a su alto índice de elasticidad, permite ajustarlas en la llanta y adherirlas por cualquier medio de encolado o sistema de termosoldado.

Una vez descrita convenientemente la naturaleza del modelo se hace constar a los efectos oportunos que él mismo no queda limitado a los detalles exactos de esta exposición sino que por el contrario en él se introducirán las modificaciones que se consideren oportunas, siempre que no se alteren las características esenciales del mismo que se reivindican a continuación.

REIVINDICACIONES

1.- Envoltura para recubrimiento de núcleos ri
gidos o llantas de rueda, del tipo constituído por
una llanta que se caracteriza al estar configurada
por cuerpo enterizo aligerado y en materiales plásti
5 cos que tienen una superficie de rodadura plana o
convexa flanqueada bilateralmente, la cual se recu-
bre o envuelve por una lámina o envoltura de un ma-
terial resistente al rozamiento, elástico y moldeable tal como una goma, caucho, elastómeros, poliure-
10 tano y otros fuertemente adherida, encolada o termo-
soldada.

2.- Envoltura para recubrimiento de núcleos ri
gidos o llantas de rueda, conforme la reivindicación
anterior dicha envoltura se caracteriza al estar for-
15 mada por un cuerpo laminar o moldeado según la confi-
guración circular de la llanta, cuya zona intermedia
coincidente con la superficie de rodadura, es más grue-
sa que las laterales y, opcionalmente, presentará fi-
ligrana o dibujo antidesgaste.

20 3.- "ENVOLTURA PARA RECUBRIMIENTO DE NUCLEOS RI
GIDOS O LLANTAS DE RUEDA".

Todo conforme queda descrito en la presente memoria que consta de siete hojas mecanografiadas por una sola cara y foliadas.

Madrid,

11 JUN 1978

JOSE LUIS ALVAREZ VOCES

p.a.

BOFFICE DE RAFAEL
P. P. *[Signature]*

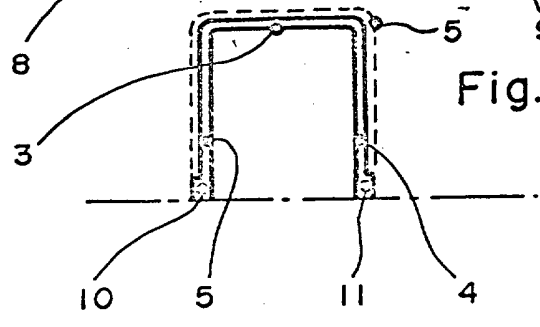
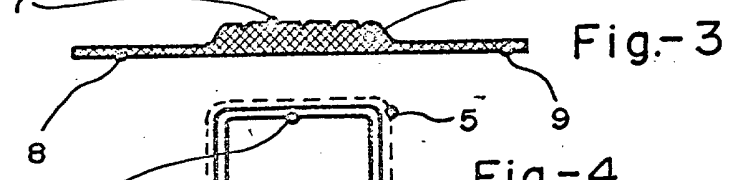
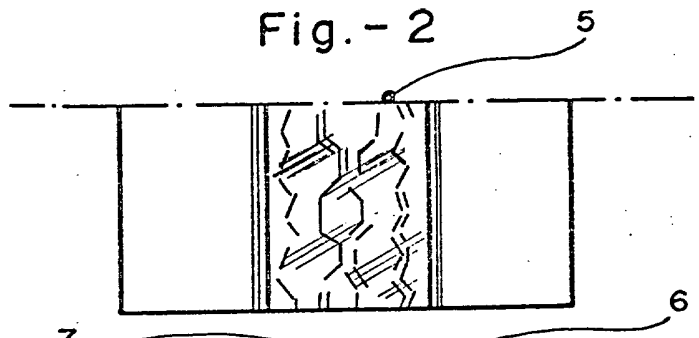
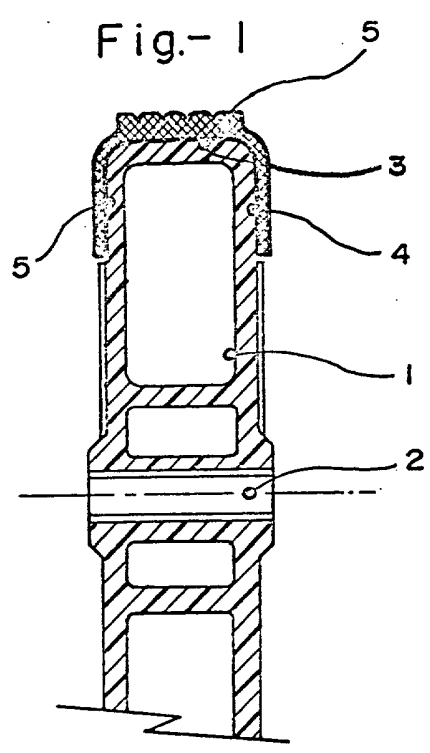
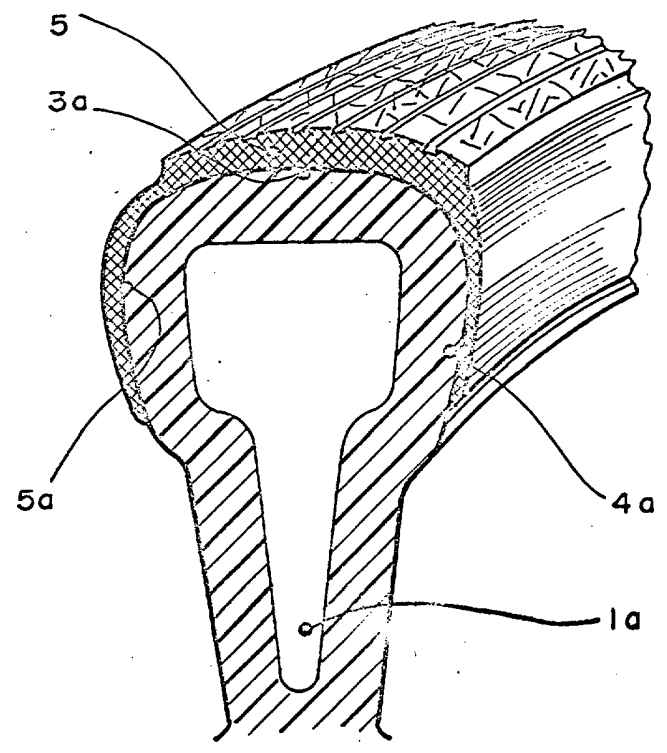
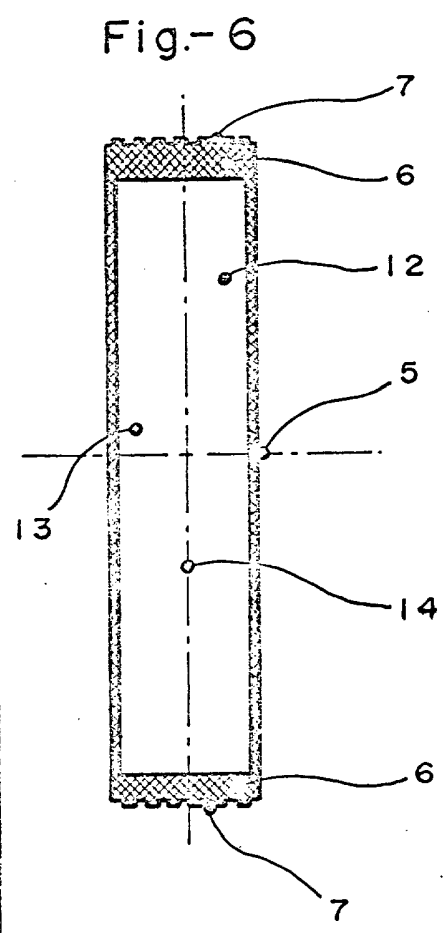


Fig.-5



Escala variable

MADRID 11 JUL 1978

MANUEL DE RAFAEL

P. P. *Manuel de Rafael*