

MINISTERIO DE INDUSTRIA Y ENERGIA

Registro de la Propiedad Industrial



ESPAÑA

237129

19 ES	11 NUMERO	10 Y
	21	
	22 FECHA DE PRESENTACION	

20 DIC. 1978

MODELO DE UTILIDAD

Concedido el Registro de acuerdo con los datos que figuran en la presente descripción y según el contenido de la Memoria adjunta.

30 PRIORIDADES:	32 FECHA	33 PAIS
31 NUMERO		

47 FECHA DE PUBLICIDAD	51 CLASIFICACION INTERNACIONAL A63 D
------------------------	---

54 TITULO DE LA INVENCIÓN

DISPOSITIVO DE LANZAMIENTO DE UN CUERPO, DESDE OTRO CUERPO AL QUE SE HALLA ACOPLADO DE FORMA SEPARABLE.

71 SOLICITANTE (S)

D. ANTONIO LAZARO FERREIRA, de nacionalidad española

DOMICILIO DEL SOLICITANTE

Hontanillas 8 SAN SEBASTIAN DE LOS REYES Madrid

72 INVENTOR (ES)

El propio solicitante

73 TITULAR (ES)

El propio solicitante

74 REPRESENTANTE

DA MARIA ANTONIA NARANJO MARCOS, P. de la Habana 200 MADRID

MEMORIA DESCRIPTIVA

El presente modelo de utilidad se refiere a un dispositivo de lanzamiento de un cuerpo, desde otro cuerpo al que se hallaba acoplado de forma separable.

5 El dispositivo según la invención es sumamente sencillo en su mecanismo, éste es positivamente ingenioso, y su eficacia funcional es total, y su manejo es sencillísimo.

Estas y otras ventajas más, de orden adicional, se desprenden de la lectura de la presente Memoria para cuya mejor comprensión se acompaña el dibujo adjunto que muestra un ejemplo de realización, no limitativo, de los varios que caben en el cuadro general de la invención sin que la misma se altere. El dibujo muestra los dos cuerpos separados y en sección vertical.

10 De conformidad con dicha invención referida a los mencionados dibujos, el cuerpo fijo (1) que puede ser o no articulado a una base de apoyo, es hueco con su base superior cerrada y su base inferior abierta. En su base superior presenta una perforación destinada a hacer pasar un vástago axil (3) que tiene en su terminal superior un mando de presión (4); este vástago presenta una guía (5) dentro del cuerpo que atraviesa, y sale por el extremo opuesto al de entrada; cerca de su terminal lleva un disco impulsor (7) y entre éste y la guía (5) va situado un resorte de expansión (6) envolviendo este sector de vástago.

15 El cuerpo cilíndrico fijo (1) que se describe, lleva junto a su terminal inferior de base abierta, una muesca entrante, anular y periférica (8).

25 Esta muesca se destina a encajar en ella un saliente anular que tiene la base superior, abierta, del cuerpo lanzable (2) y que se referencia con (9) en el dibujo. Interiormente, este cuerpo lanzable tiene un disco guía (10) con una perforación central, y se destina a recibir el impacto del disco impulsor (7) antes desceito, cuando se dispara el mecanismo impulsor que se

30

que se describe. La perforación (10) de este disco, es para dejar paso al terminal del vástago (3) antes descrito, que la atraviesa antes de que su tope (7) golpee este disco guía (10).

35

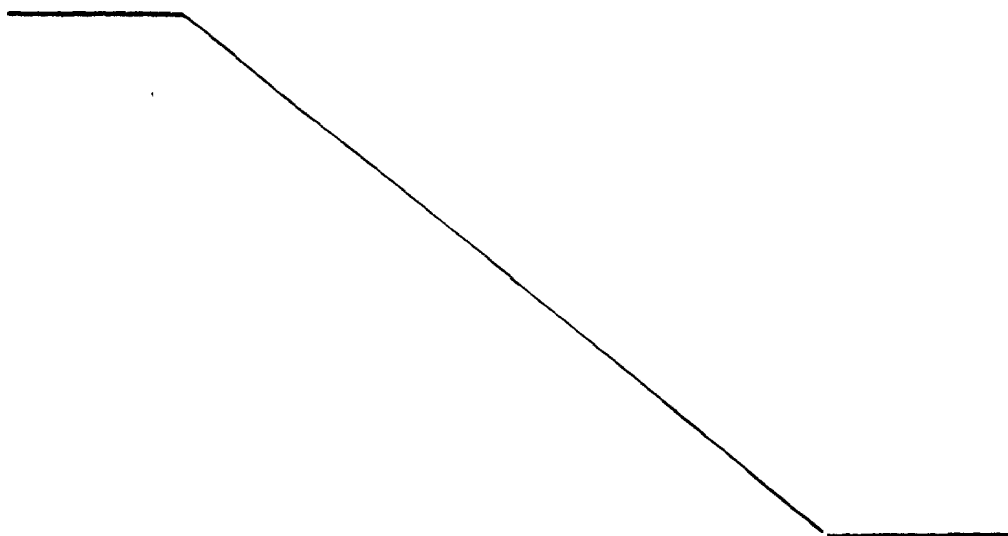
El funcionamiento de este dispositivo es muy sencillo y se desprende de lo descrito; acoplados entre sí el cuerpo fijo (1) y el cuerpo lanzable (2) unidos por el resalte del lanzable (9) que encaja en la muesca anular del cuerpo fijo (8), el resorte (6) queda comprimido; apretando el mando de presión (4) del vástago (3) se dispara el resorte (6) y hace presión violenta e inmediata sobre el tope o disco impulsor (7) que penetra violentamente en el interior del cuerpo lanzable (2) y golpeando en el disco guía (10) manda una fuerza superior a la ligera presión de encaje de ambos cuerpos, con lo que el cuerpo lanzable sale impulsado violentamente a cierta distancia, pero con una fuerza que no cause ningún daño fortuito.

40

45

Finalmente, tras lo descrito sólo resta señalar que en el presente modelo de utilidad se entenderá que cabrán cuantas variantes de aplicación y cuantas variantes constructivas como sean posibles, sin que ello altere la esencia de la invención, pudiéndose fabricar este objeto en toda clase de materiales, formas y tamaños adecuados, sin limitación.

50



NOTA: Descrito suficientemente lo que antecede sólo resta señalar que lo que se declara propio, nuevo y útil del solicitante es lo contenido en las siguientes:

55

REIVINDICACIONES

1 - Dispositivo de lanzamiento de un cuerpo, desde otro cuerpo al que se halla acoplado de forma separable, caracterizado porque se dispone de un primer cuerpo fijo, articulable a una base, opcionalmente, y que es hueco, con una base superior cerrada, pero perforada aproximadamente en su centro; y con una base inferior abierta.

60

2 - Dispositivo, según reivindicación 1ª caracterizado porque este cuerpo, junto a su extremo inferior, presenta lateralmente un entrante anular, que constituye una muesca de bordos suavizados levemente.

65

3 - Dispositivo, según reivindicaciones 1 y 2 caracterizado porque este mismo cuerpo presenta interiormente un disco guía perforado en su centro.

70

4 - Dispositivo, según reivindicaciones de 1 a 3 caracterizado porque este cuerpo va atravesado axialmente por un vástago que queda fuera por su extremo superior, donde muestra una cabeza o mando de presión, y que atravesando el disco guía antes citado, sobresale parcialmente por el extremo abierto, de este mismo cuerpo.

75

5 - Dispositivo, según reivindicación 4 caracterizado porque dicho vástago lleva próximo a su extremo inferior libre un disco impulsor.

80

6 - Dispositivo, según reivindicaciones 4 y 5 caracterizado porque entre el disco guía y el disco impulsor descritos, el citado vástago va rodeado por un resorte de expansión.

7 - Dispositivo, según reivindicaciones de 1 a 6 caracte-

85

rizado porque el cuerpo lanzable tiene en su borde superior, de base abierta, un resalte anular de bordes suavemente perfilados, que es apto para encajar en la muesca del borde inferior del cuerpo fijo, antes descrito.

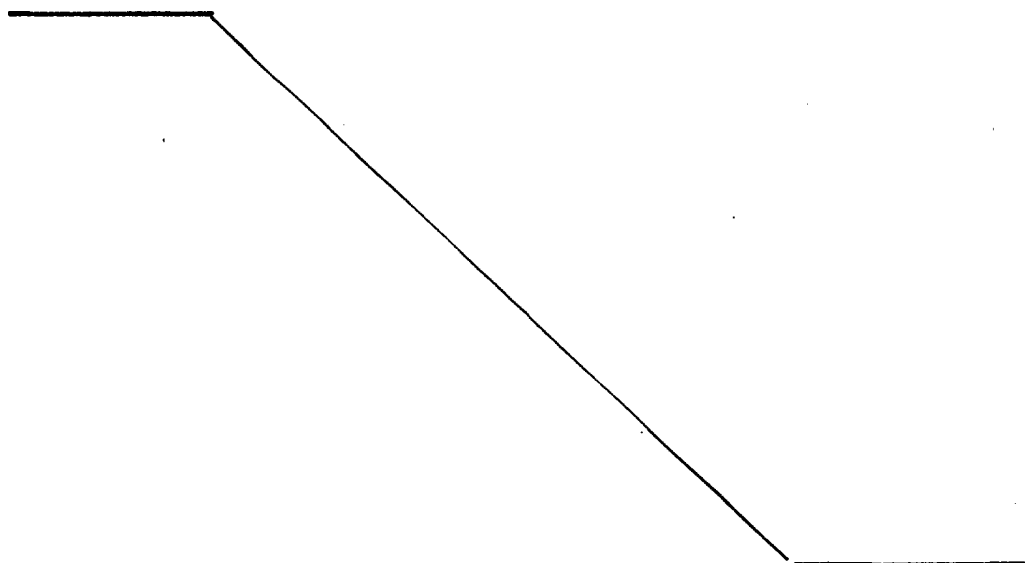
8 - Dispositivo, según reivindicación 7 caracterizado porque interiormente este cuerpo lanzable lleva un disco de tope y guía, perforado en su centro.

90

9 - Dispositivo, según reivindicaciones de 1 á 8 caracterizado por el hecho de que, acoplados entre sí estos dos cuerpos unidos por encaje del resalte anular del lanzable en la muesca anular del cuerpo fijo, posición en que queda en tensión el resorte que rodea al vástago en la forma antes descrita, al presionar sobre la cabeza de mando del mismo, se dispara dicho resorte, impulsando violentamente al vástago con su tope ó disco impulsor, que golpeará al disco de tope del cuerpo separable, y venciendo la resistencia del mutuo encaje de ambos cuerpos, lanza al cuerpo lanzable a cierta distancia, pero con una fuerza que no cause ningún daño fortuito.

100

10 - DISPOSITIVO DE LANZAMIENTO DE UN CUERPO, DESDE OTRO CUERPO AL QUE SE HALLA ACOPLADO DE FORMA SEPARABLE.

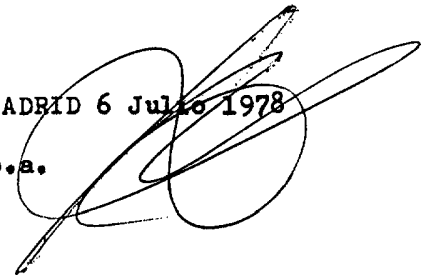


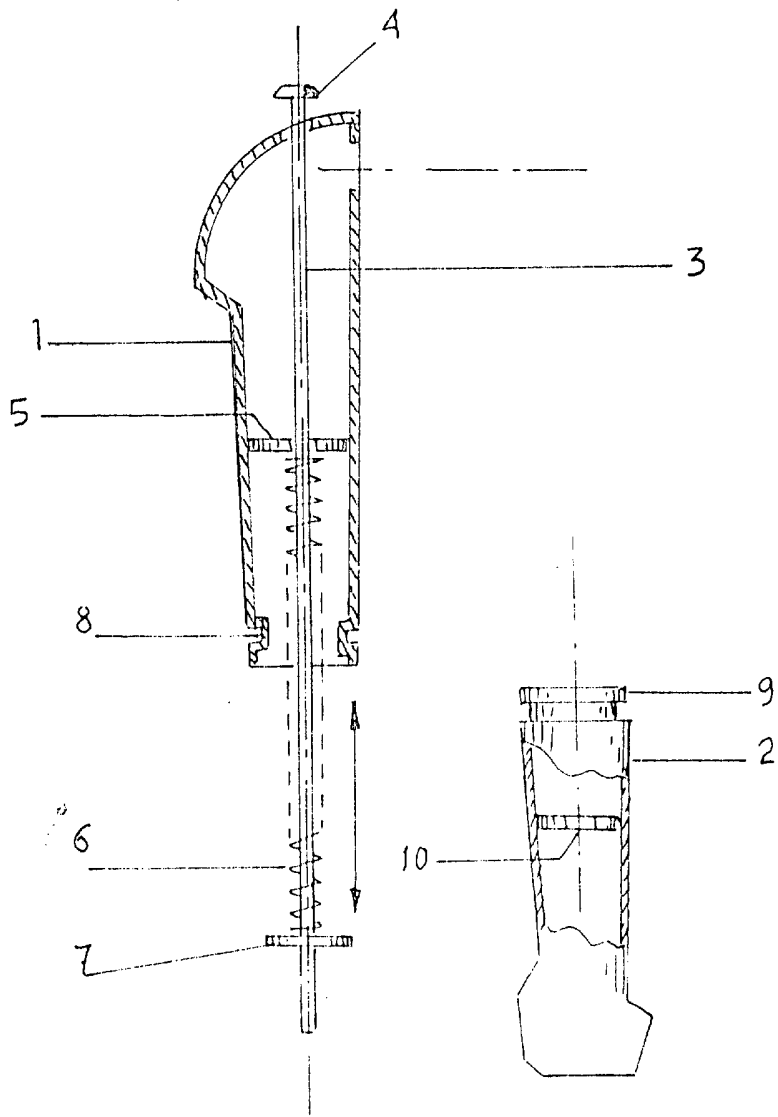
Todo según se describe en la presente Memoria, que consta de seis hojas foliadas y escritas por una sólo cara con un total de ciento cinco líneas y dibujos anexos.

105

MADRID 6 Julio 1978

P.A.

A large, stylized handwritten signature in black ink, consisting of several overlapping loops and a long horizontal stroke extending to the right.



ESCALA VARIABLE

MADRID 6 Julio 1978