

AÑO 1.957

Expediente 237045



REGISTRO DE LA PROPIEDAD INDUSTRIAL

PATENTE DE PRIMER CERTIFICADO DE ADICION

MEMORIA DESCRIPTIVA

que se acompaña a la solicitud de

una **PATENTE DE** C. Adición por 20 años, en España

a favor de

DON EMILIO MARZAL ALBARRAN, de nacionalidad española domiciliado en Madrid calle de Rios Rosas, núm. 54

por:

MEJORAS INTRODUCIDAS EN EL OBJETO DE LA PATENTE PRINCIPAL NUM. 230.292, por: PERFECCIONAMIENTOS EN LOS ELEVADORES NEUMATICOS PORTATILES.



237045

237045

PRIMER CERTIFICADO DE ADICION

que por veinte años; para España y sus posesiones, se solicita a favor de D. Emilio MARZAL Albarran, de nacionalidad española, domiciliado en Madrid, (España), Rios Rosas núm. 54, por: "MEJORAS INTRODUCIDAS EN EL OBJETO DE LA PATENTE PRINCIPAL NUM. 230.292, concedida por: PERFECCIONAMIENTOS EN LOS ELEVADORES NEUMATICOS PORTATILES".

-Memoria descriptiva-

La presente memoria se refiere, como indica su enunciado, a ciertos perfeccionamientos introducidos en el objeto de la patente de Invención núm. 230.292, concedida por "perfeccionamientos en los elevadores neumáticos portátiles.

5 Los elementos adicionales a registrar, indispensables para un mayor rendimiento de los perfeccionamientos objeto de la patente indicada consisten; primeramente en un dispositivo de engrase por gravedad del pistón o émbolo de trabajo y precisamente

937045

9 - AGO. 1938



entre sus segmentos de ajuste; segundo, en un dispositivo de se-
10 guridad con el fin de impedir el descenso de los brazos del ele-
vador cuando está funcionando normalmente con carga; y, tercero,
la adición de unos soportes sobre los apoyos normales para faci-
litar la fijación de unas manos alargadoras mediante las cuales
podrá variarse a voluntad la distancia entre los apoyos según
15 las características del vehículo a elevar.

Para facilitar y complementar la memoria adjunta, se acom-
dos hojas dobles de planos, en las cuales se representa:

En la fig. 1ª, una vista lateral en alzado; el aparato
elevador neumático; apreciándose en ella el dispositivo de engrase-
20 se; el mecanismo de trinquete basculante y los soportes o manos
adicionales.

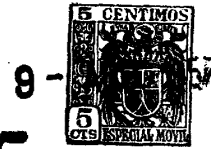
En la fig. 2ª; una vista en planta de los extremos de los
brazos elevadores con sus suplementos y las manos o apoyos adi-
cionales; diferenciando con distinto trazo las distintas posi-
25 ciones en que pueden ser colocadas éstas.

En la fig. 3ª; se representa una sección de los suplementos
a colocar sobre los apoyos normales, que sujetas por su forma y
fijas por unos pasadores, recibirán las manos supletorias .

La fig. 4ª, es una vista en planta del elevador neumáti-
30 co, con detalles del dispositivo de engrase y de seguridad por
trinquete.

La fig. 5ª; muestra el dispositivo de seguridad constituido
por un trinquete y una palanca contrapesada, señalándose con di-
ferentes trazos las posiciones que puede tomar el mecanismo.

35 Finalmente, en la fig. 6ª se ve el depósito almacén del dis-



237045

positivo de engrase del cilindro de trabajo, colocado directamente sobre la cruceta de los brazos elevadores.

Según queda representado, el engrase se realizará automáticamente y por gravedad siempre que se haga funcionar el elevador neumático, ya que al estar colocado el depósito almacén
40 -8- entre los brazos -4- del aparato y sobre la cruceta, se eleva el conjunto hasta quedar a mayor altura que la del émbolo -1- lo cual hará que pase el aceite del depósito a través del tubo -10- y el terminal -12- hasta los orificios -13- practicados en la parte superior del pistón -1- y precisamente entre los
45 segmentos de ajuste.

El dispositivo de seguridad que se preconiza, consiste en un trinquete -3- de forma conveniente que gira sobre su eje normal -14- para actuar sobre una cremallera -15- y cuyo movimiento de giro en uno u otro sentido es controlado por una palanca de contrapeso 9160 situada en su mismo eje y que al actuar sobre unos topes o palanquitas -17- obliga al trinquete a situarse en la posición que se desee.

Los soportes y manos supletorias, consisten en un soporte
55 de forma y material adecuado -5- los cuales pueden complementarse con un segundo brazo -6- que sirve de alargadera y apoyo para la carga que se desea elevar; acoplándose todo el conjunto, por su forma y fijo con unos pasadores -18- sobre los mismos brazos -4- o terminales -7- normales de que va provisto el aparato. Estos
60 soportes tienen por finalidad el que pueda variarse a voluntad



9 - AGO

237 45

la anchura de apoyo del elevador, facilitándose con ello su adaptación a la diversidad de formas y dimensiones de los elementos que poseen los diferentes vehículos en la zona en que deba ser colocado el aparato elevador neumático.

65 Claro es que la forma, dimensiones y materiales podrán ser variables, y, en general, todo cuanto no cambie, altere o modifique las condiciones esenciales que se reivindican.

N O T A:

Se reivindica:

70 1ª.- MEJORAS INTRODUCIDAS EN EL OBJETO DE LA PATENTE PRINCIPAL NUM. 230.292, por: PERFECCIONAMIENTOS EN LOS ELEVADORES NEUMATICOS PORTATILES, esencialmente caracterizadas por haberse previsto un depósito de forma y dimensiones apropiadas, situado en el espacio que los brazos dejan entre si, y, que al elevarse éstos, por la fuerza de la gravedad, hacen descender el lubricante contenido, por medio de un tubo solidario del vástago del émbolo y un record o terminal que lo conecta con la parte superior del pistón o émbolo de trabajo, forzándolo a salir entre sus segmentos de ajuste, para, de esta forma, sin necesidad de otros
75 mecanismos, mantener convenientemente engrasado el cilindro de trabajo durante su funcionamiento.

80 2ª.- MEJORAS INTRODUCIDAS EN EL OBJETO DE LA PATENTE PRINCIPAL NUM. 230.292, por: PERFECCIONAMIENTOS EN LOS ELEVADORES NEUMATICOS PORTATILES, según reivindicación anterior caracterizadas por poseer un dispositivo de seguridad compuesto de un trinquete
85

237049



que se acoplará formando cierre, a una cremallera solidaria de los brazos elevadores, que en cualquier momento pueda impedir su brusco descenso, y que posee una palanca con un contrapeso dispuesto de tal forma que su punto crítico de equilibrio coincide con la vertical del eje de giro, consiguiéndose de esta forma situar al trinquete en dos posiciones al estar el contrapeso a ambos lados de su eje de equilibrio, una de ellas en posición de retención de la cremallera y la otra libre.

90 3a.- MEJORAS EN EL OBJETO DE LA PATENTE PRINCIPAL NUM. 230.292, por: PERFECCIONAMIENTOS EN LOS ELEVADORES NEUMATICOS PORTATILES, según reivindicaciones anteriores, caracterizadas por poseer unos soportes suplementarios, acoplados por su forma sobre los apoyos normales y fijos mediante unos pasadores, que facilitan la sujeción, en diferentes posiciones, de unas
100 manos auxiliares, variando así la anchura y forma del apoyo del elevador, consiguiéndose su adaptación a las diferentes dimensiones de los distintos vehículos a elevar.

4a.- MEJORAS INTRODUCIDAS EN EL OBJETO DE LA PATENTE PRINCIPAL NUM. 230.292, por: PERFECCIONAMIENTOS EN LOS ELEVADORES NEUMATICOS PORTATILES.-
105

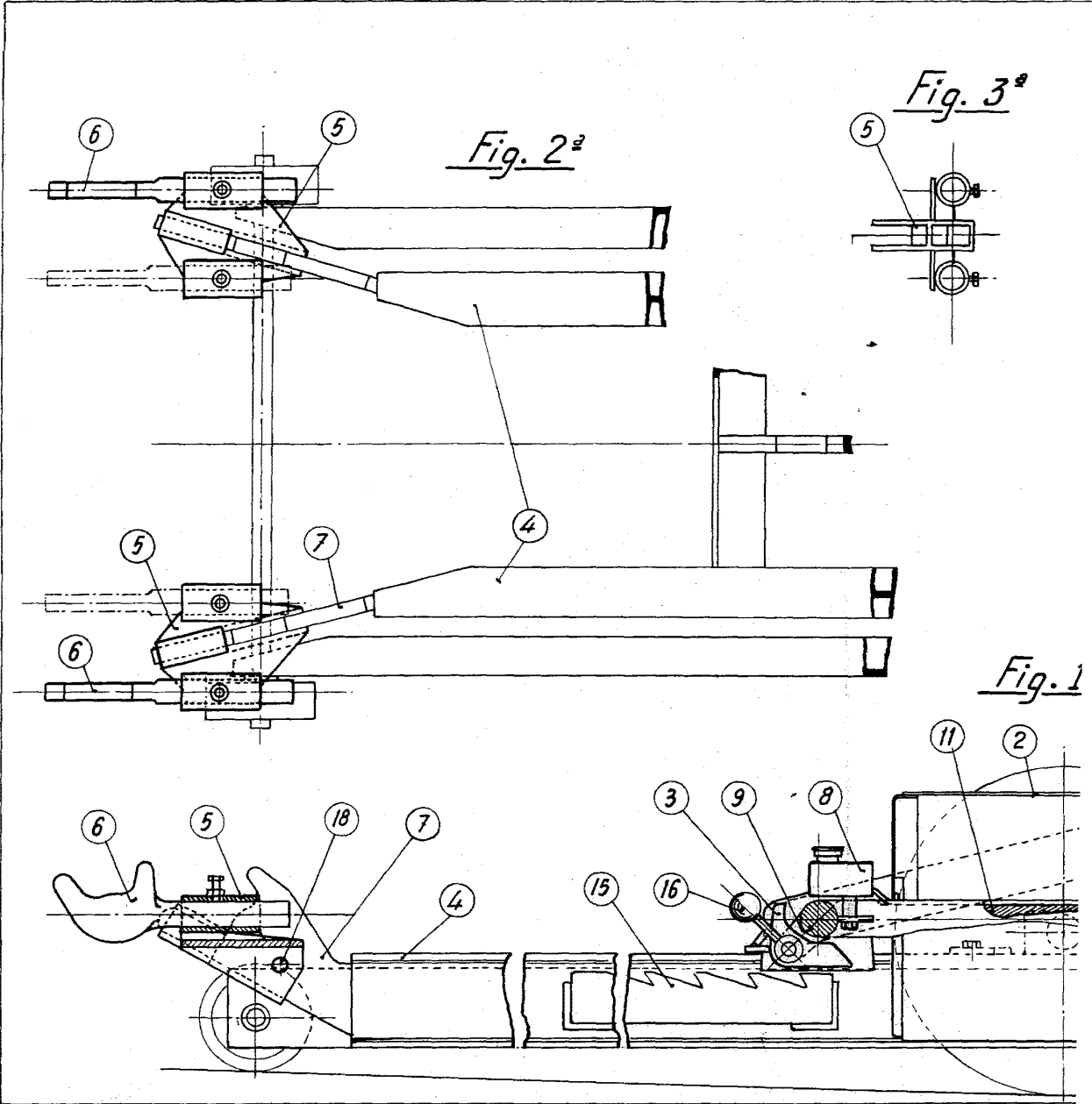
Consta la presente memoria descriptiva de cinco hojas foliadas y mecanografiadas por una sola de sus caras a las que se acompañan dos hojas dobles de planos para su mejor comprensión.

Madrid, 9 - AGO. 1957

Emilio MARZAL Albarran
P.A.

1/2

2370



2/2

237045

Model (C) 1957

2^a

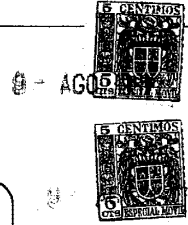
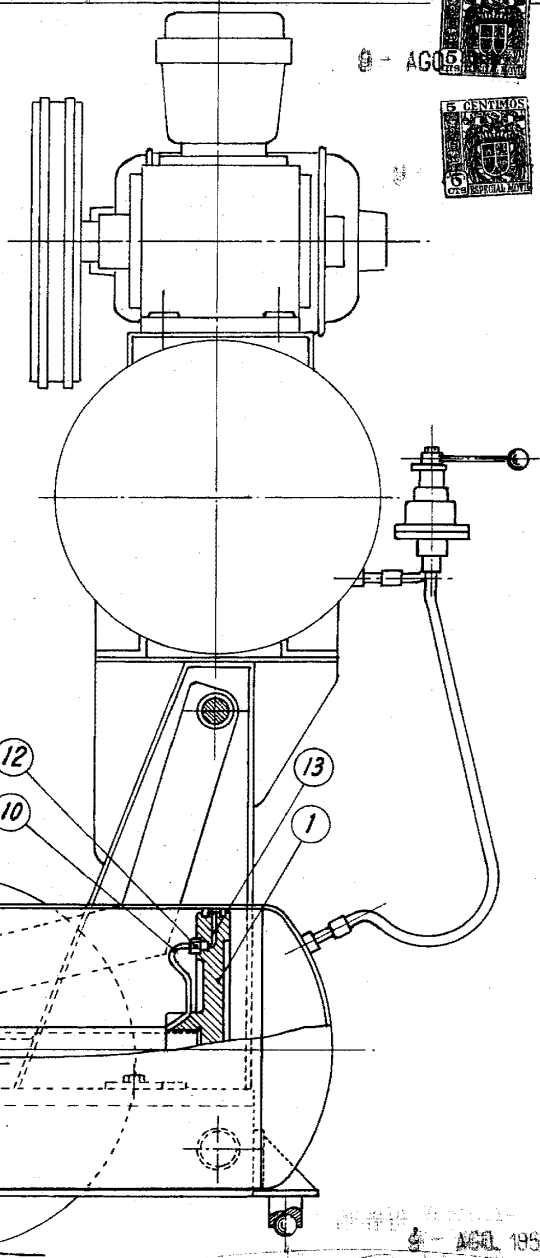
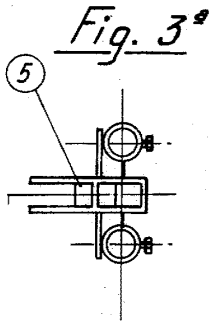
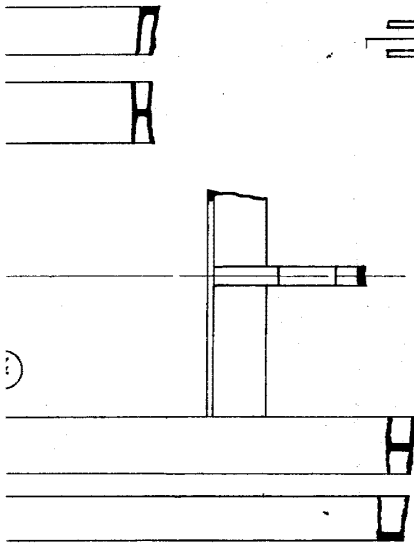


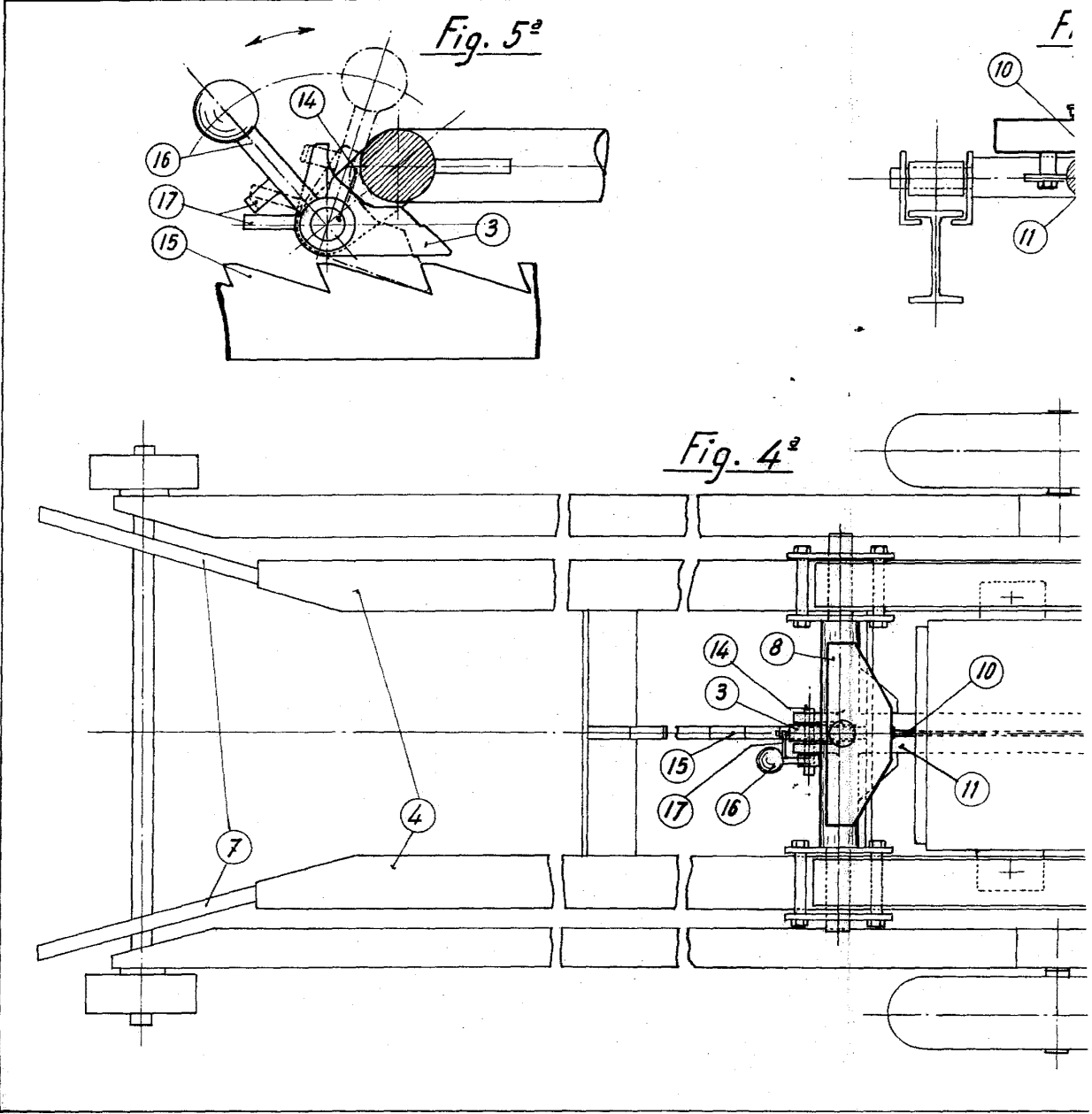
Fig. 1^a

AGL 1957

Carla B. ...

1/2

2



2/2

237045

REV. 1 (1957)

5^a

Fig. 6^a

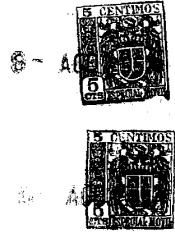
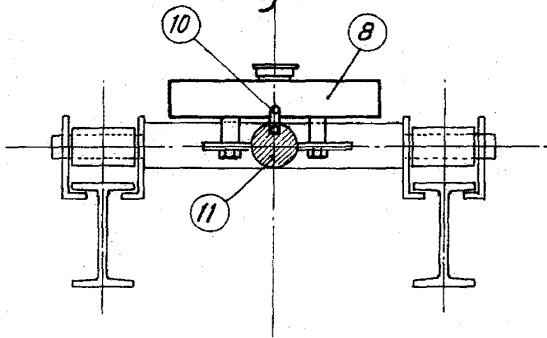
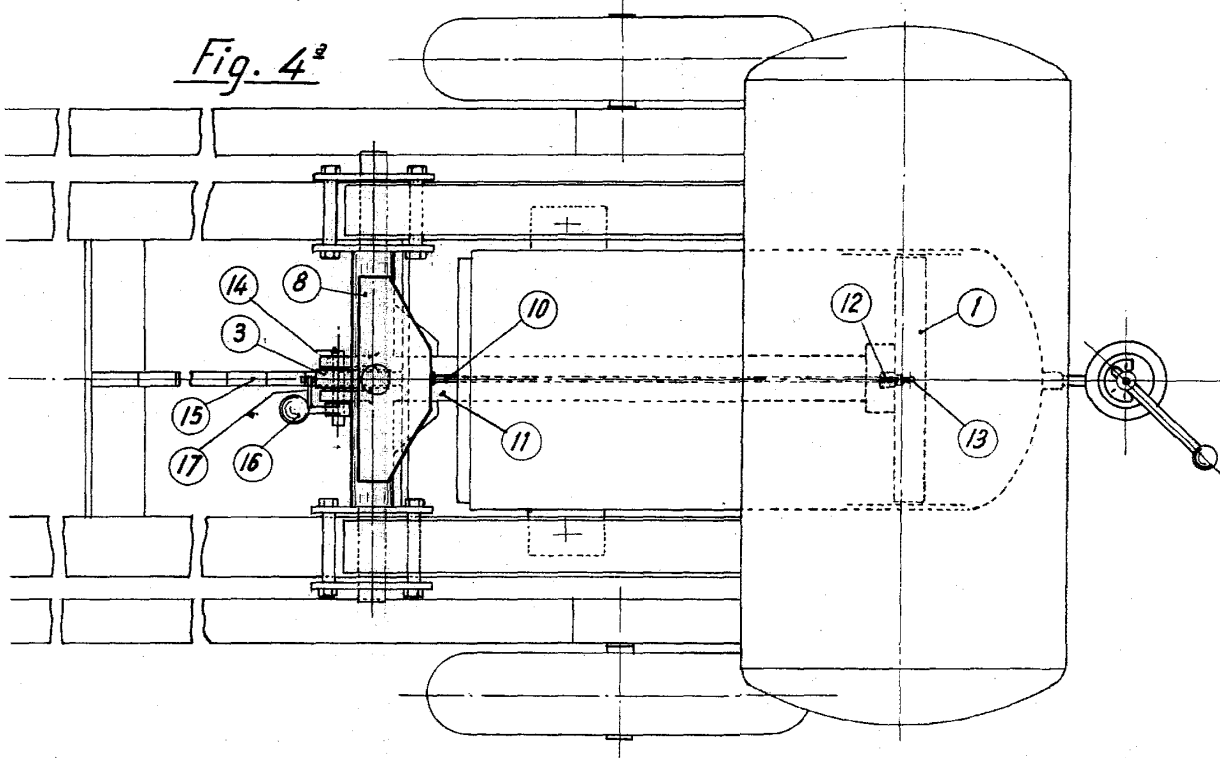


Fig. 4^a



9-100 1957

Carlos J. Buller