

MINISTERIO DE INDUSTRIA Y ENERGIA

Registro de la Propiedad Industrial



ESPAÑA

MODELO DE UTILIDAD

ES 21 236597 Y
22 FECHA DE PRESENTACION

9 Junio 1978

Concedido el Registro de acuerdo con los datos que figuran en la presente descripción y según el contenido de la Memoria adjunta.

20 ENE. 1979

30 PRIORIDADES:	31 NUMERO	32 FECHA	33 PAIS
-----------------	-----------	----------	---------

47 FECHA DE PUBLICIDAD	51 CLASIFICACION INTERNACIONAL F16B
------------------------	--

54 TITULO DE LA INVENCION

DISPOSITIVO DE FIJACION PERFECCIONADO

71 SOLICITANTE (S)

D. Joaquín Domingo Domingo

DOMICILIO DEL SOLICITANTE

BARCELONA - Emilio Roca, 79

72 INVENTOR (ES)

73 TITULAR (ES)

74 REPRESENTANTE

AGENTE: FCO JAVIER PLAZA

1 El presente Modelo de Utilidad hace referencia
a un dispositivo de fijación perfeccionado, constitutivo
de un complejo auxiliar de notable transcendencia en cuan
to a simplificar y elementalizar todas las operaciones
5 de montaje e instalación respecto a la amplia gama de -
aparatos de captación de fluido acústico, que aporta con
ello la innovación modificadora de sus anteriores condi-
ciones esenciales.

El concepto de fijación, con que se enuncia
10 ésta solicitud, surge en la labor investigadora del pro-
pio solicitante, de la necesidad de habilitar un medio
físico, de cualidades nuevas y optimas, para efectuar el
empalme cruzado de dos accesorios de cuerpo distinto, -
que sirviendose de otra pieza auxiliar intermedia, abarca
15 las diversas formas de acoplamiento entre un soporte-con-
ductor clásico, y las modernas versiones de elementos -
susceptibles de acoplarse entre sí, lo mismo en cruza-
miento rectilíneo ortogonal en un mismo plano, que en -
correlación angular, sin perder la unidad del citado -
20 plano de acoplamiento.

Para su mejor conocimiento y comprensión de -
sus características, se adjunta una hoja de dibujos, en
la cual:

En la figura 1ª se representa en vista de corte -
25 seccional, el núcleo principal de la conjunción, integra

1 da por el soporte director -6- de los elementos, sobre el
que aparece ya atornillada por medio del perno -7- la -
pieza de anclaje -8-, y sobre ella, la base -9- de un -
elemento dipolo que es la parte activa del anclaje o em-
5 palme de los dos anteriores pasivos -6 y 8- para que apa-
rezcan cruzados en angulo recto. En el diseño, el empal-
me se halla ya efectuado, más para su completa compren-
sión, se dibuja de nuevo la pieza intermedia -8- vista en
una perspectiva en la figura 2ª, que descubre su parte -
10 interna y cara inferior, en tanto que en la figura 3ª se
dibuja en escorzo la cara superior o inversa. Se trata de
una placa lisa -10- de material sintético (neutro) dobla-
da en perfil en "U" invertida, a modo de silla de montar,
la cual cabalga sobre el contorno de sección rectangular
15 del citado montante -8-, contando en las paredes internas
laterales con unos bulónes -11-, de situación, que delimi-
tan y se ajustan a la verdadera dimensión del montante,
sin tolerar holguras que desvirtúen la exactitud del mon-
taje. Además tiene alrededor de los tres lados de su si-
20 lueta, una valona -12- prominente con la que refuerza su
estructura y guía el encaje de penetración de los brazos
-13- de la pieza-elemento -9-. Estos brazos, como se re-
presenta en la figura 4ª, son los tabiques prominentes y
descendentes que finalizan en la cara interna de sus bor-
25 des, en un saliente puntiagudo o punta de ancla -14- que

1 sirve para facilitar la tensión separadora y flexible -
que deben vencer en su momento de penetración hasta la -
situación que demuestra la figura 1ª, siendo además fa-
vorecida la maniobra de encaje de acoplamiento, por me-
5 dio de la redondez de las aristas -10a- de la placa, has-
ta que el ángulo del pico de ancla haya llegado a enga-
tillar el canto inferior de la pieza intermedia de ancla
je.

La conformación marcadamente convergente de
10 los referidos brazos -13-, sustentada por su temple, es
la que le permite forzar la separación hasta el límite
de un valor equivalente a la cota -A-, señalada en la fi-
gura 4ª. Puede comprobarse en dicha figura 4ª la circun-
stancia auxiliar, de que la montura -9- del elemento di-
15 polo está dotada de una cúpula hueca -15- que le servirá
de cobertura y protección de la cabeza del perno metálico
-7- único de tal índole, citado hasta el momento, en el
enclave del montaje.

La conjunción hasta aquí descrita, tiene un -
20 ejemplo análogo en la figura 5ª, en que se representa la
repetida fijación básica, de aplicar sobre el mismo so-
porte-director -6- un nuevo elemento -16- de índole simi-
lar, pero que en el presente caso, no ocupa la recta con-
tínua en el plano horizontal que se dispone cruzado sobre
25 el soporte, sino que el planteamiento de éste elemento -

1 -16- describe un trazado oblicuo de dos ángulos adyacentes de mayor o menor grado de agudizamiento, según sea la naturaleza del empalme a realizar.

5 Por lo tanto la pieza intermedia a utilizar, es el casquillo rectangular -17- que envuelve cuadrangularmente las cuatro caras del conductor, afianzando su anclaje mediante los dos o más pernos -18- que garantizan el anclaje, y siendo portador, en esta variante, de dos cajetines aplanados -19- en ambos laterales y oblicuados de modo que cambian la línea recta, como ya se ha
10 indicado, por otra más o menos quebrada. Tales cajetines o más bien carrileras muy aplanadas, en su cara anterior, presentan una ranuración -20- de fuera a dentro finalizándose en una desviación acodada en bayoneta -21-, que
15 sirve para establecer el límite de asentamiento y fijación para un botón de tope -22- solidarizado en el punto oportuno de la barra -16- del elemento, la cual penetra en las citadas aletas-guia -19- del modo que se apunta en la figura mediante las flechas indicadoras, y su posición de máxima penetración dibujada en línea de puntos.
20

El bloqueo y afianzamiento de la barra del elemento -16-, una vez introducida, corre a cargo de un brazo de palanca -23- que apoyándose en un punto de basculación y pasador -24- cala en las dos paredes del cajetín
25 -19- basculando (según señala la flecha), Efectuando el

1 cierre, mediante la compresión ejercida por la leva ex-
céntrica -25- que presiona en la forma que indica la po-
sición de cierre dibujada en línea de puntos.

5 Todo lo descrito en el ejemplo de realización
práctica del Modelo será realizado con fidelidad a lo -
expuesto, sin más variantes que las adecuadas respecto
a dimensiones, calidades, y detalles de realización, que
no alteren ni modifiquen la esencialidad que está previs-
ta.

10

N O T A

En resumen, la presente solicitud recaerá so-
bre las siguientes:

15

20

25

REIVINDICACIONES

1
5
10
15
20

1º.- Dispositivo de fijación perfeccionado, - que se caracteriza por comprender un cajetín abierto, de perfil en "U" invertido, en cuyos dos brazos y en el bor de interno, presenta dos salientes determinantes del encaje a compresión, contra los cantos lisos y agudos de un segundo cajetín análogo que es al que cubre en su interior, después de solidarizado éste segundo recubrimiento, al soporte directo, que constituye el medio axial portador del conjunto.

2º.- Dispositivo de fijación perfeccionado, según la reivindicación 1ª, caracterizado porque el primer cajetín constituye una montura para elemento de captación acústica, que presenta por su cara inferior, la prolongación de dos brazos afectos de apreciable convergencia, terminados en pico de ancla y dotados del adecuado temple y flexión para cumplir el engarce sobre los cantos inferiores de otra pieza intermedia, de la que emana la estabilización de los dos elementos en ángulo recto respecto a un mismo plano en horizontal.

25

3º.- Dispositivo de fijación perfeccionado, según las reivindicaciones anteriores, caracterizado porque la pieza intermedia consiste en un perfil en "U" invertida, capacitada para solidarizarse por cualquier medio, con el elemento soporte-director, presentándo las

1 dos aristas superiores un notable redondeo radial favora-
ble para el sentido de penetración y ajuste del elemento
que la debe recubrir, que es rígido y portador en el con-
torno de sus bordes laterales, de una solapa saliente en
5 ángulo recto, destinada al refuerzo de su estructura y -
guía para el encaje que verifica.

4º.- Dispositivo de fijación perfeccionado, se-
gún las reivindicaciones anteriores, caracterizado porque
la pieza intermedia está capacitada para ser cerrada y
10 cuadrangular, y presentar en ambos laterales, la prolon-
gación de sendos cajetines destinados a dar penetración y
guía a dos soportes-directores, de otros elementos com-
plementarios, a los que fijan y concuerdan con fidelidad
al acoplamiento en un mismo plano y con posibilidad de co-
15 rrelación en línea angular y quebrada.

5º.- Dispositivo de fijación perfeccionado, se-
gún la reivindicación 4ª, caracterizado porque la fija-
ción de los elementos está basada en la basculación de -
palancas manuales, adscritas, que se particularizan por -
20 presentar en su zona de contacto y presión, la alternati-
va de leva excéntrica, en cuyo radio mayor de giro se ha-
lla la compresión tangencial del cierre requerido.

6º.- DISPOSITIVO DE FIJACION PERFECCIONADO.

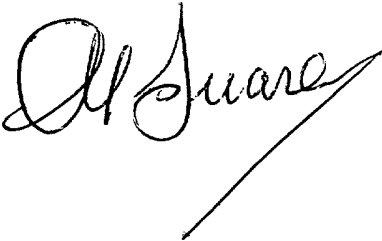
Según se describe en la presente memoria des-
25 criptiva que consta de ocho hojas, escritas a máquina por

1 una sola de sus caras y dibujos,

Madrid, 9 Junio 1978

Francisco Javier Plaza
P. P.

5

A handwritten signature in cursive script that reads "Al Suarez". The signature is written in dark ink and is positioned below the typed name. A long, thin diagonal stroke extends from the bottom right of the signature.

10

15

20

25

A vertical column of faint, illegible markings or a stamp located on the right-hand side of the page, approximately halfway down. The markings appear to be a series of small, irregular shapes or characters arranged vertically.

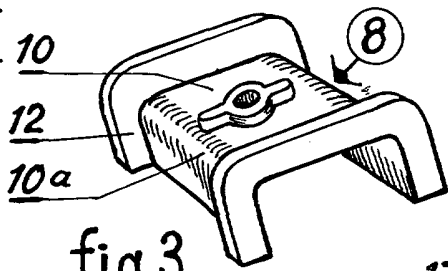
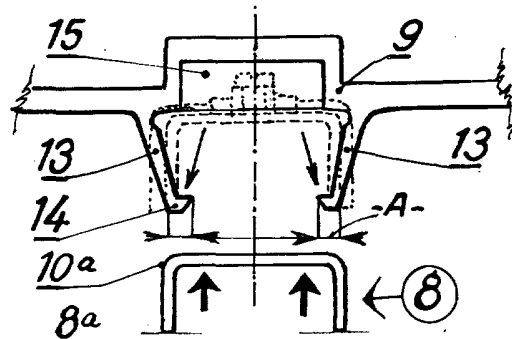
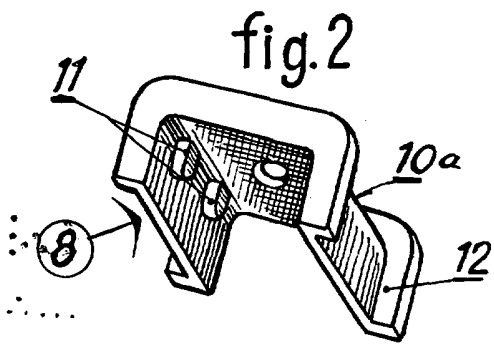
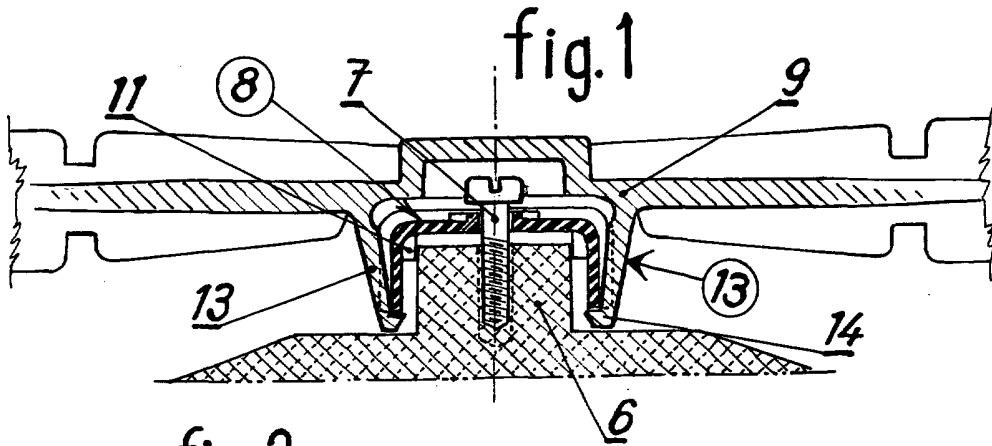


fig.3

fig.4

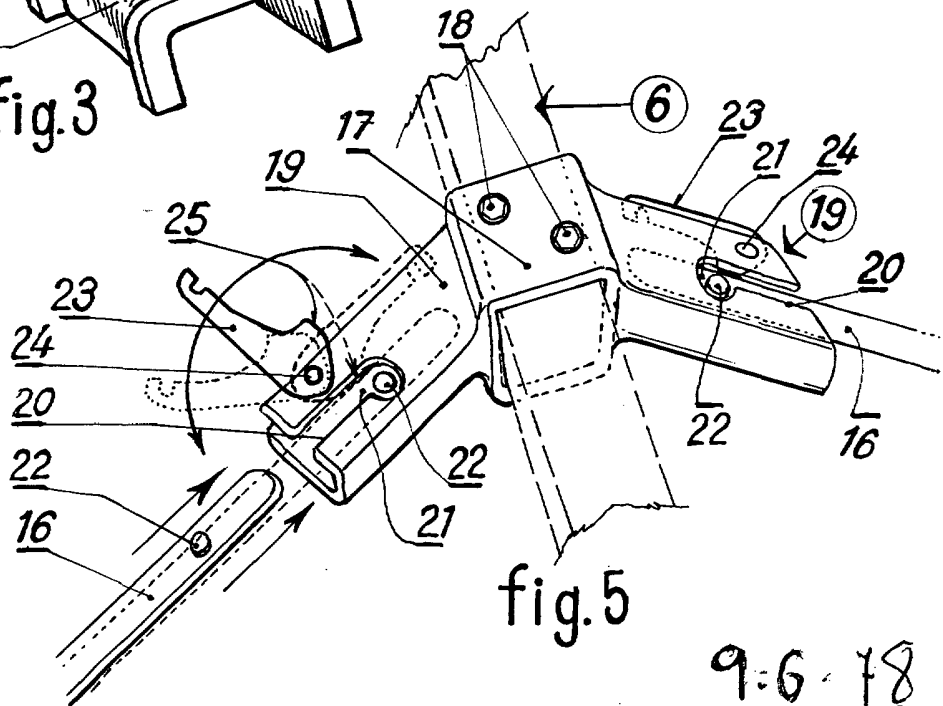


fig.5

9-6-78

Francisco Javier Plaza

P. P. *Alvarez*

ESCALA VARIABLE