

MINISTERIO DE INDUSTRIA Y ENERGIA

Registro de la Propiedad Industrial



ESPAÑA

(10) ES	(11) NUMERO	236257	(10) Y
(21)	(22) FECHA DE PRESENTACION	24 ENERO 1978	

MODELO DE UTILIDAD

20 ENE. 1979

(30) PRIORIDADES:	(32) FECHA	(33) PAIS
(31) NUMERO		

(47) FECHA DE PUBLICIDAD	(81) CLASIFICACION INTERNACIONAL
	H61F

(54) TITULO DE LA INVENCIÓN

" PLANTILLA INTERIOR ORTOPEDICA ADAPTABLE PARA TODA CLASE DE CALZADO ".

(71) SOLICITANTE (S)

ANALCO, S.L.

DOMICILIO DEL SOLICITANTE

ELCHE (Alicante), Carretera de Crevillente, nº 3.

(72) INVENTOR (ES)

(73) TITULAR (ES)

(74) REPRESENTANTE

D. MANUEL DE ARPE GARCIA, Agente Oficial de P.I.

MODELO DE UTILIDAD

por 20 años por

" PLANTILLA INTERIOR ORTOPEDICA ADAPTABLE A TODA CLASE DE CALZADO ", a favor de la razón social de nacionalidad española ANALCO, S.L., domiciliada en ELCHE (Alicante), Carretera de Crevillente, nº 3.

M E M O R I A   D E S C R I P T I V A

= = = = =   = = = = =

De tiempo inmemorial se han venido utilizando en el calzado toda clase de plantillas, bien utilizadas directamente al conformarlos o para ser aplicadas a posteriorí, e incluso han existido y continuan en el mercado muchos tipos de plantillas para el calzado, cada una de las cuales cumple una diferente y distinta finalidad.

5.-

A la vista de todo lo ya conocido mi representada ha ideado una plantilla ortopédica con el fin de hacer mucho más comodo el uso de cualquier tipo de calzado a que se aplique, la cual dispone en el lateral correspondiente al interior del puente del pié una prolongación, deformación o apéndice sobresaliente que sirve de puente de apoyo al puente del pié, debido a cuya conformación ortopédica y al descansar está parte del pié, como el resto del mismo en la correspondiente plantilla ya

10.-

que con el uso de otras este quedaba al descubierto, su uso se hace infinitamente más comodo y saludable, y ya que anteriormente muchas deformaciones de estas extremidades llegaban a causar dolencias bastante molestas y acusadas. Se habian venido utilizando hasta ahora ciertos elementos a modo de almohadilla sueltas y separadas de

15.-

20.-

la plantilla que irán acopladas al calzado, pero no resultaban tan eficaces como la plantilla enteriza y completa que nos ocupa, aparte de que su adaptación al calzado entre las plantillas o elementos del mismo daban lugar a complicadas operaciones que elevaban el coste del calzado enormemente, por tanto, el objeto que nos ocupa reune las perfectas características de un modelo de utilidad ya que con él se logra una eficaz función y se consigue un mejoramiento en la mano de obra y mejores condiciones higiénicas en su uso, además de un menor coste en el calzado a que se aplique.

Después de conocido el objeto de este modelo de utilidad, con la ayuda de la lámina de dibujos adjunta pasaremos a describirlo seguidamente.

En la lámina de dibujos aparecen tres figuras, de las que la figura 1, representa la planta de la plantilla objeto de este modelo de utilidad, observándose en su extremo las dos láminas o capas porque está constituida; la figura 2 es el alzado lateral por el lado interno de la plantilla situada en posición anatómica, y la figura 3, es un corte efectuado por la línea A-A de la figura 1.

Dicha plantilla 1, según dichos dibujos, esta constituida por una lámina más o menos rugosa de un material más o menos fuerte y compacto, pero flexible con su superficie superior más blanda y la inferior más o menos rugosa, reticulada o provista de pequeños relieves 2, sobre la que se dispone o lleva adaptada una capa o lámina de tejido o material afelpado 3, constituyendo todo ello un conjunto unico y solidario que es la plantilla que nos ocupa cual se ha logrado por medio de la correspondiente vulcan

zación, siendo por ello inseparables entre sí incluso durante un uso duro y prolongado.

- 55.- En la parte media que se corresponderá con el puente del pié del usuario del calzado a que se aplique, aparecen estas dos capas o láminas prolongadas en una de sus lados el correspondiente a la parte interna, coincidente con el puente del pié una especie de almohadilla o apoyo anatómico 4, constituido por un volumen con
- 60.- sección transversal en disposición de triangulo mixtilíneo con su lado superior cóncavo y su base y tercer lado rectos cuya altura disminuye a izquierda y derecha a partir del punto más alto que corresponde al de máxima curvatura con el del puente del pié del usuario del calzado, que después
- 65.- disminuye de altura progresivamente en todo su alrededor para llegar a la altura de la plantilla propiamente dicha por medio de la cual se extiende por debajo del pié adaptándose con ello a la conformación anatómica del pié, cuyo puente quedará perfectamente apoyado sobre la citada
- 70.- almohadilla o apoyo, constituyendo todo ello un conjunto de imposible separación y proporcionando un apoyo absorbente de la exudación.

- 75.- Suficientemente que ha sido descrito, representado y que será reivindicado a continuación, hemos de hacer constar que el ejemplo citado es una de sus variadas formas de realización a que en la práctica, puede llegarse, sin que sus modificaciones de forma, estructura y materiales empleados en su fabricación, como estos propios procedimientos a tal fin, modifiquen o varien las
- 80.- esencialidades características del objeto.

N O T A  
= = = =

El modelo de utilidad descrito recaerá, pues sobre las siguientes reivindicaciones:

- 1ª.- " PLANTILLA INTERIOR ORTOPEDICA ADAPTABLE A TODA CLASE DE CALZADO ", caracterizada por estar constituida por una lámina constituida a base de un material elástico que conforma su planta más o menos en una disposición que se adapta a la forma del pié, la cual en su parte interior correspondiente al puente del pié se dobla y/o se ensancha hacia arriba en ángulo obtuso, extendiéndose por la parte que ocupará en su posición de uso el citado puente del pié, formando un volumen de sección transversal a modo de triangulo mistilíneo con su lado superior concavo y base y tercer lado rectos cuya altura disminuye a izquierda y derecha a partir del punto más alto que corresponde al de máxima curvatura del puente del pie da lugar a la constitución de un apoyo o almohadilla anatómica para el puente del pié que está continuada por todo el resto de la plantilla antes citada propiamente dicha, la cual introducida en el calzado se adapta a la parte interior de su planta y al lateral interior del mismo que en todo caso adopta la configuración del puente del pié, y cuya plantilla estará constituida en su conjunto por la lámina de material elástico más o menos reticulado o esponjado que en su parte superior en contacto con el pié esta recubierta por un tejido absorbente o esponjoso, todo lo cual constituye un conjunto solidario obtenido por vulcanización, constituyendo un solo conjunto de imposible separación durante su uso proporcionando al pié un apoyo blando y absorbente del sudor.
- 85.-
- 90.-
- 95.-
- 100.-
- 105.-

110.- 2ª.- " PLANTILLA INTERIOR ORTOPEDICA ADAPTABLE PARA TODA CLASE DE CALZADO ", según la anterior reivindicación, caracterizada por cuanto debido a su antedicha constitución a base de un material elástico y flexible apropiado y una lámina de material o tejido afelpado y absorbente, se adapta perfectamente al piso del calzado y anatómicamente a la planta del pie del usuario dando lugar a un apoyo blando y absorbente de la exudación.

115.- 3ª.- " PLANTILLA INTERIOR ORTOPEDICA ADAPTABLE PARA TODA CLASE DE CALZADO ".

120.- Todo ello tal y conforme queda descrito, representado y reivindicado.

123.- Esta memoria consta de cinco hojas mecanografiadas y foliadas por una sola de sus caras, conteniendo un total de ciento veintitres líneas.

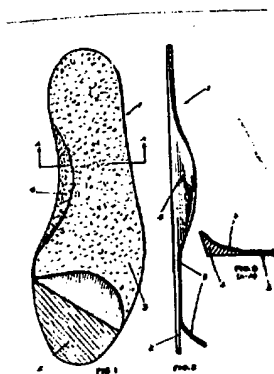
MADRID A. 20 JUL. 1978.

MANUEL DE S...  
P.F.

D I S E Ñ O

=====

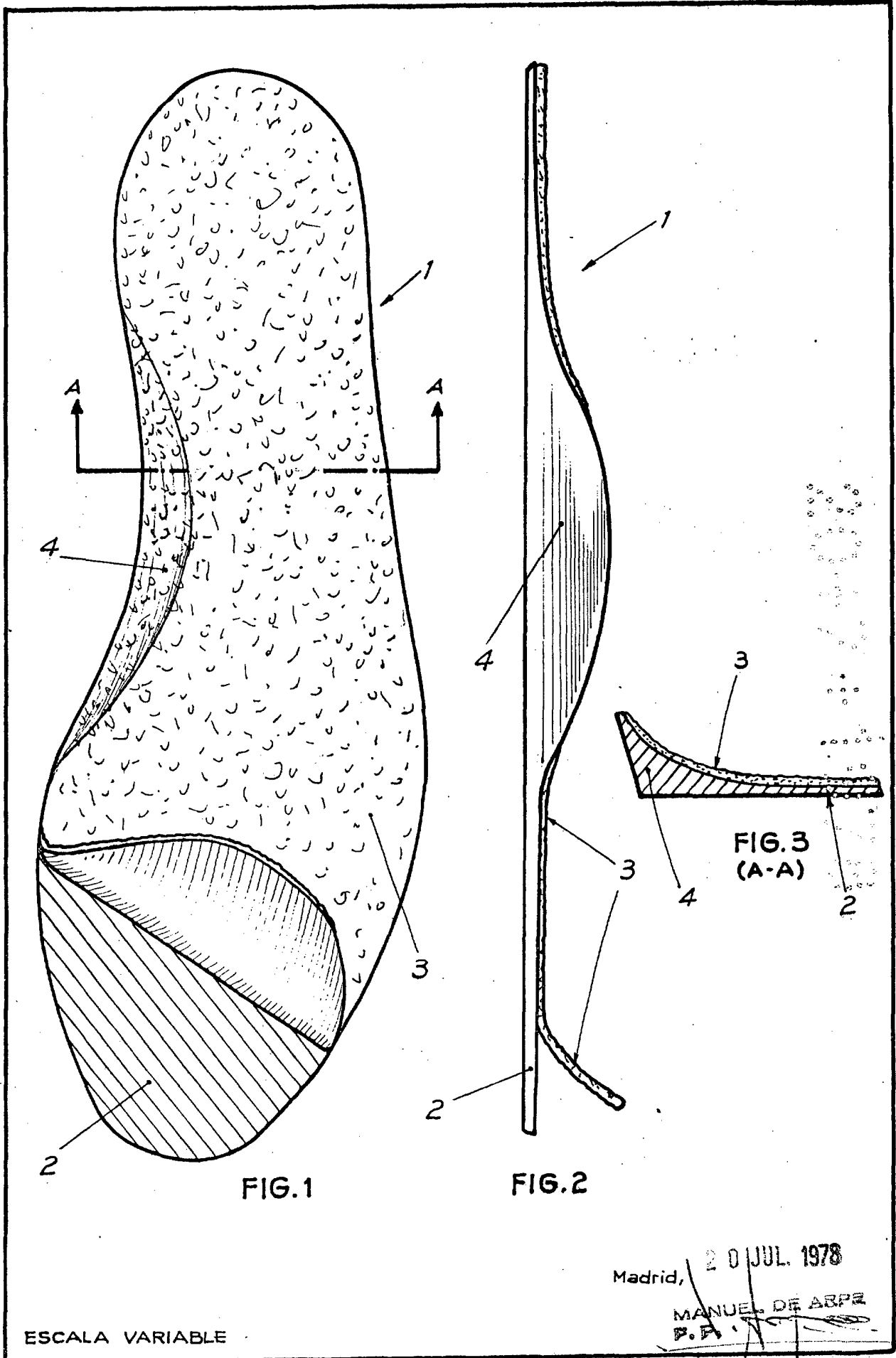
DE UN MODELO DE UTILIDAD, A FAVOR DE LA RAZON SOCIAL DE NACIONALIDAD ESPAÑOLA ANALCO, S.L., DOMICILIADA EN ELCHE (Alicante), Carretera de Crevillente, nº 3, por: " PLANTILLA INTERIOR ORTOPEDICA ADAPTABLE A TODA CLASE DE CALZADO ".



Escala variable.

MADRID A. 20 JUL 1978

MANUEL DE ARPE  
F.P.



ESCALA VARIABLE

Madrid, 20 JUL. 1978

MANUEL DE ARPE  
P.A.