

AÑO 1.957.-

Expediente núm. 235689



REGISTRO DE LA PROPIEDAD INDUSTRIAL

PATENTE DE INVENCIÓN.-

MEMORIA DESCRIPTIVA

que se acompaña a la solicitud de

una **PATENTE DE INVENCIÓN** por 20 años, en España

a favor de Doña Carmen ROUSSEAU GUTIERREZ.-

....., de nacionalidad
alemana domiciliado en Madrid.-

calle de Diaz Zorita núm. 6

por:

« UNA INSTALACION PARA VEHICULOS AUTOMOVILES CON REMOLQUE
DESTINADOS A PUBLICIDAD.-
.....
.....

Nº 1560

Agente Sr. HESSE.-

235689

18



235689

P A T E N T E D E I N V E N C I Ó N

que, por veinte años, se solicita, como propia y nueva, a favor de D^a CARMEN ROUSSEAU GUTIÉRREZ, de nacionalidad alemana, domiciliada en Madrid, Calle de Díaz Zorita, núm. 6, cuya Patente ha de recaer sobre "UNA INSTALACIÓN PARA VEHÍCULOS AUTOMÓVILES CON REMOLQUE DESTINADOS A PUBLICIDAD".

~~~~~

M e m o r i a   d e s c r i p t i v a

-----

El presente registro de Patente de Invención - tiene por objeto garantizar la explotación exclusiva, en todo el Territorio Nacional, de una instalación para vehículos automóviles con remolque destinados a publicidad.



235689

10. Se ha pensado muchas veces -y algunas se ha llevado a la práctica- el realizar una propaganda rodante que, como es lógico, dá un mayor interés a aquélla al trasladarla a diversos lugares, sin necesidad de hacer una serie de gastos por transporte e instalación, según las localidades a donde se piense colocar.

15. Al mismo tiempo, y debido a los medios de que consta la instalación, se puede realizar la propaganda de aquellos artículos que requieren una publicidad especial que, en muchísimos pueblos de España, no puede prestarse.

20. Como consecuencia de todo ello, es por lo que se ha pensado en crear este invento, que consiste en la combinación de elementos, habiéndose estudiado una realización técnica con la que se pretende salvar todos los inconvenientes que suelen presentarse en la realidad y que no han sido superados, hasta la fecha, a pesar de todos los intentos realizados.

25. Consiste el invento en dotar al remolque de un chasis de unos siete metros de largo por dos y medio de ancho, que lleva en sus cuatro ángulos, cuatro soportes verticales, constituidos en forma de caja rectangular, cuyas bases superior e inferior tienen practicada una serie de orificios receptores de los cables eléctricos; asimismo los lados de dicha caja llevan una serie de guías, en cuyo interior se colocan medios luminosos.

30. Los paneles que forman los laterales del remolque están constituidos por unas vidrieras dobles independientes cada una de ellas y colocadas en un basti-

35.



235689

40. dor que las sujeta; por encima y por debajo de las vidrieras, en el espacio existente entre éstas y el techo y suelo del remolque, lleva unas cajas o bastidores que tienen, respectivamente, acoplados un eje en el que, por unas poleas, se colocan los anuncios que, una vez encuadrados en el marco de la vidriera, quedan fijos por un sistema de anclaje.

45. El vehículo que sirve de tractor lleva dispuestos en el salpicadero los mandos o llaves de todos los elementos que harán funcionar la instalación a la que lleva acoplados los cables, así como el grupo productor de corriente eléctrica; en la parte trasera del vehículo delantero lleva dispuesto un proyector  
50. de cine, cuyo haz luminoso sale por un recuadro practicado en la pared, yendo a coincidir con la parte trasera del remolque en la que se refleja la imagen simultáneamente en ambos laterales de dicho remolque, por la combinación de un juego de espejos dispuestos  
55. en sentido cóncavo convexo.

En la base del remolque tiene acoplado un aparato receptor transmisor, que comunica con el mando del salpicadero del vehículo tractor; asimismo lleva dispuesto un biombo giratorio; el conjunto lleva una  
60. instalación telefónica dispuesta desde la cabina del conductor del coche tractor hasta la parte trasera del vehículo remolque para comunicar incidencias.

Para mayor comprensión del invento se acompañan dos hojas de planos, en los que, a título ilustrativo, pero no limitativo,  
65.

La figura 1 representa una vista lateral del vehículo automóvil o tractor con el remolque, siendo 1



235689

70. el espacio destinado a contener el grupo productor de energía, el proyector sonoro, el tocadiscos y el silenciador; 2 donde está colocado el cuadro de mandos; y 3 el recinto donde va la instalación propiamente dicha de altavoces, pantallas, reflectores y poleas sin fin.

75. La figura 2 nos muestra una vista en planta del conjunto, en la que 1 es el cuadro de mandos, 2 el grupo productor de energía, 4 el tocadiscos, 5 el silenciador, 6 los altavoces, 7 el biombo o pantalla giratoria, 8 los reflectores, y 9 las poleas sin fin para accionamiento de las pantallas.

80. La figura 3 representa una vista en alzado y otra lateral de un detalle de las poleas.

85. Como puede comprenderse, el funcionamiento de esta instalación es bien sencillo: bastará con asociar la idea de publicidad con el disco a tocar, es decir, la proyección de la publicidad con lo sonoro para que coja vida el conjunto y llame la atención del espectador, tanto por la vista como por el oído, variándose las escenas y los guiones publicitarios, según le acomode a quien lleva a cabo la realización.

90. Lo descrito será susceptible de modificación en todo lo que no afecte a la esencialidad de lo que se protege en la siguiente

#### NOTA DE REIVINDICACIONES

Se reivindican los puntos siguientes:

95. PRIMERO = Una instalación para vehículos automóviles con remolque destinados a publicidad, que se



235689

caracteriza, por comprender en combinación, conjunta o separadamente los siguientes elementos:

- a) Cuadro de mandos.
- 100. b) Grupo productor de energía.
- c) Proyector sonoro.
- d) Tocabiscos.
- e) Silenciador.
- f) Altavoces.
- 105. g) Bionbo giratorio.
- h) Reflectores.
- i) Poleas.

SEGUNDO = Una instalación para vehículos automóviles con remolque destinados a publicidad, según primera reivindicación, que se caracteriza por dotar al remolque de un chasis de proporciones variables que tiene en sus cuatro ángulos cuatro soportes verticales, constituidos en forma de caja rectangular, cuyas bases superior e inferior tienen practicada una serie de orificios receptores de los cables eléctricos, llevando los lados de dicha caja una serie de guías en cuyo interior se colocan medios luminosos.

TERCERO = Una instalación para vehículos automóviles con remolque destinados a publicidad, según reivindicaciones anteriores, que se caracteriza porque los paneles que forman los laterales del remolque están constituidos por unas vidrieras dobles independientes cada una de ellas y colocadas en un bastidor que las sujeta; por encima y por debajo de las vidrieras, en el espacio existente entre éstas y el techo y suelo del remolque, lleva unas cajas o bastidores que tienen, respectivamente, acoplados un eje, en el que,

- seis -



235689

130. por medio de unas poleas, se colocan los anuncios que, una vez encuadrados en el marco de la vidriera, quedan fijos por un sistema de anclaje.

135. CUARTO = Una instalación para vehículos automóviles con remolque destinados a publicidad, según reivindicaciones anteriores, que se caracteriza por llevar dispuestos en el salpicadero del vehículo tractor los mandos de todos los elementos de la instalación, a los que van acoplados los cables, así como al grupo productor de corriente; en la parte trasera de dicho tractor lleva dispuesto un proyector, cuyo haz luminoso sale por un recuadro practicado en la pared, yendo a coincidir con la parte trasera del remolque, en la que se refleja la imagen simultáneamente en ambos laterales de dicho remolque por la combinación de un juego de espejos dispuestos en sentido cóncavo convexo. El conjunto está dotado de una instalación telefónica dispuesta desde la cabina del coche tractor hasta la parte trasera del vehículo remolque.

140.

145.

QUINTO = UNA INSTALACIÓN PARA VEHÍCULOS AUTOMÓVILES CON REMOLQUE DESTINADOS A PUBLICIDAD.

150. Consta la presente Memoria de seis hojas, mecanografiadas por una sola de sus caras, y de dos hojas de planos.

153. Madrid, a diecisiete de Mayo de mil novecientos cincuenta y siete.

P.A.

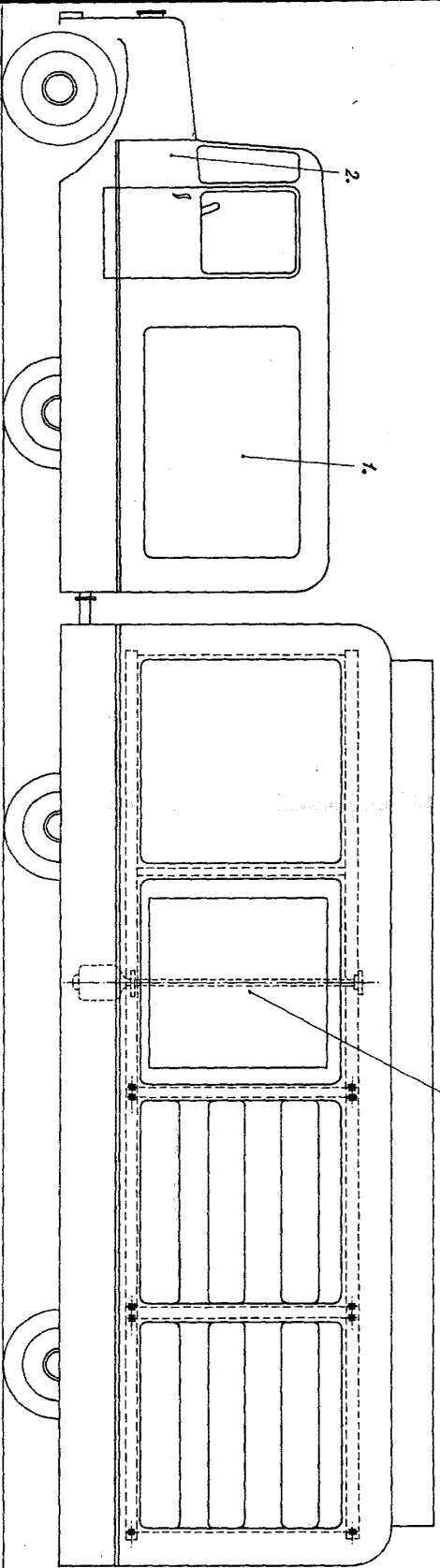
Common Knowledge Publishing.

Page 1 (de 2).

435600

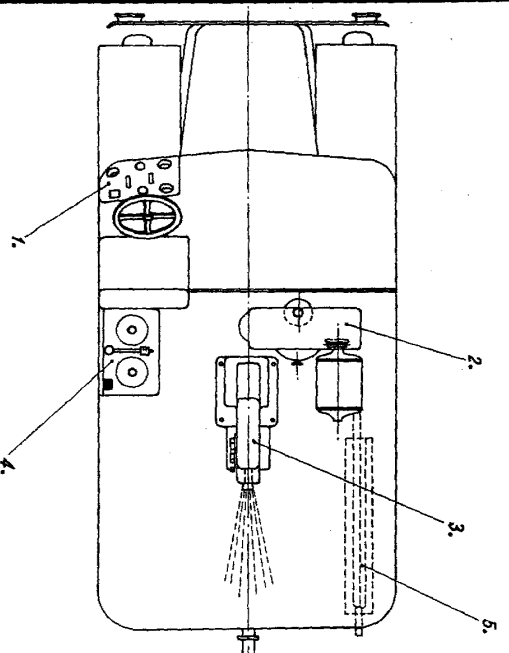


Fig. 1.

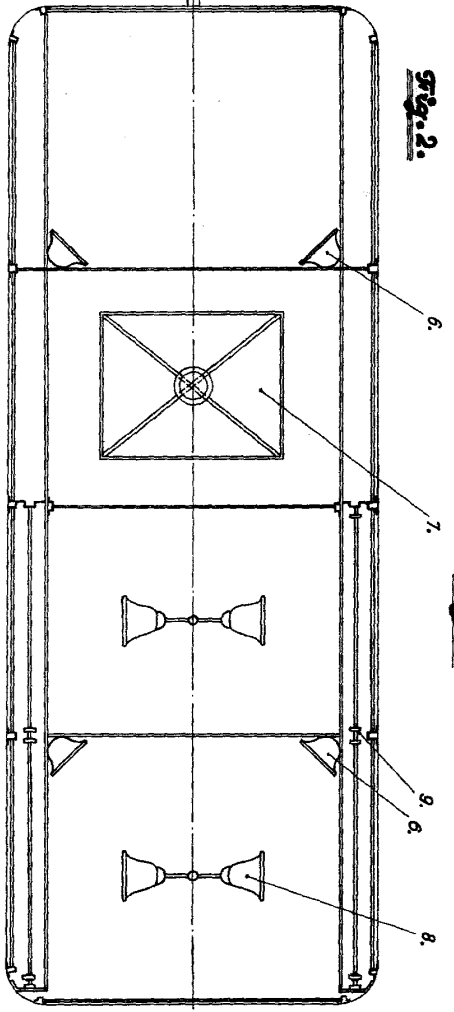


Carabela Venetiana.  
Marchada Março de 1957.  
Rua da 5ª Comarca, Ribeirão Preto.

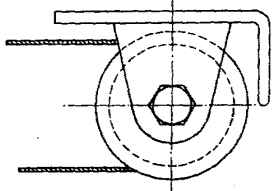
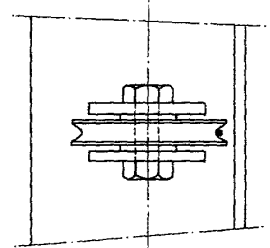
255689



Фиг. 2.



Фиг. 3.



**Кандидатъ Патента.**  
 Машинна Моторъ-да 1,557.  
 П. К. да С. Канонеръ Раммонъ Густавовъ.