



10	ES	11	NUMERO	234632	10	Y
		21				
		22	FECHA DE PRESENTACION	27 de Marzo de 1976		

**MODELO DE UTILIDAD**

30	PRIORIDADES:	32	FECHA	33	PAIS
31	NUMERO				
	21848 A/75		22-3-75		ITALIA

47	FECHA DE PUBLICIDAD	61	CLASIFICACION INTERNACIONAL

62	TITULO DE LA INVENCIÓN
	"UN COMPONENTE HIGIENICO-SANITARIO PREFABRICADO"

71	SOLICITANTE (ES)
	SALVARANI, S.p.A.
	DOMICILIO DEL SOLICITANTE
	43031 BAGNZOLA (Parma) (Italia).- Via Provinciale.

72	INVENTOR (ES)

73	TITULAR (ES)
	SALVARANI, S.p.A.

74	REPRESENTANTE
	D. JAME ISERN CUYÁS, Agente Oficial de. la Propiedad Industrial.-

## MEMORIA DESCRIPTIVA

Esta invención se refiere a unos componentes higiénico-sanitarios prefabricados para cuartos de baño y equipos de lavabos.

5. Es bien conocido en la actualidad que en la mayor parte de los casos, los cuartos de baño y lavabos estén dotados con elementos higiénico-sanitarios desde que la construcción es levantada, mediante la sujeción solidaria de los elementos individuales, tales como tazas de lavado, bañeras, duchas, bidé ó taza de water, en lugares de la habitación previamente determinados y de modo que la sujeción de tales elementos a la estructura de la construcción y la conexión de los mismos, se lleva a cabo por medio de conductos adecuados a la alimentación vertical y conductos de descarga.
- 10.
15. Este sistema convencional de instalación para los elementos higiénico-sanitarios resulta grandemente antieconómico, en vista del alto coste de la mano de obra especializada, lo que sin duda no conviene de acuerdo con las modernas directrices de la industria de la construcción enfocadas a aprovechar lo mas posible las ventajas que ofrecen los elementos prefabricados, fácilmente transportables al lugar de la construcción y cuyo ensamblaje no presente problema alguno.
- 20.
25. Además, se ha propuesto la utilización de otros sistemas, como por ejemplo, el empleo de elementos prefabricados de tipo tridimensional, tales como habitaciones completas ó habitaciones-ducha, ó sistemas de bloques componibles, en los cada uno de dichos bloques incorpore al menos un elemento dado, como por ejemplo, una taza de lavado, una taza de water, una bañera ó similar, así como los conductos de alimentación y de descarga asociados, siendo ensamblados dichos bloques de modo que for-
- 30.

men una parte íntegra con las paredes del cuarto de baño. Sin embargo, tampoco estos sistemas resuelven el problema, puesto que los mismos no permiten una variabilidad deseada en la combinación y acoplamiento de los diferentes tipos de elementos ó bien estos requieren todavía trabajos de conexión hidráulica a los conductos de la pared o suelos ya preparados en sitios predeterminados y desde que la construcción fué levantada.

5.

10.

15.

20.

25.

30.

En consecuencia, el primer objeto de la presente invención la constituye solventar el problema de dotar a dichas habitaciones, tales como cuartos de baño y aseos, de estos elementos higiénico-sanitarios de una manera completamente racional, mediante la utilización de componentes modulares prefabricados en combinación con una unidad simple cualquiera de las requeridas para su uso, sin afectar a las estructuras de construcción, y siendo aptos dichos componentes modulares para adoptar una pluralidad de posiciones, como si se tratara de una pieza standard de un mueble determinado, y siendo además completamente producible en serie y de fácil transporte hasta el lugar en el que han de ser instalados.

En otras palabras, la invención pretende proporcionar componentes de auto-soporte totalmente equipados y acabados, que que puedan ser combinados con cualquier otro según se desee y fácilmente conectados a tapas ó lugares de tapado según se haya predispuesto en una habitación diseñada para acomodar tales componentes.

La invención resuelve el problema previamente expuesto, por medio de componentes prefabricados caracterizados por comprender una estructura de auto-soporte, completamente terminada con paneles, que posee al menos un elemento higiénico

5. -sanitario íntegro en el mismo y que incorpora conductos de alimentación y de descarga para dicho elemento, con grifos o tapones y con interruptores y estrangulamientos ó válvulas de regulación, estando conectados dichos conductos a los respectivos conductos situados en el menos un lugar de la estructura, apareciendo estos últimos sustancialmente como una pieza de un mueble fácilmente móvil y posicionable.

10. Un componente de este tipo, hecho adecuadamente de una forma modular, es totalmente auto-contenido y separado de la estructura de construcción en la que se ha dispuesto para ser usado y, debido a su funcionalidad, este necesita solamente ser conectado (por ejemplo mediante los conductos del suelo anteriormente mencionado, parcial ó totalmente flexibles), a una caja de tapones asociada al sistema de construcción central para el suministro y descarga del agua fría y posiblemente también caliente.

15. El componente, el cual es en si mismo auto-soportante y - que por otra parte no requiere ningún otro medio de fijación a la pared o al suelo, comprende los medios soportantes para el ó los elementos higiénico-sanitarios asociados al mismo tiempo que incluye todos los de acceso, tales como conductos alimentadores y de descarga, válvulas, grifos o tapones, accesos de los conductos y similares, requeridos para el funcionamiento de los elementos. Por supuesto, el componente podría también ser sujetado previamente con otros accesorios no requeridos estrictamente para el funcionamiento del referido elemento, para usuales en la utilización del mismo, tales como espejos, lámparas, repisas, ó elementos de baño, tales como soportes para el jabón, sustentadores de artículos, sustentador del papel higiénico ó similares.

30.

De este modo, la habitación diseñada como cuarto de baño ó aseo, puede ser acabada totalmente y después ser dotada con los componentes higiénico-sanitarios deseados los cuales, teniendo en cuenta la posición previamente determinada para la entrada y la descarga del agua, puede adoptar sin embargo posiciones muy variadas y de acuerdo con la deseada por el usuario.

5.

A título de ejemplo, los componentes de acuerdo con la invención pueden ser proporcionados, uno para la taza de water y bidé, uno para la taza de lavado, uno para la bañera y uno para la ducha, pero también es posible combinar de formas diferentes los elementos higiénico-sanitarios en relación a un componente dado. Por ejemplo, una de tales combinaciones podría proporcionar un componente único para formar una taza de water y bidé por un lado y una taza de lavado por el lado opuesto.

10.

15.

De hecho, atendiendo a la naturaleza modular de los mismos, los componentes pueden ser fácilmente ensamblados y acoplados. Una ventaja particular para el constructor la constituye la posibilidad de amueblar un cuarto de baño con pocos componentes básicos, permitiendo de este modo al usuario completar el mobiliario de acuerdo con sus propias necesidades, ó sea, introduciendo nuevos componentes en etapas sucesivas después de que la construcción haya sido terminada.

20.

Las ventajas conseguidas por los componentes higiénico-sanitarios construidos de acuerdo con la presente invención, son muchas. Principalmente, destaca el hecho de que los componentes pueden ser utilizados como una pieza sujeta a un mueble ó bien como elemento eléctrico de una casa, simplemente conectándolos a través de medios de conexión flexibles hasta los tapones previamente dispuestos.

25.

30.

Los componentes son acabados completamente en todos sus detalles en la fábrica y pueden ser fácilmente transportados hasta el lugar de su uso, donde han de ser instalados al resto de la construcción y sin riesgo de daño o ensuciamiento.

5. Los tiempos de construcción de edificios quedan sustancialmente reducidos puesto que únicamente el sistema de conducción vertical principal, habrá de ser dispuestos previamente en los mismos y las habitaciones designadas para cuartos de baño o aseos en general, quedan terminadas cuando se han dotado simplemente de la entrada de agua y de las cajas de descarga, pudiendo disponerse las citadas cajas a ras de suelo ó bien en las paredes. De este modo, el sistema hidráulico fijado a un edificio queda reducido al mínimo.

10. La construcción práctica de los componentes individuales puede variar dentro de amplios márgenes, de acuerdo con los principios básicos de la presente invención. De este modo, la invención no deberá ser considerada como limitada a determinadas realizaciones constructivas particulares, sino que deberá ser entendida dentro del aspecto general de los conceptos definidos con anterioridad.

15. En consecuencia, la descripción detallada que sigue se referirá a los simples esquemas indicativos de algunas realizaciones de componentes que se dan a título de ejemplo de acuerdo con la presente invención, sin entrar en otros detalles estructurales o de construcción.

20. En los dibujos:

Las figuras 1 a 3, son, respectivamente, vistas frontal, lateral y superior que muestran el esquema de una taza de water y bidé.

25. Las figuras 4 a 6, son vistas similares a las de las figuras

30.

ras 1 a 3 pero que muestran el esquema de un componente de "taza de lavado".

Las figuras 7 y 8 son vistas lateral y superior que muestran el esquema de un componente de bañera.

5. Las figuras 9 a 11, son vistas similares a las de las figuras 1 a 3, pero que muestran un esquema de un componente de ducha.

La figura 12 es una vista lateral que muestra la unión de un componente a un tapón a ras del suelo ó una caja de tapones.

10. La figura 13 es una vista en planta del tapón o de la caja de tapones que se muestran en la figura 12, y

Las figuras 14 a 16 son vistas en planta que muestran las mismas composiciones a modo de ejemplos de los componentes varios de acuerdo con las figuras que anteceden.

15. La "taza de water y bidé" de acuerdo con las figuras 1 a 3, generalmente indicada por A, comprende un elemento de base 10, que posee un elemento de cierre superior 11 colocado sobre éste.

20. Este elemento de base 10 comprende un marco 12 de forma paralelepípedica vertical acabado con paneles de, por ejemplo, material plástico moldeado, el cual se aplican soportes invertidos 13 y 14, que actúan como miembros de pie para asegurar la

estabilidad estática del elemento. Una taza de water 15 y un bidé 16, que se proyectan hacia el exterior de dichos soportes 13 y 14, son asegurados al marco 12. El marco comprende con-

25. ductos de descarga 17 y 18 para la citada taza de water 15 y bidé 16, así como conductos dispensadores 19 y 20, para agua -

fria y caliente respectivamente, con elementos interruptores asociados y estrangulamientos ó válvulas de regulación 21 y -

30. grifos ó tapones 23 y 24. Los conductos 17, 18, 19 y 20 terminan en conductos 25, 26, 27 y 28 ensamblados a un lado del

elemento para la conexión de los respectivos tapones de descarga y de agua (ver las figuras 12 y 13).

5. El elemento 10 puede ser equipado con diversos herrajes, - tales como un sujete-toallas 29 y un soporte para jabón 30 sobre el bidé.

10. Una caja de lavado 31 para dicha taza de water 15, la cual se conecta el conducto dispensador de agua fría 19 y a la taza de water por medio de un tubo de descarga 32, puede ser dispuesta en el elemento complementario superior 11, apto para ser colocado sobre dicho elemento de base 10 y para ser fijado al mismo.

15. También, el elemento complementario 11 comprende un marco adecuado completado con paneles de acabado. La pared posterior del elemento 11 puede tener un receso 33 para acomodar un espejo y un encaje 34 para una lámpara, en el supuesto caso de que tal elemento hubiera de ser utilizado en el componente descrito con anterioridad con referencia a las figuras 4 a 6.

20. De hecho, estas figuras muestran un componente taza de lavado, indicado generalmente mediante B, que comprende un elemento de base 40 y un elemento de cierre superior 41.

El elemento posterior corresponde con el elemento indicador por medio de 11 en las figuras 1 a 3, pero para omisión de la caja de lavado 31.

25. El elemento de base 40 está formado por una caja que posee un plano para la formación de una taza de lavado 42, que posee montantes 43 que pueden ser usados como ensamblajes de cajones. La caja también contiene los conductos de alimentación para el agua fría y el agua caliente 44 y 45, respectivamente, los cuales terminan en un grifo mixto ó tapón 46 y se han conectado a ambos conductos de acceso izquierdos y derechos 47, 48 y 49, -

30.

50, respectivamente.

La salida o descarga para la taza de lavado 42 se ha conectado a través de los conductos 51 a los conductos de acceso 52 y 53 también dispuestos a la izquierda y a la derecha de la caja.

5.

Los conductos de alimentación y descarga dispuestos en la caja base 40 se han mostrado esquemáticamente en las figuras 4 a 6 por medio de simples líneas discontinuas, aunque se comprenderá no obstante que tales conductos podrán ser posicionados más adecuadamente para disponer del máximo espacio posible en el interior de la caja.

10.

Estos conductos se han dotado también de medios interruptores adecuados y válvulas de regulación.

15.

Un espejo 54 y además otros elementos usuales de acceso, pueden ser dispuestos en el interior de dicho elemento superior 41.

20.

El componente de "bañera", generalmente indicado por medio de C en las figuras 7 y 8, comprende dos elementos laterales 60 y 61, un elemento vertical posterior 62 y un elemento frontal 63 que forma un escalón 64. Estos elementos encierran y soportan, por medio de una estructura de soporte adecuada, una bañera 65. Dicho elemento lateral 60 contiene el sistema hidráulico para los conductos 66 y 67 de alimentación del agua fría y del agua caliente, conectados los conductos laterales de acceso 68 y 69 a los respectivos grifos o tapones 70 y 71, a los cuales se ha conectado el orificio de desagüe 72. La salida o descarga 73 para la citada bañera 65 se ha conectado a través de un conducto 74 a un conducto de acceso 75.

25.

30.

El elemento lateral 61 puede ser utilizado como una caja, ensamblaje de cajón ó similar, y el elemento posterior 62 puede

llevar varios accesos, tales como un soporte de jabón 77.

Por supuesto, también este componente puede ser completamente acabado con paneles externos, por ejemplo con paneles de material plástico moldeado coloreado u ornamentado, ó paneles de soporte de azulejos.

5.

El componente de "ducha", marcado en general mediante B en las figuras 9 y 10, comprende una base sustancialmente cuadrada 80 que soporta un plato de ducha 81 elevada desde el suelo, y un elemento vertical 82 (posiblemente hecho de dos partes superpuestas), que contiene el sistema hidráulico que comprende los conductos de entrada 83 y 84 para el agua fría y para el agua caliente, conectando dichos conductos de acceso laterales 85 y 86 a grifos ó tapones 87 y 88, respectivamente; un conducto 89 que conecta a dichos grifos o tapones a la ducha 90, y un conducto de descarga 91, que conecta la salida 92 del plato 81 a conductos de acceso laterales izquierdo y derecho 93 y 94, respectivamente.

10.

15.

20.

La base 80 puede haberse dotado de bordes elevados 95 y elemento vertical 82 puede llevar en su parte superior un soporte 96 para una cortina 97.

Por supuesto, tal componente puede ser equipado con cualquier acceso usual tal como, por ejemplo, un soporte para jabón 98 ó similar.

25.

Todos los componentes descritos con anterioridad son auto-soportantes, es decir, capaces de sustentarse sin necesidad de que intervenga ninguna conexión mecánica a la pared. Como máximo para aquellos componentes que se han dotado con altos elementos verticales, tales como los componentes A y B, pueden disponerse miembros de presión, que actúan contra el techo y que sean fáciles de ensamblar y desensamblar, de modo que den una mejor esta-

30.

bilidad al componente, sin que por ello se reste firmeza a la estructura de la pared.

Las figuras 14, 15 y 16 son vistas en planta que muestran algunas composiciones posibles de los componentes A, B y C, - para formar un cuarto de baño.

5.

De acuerdo con la figura 14, los componentes A y B se han localizado uno cerca del otro al mismo lado de la habitación, mientras que el componente C se ha dispuesto en el lado transversal.

10.

De acuerdo con la figura 15, los componentes A y B se han dispuesto uno frente al otro en los laterales opuestos y el componente C se ha dispuesto en el lado transversal.

Por otra parte, la figura 17 muestra esquemáticamente la posibilidad de combinar los componentes A y B a modo de un componente único A+B en el que los dispositivos de taza de water y bidé se han dispuesto en los laterales opuestos de la taza de lavado.

15.

Por supuesto, todas estas disposiciones son únicamente indicativas y no existen límites en cuanto a otras posibles composiciones o combinaciones se refiere.

20.

Las figuras 14 a 16 muestran también las conexiones de componentes a una caja de tapones del suelo, predispuesta en el interior del cierre que acomoda los componentes.

25.

Con referencia a las figuras 12 y 13, dicha caja de tapones y las conexiones asociadas serán ahora descritas más particularmente en relación con un ejemplo de esta aplicación. La caja indicada generalmente por medio de E, puede ser dotada de una caja en la construcción del suelo y comprende una extensión del conducto de descarga 100 y dos extensiones de los conductos 101 y 102 para el agua fría y para el agua caliente, respectivamente, estando conectadas dichas extensiones de los conductos a

30.

los correspondientes elevadores verticales 103, 104 y 105 por medio de extensiones de conexión y que terminan en los propios conductos de acceso 106, 107 y 108, a los cuales pueden sujetarse conductos de conexión 109, 110 y 11, siendo total 5. parcialmente flexibles y dirigiéndose a los respectivos conductos de acceso de que se han dotado a los componentes higiénico-sanitarios. El conducto de conexión de descarga 109, puede tener una salida 112 para la simple descarga del agua, mientras que el conducto 109 de un mayor diámetro se ha conectado a la descarga de la taza del water.

La caja de tapones se ha cerrado adecuadamente mediante una cubierta ó tapa 113. Los conductos de conexión flexibles entre dicha caja de tapones y los componentes higiénico-sanitarios, los cuales se han dispuesto por debajo del nivel del suelo, pueden ser ocultados por simples estructuras a modo de cajas o similares (no representadas) formando por ejemplo zonas escalonadas elevadas, en localizaciones definidas del cuarto de baño, que también pueden llevar consigo una función ornamental.

Luego las principales ventajas de la presente invención son las siguientes:

a) primero y básicamente, los componentes higiénico-sanitarios pueden ser posicionados en un cuarto de baño de acuerdo con la disposición que se desee por parte del usuario, de igual modo que cualquier otra pieza o mueble;

b) teniendo en cuenta el uso de los conductos de conexión flexibles, estos componentes higiénico-sanitarios pueden ser mas fácilmente y mas simplemente cambiados de una posición a otra;

c) cuando sean posicionados al mismo nivel del suelo, los conductos de conexión flexibles pueden ser ocultados por medio de unidades a modo de cajas planas que formen elementos orna-

mentales, y que cuando sean posicionados en la pared, tales conductos puedan cubiertos por medio de unidades a modo de cajas que a la vez sean auto-soportantes;

5. d) en ambos de los dos casos mencionados en último lugar, los conductos flexibles pueden ser revisados mas fácilmente únicamente mediante la separación de dichas unidades a modo de cajas cuando hayan de efectuarse reparaciones de roturas ó atascamiento de los conductos, evitando de este modo que hayan de ser descubiertas y reparadas de nuevo las estructuras de las paredes;
10. e) el posicionamiento y la conexión de los componentes higiénico-sanitarios son llevados a cabo con preferencia cuando el cuarto de baño se encuentra totalmente acabado y limpio, con lo cual se evita el riesgo de que tales componentes puedan resultar estropeados o dañados por parte de los trabajadores designados para el levantamiento del edificio;
15. f) el reemplazamiento de uno o mas de los componentes higiénico-sanitarios por ejemplo, en el supuesto caso de que resulten dañados ó rotos ó porque sean demasiado viejos, resulta extremadamente fácil y rapido, de modo que puede ser llevado a cabo
20. incluso cuando se desee cambiar el mobiliario de la casa;
- g) similarmente, uno o mas de los componentes pueden ser adicionados ó separados de una determinada composición, cuando tal composición no sea ya consistente de acuerdo con las exigencias de los usuarios, y
25. h) finalmente, la instalación de los elementos hidráulicos que puede ser llevada a cabo durante la construcción del edificio, se verá reducida al mínimo, comprendiendo sustancialmente, únicamente los conductos elevadores y de descarga, además de las cajas de tapones mencionadas con anterioridad, con lo cual puede
30. ser conseguida una simplicidad y racionalidad de la construcción.

La invención ha sido ilustrada de acuerdo con algunas realizaciones, las cuales han de ser consideradas como únicamente indicativas y no restrictivas, puesto que muchos cambios, combinaciones y modificaciones pueden ser introducidas dentro del marco de la invención.

N O T A

Hecha la descripción del presente invento se hace constar que esta solicitud se acoge a la prioridad de la solicitud italiana nº 21848 A/75 depositada el día 28 de Marzo de 1.975, y que se declaran como nuevas y de propia invención las reivindicaciones siguientes:

1.- Un componente higiénico-sanitario prefabricado, particularmente indicado para cuartos de baño y equipos de lavabos, caracterizado porque comprende una estructura de auto-soporte a modo de pieza de adorno, completamente formada a partir de paneles, que posee al menos un dispositivo higiénico-sanitario íntegro en sí mismo, y que incorpora tubos de alimentación y de descarga para tal dispositivo, con grifos ó tapones asociados y estrangulamientos e interruptores ó valvulas de regulación, estando dichos tubos conectados a los respectivos tubos de acceso ensamblados en el menos un punto de la estructura.

2.- Un componente, de acuerdo con la reivindicación 1, caracterizado porque se ha construido de un forma modular, con el fin de que permita su composición en el interior de una habitación.

3.- Un componente higiénico-sanitario prefabricado.

Según se describe y reivindica en la presente Memoria que

consta de 15 hojas foliadas y mecanografiadas por una sola cara y de 4 láminas de dibujos.

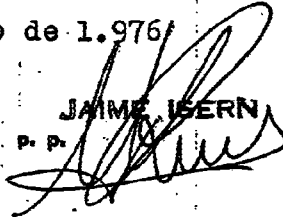
Madrid, a 27 de Marzo de 1.976

SALVARANI, S.p.A.

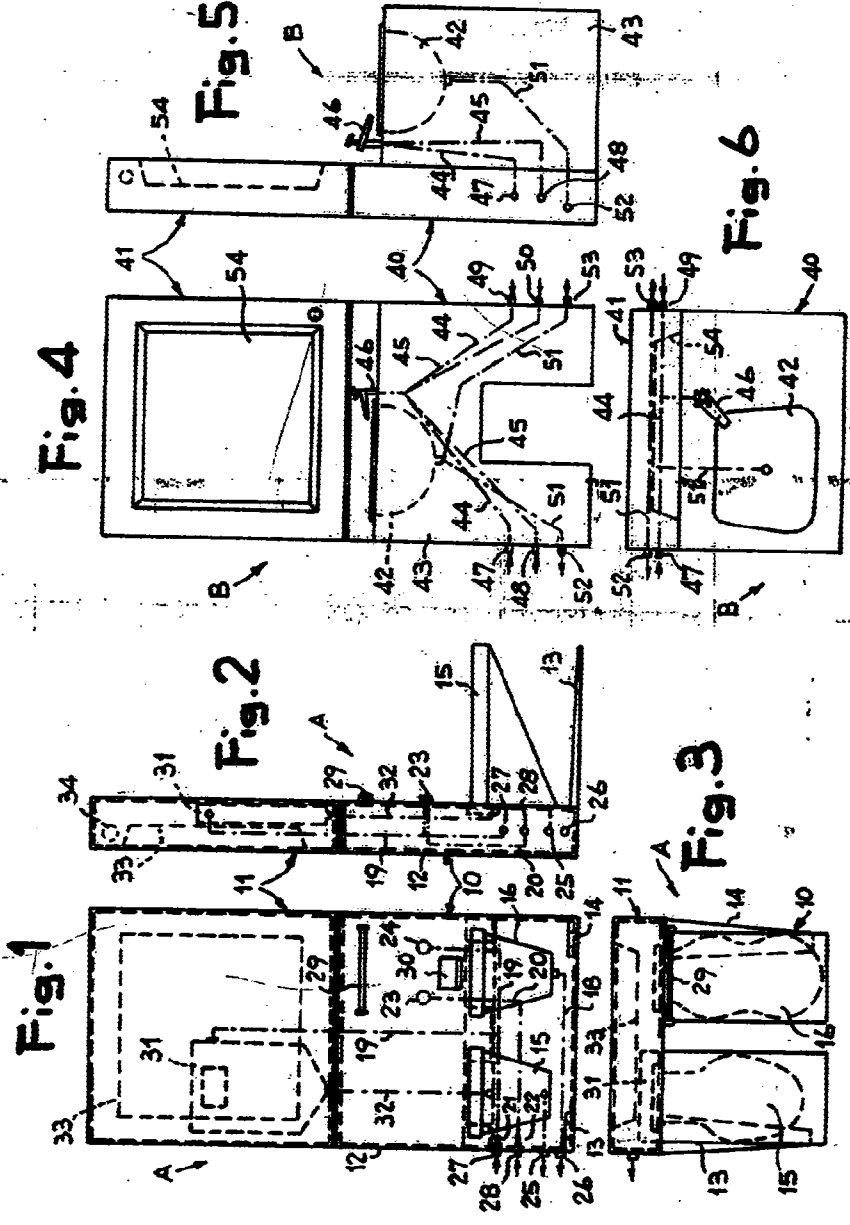
p.a.

JAIMÉ ISERN

p. p.



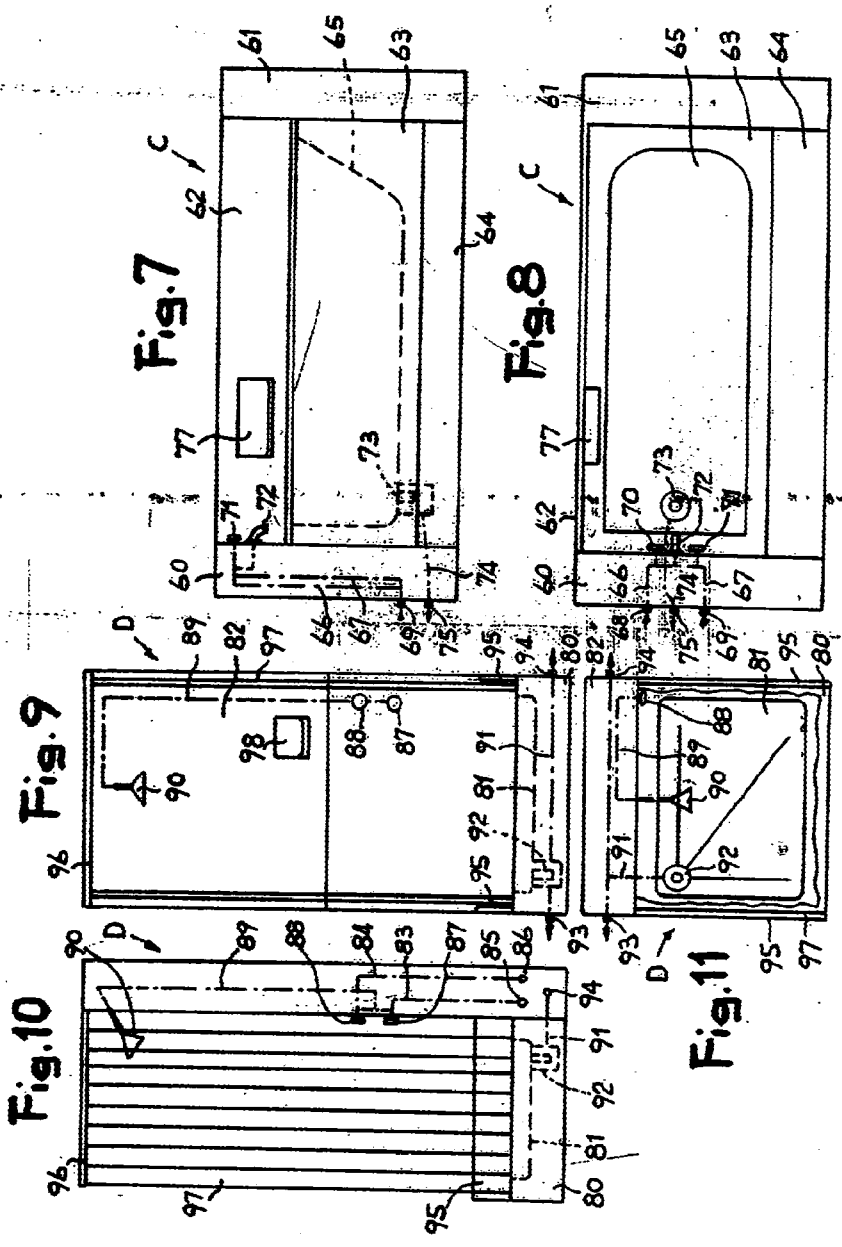
Firmado: JOSE L. MCRA



Madrid, d 27 MAR. 1978.

JARME IGBEILD

INGENIERO JOSE F. NIETO



Madrid, 0 27 MAR, 1976

JUAN MIGUEL IBARRA  
A.P.  
Inventor: JOSE P. NIETO

Fig. 12

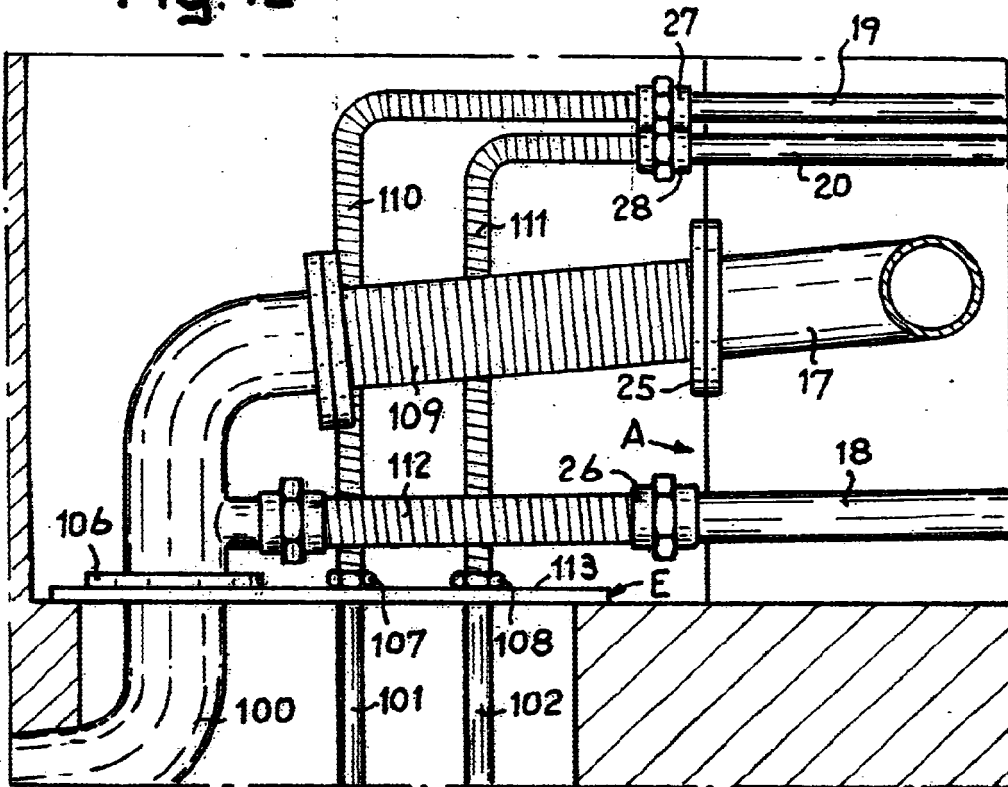
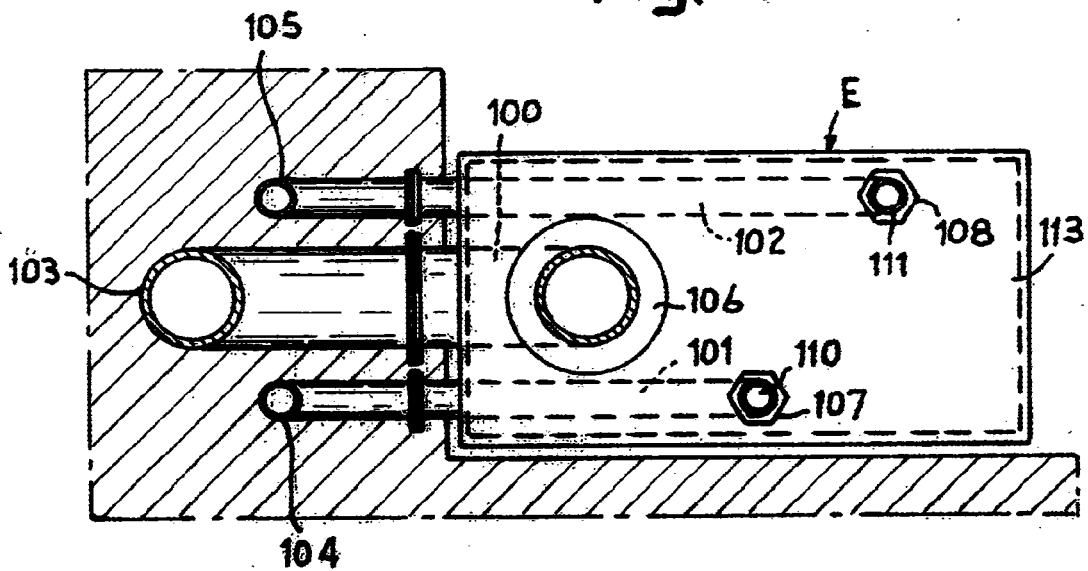


Fig. 13



Madrid, a 27 JUN 1976

JAIMÉ IBENNA

P. 2.

Firmado: JOSÉ B. RIVERA

Fig.14

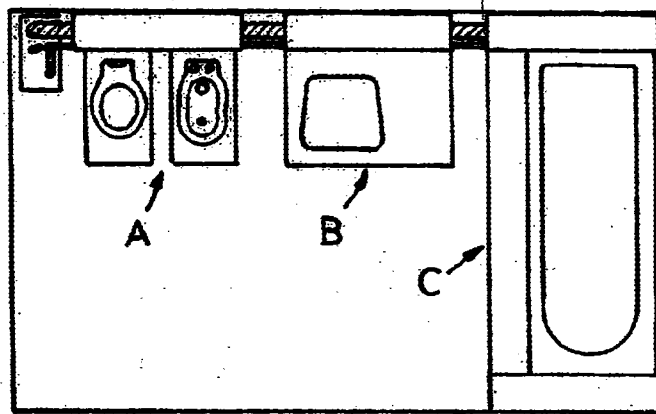


Fig.15

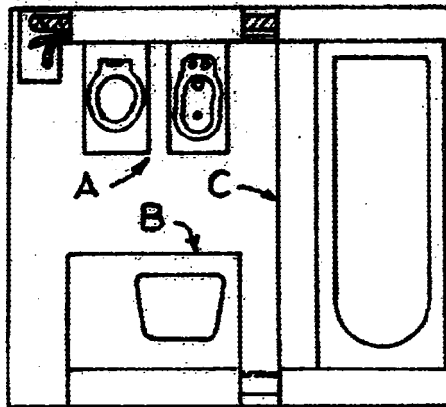
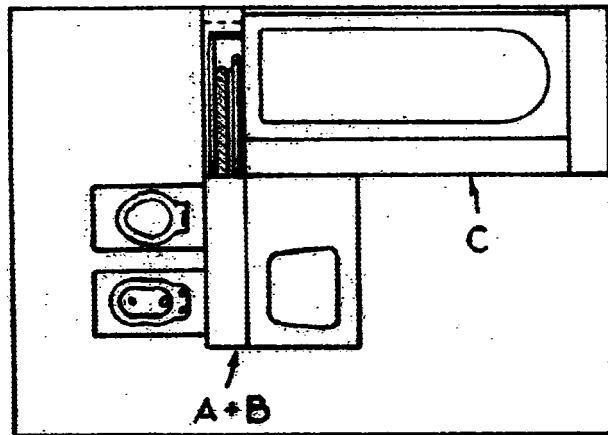


Fig.16



Madrid, a 27 MAR 1976  
JAIMÉ ISERIK

Madrid 1976 B. N. 100