

MINISTERIO DE INDUSTRIA Y ENERGIA

Registro de la Propiedad Industrial



ESPAÑA

BAD ORIGINAL

19	ES	11	NUMERO	234563	10	Y
		21				
		22	FECHA DE PRESENTACION	Marzo 1.978		

MODELO DE UTILIDAD

30	PRIORIDADES:	32	FECHA	33	PAIS
31	NUMERO				

47	FECHA DE PUBLICIDAD	51	CLASIFICACION INTERNACIONAL
			B65D

54	TITULO DE LA INVENCIÓN
"ENVASE PERFECCIONADO PARA EL TRANSPORTE INDIVIDUAL DE PLANTAS"	

71	SOLICITANTE (S)
D. RAMON MONDRAGON SORRIBES	

DOMICILIO DEL SOLICITANTE	
Reverendo Martí, nº 11 y 13 - MELIANA (Valencia)	

72	INVENTOR (ES)
D. RAMON MONDRAGON SORRIBES	

73	TITULAR (ES)
D. RAMON MONDRAGON SORRIBES	

74	REPRESENTANTE
D. JUAN LOPEZ SANCHEZ	

BAD ORIGINAL

EXPEDIENTE: MODELO DE UTILIDAD

Titular: D. RAMON MONDRAGON SORRIBES

Nacionalidad: Española

Domicilio: C/. Reverendo Martí, nº 11 y 13 - MELIANA  
(Valencia)

Objeto: "ENVASE PERFECCIONADO PARA EL TRANSPORTE INDIVIDUAL DE PLANTAS"

Prioridad:

#### MEMORIA DESCRIPTIVA

5 En el cuerpo de la presente Memoria Descriptiva y con la ayuda del Plano adjunto, van a quedar expuestas las circunstancias que concurren en un envase perfeccionado, especialmente concebido para el envío individualizado de plantas, y que reúne las condiciones de utilidad y novedad, que exige el vigente Estatuto-Ley de Propiedad Industrial, para que le sea otorgado a su titular el privilegio de su exclusiva explotación industrial y comercial en España.

10 Es sabido que constituye un rasgo de gentileza y atención el obsequio de flores en determinadas y señala

15

20

25

30

35

40

das circunstancias, y aún en ausencia de éstas, dadas --  
las cualidades de belleza de este delicado obsequio. Sin  
embargo a todos se nos alcanza la temporalidad y circun-  
stancialidad de este obsequio, que si fué hermoso y deli-  
cado un día, sólo el transcurso de 24 horas, hace decli-  
nar por ley natural la fragancia y hermosura de las flo-  
res, pasando rápidamente de constituir un delicado --  
obsequio a constituir un resto maloliente y hasta poco --  
agradable a la vista por la impresión de caducidad que ofre-  
cen unas flores muertas sin su primitiva lozanía. Estas  
mismas circunstancias son las que van derivando poco a --  
poco, de forma casi insensible, pero ya claramente per-  
ceptible, a que este tipo de obsequio vaya convirtiéndose  
en obsequio de plantas por su también importante herman-  
ceza, ya que existen muchas especies en las que se da una  
múltiple floración que perdura durante semanas e incluso  
meses, siempre que se le dispensen un mínimo de atencio-  
nes, por otra parte de todas conocidas, y que no entra-  
ñan siquiera ya molestias diarias por cuanto su princi-  
pal atención, el riego, puede establecerse con la estruc-  
tura de nuestro envase, una provisión para muchos días.  
Este obsequio de plantas, constituye la prolongación de  
la atención que motivaba nuestro obsequio, siendo un re-  
querido mucho más duradero del gentil detalle de un día.

Naturalmente, las plantas, por su condición de  
estar arraigadas en tierra, y tener que seguir estando --  
así, exigen la necesidad de un envase para su envío, que  
no sólo garantice la integridad de la planta durante el  
mismo, y que no le van a faltar las condiciones normales,

45

de riesgo y permanencia en el seno de la tierra en que eg  
tén plantadas, para que no peligre su subsistencia si el  
desplazamiento o envío invirtiera incluso días y manipu-  
laciones en régimen de equipaje o mercancía, sino que el  
propio envase sea lo suficientemente atractivo, funcio-  
nal y eficiente, para que, incluso una vez llegado a des-  
tino, siga constituyendo la atractiva maceta en la que -  
siga la planta su vida por el tiempo imprevisible que du-  
re, según los cuidados que reciba, y que ya dependen de  
la persona destinataria.

50

Para comprensión de la descripción general que  
seguidamente hacemos del envase que se ha previsto en es-  
te Modelo, se acompaña una lámina de dibujos, en la que  
se recoge un caso práctico de realización, con la natu-  
ral advertencia de que estos dibujos o gráficos sólo tie-  
nen el carácter de ejemplo y por ello deberán ser consi-  
derados en su más amplio ejemplo y sin carácter limitati-  
vo alguno.

55

60

La figura 1ª de la lámina de dibujos nos mues-  
tra una vista en alzado de un envase, con su planta, tal  
y como quedarán como tal unidad de servicio y de venta;  
la figura 2ª nos muestra la misma figura que la anterior,  
pero con una mitad en sección vertical, para mostrar la  
organización que más adelante describimos, con su deta-  
lle A, que en la figura 3ª se muestra a mayor escala, y  
por último, la figura 4ª nos muestra en planta al disco  
contenedor.

65

Refiriéndonos a las precitadas figuras, vemos  
señalado con -1- al recipiente exterior de proporciones

70

adecuadas, y generalmente constituido de material plástico de naturaleza termo-soldable, que ofrece en su boca un escalón -2- perimetral, en el que descansará una valvula -3-, también perimetral de otro recipiente interno, al que denominaremos maceta y señalamos con -3-, de forma cónica o similar (en el ejemplo es troncocónica), en la que se dispone la tierra -4-, en que se halla plantada la planta, a cuyas raíces hemos señalado con -5-, disponiendo la maceta en su fondo de un orificio -6-, en el que se dispone de una mecha -7-, absorbente por capilaridad del agua que habrá quedado introducida en el interior del recipiente exterior -1- y por fuera de la maceta -3-, y que se habrá introducido a través del tubito o simplemente orificio -10-, a fin de que esta agua produzca por capilaridad el autoriego de la planta.

75

80

85

Hemos de aclarar que la valvula -3- y sobre el escalón -2-, de ambos recipientes, quedan solidarizadas formando una sola unidad por soldado, dada la naturaleza de sus materiales, por lo que el líquido introducido por el tubito u orificio -10-, no puede escapar por ningún sitio, en cuanto se tape éste, y durante el desplazamiento, constituyendo un receptáculo hermético y totalmente limpio. Esta limpieza, queda asegurada, en cuanto a la tierra -4-, por obra y gracia del rodete contenedor -9-, que posee un orificio central -9'-, a través del cual se destacará el tallo de la planta, cuya introducción hasta dicho orificio, se facilita por la entalla radial -9''- (véase figura 4ª), si bien en el ejemplo gráfico se han exagerado un poco las proporciones de círculo central y

90

95

100

entalla. Este disco contenedor puede ser de poliuretano, que es aislante de la humedad, y será de las mismas dimensiones que el contorneo interno del escalón -2-, en el que descansará pero sobre la valena -8-.

105

Este conjunto queda completado, con la cubierta transparente -11-, que en su boca inferior dispone de un escalón doble -12-, para que su contorneo ajuste a presión en el dintorno del escalón -2-, tal y como muestra el Detalle A, en la figura 3ª, a la vez que ejerza una presión sobre el disco contenedor -9-, de forma que de esta forma se consiga la fuerte retención de la tierra en su maceta y con ello el firme asiento de la planta, perfectamente enraizada, todo ello durante el transporte o traslado.

110

115

Hemos de hacer constar que este ajuste de la tapa sobre el envase exterior, que garantiza la inviolabilidad de la parte aérea de la planta -14-, podrá obtenerse por cualquier medio apropiado y conocido, tal como el simple ajuste a presión antes mencionado, bien un ajuste a rosca o a bayoneta de la tapa respecto al envase; la disposición de tirantes en el envase que enganchen sobre salientes en la tapa, o cualesquiera otros medios, que aseguren un cierre perfecto, y con ello la garantía de la inviolabilidad del contenido, o sea, de la planta. Con -13-, señalamos unos orificios pasantes de aireación en la tapa, normalmente situados en la parte superior, aún cuando pueden estar en cualquier otra, para respiro de la parte aérea de la planta -14-.

120

125

Finalmente, y como parte ornativa, señalamos -

una cinta adhesiva -15-, que circunda la línea de unión de la tapa y del envase como afianzamiento, y con -16-, un lacre de garantía de la inviolabilidad.

Naturalmente, antes de proceder al cierre de la tapa, se habrá introducido una cierta cantidad de agua a través del tubito u orificio -10-, y luego se obturará, procediendo seguidamente al cierre de la tapa, afianzada según el dispositivo que se utilice para ello y finalmente se dispondrá la cinta y sello de lacre.

Naturalmente, tanto los envases y sus tapas, se corresponderán pero sus formas podrán ser o no regulares, tal como cilíndricas, de sección elíptica o de cualquiera otra sección, más o menos artística, y en cuanto a los colores de las materias en que se fabriquen los envases externos y las cubiertas transparentes, podrán ser también variables, y nada vamos a decir de la naturaleza, clase, tamaño y variedad de las plantas, puesto que podrán ser aquellas más idóneas y apropiadas, y desde luego las más bellas.

Suficientemente descrita la estructura del envase objeto de este Modelo, sólo nos resta manifestar que serán variables las circunstancias de materiales, tamaños y formas, siempre y cuando estos detalles accesorios no afecten a la esencialidad de su objeto, que se resume en la siguiente

N O T A  
= = = =

Los puntos que se reivindican en el presente Modelo de Utilidad, son:

1º.- Envase perfeccionado para el transporte

BAD ORIGINAL

160

165

170

175

180

185

individual de plantas, que se caracteriza por constar de un recipiente exterior, generalmente de material plástico termosoldable, de forma, y proporciones adecuadas, con un escalón perimetral recayente al interior, sobre cuyo escalón queda unida por termosoldado una valona perimetral de un recipiente menor, que actuará de contenedora de tierra o maceta, que quedará inmersa en el interior del recipiente precitado, sin alcanzar su fondo y dejando un espacio libre a su alrededor, al que desde el exterior se tendrá acceso a través de un pequeño tubo u orificio practicado junto a la valona, y por donde se introducirá el agua para el riego de la planta, que será absorbida por una mecha absorbente dispuesta en un orificio en el fondo del recipiente-interno o maceta, y en la que se dispondrá la planta.

2ª.- Envase perfeccionado para el transporte individual de plantas, que se caracteriza porque sobre la superficie circular perimetral, constituida después del termosoldado de los recipientes de la precedente reivindicación, y una vez dispuesta la planta en el centro de la maceta, se dispone una placa que ajustará en el interior del escalón del recipiente exterior, placa provista de una entalla radial que accede a un orificio central a través del cual estará pasado el tallo de la parte aérea de la planta, y cuya placa, normalmente de poliuretano o cualquier otro material idóneo, será retenedor de la tierra de la maceta, y quedará aprisionado por el borde inferior de una cubierta transparente, que albergará y protegerá la parte aérea de la planta, y cuyo

BAD ORIGINAL

190

borde inferior quedará fuertemente asegurado por presión o cualquier tipo de cierre apropiado que garantice esta unión, en tanto dure el transporte del conjunto, disponiendo de una cinta adhesiva que monte perimetralmente la unión de la cubierta sobre el envase externo, pudiendo llevar optativamente un lazo de garantía, y que será retirada, así como la cubierta y la placa contenedora de la tierra, cuando llegue a destino la muestra, para quedar al aire la parte aérea de la planta. Y

195

3º.- "ENVASE PERFECCIONADO PARA EL TRANSPORTE INDIVIDUAL DE PLANTAS", de conformidad en un todo en lo esencial y fines industriales a lo descrito en la precedente Memoria Descriptiva, y gráficamente representado en las figuras del plano adjunto para su mejor comprensión.

200

Esta Memoria consta de 0310 hojas, escritas o mecanografiadas por una sola cara y a doble espacio en 200 líneas.

Valencia, a 7 de Marzo de 1.978

Por autorización del interesado.

*M. L. Valle*

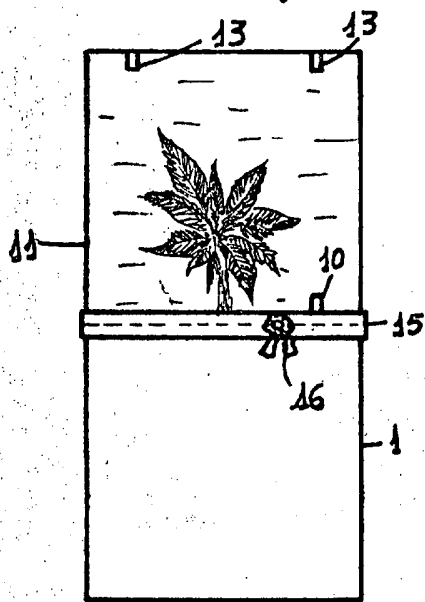


FIG 1

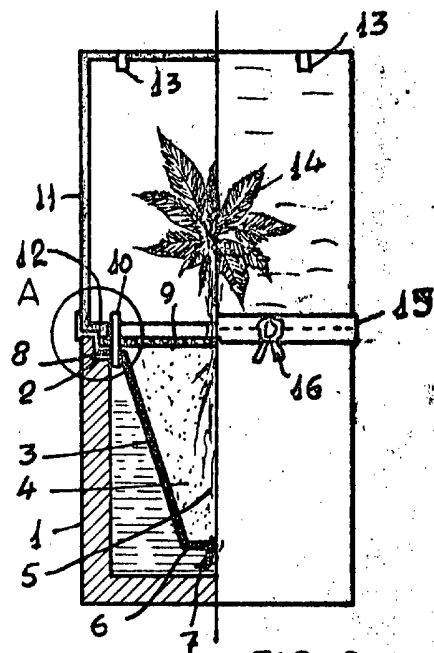


FIG 2

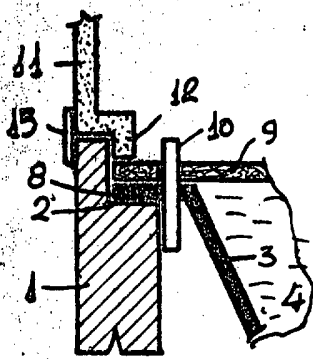


FIG 3  
DETALLE A

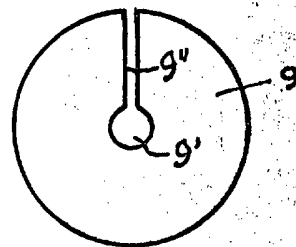


FIG 4

ESCALA VARIABLE  
VALENCIA FEBRERO 1978

P.A.

*ph*  
*de Pelle*