



ESPAÑA

19	ES	11	NÚMERO	234499	10	Y
		21				
		22	FECHA DE PRESENTACION	21 FEB. 1978		

Se otorga el Registro de esta invención en los términos de los datos que figuran en la presente descripción y según el contenido de la Memoria adjunta.

MODELO DE UTILIDAD

- 5 NOV. 1978

30	PRIORIDADES:	32	FECHA	33	PAIS
31	NUMERO				
CADUCADO					

47	FECHA DE PUBLICIDAD	51	CLASIFICACION INTERNACIONAL
			A44B

54	TITULO DE LA INVENCIÓN
"BOTON PERFECCIONADO"	

71	SOLICITANTE (S)
D. Francisco Jordá Jaume	

DOMICILIO DEL SOLICITANTE	
MATARÓ (Barcelona) - Alarcón, 33	

72	INVENTOR (ES)

73	TITULAR (ES)

74	REPRESENTANTE
D. Luís Durán Cuevas	

MEMORIA DESCRIPTIVA

El presente Modelo de Utilidad se refiere a un botón perfeccionado, que une a sus características funcionales la simplicidad de su diseño que permite fijarlo con facilidad sobre la prenda de vestir en la que debe cumplir su misión de abrochado, poseyendo además la facultad de que puede presentar una gran diversidad de configuraciones en su acabado, de acuerdo con los imperativos de la moda y tendencias del momento, gracias a que la parte exterior vista está separada de lo que constituye la pieza de fijación y puede variarse de acuerdo a aquellas.

La novedad más importante que aporta este botón respecto a los convencionales existentes en el mercado, es precisamente esta última apuntada, por cuanto su montaje es muy sencillo introduciendo a presión la pieza de fijación al vestido dentro de la que compone su forma externa y una vez totalmente montado se fija en el vestido con extrema facilidad.

Es asimismo muy importante la gran sencillez de diseño del botón, por cuanto al estar realizado en plástico inyectado, la pieza de fijación es monopieza y su facilidad de fabricación es muy grande y resulta además muy sencillo el poder realizarla en grandes series, con lo cual su coste puede llegar a ser muy barato.

Para facilitar la explicación se acompaña a la presente memoria una hoja de dibujos en la que se ha representado, a título de ejemplo ilustrativo y no limitativo, un caso de realización de un botón perfeccionado, según

los principios de las reivindicaciones.

En los dibujos:

La figura 1 presenta una vista en planta de la pieza de fijación del botón a la prenda de vestir.

5. La figura 2 presenta una vista, asimismo en planta, de la pieza exterior del botón, de la que visible una sección transversal en alzado en la figura 3.

10. Por último en la figura 4 aparece una sección transversal en alzado de la pieza de fijación, antes de proceder a la operación de colocado sobre la prenda de vestir, mientras que en la figura 5 aparece la misma vista, asimismo en sección transversal en alzado, dispuesta tal y como queda en el instante de fijarse sobre la prenda de vestir.

15. Tal y como es posible deducir de los indicados dibujos, el botón perfeccionado se halla constituido por una pieza de fijación -1-, en forma de cilindro de pequeña altura y ancha base carente de su base superior y provisto en el perímetro de la misma de una pequeña valona

20. perimetral -2-, mientras que de su fondo y de la parte exterior del mismo, emerge hacia abajo un saliente -3- de tendencia filar muy alargado, que posee su extremo en forma triangular -4- semejante a un anzuelo, siendo de ver asimismo sobre la superficie básica de la pieza de

25. fijación un orificio -5-, de forma rectangular que, por su cara superior se prolonga en una aleta -6- laminar y ligeramente inclinada hacia otro saliente -7- que se apoya contra la superficie lateral de la pieza de fijación.

y resulta de mayor dureza que la antes indicada, pudiéndose cubrir el conjunto mediante una pieza -8- que puede adoptar muy diversas formas, según moda y tendencia, y que puede incluso forrarse, pintarse o terminarse por

5. cualquier otro procedimiento de los utilizados habitualmente en el acabado de botones.

Para su montaje se toma el botón y se sitúa sobre la zona de la prenda de vestir, en la que van a colocarse, cogiendo el extremo -4- de la pieza filar -3- y doblándolo e introduciéndolo a través de la ropa, merced al extremo de tendencia aguzada que posee, el cual además, al estar diseñado en forma triangular, permite introducirse en la ropa sin romper la fibra. Una vez pasado el extremo -4- al otro lado de la ropa, se le vuelve a hacer pasar a través de la misma, hasta que se introduce en el orificio -5-, en cuyo momento, hace presión sobre la lámina -6-, obligándola a separarse de -7- y facilitando la introducción del extremo en forma de anzuelo, el cual queda una vez colocado, retenido en posición, e impidiendo que pueda ser retirada la pieza de fijación del botón, sobre la cual ya aparece montada la pieza de acabado, que se ha entrado a presión, y que posee la forma, colores y materiales más convenientes, de acuerdo con la moda del momento.

25. Todo cuanto no afecte, altere, cambie o modifique la esencia del botón descrito, será variable a los efectos del actual Modelo.

N O T A.

Se reivindica como objeto de este registro por
Modelo de Utilidad:

1.- Botón perfeccionado, caracterizado por ha-
5. llarse constituido, de dos piezas, de las cuales la que
realiza la función de fijación a la prenda de vestir,
adopta forma cilíndrica, de poca altura y ancha base, ca-
rente de su base superior y provista en el perímetro de
la misma de una valona, mientras que de la parte exterior
10. de la base inferior emerge hacia abajo un saliente filar
alargado, que se remata con un extremo de tendencia trian-
gular en forma de anzuelo, existiendo además en la indica-
da base inferior un orificio, diametralmente opuesto al
punto de emergencia del saliente antes indicado, que por
15. la parte interior de la pieza se prolonga, por un lado
según una lámina flexible de poco grosor y por el lado
enfrentado a éste, según una pieza de mayor dureza adosa-
da a la superficie lateral de la pieza antes indicada,
quedando el conjunto cubierto por otra pieza, cuya forma
20. y acabado puede ser variable según las modas y tendencias
del momento.

2.- Botón perfeccionado según la reivindicación
primera, caracterizado porque para su colocación, basta
con colocarlo sobre la prenda de vestir y hacer pasar a
25. través de ella el elemento filar que emerge de la parte
exterior de su cara básica, el cual después de pasado y,
gracias a su extremo ligeramente aguzado que permite pa-
sar a través de la fibra sin romperla, vuelve a ser in-

troducido a través de la prenda, alojándose en el interior del orificio que, previsto a tal efecto, existe en la base de la pieza de fijación, con lo que, al entrar en el mismo obliga a separarse a la pieza elástica de la pieza fija, hasta permitir que el extremo en forma de anzuelo queda perfectamente anclado y evitando que pueda ser desprendido el botón, por cualquier imprevisto, estando el citado botón en el momento de su colocación en la prenda de vestir totalmente montado.

10. Sean cuales fueren las circunstancias que concurran en la esencialidad del Modelo de Utilidad, definido en las anteriores reivindicaciones, cuyo objeto es:

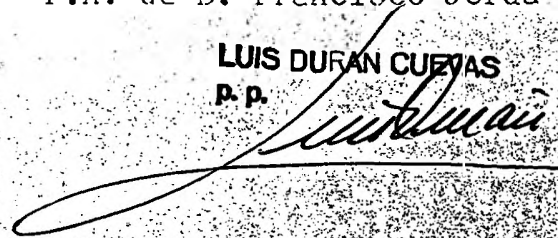
3.- "BOTON PERFECCIONADO".

15. Consta la presente memoria de seis hojas foliadas, mecanografiadas por una sola cara y de los dibujos unidos a la misma.

Barcelona, 21 FEB. 1978

P.A. de D. Francisco Jordá Jaume,

LUIS DURAN CUEVAS
p. p.



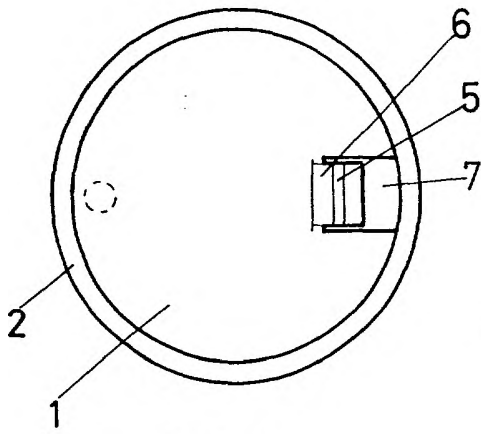


FIG. 1

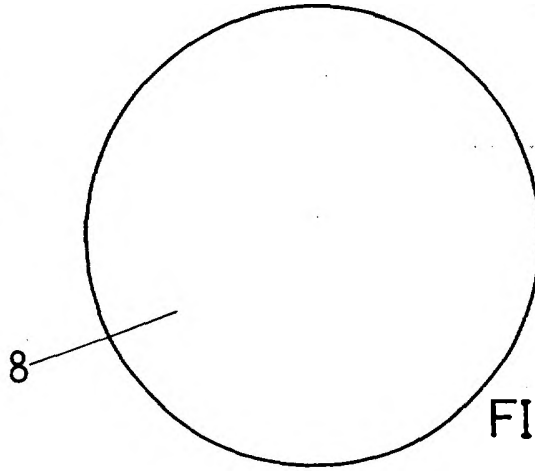


FIG. 2

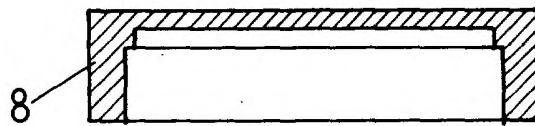


FIG. 3

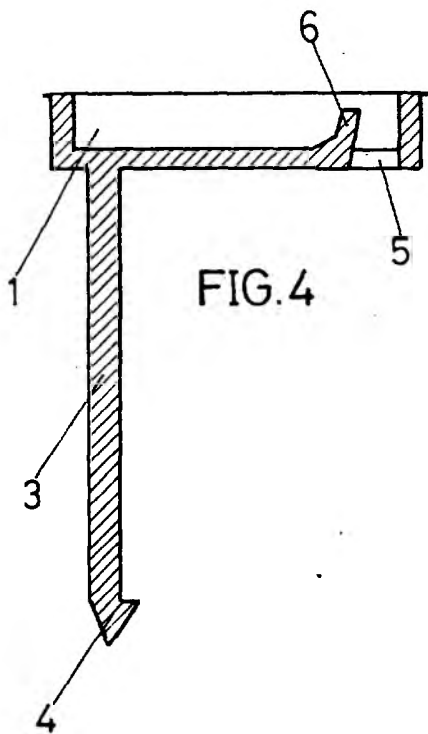


FIG. 4

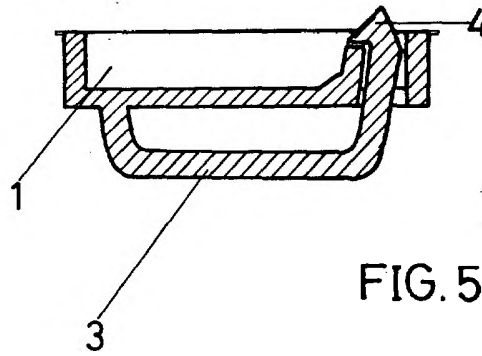


FIG. 5

BARCELONA, 21 FEB. 1978

P. A.

LUIS DURAN CUEVAS

p. p.

ESCALA VARIABLE