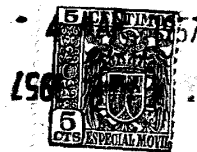


234341



234341

MEMORIA DESCRIPTIVA

para una

PATENTE DE INVENCION

por veinte años

en España

a favor de

D. JAIME MORENO ELOSEGUI

de nacionalidad española

residente en

SAN SEBASTIAN, c/Ramón María de Lili, 7. Pral

por:

"MOTOR SIN FUERZA CONTRAELECTROMOTRIZ"

234341



Todos los expertos en la materia conocen las ventajas que se derivan de un motor eléctrico que, además de poder funcionar indistintamente con corriente eléctrica continua o alterna, evite en su funcionamiento la fuerza contraelectromotriz.

5.-

Para obtener este ventajoso resultado se ha estudiado un nuevo tipo de motor, capaz de reunir las expresadas características, dando por resultado el motor sin fuerza contraelectromotriz que constituye el objeto de la presente Memoria descriptiva y que se representa en los dibujos adjuntos, como simple ejemplo de realización sin carácter limitativo.

10.-

La Fig. 1ª. es una perspectiva del rotor.

La Fig. 2ª. es una perspectiva de la caja del rotor con una tapa.

15.-

La Fig. 3ª. finalmente, muestra el conjunto acoplado y dentro de la correspondiente cubierta.

Como se aprecia en los dibujos, el rotor está compuesto por un cuerpo cilíndrico (1), de chapas magnéticas superpuestas, y de su correspondiente eje de giro (2).

20.-

Este cuerpo (1) va metido en una caja (3), de diámetro ligeramente superior al del rotor (1), para permitir el giro de este en su interior, y está provista de una tapa (4), formada por una simple lámina discoidal provista de dos agujas (5) que, al encajar en dos orificios (6) de la caja, la cierran y forman con ella un solo cuerpo, provisto en sus bases de sendos orificios (7) por los que emergen los extremos del eje(2) del rotor.

25.-

Sobre la caja (3) del rotor (1) va un bobinado (8) de dos partes que, por intermedio de la caja, envuelve el rotor (1) sin sujetarle y está sujeto y canalizado mediante unos

30.-



rebordes longitudinales (9), dispuestos en el exterior de la caja (3), de tal manera que, al paso de la corriente, convierte en iman el rotor.

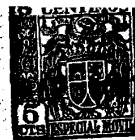
35.- El estator está formado por un nucleo de electroiman de dos polos, enfrentados, que abrazan y sujetan a la caja del rotor. (Fig. 3^a).

El bobinado (10) del estator está compuesto de dos partes, una para cada polo, y en serie entre ellos está el bobinado (8) de la caja del rotor.

40.- Merced a esta disposición, al pasar la corriente por los bobinados del rotor y estator dispuestos en serie, forma en este último dos polos N y S ^{ch} de cada uno de sus extremos, y a su paso por el bobinado (8) de la caja del rotor produce la imantación de este y, consecuentemente, forma un polo N y otro S, dispuestos en cruz con relación a los del estator.

50.- Como el polo N del rotor tenderá a alejarse del polo N del estator y a aproximarse al polo S del mismo, e igualmente actuará el polo S, aproximándose al polo N del estator y alejándose del S del mismo, se producirá un movimiento del giro del rotor, dado que el bobinado no se mueve, si no tan solo el rotor o nucleo imantado, se mantiene inalterable la formación y posición de los polos formados y, por tanto, tampoco se alteran las atracciones y repulsiones, causa del movimiento, por lo que permanece continuo el giro del rotor, pero como tampoco se acompañan variaciones de posición en las bobinas ni en el flujo, no hay en este motor formación de fuerza contraelectromotriz.

60.- Como si se varia el sentido de la corriente cambian de signo los polos en el estator y en el rotor, las atracciones y repulsiones son de igual dirección que anteriormente, por lo



que se mantiene el mismo sentido de giro, lo que da por resultado que este motor puede funcionar tambien con corriente alterna.

- 65.- Es decir, que merced a la disposición descrita y representada, se logra un motor que no solo funciona indistintamente con corriente alterna y con corriente continua, sino que evita la producción de la fuerza contraelectromotriz, y clare es que en el ejemplo de realización expuesto podran
- 70.- efectuarse alteraciones de detalle, para su mejor adaptación a los diversos servicios que se demanden al motor, sin por ello apartarse de los principios que le son caracteristicos.

N O T A

- 75.- Descrita suficientemente la naturaleza y alcance de la invención y la manera de llevarla a cabo prácticamente se reivindica a titulo privativo las siguientes particularidades sobre las cuales ha de recaer la concesion del privilegio de Patente de Invención que se solicita.

R E I V I N D I C A C I O N E S

- 80.- 1ª.- Motor sin fuerza contraelectromotriz, que funciona con corriente continua o alterna indistintamente, caracterizado por el hecho de que el rotor es un cuerpo cilindrico de chapas magneticas superpuestas y provisto de un eje que, pasando por los correspondientes orificios dispuestos en las
- 85.- bases de una caja que le sirven de cojinetes y aquella de envolvente y soporte de su bobinado, sujete y canalizado per unos rebordes externos longitudinales, el cual está conectado con serie con el bobinado de los dos polos del estator, dispuestos enfrentados sujetando la caja del rotor, con lo que, al paso
- 90.- de la corriente, se forman en el rotor imanado por ella, dos polos que se encuentran en cruz con relación a los del estator,



23434

y cuya polaridad cambiará con el sentido de la corriente, sin per-
100.- ello variar el de giro del rotor, lo que permite el uso
indistinto de la corriente continua o alterna y evita la pro-
ducción de la fuerza contraelectromotriz por no haber cambio
de posición ni intensidad en las bobinas ni en los campos mag-
neticos.

2ª.- "MOTOR SIN FUERZA CONTRAELECTROMOTRIZ".

Todo tal y como queda descrito y reivindicado en la
100.- presente memoria descriptiva que consta de cinco hojas escritas
a máquina per una sola de sus caras y dibujos que a la misma
se acompañan.

Madrid a 4 de Marzo de 1.957



Fig. 1ª

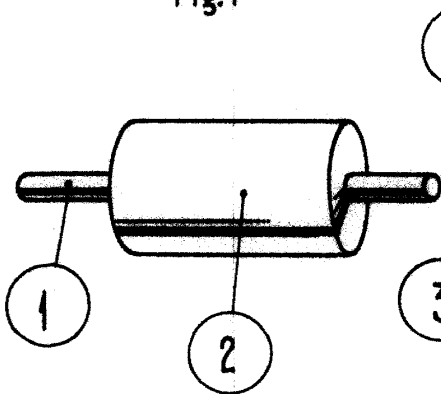
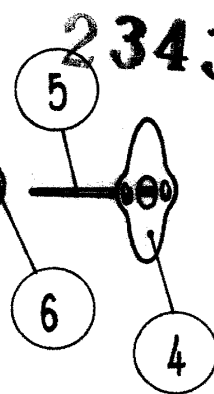
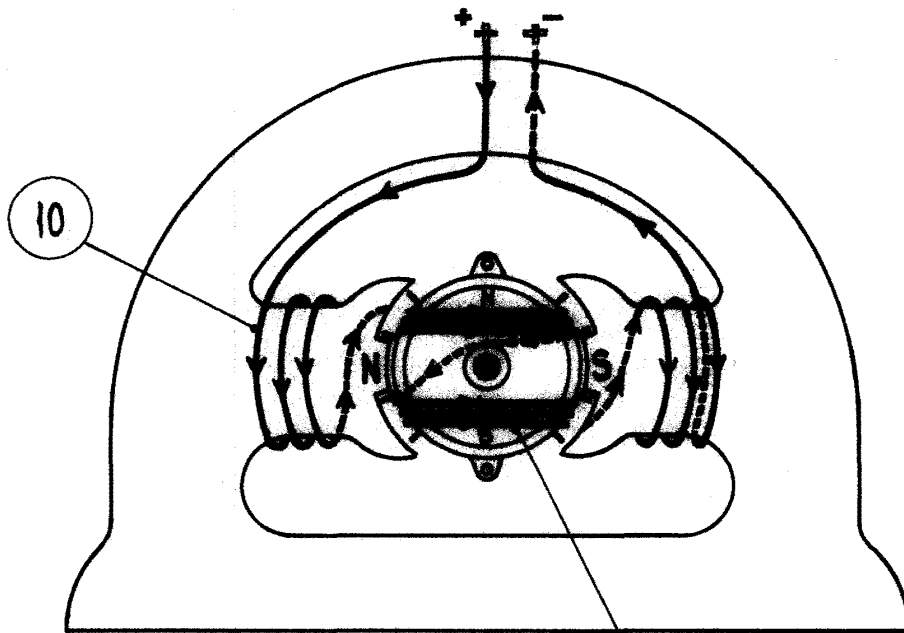
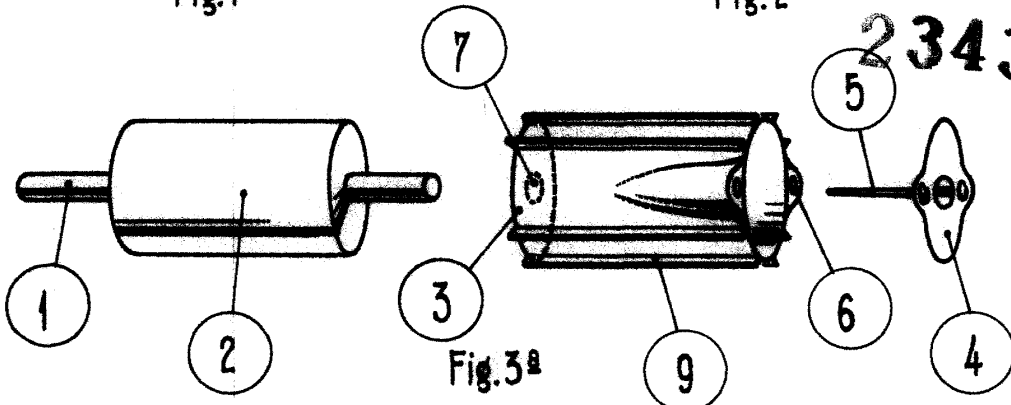


Fig. 2ª



234341

Fig. 3ª



Madrid a Mayo 1, 1957

[Handwritten signature]

Escala variable.

234341