

MINISTERIO DE INDUSTRIA Y ENERGIA

Registro de la Propiedad Industrial



ESPAÑA

BAD ORIGINAL

MODELO DE UTILIDAD

10	ES	11	NUMERO	16	Y
		21	234222		
		22	FECHA DE PRESENTACION		

Completar el Registro de acuerdo con lo establecido en la Ley de Patentes de Invención y en la Ley de Marcas y en la Memoria adjunta.

20 JUL 1973

30	PRIORIDADES:	32	FECHA:	33	PAIS:
	31	NUMERO:			

47	FECHA DE PUBLICIDAD:	51	CLASIFICACION INTERNACIONAL:
			H02B

54	TITULO DE LA INVENCIÓN:
	CUERPO BASE PARA DISPOSITIVO DE CONEXION

71	SOLICITANTE (S):
	HIJOS DE ARTURO SIMON, S.A.

DOMICILIO DEL SOLICITANTE:
Barcelona, calle Diputación, n.ºs. 390-392.

72	INVENTOR (ES):

73	TITULAR (ES):
	el solicitante.

74	REPRESENTANTE:
	D. JAIME MAYOL ROCA.

Es objeto de la idea de este modelo de utilidad, como su enunciado indica, un cuerpo base para dispositivo de conexión, cuya peculiar conformación posibilita que los elementos para conexión y embornado queden alojados en ella

5. sin otros pasos o accesos mas que para el embornamiento y para los vástagos o clavijas de conexión, ya que quedan en cerrados en el reverso del cuerpo base por una tapeta complementaria que se fija a dicho cuerpo mediante una grapa. Igualmente al cuerpo base que se preceniza cuenta con medios

10. que posibilitan su fijación al correspondiente bastidor por simple encaje, cumpliéndose con la máxima seguridad y eficacia los fines para los que el Modelo ha sido ideado.

De conformidad con la idea del modelo el cuerpo base se constituye en una pieza de planta cuadrangular que,

15. en su reverso, conforma dos cajetines rectangulares de posición invertida, en cada uno de los cuales se aloja una pieza para conexión y embornamiento, estando estos cajetines abiertos por uno de sus extremos, para posibilitar el acceso al cable de embornado, y con pasos en su fondo para la

20. pertinente clavija o patilla de conexión y para el embornamiento; en su anverso conforma un cajeadado longitudinal central para montado del correspondiente elemento de contacto, presentando este cajeadado en su fondo pasos para los bornes de dicho elemento y para los extremos de una grapa de fijación de una tapeta aislante que cierra los cajetines del -

25.

BAD ORIGINAL

reverso de la pieza base, elevandose de los vértices de ésta respectiva columna con rebaje interior en arco y que rematan superiormente en un saliente lateral al exterior - en forma de "L" invertida, cuyo saliente se complementa con correspondiente protuberancia inferior para determinar la fijación de este cuerpo base al bastidor pertinente.

Otra peculiaridad de este modelo radica en el hecho de que la grapa de fijación de la tapeta aislante al reverso de la pieza base, está constituida por una varilla laminar doblada en forma de "U" y con ramas laterales helicoidalmente dobladas, cuyas ramas se introducen por pertinentes perforaciones practicadas en la tapeta coincidentes con los pasos del fondo del cajado central de la pieza base en cuyo cajado sobresalen los extremos de las indicadas ramas de la grapa y son retorcidos en forma helicoidal para determinar su fijación y, consecuentemente, la fijación de la tapeta aislante al cuerpo base, y del elemento de contacto a éste.

Estas son a grandes rasgos las peculiares características del cuerpo base para dispositivo de conexión - objeto de la idea de este modelo de utilidad, cuyas características se pondrán mas claramente de manifiesto en el transcurso de la descripción que a continuación se da en que, para facilitar su comprensión, se hace referencia a la lámina de dibujos adjunta en la que de manera un tanto

esquemática y tan solo por vía de ejemplo se muestra un caso de posible realización práctica del modelo. Los detalles expuestos se dan a título ilustrativo, por lo tanto esta memoria debe ser considerada sin carácter restrictivo alguno en cuanto a formas, dimensiones, proporciones y materias se refiere.

55.

En la lámina de dibujos adjuntas:

60.

La figura 1 muestra en perspectiva el conjunto de piezas o partes que componen el cuerpo base para dispositivo de conexión que se preconiza.

En la figura 2 se muestra un seccionado parcial del conjunto ya montado.

65.

En la figura 3 se muestra una vista en sección longitudinal central del conjunto del cuerpo base, con detalle del modo en que se determina la fijación de la grapa por retorcido de los extremos de sus ramas laterales.

70.

Tal y como se muestra en las figuras enumeradas, el cuerpo base que se preconiza comprende una pieza aislante -1- de planta cuadrangular que, en su reverso, conforma dos cajetines -2- en los que se aloja correspondiente pieza -3- para conexión y embornamiento, estando estos cajetines abiertos por uno de sus lados para facilitar el paso del respectivo cable, y en su fondo tiene dos aberturas -4- y -5- para paso del vástago o clavija de conexión el

75.

primero de ellos y el segundo para posibilitar el acciona-

BAD ORIGINAL

80. miento del tornillo de embornamiento. En el universo de este cuerpo base -1- conforma un cajado central -6- para montaje de un elemento de contacto -7- que en su rama central tiene pasos o aberturas -8- y -9- coincidentes con otras previstas en el fondo del indicado cajado, para los elementos de embornado -10- y para las ramas laterales de una grapa -11- de fijación de una tapeta -12- aislante que cierra los cajetines -2- del reverso del cuerpo base, habiéndose previsto en esta tapeta dos pasos -13- para las indicadas ramas de la grapa -11-.

85. De los vértices del cuerpo base -1- se eleva respectiva columna -14- con rebaje en arco de su superficie interna, cuyas columnas tienen en su parte superior un saliente lateral extremo en forma de "L" invertida, cuyo saliente se complementa con otro -16- inferior para determinar la fijación del cuerpo -1-, por encaje, al respectivo bastidor.

90. Las ramas laterales de la grapa -11- están dobladas en forma helicoidal por su parte media, disponiéndose dichas ramas a través de las perforaciones -13- de la tapeta -12- y de los pasos del fondo del cajado -6-, sobresaliendo los extremos -17- de dichas ramas en el indicado cajado a través de las aberturas -9- del elemento de contacto -7-, siendo retorcidos para determinar la fijación al cuerpo -1- de la tapeta -12- y del elemento de contacto -7-, tal y como se muestra en sección y detalle en la figura 3.

100. Las aberturas -4- del cuerpo base -1- están con-

formadas para facilitar el paso de las clavijas de conexión, tanto si son cilíndricas como si son laminares, a cuyos fines se dispondrá en los cajetines -2- la pertinente pieza de contacto -3-.

105. De la descripción que antecede y representaciones de la lámina de dibujos adjunta se infiere la constitución, montaje y funcionabilidad del cuerpo base para dispositivo de conexión objeto de este modelo de utilidad, así como las ventajas que ofrece.
110. Se hace constar a los efectos oportunos que en el objeto de este modelo de utilidad se podrán introducir todas aquellas variaciones de detalle que las circunstancias y la práctica pudieran aconsejar, siempre y cuando que, con las mismas, no se modifiquen las características esenciales del cuerpo base para dispositivo de conexión descrito.
- 115.

N O T A

Se declara de novedad el contenido de las siguientes:

—
—
—
—
—
—

120.

REIVINDICACIONES

- 1.- Cuerpo base para dispositivo de conexión, que se caracteriza por estar constituido por una pieza aislante de planta rectangular que, en su reverso, conforma dos cajetines de posición invertida abiertos por su lado extremo, en cada uno de los cuales se aloja una pieza para conexión y embornamiento, con pasos comunicantes con el anverso para conectado por patilla cilíndrica o laminar y para acceso al embornado, y en su anverso tiene un cajado central longitudinal para montaje de un elemento de contacto, presentando este cajado en su fondo pasos para los bornes de dicho elemento y para una grapa de fijación de una tapeta aislante de cubrición de los cajetines de su reverso; de los vértices de esta pieza se eleva respectiva columna con rebaje interior en arco, las cuales tienen en su extremo un saliente al exterior en forma de "L" invertida que se complementa con correspondiente protuberancia inferior para determinar su fijación, por encaje, al respectivo bastidor.

135.

- 2.- Cuerpo base para dispositivo de conexión, que se caracteriza porque la grapa de fijación de la tapeta, a que se hace referencia en la reivindicación anterior, tiene forma de "U" cuyas ramas laterales se disponen a través de correspondientes pasos de la tapeta que coinciden con los del cajado central de la pieza base, por los que sobresalen sus extremos y son fijados por retorcido helicoidal.

140.

BAD ORIGINAL

- 7 -

154.

3.- CUERPO BASE PARA DISPOSITIVO DE CONEXION.

Todo ello tal y como se describe y reivindica en la presente memoria que consta de siete hojas mecanografiadas por una sola de sus caras y se ilustra con -- la lámina de dibujos adjunta,

150.

Barcelona, Madrid 24 Febrero 1978

HIJOS DE ARTURO SIMON, S.A.
P.A.

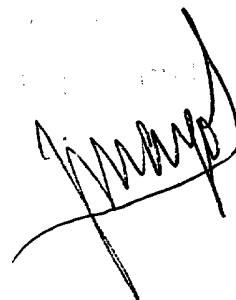
A handwritten signature in black ink, appearing to be 'Arturo Simon', written over a horizontal line.

FIGURA 1

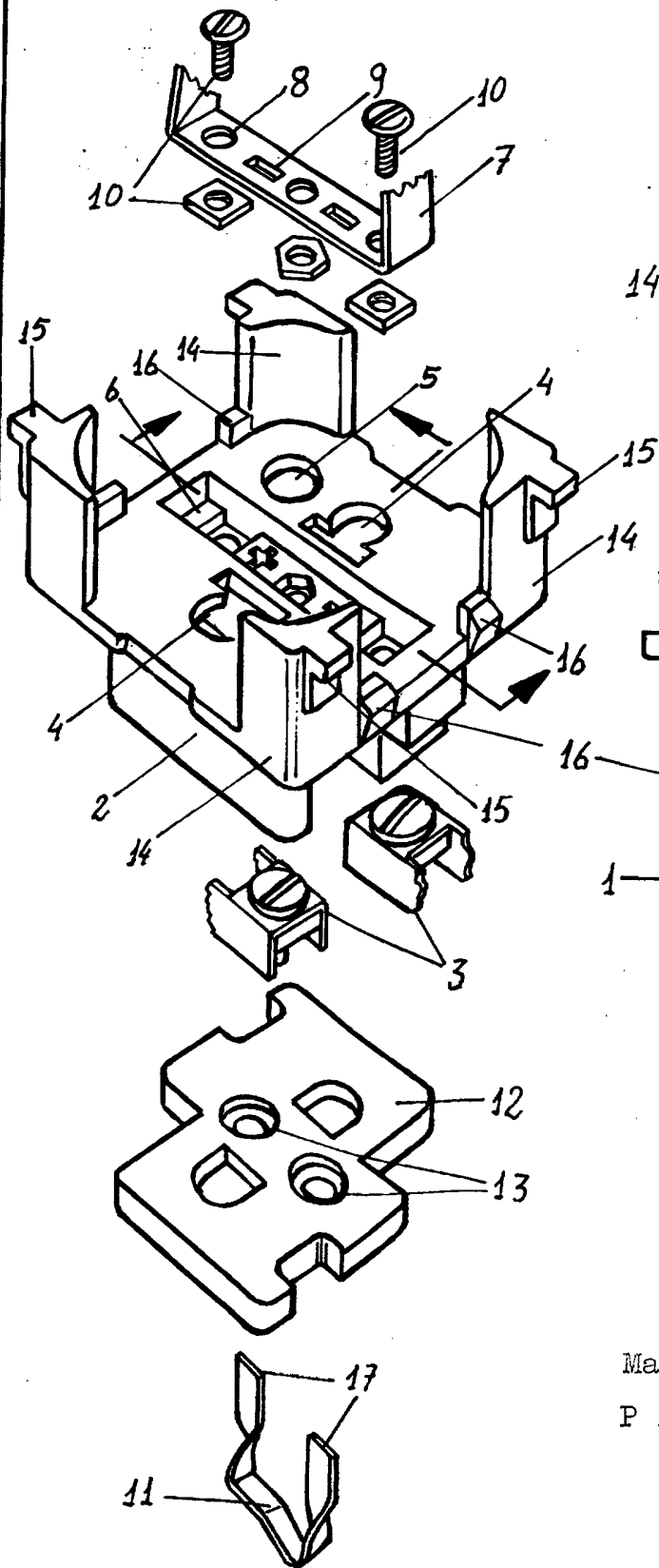


FIGURA 2

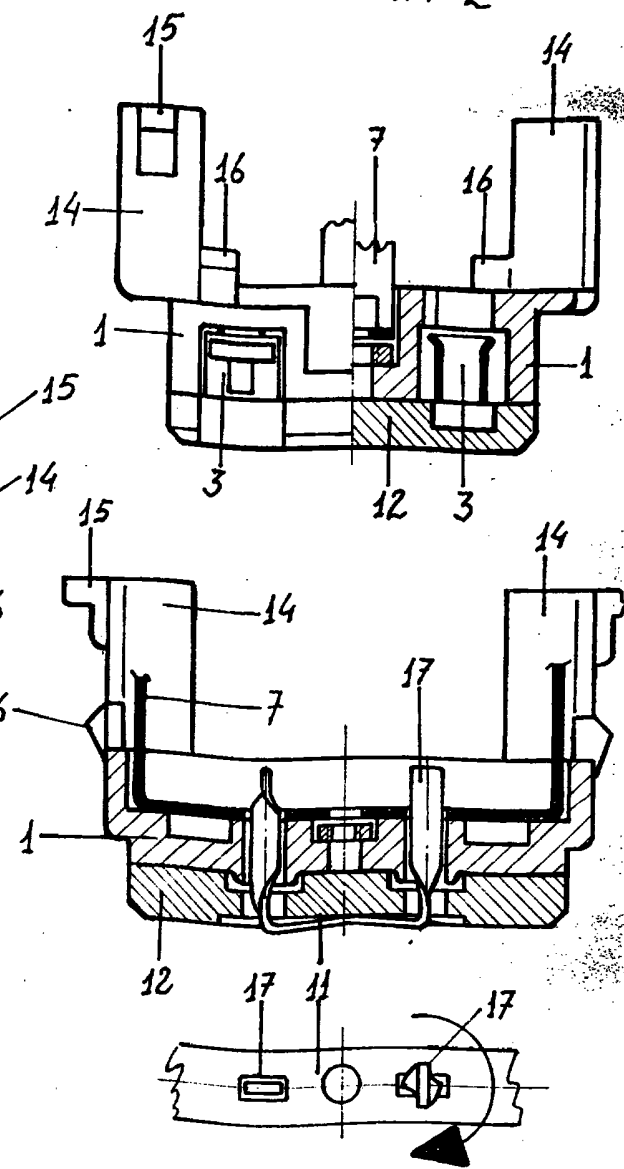


FIGURA 3

Madrid 24 de Febrero de 1978
P A

ESCALA VARIABLE