

ESPAÑA

19 ES

11

21

22

NUMERO

234135

10 Y

FECHA DE PRESENTACION

3 FEB. 1978

MODELO DE UTILIDAD

Concedido el Registro de acuerdo con los datos que figuran en la presente descripción y según el contenido de la Memoria adjunta.

30 PRIORIDADES:	32 FECHA	33 PAIS
31 NUMERO		

77 FECHA DE PUBLICIDAD	81 CLASIFICACION INTERNACIONAL
	B62B

84 TITULO DE LA INVENCIÓN  
"CARRITO PERFECCIONADO"

71 SOLICITANTE (S)  
CARSHO, S.A.

DOMICILIO DEL SOLICITANTE  
BARCELONA - Paseo Fabra y Puig, 331

72 INVENTOR (ES)

73 TITULAR (ES)

74 REPRESENTANTE  
D. Alfonso Durán Clivella.

### MEMORIA DESCRIPTIVA

El presente Modelo de Utilidad consiste en un carrito perfeccionado destinado a desplazarse tanto por terrenos lisos como escalonados y que por sus especiales características presenta notables ventajas frente a los

5. carritos de este tipo conocidos hasta la fecha.

Básicamente el carrito que se describe en el presente Modelo de Utilidad consiste en un bastidor, que lleva acoplado un eje en cada uno de cuyos extremos se asocian sendos conjuntos o trenes de ruedas locas con

10. posibilidad de giro alrededor de dicho eje, poseyendo además un dispositivo de bloqueo del giro de los trenes o conjuntos de ruedas, que mediante una serie de mecanismos puede accionarse desde un mando situado en la parte superior de control del carrito.

La ventaja principal que se deriva de la posibilidad de mando del dispositivo de bloqueo desde la zona superior del vehículo consiste en que resulta más cómodo su manejo por parte del usuario, evitándose las molestias e inconvenientes derivados de tener que efectuar el accionamiento del dispositivo de bloqueo en la zona inferior

15. del vehículo, la cual normalmente se encuentra relativamente sucia al cabo de un tiempo de funcionamiento.

20.

El mecanismo de bloqueo está constituido fundamentalmente por la disposición en la zona inferior y en

25. un plano perpendicular a los trenes de ruedas de sendos balancines accionados desde la zona superior del carrito mediante cables o varillas metálicas que pasan por el in-

- terior hueco de los tubos que constituyen el bastidor y que provocan un movimiento vertical de cada uno de los extremos libres de los balancines, mientras que los otros adoptan un movimiento de corredera que provoca el desplazamiento horizontal de los dispositivos de retención consistentes en sendos brazos doblemente acodados. Asimismo se disponen sendos muelles recuperadores asociados a los extremos libres de los balancines acoplados al mando de accionamiento.
- 5.
10. Para su mejor comprensión, se acompañan a la presente memoria unas hojas de dibujos en las que se ha representado a título de ejemplo ilustrativo y no limitativo, un caso de realización del dispositivo de bloqueo, según los principios de las reivindicaciones.
15. En los dibujos:
- La figura 1 representa una vista en alzado del carrito desde la parte delantera.
- La figura 2 es una sección por II-II de la figura 1.
20. La figura 3 representa un detalle del mecanismo en posición de desbloqueo de la vista representada en la figura 1.
- La figura 4 es una vista igual a la anterior pero en posición de bloqueo.
25. La figura 5 representa una sección por V-V de la figura 4.
- La figura 6 representa una sección por VI-VI de la figura 4.

La figura 7 representa una vista en sección de la zona inferior del carrito con los trenes de ruedas desbloqueados y remontando un escalón.

5. La figura 8 representa una vista en sección de la parte inferior del carrito con los trenes de ruedas bloqueados y desplazándose por terreno llano.

Como aparece en los dibujos, el carrito perfeccionado objeto del presente Modelo de Utilidad consiste básicamente en la disposición de un bastidor que adopta una forma general de un primer marco en U, el cual está definido por dos tramos verticales -1-, que se prolongan inferiormente en sendos tramos inclinados -2- respecto a los anteriores y contenidos en un plano que forma un ángulo diedro obtuso con el plano vertical, los cuales quedan unidos por un tramo horizontal -3-, el cual sirve de apoyo al carrito en posición de reposo, disponiéndose en la zona superior de los tramos verticales -1- un segundo marco en U definido por un tramo central -4- que presenta en sus extremos sendos acodamientos -5-. Dicho conjunto se dispone rígidamente sobre un eje -6- en cuyos extremos se disponen sendos trenes de ruedas definidos por sendas piezas giratorias -7- que presentan una pluralidad de brazos -8- en cada uno de los cuales se acopla una rueda loca -9-. Asimismo, entre los elementos verticales -1- se dispone una barra longitudinal -10- así como dos perpendiculares a ésta y horizontales -11- unidas por una barra horizontal -12-, definiendo el conjunto de estos elementos una plataforma para la colocación de una bolsa o cualquier otro objeto.

Sobre las barras -12- se disponen sendas barandas -13- de forma curva semejando una senoide y que creciendo en altura finalizan en las barras -1-.

El asa del carrito -14- se asocia mediante uniones atornilladas a las barras -1- del bastidor, y en las proximidades de su parte superior se dispone el vástago -15- accionador del mecanismo de bloqueo, fijándose a cada uno de sus extremos elementos de enlace -16- que pueden consistir en cables o varillas que se disponen en el interior de los elementos cilíndricos huecos -14- y -1- y que relacionan el movimiento del vástago -15- con los extremos libres -17- de los balancines -18- giratorios alrededor de los puntos fijos -19-, estando posicionados los otros extremos libres -20- en las aberturas efectuadas en los elementos cilíndricos -21- montados fijos sobre los tramos -22- de los dispositivos de retención que se asientan en el interior de los soportes -23- al igual que los puntos fijos -19- de los balancines. Los dispositivos de retención consisten en sendos brazos doblemente acodados que constan del tramo -22- ya mencionado, un segundo tramo -24- perpendicular al primero paralelo al plano definido por los trenes de ruedas y un tercero -25- de poca longitud y perpendicular al anterior que es el que efectúa la retención de los trenes de ruedas. El brazo del balancín -18- está acoplado a un resorte recuperador -26- fijado al vástago -10-, y el tramo -25- del elemento de bloqueo a otro resorte -27- fijado por su otro extremo al vástago -11-.

Cuando el mando -15- no está accionado los brazos

de bloqueo impiden el giro de los trenes de ruedas al hacer tope los tramos -25- con los brazos -8- de las piezas -7- y, en consecuencia el carrito desliza mediante el apoyo de una rueda de cada uno de los trenes de ruedas.

5. Al accionar el mando -15- mediante un desplazamiento vertical del mismo se obtiene un movimiento de giro de los balancines alrededor de los puntos fijos -19- consiguiéndose un desplazamiento en dirección horizontal de los vástagos -22- y en consecuencia de los tramos -24- y 10. -25- de los brazos de bloqueo, con lo que al quedar libres los trenes de ruedas las estrellas podrán girar libremente alrededor del eje -7- pudiendo ascender y descender el carrito por terrenos escalonados.

- Según se efectúe el accionamiento del mando -15- 15. por su zona central o por cualquiera de sus zonas extremas se obtendrá el desbloqueo de ambos trenes de ruedas simultáneamente o de cada uno de ellos por separado con lo que en el primer caso se podrán salvar obstáculos que afecten a los dos trenes de ruedas y en el segundo a aquéllos que 20. afecten a uno solo de ellos.

- Cuando deja de accionarse el mando -15- los resortes recuperadores -26- posicionan los extremos -17- del balancín en posición horizontal y los tramos -22- de los brazos de bloqueo se desplazan horizontalmente hacia la 25. zona de los trenes de ruedas provocando en consecuencia los extremos -25- el bloqueo de los trenes de ruedas.

Todo cuanto no afecte, altere, cambie o modifique la esencia del carrito descrito, será variable a los efectos del actual Modelo.

N O T A.

Se reivindica como objeto de este registro por Modelo de Utilidad:

1.- Carrito perfeccionado, del tipo de los que  
5. lleva unos conjuntos o trenes basculantes de ruedas sobre los extremos de un eje, caracterizado porque está dotado de sendos brazos en las proximidades de dichos conjuntos o trenes de ruedas, susceptibles de desplazamiento respecto a los mismos para producir su bloqueo o desbloqueo en  
10. combinación con un mando manual accionado desde la parte superior de control del carrito.

2.- Carrito perfeccionado, del tipo de los que  
lleva unos conjuntos o trenes basculantes de ruedas sobre los extremos de un eje, según la reivindicación 1, caracterizado porque el mecanismo de conexión entre el mando  
15. de accionamiento y los dos brazos bloqueadores comprende unos cables o varillas asociados a un elemento horizontal superior y a sendos balancines inferiores.

3.- Carrito perfeccionado, del tipo de los que  
20. lleva unos conjuntos o trenes basculantes de ruedas sobre los extremos de un eje, según las reivindicaciones anteriores, caracterizado porque el bastidor adopta una forma general de un primer marco en forma de U que consta de dos tramos verticales prolongados inferiormente en otros que  
25. forman un cierto ángulo con aquéllos y que están contenidos en un plano que forma un ángulo diedro obtuso con el plano vertical, estando relacionados estos últimos entre sí mediante un tramo horizontal constitutivo del elemento

de apoyo del carrito y disponiéndose en la parte superior un segundo marco en forma de U en contraposición con el primero.

Sean cuales fueren las circunstancias que concurren en la esencialidad del Modelo de Utilidad definido en las anteriores reivindicaciones, cuyo objeto es:

4.- "CARRITO PERFECCIONADO".

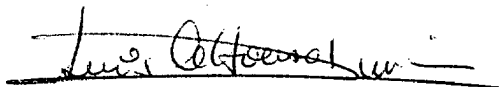
Consta la presente memoria de ocho ojas foliadas, mecanografiadas por una sola cara y de los dibujos unidos a la misma.

Barcelona, - 3 FEB. 1978

P.A. de CARSHO, S.A.,

ALFONSO DURÁN

P. P.



Fdo.: Luis A. Durán Moya

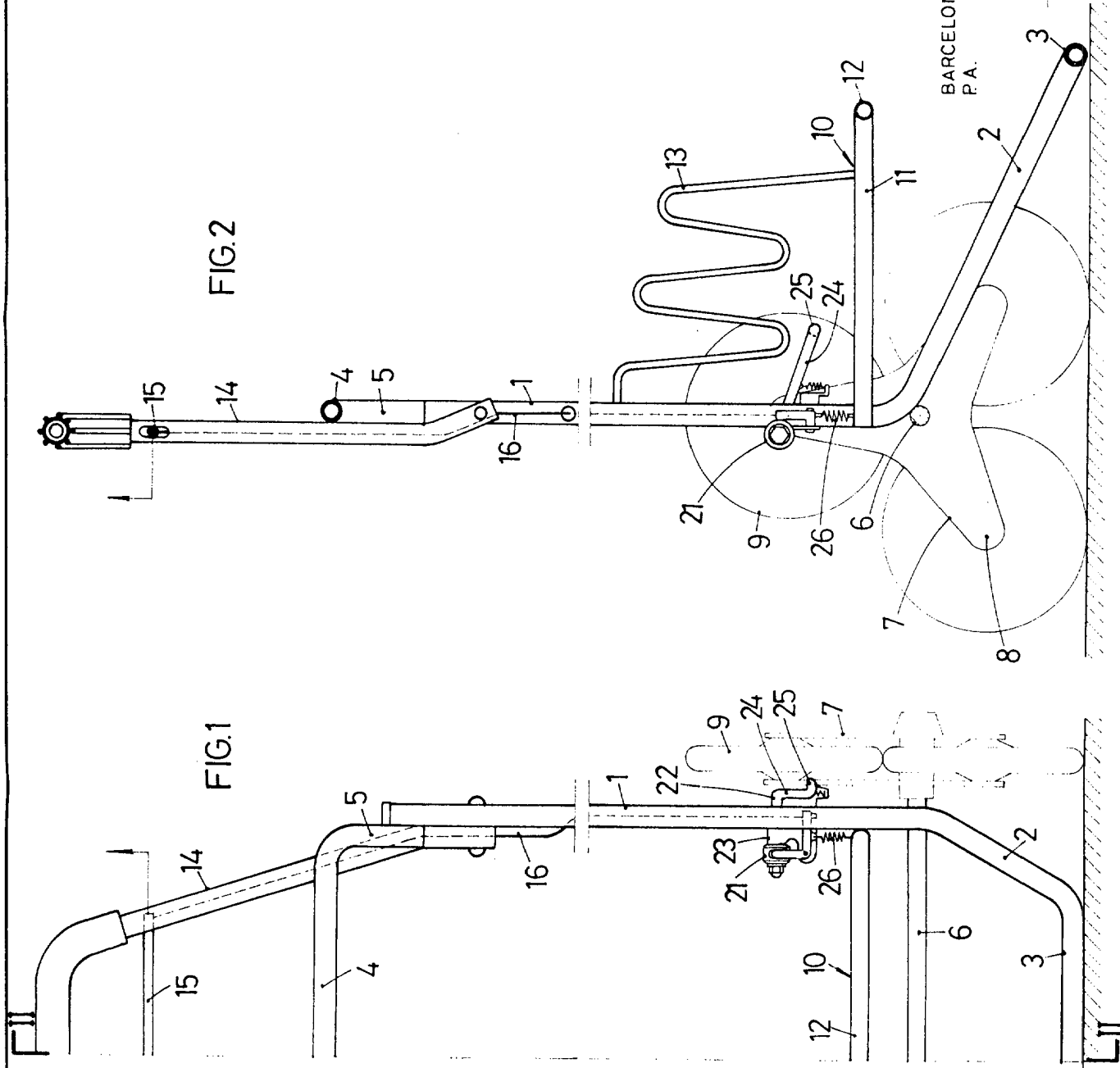


FIG.1

FIG.2

BARCELONA, - 3 FEB. 1978  
 P.A.  
 ALFONSO DURÁN  
 P. P.

*Luis A. Durán Moya*  
 Fdo.: Luis A. Durán Moya

FIG.3

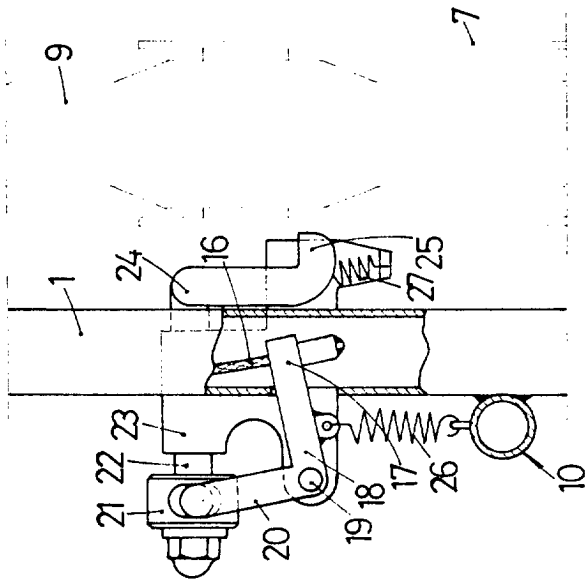


FIG.4

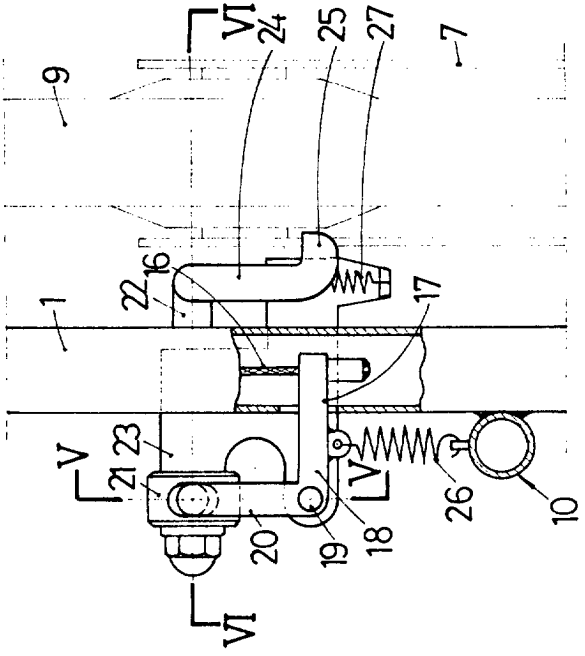


FIG.5

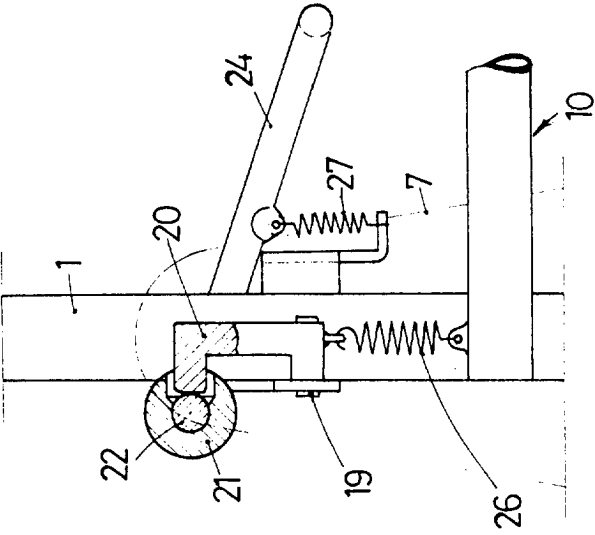
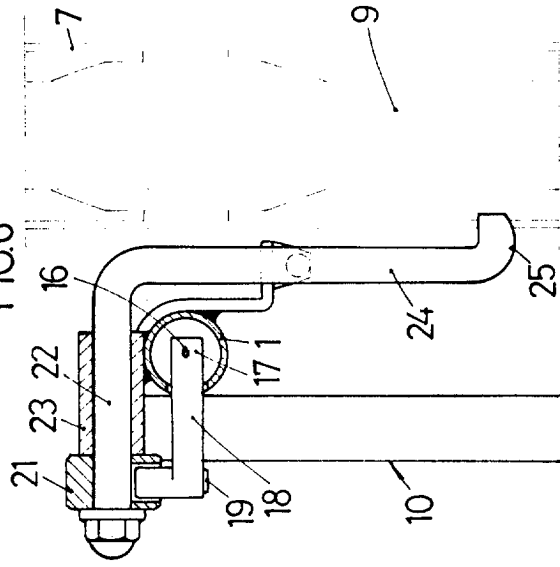


FIG.6



BARCELONA, - 3 FEB. 1978  
 P.A. ALFONSO DURÁN  
 P. P.

*Luis Alfonso Durán Moya*  
 Fdc.: Luis A. Durán Moya

FIG.7

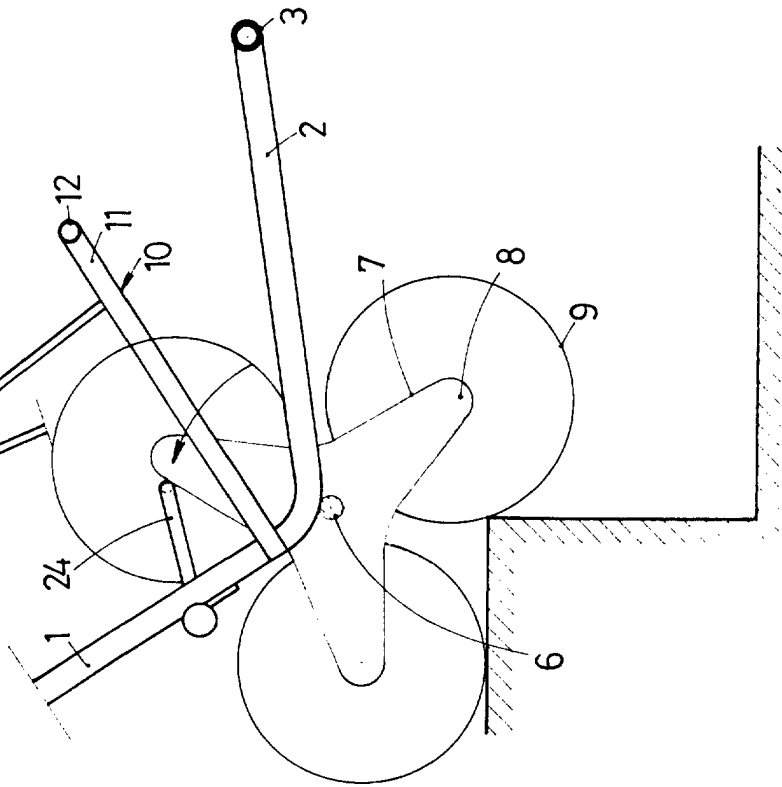
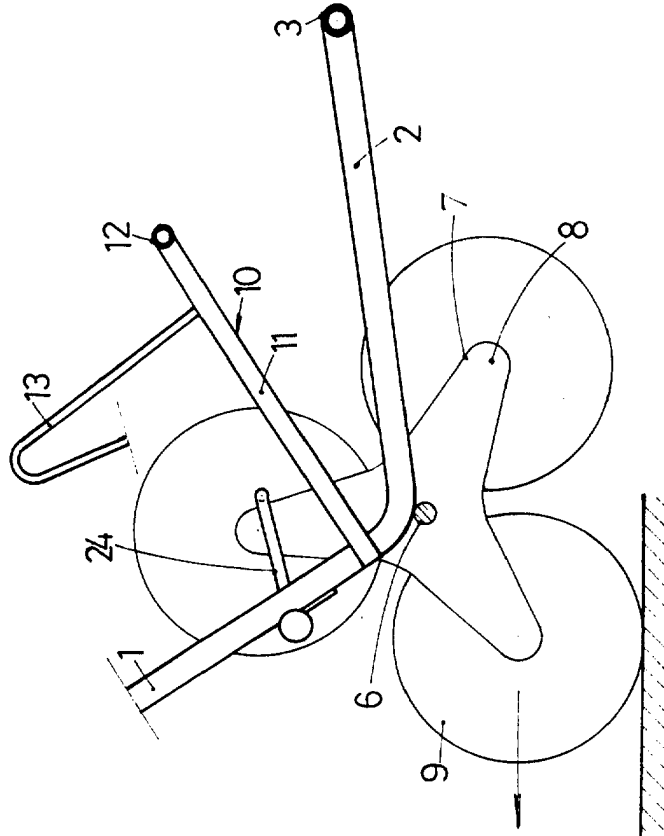


FIG.8



BARCELONA, - 3 FEB. 1978  
P.A. ALFONSO DURÁN

P. P.

Fdo: Luis A. Durán M570

ESCALA VARIABLE