

MINISTERIO DE INDUSTRIA Y ENERGIA

Registro de la Propiedad Industrial

BAD ORIGINAL

19	ES	21 NÚMERO 34084	10 Y
22	FECHA DE PRESENTACION		



ESPAÑA

MODELO DE UTILIDAD

- 5 FEB. 1979

Concedido el Registro de acuerdo con los datos que figuran en la presente solicitud y según el contenido de la Memoria adjunta.

30 PRIORIDADES:	32 FECHA	33 PAIS
31 NUMERO		

47 FECHA DE PUBLICIDAD	51 CLASIFICACION INTERNACIONAL B 6 2 B
------------------------	---

54 TITULO DE LA INVENCION

"COHECITO PLEGABLE PARA BEBES"

71 SOLICITANTE (S)

"GIORDANI ESPAÑOLA, S.A."

DOMICILIO DEL SOLICITANTE

C/ O'Donnell, nº 18. MADRID.

72 INVENTOR (ES)

73 TITULAR (ES)

74 REPRESENTANTE

D. MANUEL DIAZ VELASCO.

BAD ORIGINAL

- El presente Modelo de Utilidad tiene por objeto un cochecito para bebés en el que el porta-bebés propiamente dicho es de quita y pón, es decir, constituye un elemento independiente del chásis o bastidor para permitir que
5. éste pueda ser plegado hasta alcanzar una máxima reducción de volumen que facilite su transporte y/o almacenaje, a cuyo efecto tal chásis o bastidor aparece constituido por un pequeño número de elementos combinados y articulados entre sí de manera absolutamente nueva y perfectamente original.
10. Las características del objeto en cuestión se describirán detalladamente a continuación con referencia a los dibujos de la adjunta hoja de planos, en los que se representa un modo de realización de la invención presentada a título de ejemplo y sin carácter limitativo, por lo que
15. todas sus posibles variantes, en cuanto sean meramente accidentales y no determinen la obtención de un resultado industrial nuevo y distinto, deben considerarse incluidas dentro del ámbito de protección dimanante del registro que se solicita.
20. En la figura 1, se representa una vista en perspectiva del cochecito objeto de la invención, en posición de uso aunque desprovisto del porta-bebés.
- En la figura 2, se representa una vista en alzado frontal del citado cochecito, igualmente desprovisto del -
25. portaebébés y completamente plegado.
- En las figuras 3 a 6, ambas inclusive, se representan sendas vistas esquemáticas ilustrativas de las diferentes fases del proceso de plegado del cochecito.
- Como puede verse en las figuras 1ª y 2ª, el chásis o bastidor del cochecito en cuestión está formado por
30. los siguientes elementos:

En primer lugar, por dos largos tubos rectos (1), simétricos y paralelos entre sí e inclinados de abajo arriba y de delante atrás, que constituyen las patas delanteras de la silla y a las zonas extremas inferiores de los cuales van acopladas las ruedas (2) correspondientes. Otros dos largos tubos rectos (3), superiormente rematados por sendas empuñaduras (4), constituyen el manillar y sus zonas inferiores van articuladas, por medio de abrazaderas (5), a las zonas superiores de los respectivos tubos 1 de manera que unos y otros queden parcialmente yuxtapuestos para que puedan ser conjuntamente abrazados por sendos elementos de bloqueo (6) que los mantienen unidos entre sí, mientras el bastidor permanece abierto, y que son susceptibles de deslizarse a lo largo de dichos tubos 3 para liberarlos de tal unión y permitir que tales tubos basculen hacia abajo, girando sobre las abrazaderas 5, a la hora de plegar el bastidor.

En segundo lugar, por otros dos tubos (7), que constituyen las patas traseras y que tienen menor longitud que los tubos 1, a los cuales van articulados en forma de tijeras, por medio de casquillos adecuados. Estos tubos 7 llevan acopladas, en sus extremos inferiores, las correspondientes ruedas traseras 2 y uno de ellos, además incorpora un mecanismo de freno (8).

En tercer lugar, por otros dos tubos (9) aplastados en sus respectivas zonas medias, por las que se articulan entre sí en forma de tijera de brazos simétricos, horizontalmente dispuesta. Los extremos de tales tubos, dotados de una ligera curvatura, se alojan, con posibilidad de giro, y, además, de juego lateral limitado, en sendos casquillos (10) incorporados a los extremos inferiores de los tubos 1

y 7, constitutivos de las patas delanteras y traseras, respectivamente.

5. En cuarto lugar, por una nueva pareja de tubos (11) de características iguales a las de los tubos 9 y que, al igual que éstos, componen una tijera situada por encima y en sentido paralelo a la formada por aquellos. Los extremos posteriores de estos tubos van alojados en sendos casquillos (12) incorporados a los extremos superiores de los tubos 1, constitutivos de las patas delanteras, mientras que los extremos anteriores se alojan en otros dos casquillos (13) incorporados a los extremos superiores de los tubos 7 constitutivos de las patas traseras. En ambos casos, el acoplamiento de dichos tubos 11 a los respectivos casquillos 12 y 13 se efectúa con posibilidad de giro y de juego lateral limitado.

10. Y, en quinto y último lugar, por dos pletinas (14) que, por su extremo posterior, van conectadas, por medio de abrazaderas adecuadas (15) y con posibilidad de deslizamiento a los respectivos tubos 3 constitutivos del manillar; y, por su extremo anterior y con posibilidad de giro, a los casquillos 13 que conectan entre sí los extremos superiores de los tubos 7 y los extremos anteriores de los tubos 11. Estas pletinas sirven de soporte al porta-bebés (no ilustrado), a cuyo efecto llevan practicadas en su borde superior sendos cortes en los que se alojan los correspondientes pernos fijados al porta-bebés, pernos estos que serán entonces alcanzados y bloqueados por sendos ganchos (16), acoplados con posibilidad de giro en las aludidas pletinas.

15. El cierre o plegadura del bastidor formado por los elementos que quedan descritos se efectúa de la siguiente forma:

20. Al liberar los tubos 3 o brazos del manillar de su sujeción a los tubos 1 -mediante el desplazamiento de los elementos de bloqueo 6 a lo largo de tales brazos- y hacer palan

30.

- ca sobre esos brazos hacia delante, se produce el giro de las patas delanteras 1 y traseras 7 alrededor de sus respectivos puntos de articulación y la consiguiente separación de las ruedas traseras de las delanteras, separación cuyo grado máximo se alcanza al reposar los tubos 3 sobre el bastidor.
- 5.

- Simultáneamente, las tijeras o cruces formadas por los tubos 9 y por los tubos 11, respectivamente, se cierran -la segunda en virtud del empuje que sobre ella ejercen las pletinas 14- lo cual hace que las patas y ruedas de cada lado del cochecito se aproximen recíprocamente, hasta completar la posición de máxima reducción o plegado del cochecito, ilustrada en la Fig. 2.
- 10.

- Impulsando los brazos del manillar en sentido inverso al indicado, es decir, hacia arriba, se produce automáticamente el despliegue o apertura del bastidor y se restablece la posición de uso del mismo, posición cuya estabilidad se consigue mediante los elementos de bloqueo 6, que se encargan de mantener unidos los brazos del manillar a los tubos 1.
- 15.

Descritos suficientemente el objeto del presente - Modelo de Utilidad y sus diferentes partes, se declara que lo que constituye su esencialidad y para lo que se pide la correspondiente protección es lo que se concreta en las siguientes reivindicaciones:

- 5.
- 10.
- 15.
- 20.
- 25.
- 1ª).- Cochechito plegable para bebés, caracterizado por que las patas delanteras, a la parte superior de las cuales van articuladas sendas piezas rectas constitutivas de am bo s brazos del manillar, tienen mayor altura que las traseras y van articuladas a éstas de modo que formen un aspa o tijera a cada lado del chásis o bastidor, conectándose las patas de un lado a las del otro, por sus respectivos extremos superio res e inferiores, por medio de sendas parejas de piezas tam bién articuladas entre sí, de manera que formen sendas aspas o tijeras, una superior y otra inferior, cuyos brazos presen tan sus extremos alojados, con posibilidad de giro y de cier to juego lateral, en sendos casquillos al efecto incorporados a las patas, acoplándose además a los brazos del manillar, por uno de sus extremos y con posibilidad de deslizamiento, sendas pletinas que sirven de soporte al porta-bebés y que, por su otro extremo, van articuladas al aspa o tijera superior, de manera todo ello que, al impulsar los brazos del manillar hacia delante y hacia abajo, se produce la separación de las ruedas traseras de las delanteras y simultáneamente, por me dio de las dos aspas o tijeras horizontales, la aproximación recíproca de las patas y ruedas de ambos lados del cochechito consiguiéndose así la total reducción o plegado del mismo.

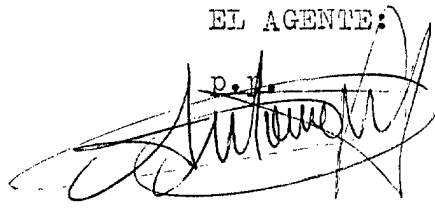
2ª).- Cochechito plegable para bebés.

Todo según se describe y reivindica en la presente Memoria descriptiva que consta de cinco hojas debidamente foliadas y escritas a máquina por una sola de sus caras, y se representa en la adjunta hoja de planos.

BAD ORIGINAL

Madrid, 20 de Febrero de 1.978

EL AGENTE:

~~P. J.~~  


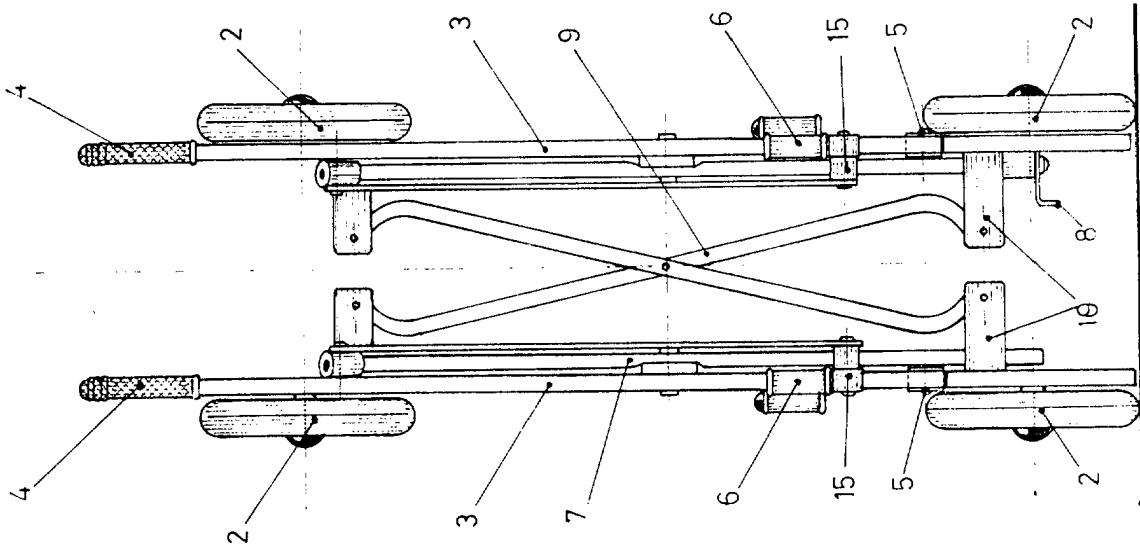


Fig. 1

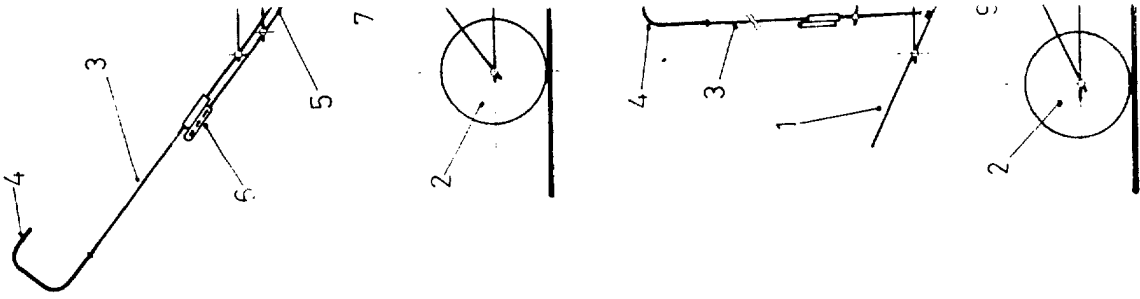


Fig. 2

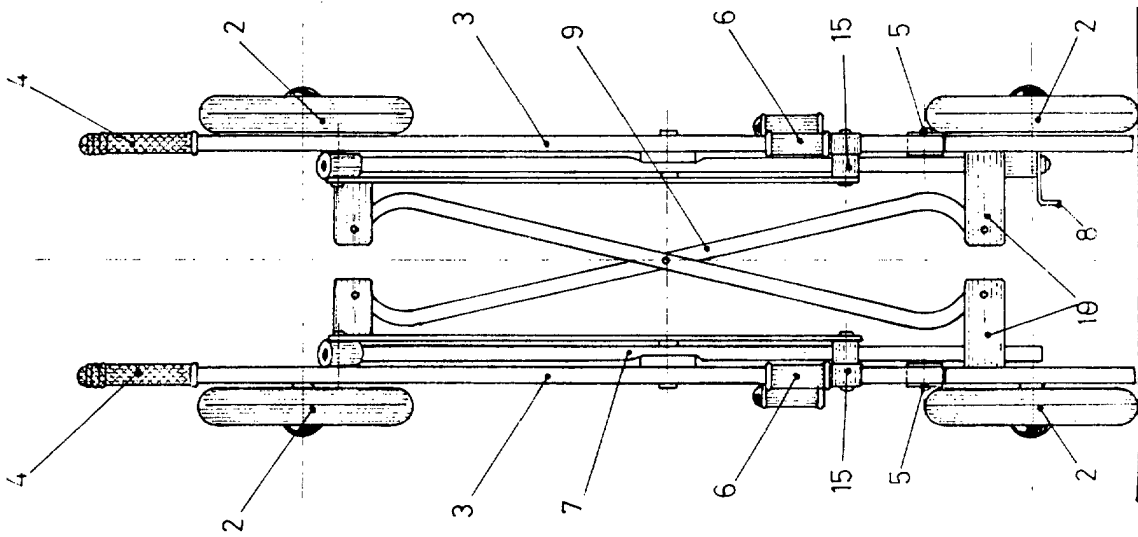


Fig. 2

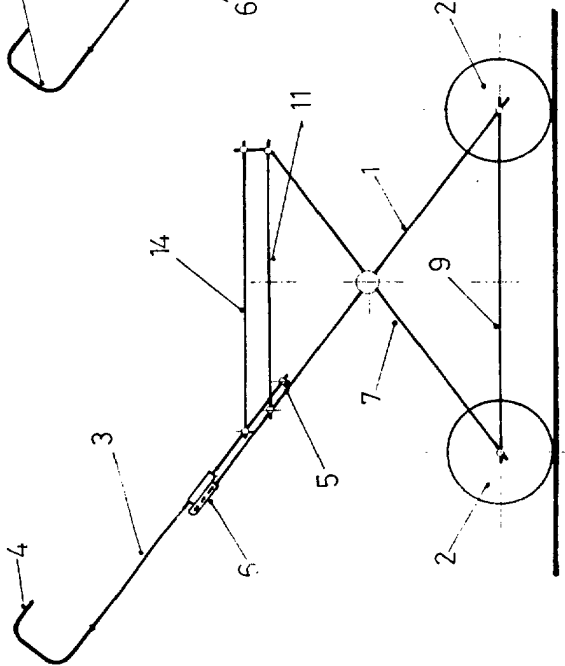


Fig. 3

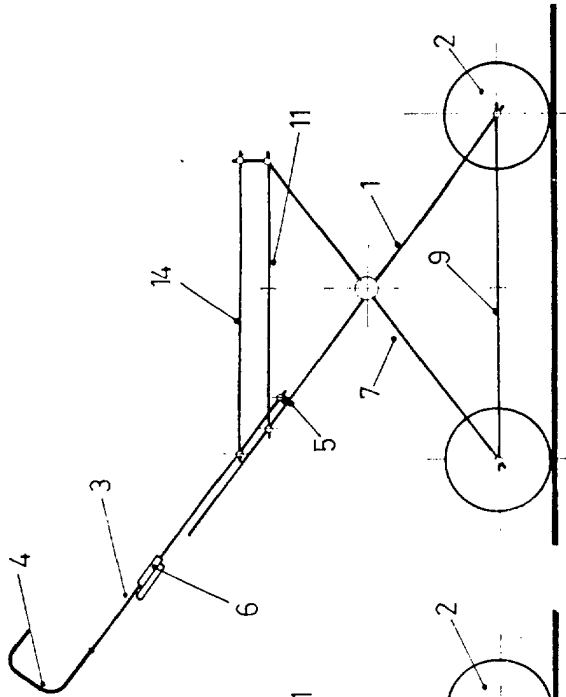


Fig. 4

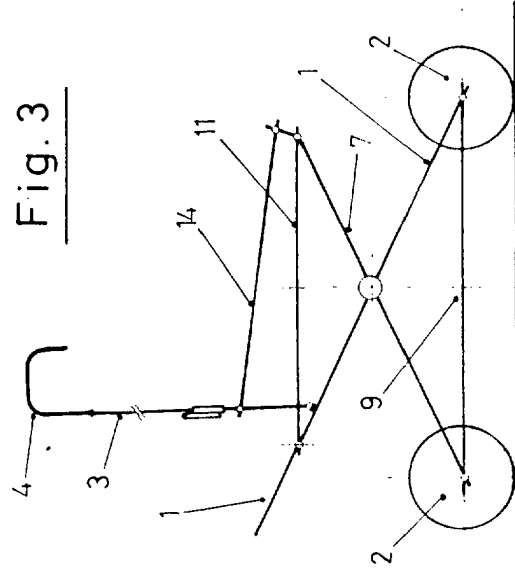


Fig. 5

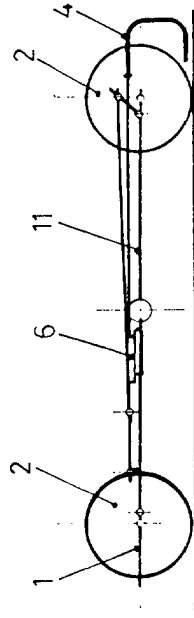


Fig. 6

Escala variable

MADRID. 20 FEB. 1970  
El Agente

P. P.  
*[Signature]*