



ESPAÑA

10 ES

11

21

22

NUMERO
234910
FECHA DE PRESENTACION
31 ENE. 1978

10 Y

MODELO DE UTILIDAD

30 PRIORIDADES:	32 FECHA	33 PAIS
31 NUMERO		

47 FECHA DE PUBLICIDAD	51 CLASIFICACION INTERNACIONAL
	H04H 7/00

54 TITULO DE LA INVENCIÓN

"DISPOSITIVO CAPTADOR Y CONDUCTOR DE SEÑALES RADIOELÉCTRICAS"

71 SOLICITANTE (S)

D. Juan MOLINA Miralles

DOMICILIO DEL SOLICITANTE

GRANOLLERS (Barcelona) - San Jaime, 115, 3º 1ª

72 INVENTOR (ES)

73 TITULAR (ES)

74 REPRESENTANTE

D. Alfonso Durán Olivella

MEMORIA DESCRIPTIVA

El presente Modelo de Utilidad se refiere a un dispositivo destinado a captar ondas de radio, amplificarlas y conducir las a un aparato receptor, especialmente en el caso de un receptor instalado en un automóvil.

5. El dispositivo en cuestión viene a sustituir, con ventaja, las antenas interiores conocidas hasta la fecha que, como es sabido, presentan numerosos inconvenientes, tanto por lo que se refiere a sus exigencias de instalación como a su rendimiento eléctrico; las primeras requieren un montaje con frecuencia engorroso en el interior del vehículo y presentan poca estabilidad en la posición de su montaje, mientras que su funcionamiento eléctrico deja bastante que desear, debido a su relativamente escasa ganancia y a la amortiguación que sufren las señales hasta su llegada al receptor de radio.

10. El dispositivo que se describirá, por el contrario, es de fácil instalación, de cuya posición difícilmente se separa, y su rendimiento eléctrico es excelente, proporcionando una señal de gran intensidad a la entrada del radioreceptor instalado en el vehículo.

15. Para facilitar la explicación, se acompaña a la presente memoria unos dibujos en los que se ha representado, a título de ejemplo ilustrativo y no limitativo, un caso de realización de un dispositivo captador y conductor de señales radioeléctricas, según los principios de las reivindicaciones.

En los dibujos:

La figura 1 muestra, en tres proyecciones diédricas, el conjunto de componentes del nuevo dispositivo.

5. La figura 2 enseña la manera de acoplamiento del dispositivo al parabrisas de un automóvil, aunque podría montarse en otra parte del interior de éste.

Los elementos designados con números en los dibujos corresponden a las partes siguientes:

10. -1-, elemento captador de las ondas radioelétricas, constituido ventajosamente por una cinta metálica, por ejemplo, de cobre, delgada y flexible, preferentemente provista en toda su superficie de un marcado en forma de cuadrícula o similar; -2-, parabrisas de un automóvil, al que se fija la cinta -1- mediante una capa de un producto adherente, fijada a una de sus caras y provisionalmente protegida mediante una cinta de papel siliconado, que se separará en el momento de montar el dispositivo en el vehículo; además de al parabrisas, podría fijarse la cinta metálica, como se ha dicho, a otra parte del automóvil; -3-, extremo de la cinta metálica que queda libre;
15. -4-, bloque de material aislante eléctricamente y rígido mecánicamente, que aloja un grupo de componentes electrónicos formantes de circuitos amplificadores, filtrantes y acondicionadores de las señales radioeléctricas captadas; -5-, elemento tubular metálico en forma de casquillo, dispuesto transversalmente en el

- cuerpo -4-, quedando su extremo -5- cerrado en el interior del bloque -4- aislante y en comunicación con el circuito eléctrico del mismo, mientras que su interior aloja el resorte helicoidal -7-, de metal inoxidable, comprimido y que, en su tendencia a expansionarse, asegura el contacto eléctrico entre el captador -1- y el casquillo, y por consiguiente, con el circuito; -8-, conductores de salida de las señales radioeléctricas, que se aplicarán, mediante un conector macho -9-, a la entrada del receptor montado en el vehículo; -10- y -11-, conductores destinados a su conexión a los polos positivo y negativo de la batería de acumuladores del automóvil; -12-, supresor de ruidos, destinado a eliminar radiaciones indeseadas, especialmente las procedentes del dispositivo de encendido del propio vehículo.

- La fijación del bloque -4- al interior del parabrisas, como enseña la figura 2, o a otra parte del interior del automóvil, se realiza mediante dos láminas -13- de un material poroso y resistente, impregnado de un producto adherente de gran potencia, que inicialmente se protegerán mediante sendas láminas de papel siliconado y que se separarán en el momento de fijar el bloque en el lugar de su sujeción, la cual se efectuará de manera que la terminación posterior -14- del elemento tubular metálico -5- y del resorte -7- alojado en su interior establezca contacto con uno de los extremos de la cinta -1-, como se ve en la figura 1, con lo que se asegurará al máximo el contacto mecánico y, por consiguiente



N O T A

Se reivindica como objeto de este registro por Modelo de Utilidad:

1.- Dispositivo captador y conductor de señales radioeléctricas, caracterizado esencialmente por comprender un componente captador constituido por un elemento metálico en forma de cinta delgada, ventajosamente provista en toda su superficie de un marcado en cuadrícula oblicuo respecto a sus bordes, que presenta en una de sus caras, destinada a su aplicación contra una superficie aplanada, tal como una del interior de un vehículo, una capa de un producto adherente, inicialmente protegida mediante una cinta de un material incompatible, separable en el momento de la sujeción del componente en la superficie de fijación.

2.- Dispositivo captador y conductor de señales radioeléctricas, según la reivindicación anterior, caracterizado por la provisión de un bloque ortoédrico compacto y de interior inaccesible, provisto, en una de sus caras mayores, de dos zonas laterales y simétricas cubiertas de sendas capas de un producto adherente previstas para asegurar la fijación del bloque contra una superficie sustentadora, tal como una del interior de un automóvil, presentando el bloque ortoédrico, inserto transversalmente en su estructura, un casquillo metálico, una de cuyas embocaduras coincide con la cara mayor de fijación del bloque, alojando el casquillo en su interior un resorte helicoidal destinado, a ponerse en con-

tacto físico y eléctrico con uno de los extremos de la cinta metálica descrita en la reivindicación anterior, mientras que la otra embocadura queda en el interior del bloque aislante y en comunicación con un circuito

5. electrónico, derivándose de una de las caras laterales del bloque ortoédrico los conductores de salida de las señales radioeléctricas captadas y de alimentación eléctrica de los componentes del circuito alojados en el interior de aquél.

10. Sean cuales fueren las circunstancias que concurran en la esencialidad del Modelo de Utilidad definido en las anteriores reivindicaciones, cuyo objeto es:

3.- " DISPOSITIVO CAPTADOR Y CONDUCTOR DE SEÑALES RADIOELÉCTRICAS".

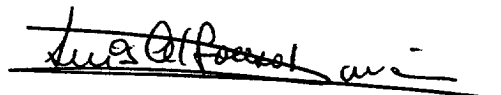
15. Consta la presente memoria de siete hojas foliadas, mecanografiadas por una sola cara y de los dibujos unidos a la misma.

Barcelona, **31 ENE. 1978**

P.A. de D. Juan MOLINA Miralles

**ALFONSO DURÁN**

**p. p.**



**Fdo.: Luis A. Durán Moyá**

FE/mp

FIG.1

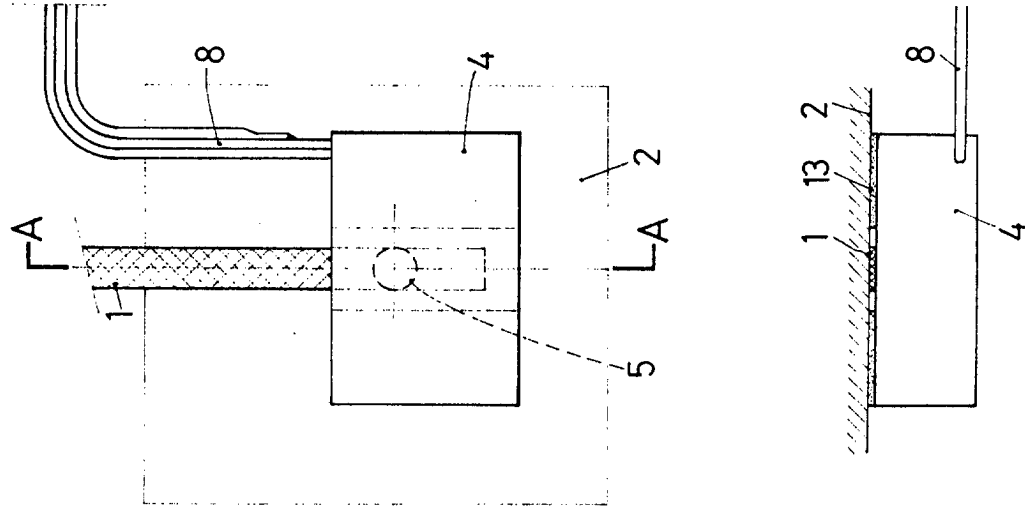
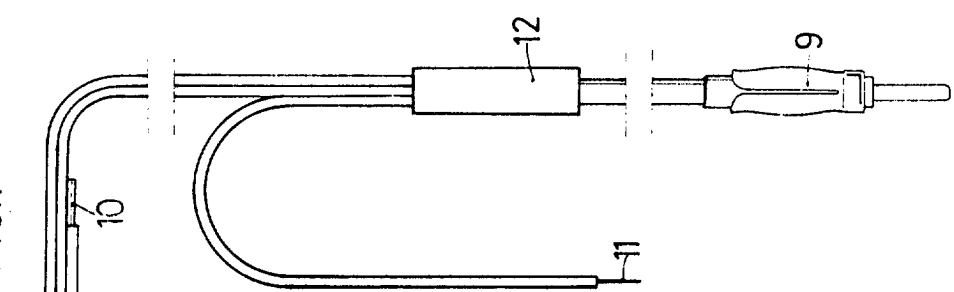
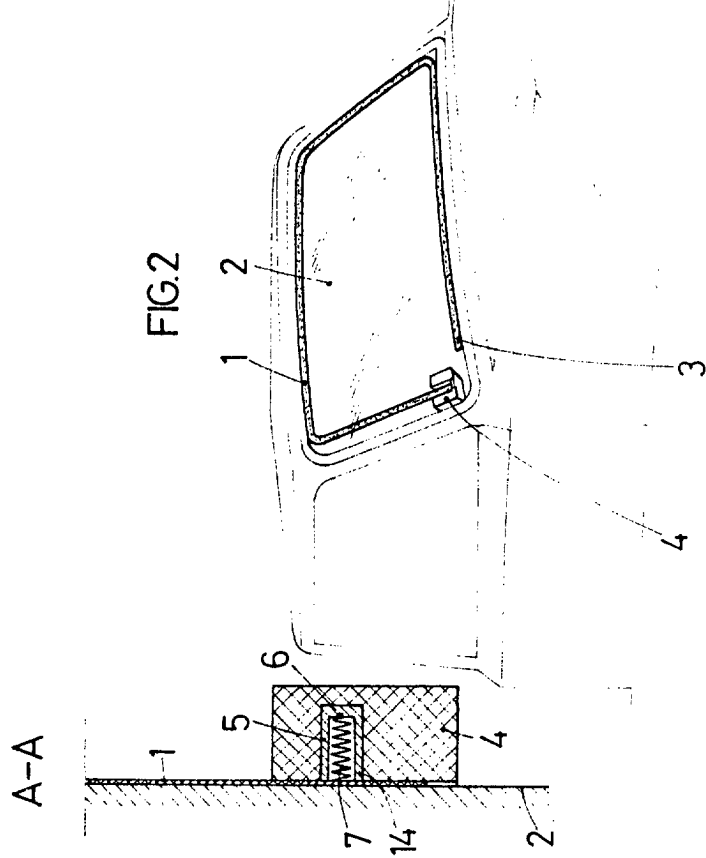


FIG.2



BARCELONA, 31 ENE. 1978  
 P.A. DE PATENTES DE ESPAÑA  
 P. P.

*Luis A. Durón Moya*  
 Fdo. Luis A. Durón Moya

ESCALA VARIABLE