

MINISTERIO DE INDUSTRIA Y ENERGIA

Registro de la Propiedad Industrial



ESPAÑA

19	ES	11	NUMERO	10	Y
		21	233609		
		22	FECHA DE PRESENTACION		
			28 ENE. 1978		

233609

MODELO DE UTILIDAD

30	PRIORIDADES:	31	NUMERO	32	FECHA	33	PAIS
----	--------------	----	--------	----	-------	----	------

47	FECHA DE PUBLICIDAD	51	CLASIFICACION INTERNACIONAL
----	---------------------	----	-----------------------------

54	TITULO DE LA INVENCION
"Antena de televisión"	

71	SOLICITANTE (S)
TELEVES, S.A. (Sociedad española)	

DOMICILIO DEL SOLICITANTE	
SANTIAGO DE COMPOSTELA - Apartado, 444	

72	INVENTOR (ES)
----	---------------

73	TITULAR (ES)
----	--------------

74	REPRESENTANTE
D. Carlos Roeb Ungeheuer	

1 El presente modelo de utilidad se refiere a una forma de -  
ejecución de antena de televisión, cuyo objetivo fundamental  
es facilitar al instalador el ensamblaje de la antena factor  
primordial por cuanto que mejorará notablemente los tiempos  
de instalación a la que se consigue uniformidad en el pro-  
5 ceso de fabricación por la utilización de piezas modulares  
y compatibilidad para ampliaciones previas. La fijación  
de los diversos componentes se realiza mediante trinquetes,  
sin necesidad de la utilización de tornillos, tuercas, pa-  
lomillas, etc., resultando un con-junto fácil de montar y  
10 obteniéndose una gran resistencia, indeformabilidad, dura-  
ción, presentación, estética y economía. Con esta configu-  
ración de antena así como de su ensamblaje, a la par que -  
se consiguen unas características técnicas óptimas en cuan-  
to a rendimiento de la antena, se logra una mejora en el pro-  
15 ceso de fabricación y en el ensamblaje por parte del insta-  
lador de antenas de televisión, lo cual lo pone al alcance  
del mayor número posible de usuarios.

Esencialmente la antena de televisión está constituida por  
20 una barra principal o soporte en la que van montados el di-  
polo, con su correspondiente caja de conexiones para las co-  
nexiones de los cables de bajada de antena y los llamados  
elementos directores y reflectores, siendo el modo de unir-  
se éstos a dicha barra principal la disposición caracterís-  
25 tica de este modelo de utilidad, sin elementos de unión o  
empalme tales como tornillos, tuercas, palomillas, etc., con  
lo que se evitan los inconvenientes de su posible afloja-  
miento.

30 Las uniones de los distintos elementos, directores, dipolo,

1 etc., se efectúan mediante puentes de plástico dotados de  
2 ujetas para su fijación al soporte; en su centro lleva un  
3 pivote para su posicionado sobre al soporte principal. La  
4 fijación se realiza ejerciendo una ligera presión sobre el  
5 puente, previo posicionado del pivote sobre el orificio de  
6 posicionado del soporte principal, lograndose que estos ele-  
7 mentos queden firmemente sujetos, sin posibilidad de movi-  
8 miento lateral y consiguiéndose de esta forma una unión muy  
9 eficaz y de extraordinaria rigidez.

10 Para una mayor claridad concretaremos las características  
11 de la antena de televisión que se reivindica, con referen-  
12 cia a las adjuntas figuras, que corresponden únicamente -  
13 a una forma de ejecución, sin carácter alguno limitativo,  
14 que se presenta a título de ejemplo de realización con el  
15 fin indicado, ya que la forma, dimensionado y materiales -  
16 con los cuales se fabriquen sus piezas, serán en cada caso  
17 las que se estimen pertinentes para la aplicación concreta  
18 de que se trate, sin que tales variaciones, así como las -  
19 que se hagan en detalles de presentación u organización, -  
20 afecten a la esencialidad reivindicada, por lo que las an-  
21 tenas da televisión que se fabriquen dentro de la idea ge-  
22 neral reseñada, con cualquiera de esas modificaciones, no  
23 serán sino variantes, igualmente comprendidas y protegidas  
24 por el presente registro.

25 La fig. 1 ilustra la vista de conjunto de una antena de te-  
26 levisión, establecida de acuerdo con lo que se reivindica.  
27 La fig. 2 se refiere a la caja de conexiones a la cual se  
28 sujeta el diplo y el conjunto caja y dipolo se une al sopor-  
29 te principal.  
30

1 La fig. 3 presenta el puente de plástico para la sujección de los elementos al soporte principal.

5 Con referencia a dichas figuras y a los números que sobre ellas designan las partes y detalles de la antena representada, que interesan a los fines de esta memoria, la descripción de la misma es como sigue:

La antena de televisión está constituida por la barra principal o soporte 1, sobre la que se ensamblan:

10 - El dipolo 2 con su caja de antena 3, fig. 2, para la conexión del cable de bajada de antena. El dipolo posee la misma configuración geométrica que los elementos directores, y siendo realizado su contorno interior y exterior, de forma que permite el máximo aprovechamiento del material base. Estas características facilitan notablemente el proceso de fabricación, con la consiguiente reducción en materiales base, utillajes y mano de obra.

15 La fijación de la caja de conexiones al soporte se efectúa mediante un sistema de trinquete por uñetas 4 de que va dotada la caja, utilizándose para el posicionado sobre una perforación en el soporte un resalte metálico 5 que a la vez forma parte de un ensamblaje que permite la transferencia para la puesta a tierra (soporte principal) de los bornes de conexión del dipolo mediante dos bobinas que derivan a tierra las posibles descargas eléctricas.

20 La tapa de la caja de conexiones 6 está realizada según un sistema de corredera, lo que garantiza la estanqueidad de todos los elementos alojados en la caja de conexiones.

25 El tamaño de la caja de conexiones 3 ha sido previsto de forma tal que permite alojar en su interior un amplificador

30

1 de acuerdo con nuestras patentes de introducción números  
340.010 "Amplificador de antena transistorizado para seña-  
les de UHF de débil intensidad", y 340.011 "Amplificador  
de antena transistorizado para señales de VHF y FM de débil  
intensidad".

5 - La fijación de los elementos directores al soporte se rea-  
liza mediante los puentes indicados en la fig. 3, en el -  
que pueden verse las uñetas 7 para la sujección al soporte  
principal y el pivote 8 para posicionarlo sobre perforación  
10 prevista en el soporte. Los resaltes 9 y rebajes 10 en el  
puente de plástico se utilizan para la fijación sobre éste  
de los elementos metálicos 11 que forman los directores, -  
mediante el remachado de la lengüeta 12 y la perforación  
de posicionado 13.

15 - El acoplamiento del reflector 14 al soporte se efectúa  
mediante un sistema de leva excéntrica, fig. 4, estando -  
constituido por dos cachas metálicas simétricas 15 que es-  
tan fijadas al soporte mediante un remache 16. La fijación  
del reflector se realiza mediante la leva excéntrica 17 que  
20 permite la entrada del reflector y una vez abatida lo fija  
sobre las cachas metálicas. La unión leva-cachas metálicas  
se hace sobre el remache-eje 18.

25 El reflector 14 consta de un soporte base 19 y una serie de  
elementos o tubos 20 embutidos y remachados sobre el sopor-  
te, formando un conjunto monolítico, sin elementos de unión  
o empalmes, disposición ya reivindicada en nuestro modelo  
de utilidad nº 118.667 de Abril de 1967.

30 El presente modelo de utilidad comprende las siguientes rei-  
vindicações:

REIVINDICACIONES

=====

1

1.- Antena de televisión, caracterizada porque el dipolo y los directores presentan la misma configuración geométrica, fijándose la caja de conexiones al soporte mediante un sistema de trinquete dotado de dos uñetas de fijación y un resalte de posicionado.

5

2.- Antena de televisión según la reivindicación anterior, caracterizada porque la fijación de los elementos directores al soporte se realiza mediante un sistema de trinquete dotado de dos uñetas de fijación y un resalte de posicionado.

10

3.- Antena de televisión según las reivindicaciones anteriores, caracterizada porque la unión del reflector al soporte principal se realiza por medio de una leva excéntrica, que aprisiona y fija el reflector al soporte,


15

4.- "Antena de televisión".

Según se describe y reivindica en la presente memoria descriptiva la cual consta de cinco hojas escritas y foliadas a máquina por una sola de sus caras y los planos que a la misma se acompañan.

20

Madrid, a 28 de Enero de 1978

CARLOS ROEB  
P. P.  
  
Edo.: Pedro Matamoros

25

30

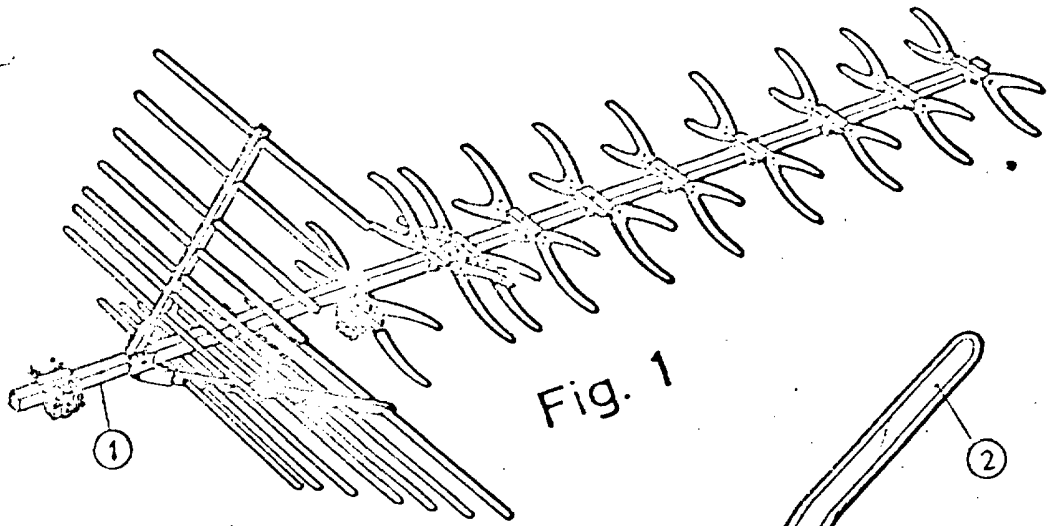


Fig. 1

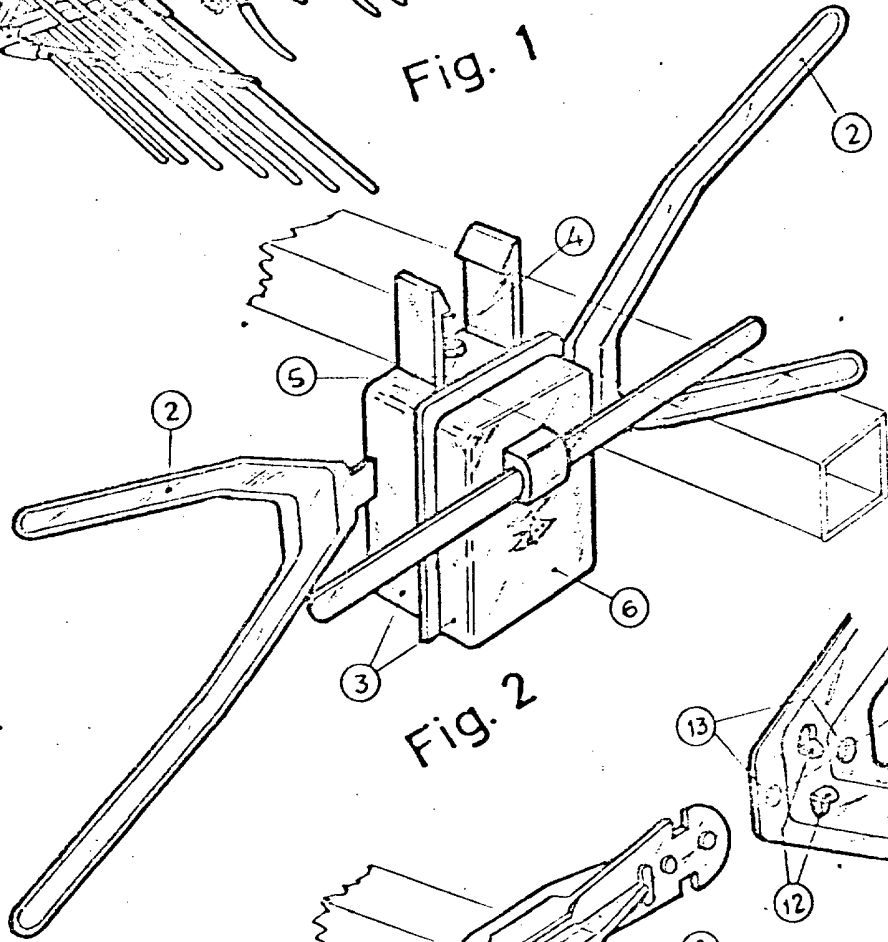


Fig. 2

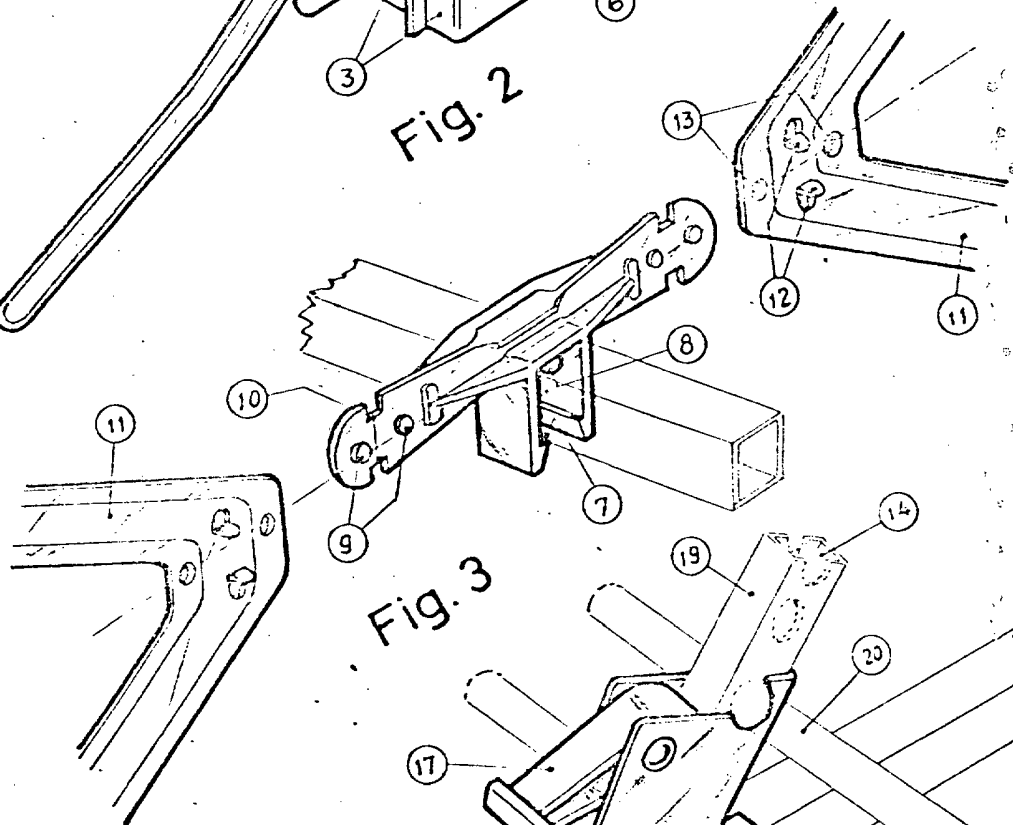


Fig. 3

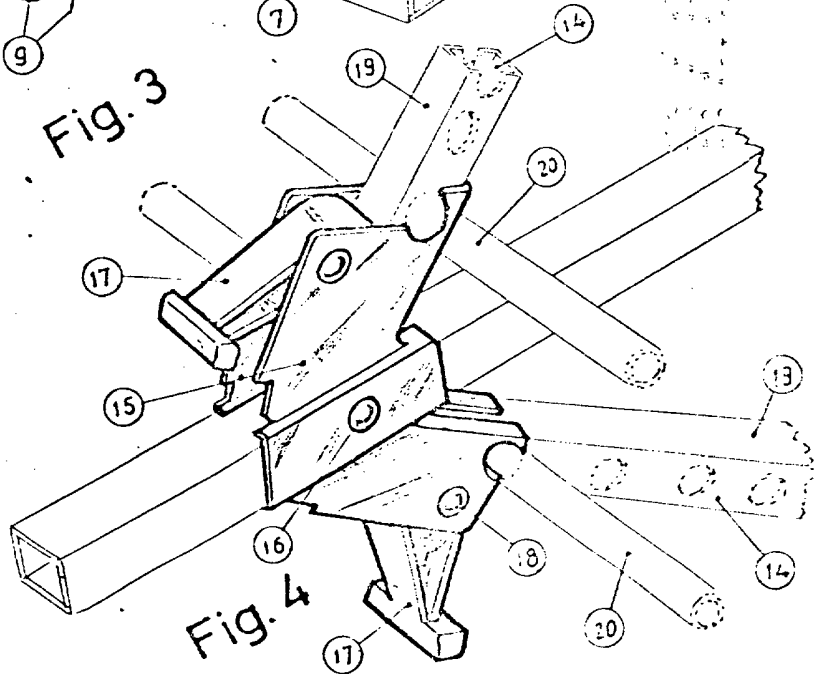


Fig. 4

ESCALA VARIABLE

CARLOS BOE  
P. F.

Fdo.: Pedro Matamorón