

MINISTERIO DE INDUSTRIA Y ENERGIA

Registro de la Propiedad Industrial



ESPAÑA

19 ES 21 22	11 NUMERO 233.404	10 Y
	22 FECHA DE PRESENTACION 5.1.1978	

C 20 OCT. 1978

MODELO DE UTILIDAD
233404

30 PRIORIDADES: 31 NUMERO	32 FECHA	33 PAIS
------------------------------	----------	---------

47 FECHA DE PUBLICIDAD	51 CLASIFICACION INTERNACIONAL B 65 C
------------------------	---

54 TITULO DE LA INVENCIÓN

"CABEZAL PERFECCIONADO PARA MAQUINAS ETIQUETADORAS"

71 SOLICITANTE (S)

D. JUAN CLOSA GIRALT
 D. PEDRO MASFERRER CUNILL

DOMICILIO DEL SOLICITANTE

SANTA MARIA DE BARBARA (Barcelona), Juan de la Cierva, 52

72 INVENTOR (ES)

73 TITULAR (ES)

74 REPRESENTANTE

D. MANUEL DE RAFAEL GARCIA

MEMORIA DESCRIPTIVA

El presente modelo de utilidad se refiere a un cabezal perfeccionado para máquinas etiquetadoras, y más concretamente para el tipo de máquina objeto de la Patente de Invención 446.300 de los propios solicitantes, que aporta considerables mejoras sobre el cabezal inicialmente previsto en dicha Patente.

La variante fundamental entre ambos cabezales consiste en que el que se presenta en el actual modelo reúne todos los mecanismos de acción de los dos platos superior e inferior del cabezal en un solo conjunto, albergado en la parte inferior y protegido en una carcasa común, con lo cual además de resultar un conjunto más compacto y protegido y que ocupa un menor espacio, permite la simplificación de elementos con las consiguientes ventajas cara a disminución de peso, facilidad de fabricación y montaje y consiguiente reducción de costes.

Ello se logra principalmente albergando la placa portadora de la leva de camino y el tren de engranajes de sectores y piñones en una caja situada entre la rueda principal de accionamiento del cabezal y el plato portacolumnas.

Afectan igualmente estas mejoras a la constitución del plato superior del cabezal, el cual es mucho más simple que en la Patente citada puesto que lleva solamente unos taladros de encaje de las columnas y un rebaje central inferior para alojamiento y fijación de la columna central.

También en el plato inferior se han previsto unos

terminales con cabeza de tuerca cuyas prolongaciones sirven de eje a los sectores del tren de engranajes.

Con el fin de facilitar la explicación se acompaña a la presente memoria descriptiva unas
5 hojas de dibujos en las que se ha representado un caso práctico de realización el cual se cita solo a título de ejemplo no limitativo del alcance del presente modelo de utilidad.

En dichos dibujos:

10 La figura 1 es una sección longitudinal completa del cabezal en cuestión, mostrando sus distintos elementos componentes.

La figura 2 se corresponde con una vista en planta del tren de engranajes de sectores y
15 piñones accionadores de las columnas del propio cabezal.

La figura 3 es un detalle en perspectiva de la plataforma o plato inferior del cabezal
con algunos de sus elementos asociados.

20 Según tales figuras, el cabezal perfeccionado para máquinas etiquetadoras objeto del presente modelo de utilidad consta de la columna central -1- sobre la que va montado inferiormente el manguito -2- que está fijado mediante tornillos
25 -3- a la rueda dentada principal -4- de accionamiento del conjunto.

Es fundamental en el presente modelo que sobre la citada rueda -4- vaya montada en la bancada -5- de la máquina, a través de
30 tornillo -6- una caja -7- que alberga la placa -8- con el camino de rodadura -9- por donde

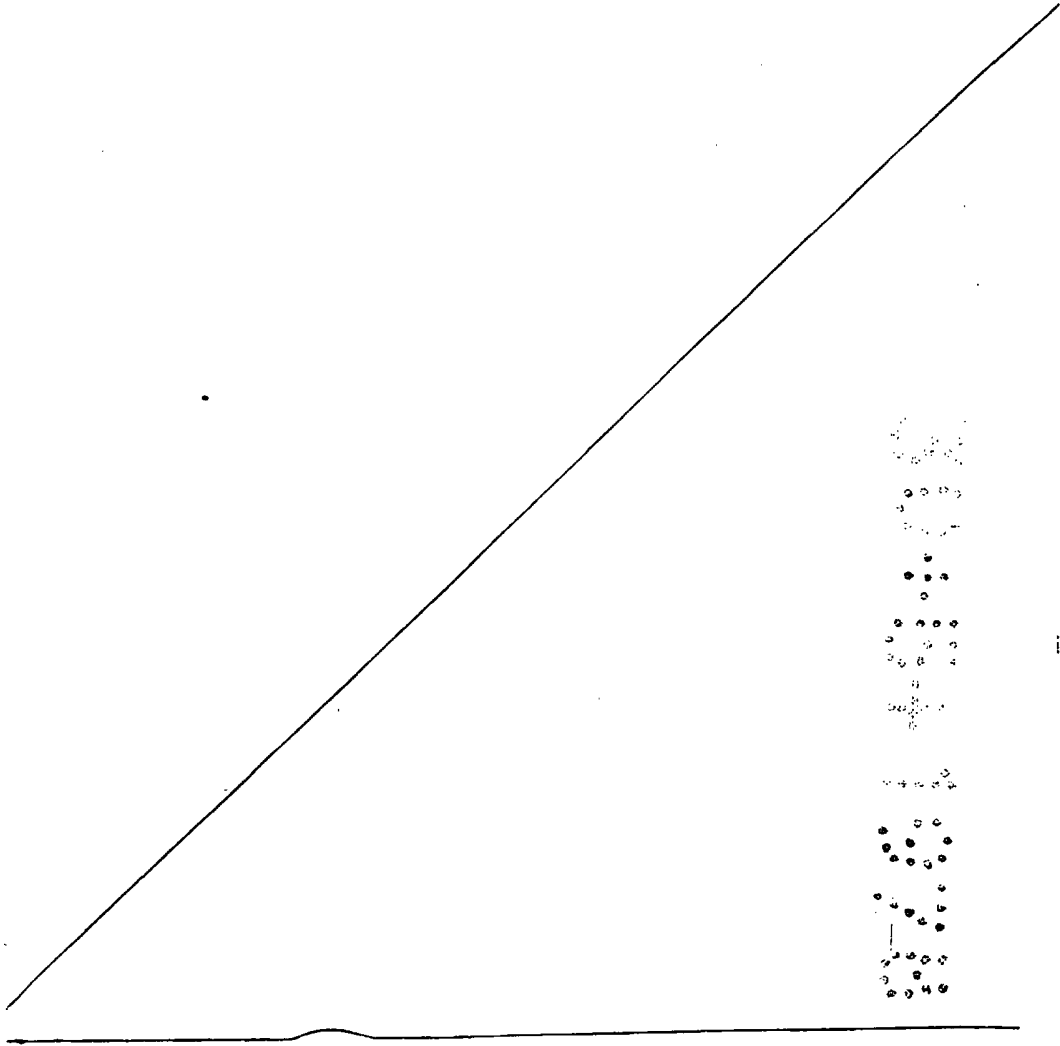
discurren los rodillos -10- solidarios a los sectores -11- que engranan con los piñones -12- ocupantes de los extremos inferiores de las columnas -13- paralelas a la -1-, que son las portadoras, en forma amovible, de los bloques -14-, y que de acuerdo con aquellos rodillos y tren de engranajes siguen los necesarios movimientos alternativos para que los citados bloques -14- reciban por su cara activa el correspondiente engomado, recojan la etiqueta y la transporten al cabezal pinzador receptor de la misma.

Dichas columnas -13- atraviesan un plato inferior -15- que queda sobre la caja -7- y es portador de unos terminales con cabeza de tuerca -16- (fig. 3) cuyas prolongaciones inferiores -17- sirven de eje a los sectores -11- del tren de engranajes.

Por su parte las columnas -1- y -13- se rematan en un plato superior -18- que dispone de unos taladros -19- de encaje de los extremos superiores -20- de las propias columnas -13-, así como de un rebaje central inferior -21- de alojamiento encajado y fijación por tornillos -22- de la columna central -1- que está desprovista de envolvente en todo el tramo comprendido entre platos -15- y -18-.

Los extremos -20- de las columnas -13- se hallan rebajados para poder recibir un casquillo antifricción que jugará en los taladros -19- del plato -18-.

El modelo, dentro de su esencialidad, puede ser llevado a la práctica en otras formas de realización que difieran solo en detalle de la indicada únicamente a título de ejemplo a las
5 cuales alcanzará igualmente la protección que se recaba. Podrá, pues, fabricarse este cabezal en cualquier forma y tamaño con los medios y materiales más adecuados y los accesorios más convenientes, por quedar todo ello comprendido
10 en el espíritu de las siguientes reivindicaciones.



REIVINDICACIONES

Se reivindica como objeto del presente modelo de utilidad:

5 1.- Cabezal perfeccionado para máquinas etiquetadoras, del tipo que comprende una columna central y un manguito solidario a una rueda dentada principal de accionamiento que produce el movimiento giratorio de unos platos superior e inferior calados sobre la columna y relacionados entre sí
10 a través de columnas rematadas en piñones engranados con sectores provistos de rodillos circulantes por una leva de camino, c a r a c t e r i z a d o esencialmente porque la placa portadora de la leva de camino y el tren de engranajes de sectores
15 y piñones va encerrado en una caja montada entre la rueda principal de accionamiento y el plato inferior portacolumnas, cada una de las cuales lleva montados en forma amovible los necesarios bloques, de giro alternativo al igual que las
20 columnas que sucesivamente reciben por su cara activa el correspondiente engomado, recogen la etiqueta y la transportan al cabezal pinzador receptor de la misma.

25 2.- Cabezal perfeccionado para máquinas etiquetadoras, según la reivindicación anterior, caracterizado porque el plato superior dispone de unos taladros de encaje de los extremos superiores de las columnas portabloques, así como de un rebaje central inferior de alojamiento encajado
30 y fijación por tornillos de la columna central,

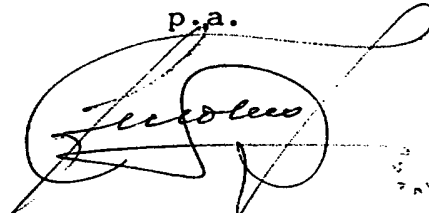
la cual está libre de envolvente hasta el plato inferior del que sobresalen adjuntas a las columnas portabloques unos terminales con cabeza de tuerca cuya prolongación inferior sirve de eje a los
5 sectores del tren de engranajes que produce el movimiento alternativo de las citadas columnas portabloques.

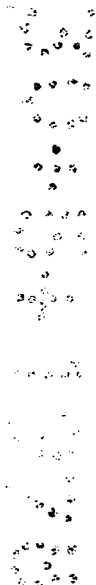
3.- CABEZAL PERFECCIONADO PARA MAQUINAS ETIQUETADORAS.

Consta la presente memoria descriptiva de seis hojas mecanografiadas y dos láminas de dibujos.

Barcelona, 5 de Enero de 1.978

JUAN CLOSA GIRALT
PEDRO MASFERRER CUNILL

p.a.




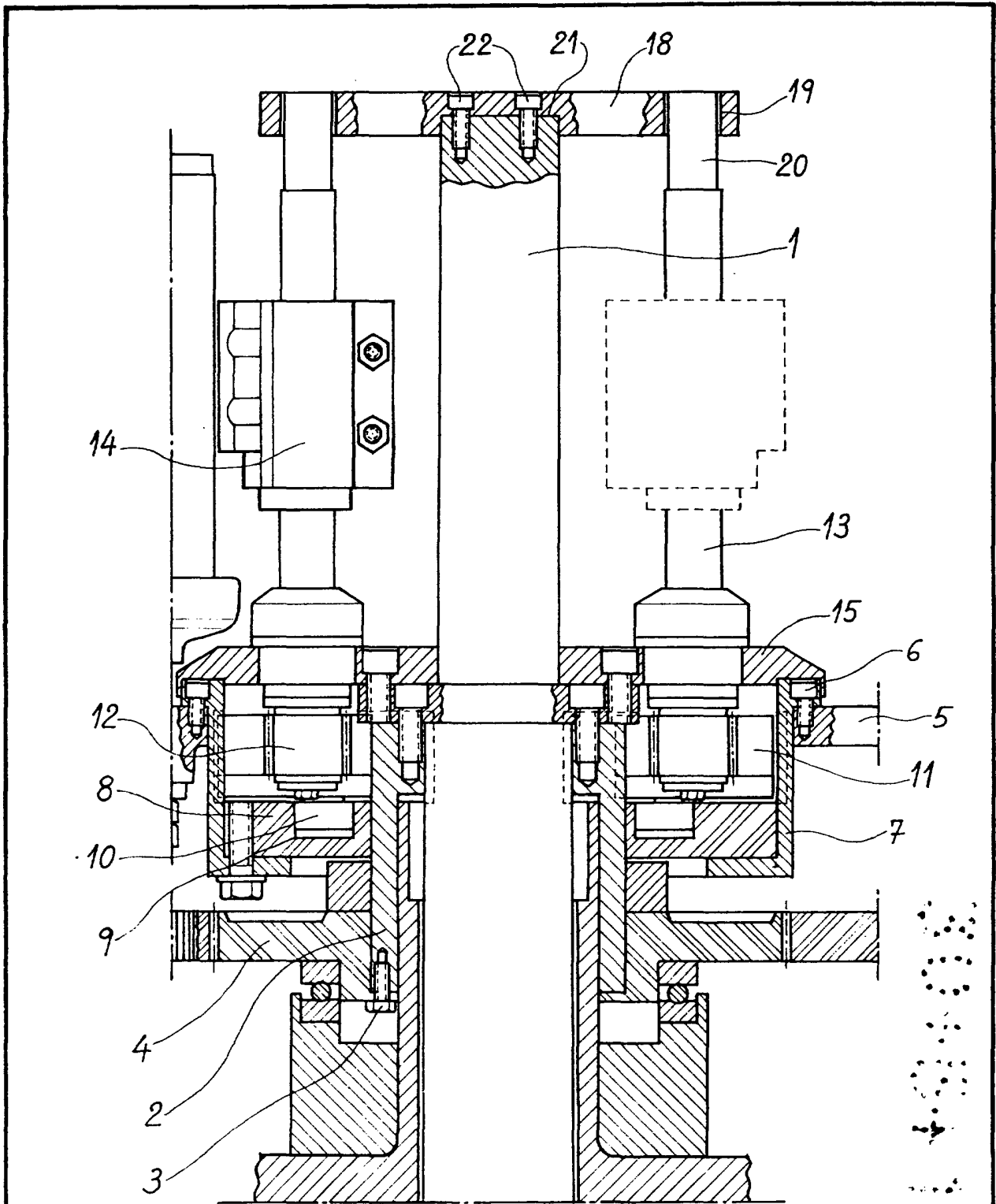


Fig. 1

Barcelona, 5 Enero 1938

Escala variable.

Fig. 2

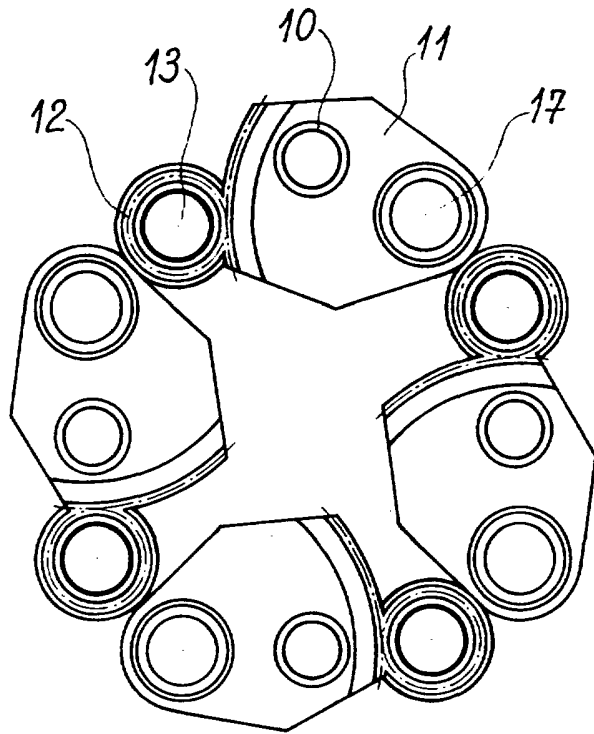
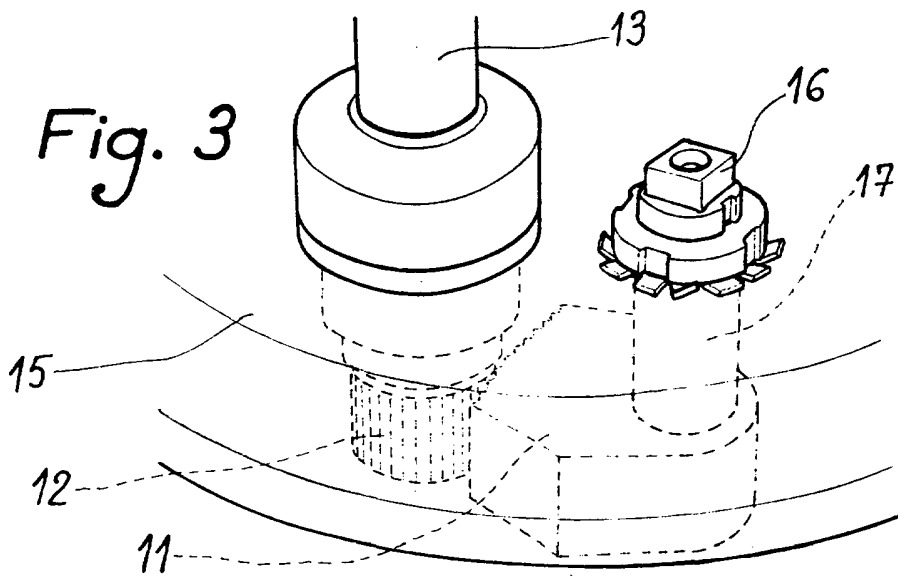


Fig. 3



Barcelona, 5 Enero 1978

Escala variable.