



ESPAÑA

| | | | | | | |
|----|----|----|-----------------------|--------|----|---|
| 19 | ES | 11 | NUMER | 233329 | 10 | Y |
| | | 21 | | | | |
| | | 22 | FECHA DE PRESENTACION | | | |

MODELO DE UTILIDAD

| | | | | | |
|----|--------------|--------|-------|----|------|
| 30 | PRIORIDADES: | 32 | FECHA | 33 | PAIS |
| | 31 | NUMERO | | | |

| | | | |
|----|---------------------|----|-----------------------------|
| 47 | FECHA DE PUBLICIDAD | 51 | CLASIFICACION INTERNACIONAL |
| | | | B60Q |

| | |
|----|---------------------------------|
| 54 | TITULO DE LA INVENCIÓN |
| | NUEVO AVISADOR DE MOTOCICLETAS. |

| | |
|----|------------------------|
| 71 | SOLICITANTE (S) |
| | D. José Tribaldos Rull |

| | |
|--|-----------------------------------------------------------------|
| | DOMICILIO DEL SOLICITANTE |
| | c/ La Vierva- Polígono Industrial de Leganés - LEGANES (Madrid) |

| | |
|----|---------------|
| 72 | INVENTOR (ES) |
| | |

| | |
|----|--------------|
| 73 | TITULAR (ES) |
| | |

| | |
|----|---------------------------|
| 74 | REPRESENTANTE |
| | D. Juan Botéella Pradillo |

Concedido el Registro en la forma expresada y conforme a los datos que figuran en las presentes descripciones y dibujos. UTILÍCESE COMO PRIMERA PAGINA DE LA MEMORIA

20 JUN. 1978

La presente memoria se refiere como indica su enunciado a un nuevo avisador para motocicletas, esencialmente, caracterizado porque sustituye el nucleo convencional - por uno cilindrico de material especial lo que reduce notablemente el proceso de fabricación.

El nuevo avisador esta provisto de una caja metálica de material ligero provista de un taladro en su parte central para sujección del conjunto electromagnetico y de un reborde para la sujección del embellecedor y de la chapa soporte.

El conjunto electromagnetico esta constituido mediante los elementos siguientes: un nucleo de forma cilindrica de material magnetico provisto de un reborde para apoyo del carrete y un taladro roscado para su sujección a la caja, un nucleo de cierre de material también magnetico y de un carrete provisto de dos piezas provistas de salientes para su acoplamiento entre si.

La chapa soporte sirve de apoyo a un disco de material magnetico unido a una campana mediante un casquillo y un remache.

A continuación se hará una detallada descripción del sistema que se alude, con referencia a los planos que se acompañan, en los que se representa a simple título de ejemplo, no limitativo, una forma preferente de realización, susceptible de todas aquellas variaciones de detalle que no supongan una alteración fundamental de las características esenciales del mismo.

En dichos planos se ilustra:

En la fig. 1 se representa una sección transversal del avisador representandose el embellecedor y la placa

vibradora sueltas de sus remaches de unión.

En la fig. 2 se representa el nucleo roscado

En la fig. 3 se representa el carrete soporte de la bobina del conductor.

5 En la fig. 4 se representa el nucleo de cierre de las líneas magneticas.

En la figura 5 se representa el tornillo de sujección de estos elementos a la caja del avisador.

10 En la figura 6 se representa las dos piezas del carrete enfrentada para su unión y la inferior vista por su parte inferior mostrando las acanaladuras, orificios y orejetas para paso y sujección del conductor electrico.

Seguidamente relacionaremos los diversos elementos numerados en los dibujos adjuntos de la presente memoria.

- 15 1.- Nucleo central
2.- Nucleo de cierre
3.- Disco de cierre
4.- Carrete
5.- Pieza superior carrete
20 6.- Pieza inferior carrete
7.- Orificio
8.- Orejetas
9.- Acanaladuras
10.- Salientes
25 11.- Reborde
12.- vaciado
13.- Aislante
14.- Tornillo
15.- Arendela
30 16.- Casquillo

- 17.- Remache
- 18.- Campana
- 19.- Embellecedor
- 20.- Bobina
- 5 21.- Terminales
- 22.- Chapa soporte
- 23.- Caja
- 24.- Reborde

10 El nuevo avisador esta formado por una caja (23) provista de un reborde (24) para su unión mediante tornillos o remaches a la chapa soporte (22) y al embellecedor (19) disponiendo en su parte central un taladro para el paso del tornillo (14) de sujección del nucleo central (1) y el de cierre (2), disponiendo concentrica con el taladro una forma cilindrica que servira de apoyo al nucleo de -

15 cierre (2) separandole de la base de la caja.

La caja (23) sirve de soporte al conjunto electromagnetico constituido por un nucleo central (1) y un nucleo de cierre (2) unidos ambos entre si mediante el tornillo (14) el reborde (11) del nucleo central sujeta en su posición de funcionamiento al carrete (4) que sirve de soporte a la bobina (20) formada de conductor electrico es

20 maltado.

El carrete (4) esta formado por la pieza superior del carrete (5) y la inferior del carrete (6), estando provistas ambas de unos salientes (10) que acoplándose entre -

25 si forman una unidad al impedir su desplazamiento axial.

La pieza inferior del carrete (6) esta provista de un orificio (7) de paso de los extremos de la bobina (20) -

30 y de unas acanaladuras (9) para el paso de los extremos

por la cara inferior del carrete (6). Los extremos de la bobina se sujetan al carrete (6) mediante las orejetas (8).

5 x Con el fin de aislar la salida de los conductores del nucleo de cierre dispone de una placa aislante (13), uniéndose por fin a los terminales (21).

10 La chapa soporte (22) provista de un taladro central dispone en su parte inferior de un disco de cierre (3) de material magnetico y en la superior una campana (18) estando unidos ambos elementos mediante un casquillo (16) y un remache (17).

15 El nucleo central (1) dispone de un vaciado (12) en su parte superior para evitar que el remache (17) de sujeción del disco de cierre (3) choque con el nucleo central (1).

La forma, materiales y dimensiones, podrán ser variables y en general cuanto sea accesorio y secundario, siempre que no altere, cambio o modifique la esencialidad del objeto que se describe.

20 Los términos en que queda redactado esta Memoria son ciertos y fiel reflejo del objeto descrito, debiéndose tomar con carácter amplio, y nunca en forma limitativo.

REIVINDICACIONES

5 1.- Nuevo avisador de motocicletas caracterizado por-
que esta provisto de una caja dotada en su parte central
de una taladro para sujección del conjunto electromagne-
tico mediante un tornillo que rosca sobre el nucleo cen-
tral, estando provista la caja asi mismo de un reborde -
con una serie de taladros para sujección de la chapa so-
porte del disco de cierre y de la campana, sirviendo de
10 sujección también del embellecedor frontal que oculta y
proteje la campana.

2.- Nuevo avisador de motocicletas según la reivindi-
cación anterior caracterizado porque la base de la caja
esta provista de una forma concentrica que sirve de base
al nucleo de cierre separandole de la base de la caja.

15 3.- Nuevo avisador de motocicletas según las reivindi-
caciones anteriores caracterizados porque el nucleo cen-
tral se sujeta junto con el nucleo de cierre mediante un
tornillo que rosca sobre el nucleo central estando provis-
to el nucleo central de un reborde para servir de sujec-
20 ción del carrete de la bobina del conductor electrico y
de un vaciado para permitir la aproximación del disco mag-
netico.

25 4.- Nuevo avisador de motocicletas según las reivindi-
caciones anteriores caracterizado porque el carrete esta
compuesto de dos elementos se acoplan entre si mediante
salientes, estando provisto uno de estos elementos de un
orificio para el paso del conductor y de unas acanaladu-
ras para la salida del mismo por la parte inferior del -
carrete, estando provisto este elemento asi mismo de unas
30 orejetas para sujección del conductor al carrete, -

uniendose por último los extremos del conductor con los bornes de salida.

5.- NUEVO AVISADOR DE MOTOCICLETAS.

5 Todo conforme se describe en la Memoria que antecede, se ilustra como ejemplo de ejecución en los planos unidos a ella y se reivindica en sus reivindicaciones.

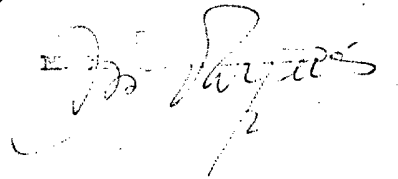
Esta Memoria consta de siete hojas foliadas, escritas a máquina por una sólo cara y planos que la acompañan.

Madrid, 17 de Enero de 1978

DON JOSE TRIBALDOS RULL

P.A.

JUAN DOMINGO TRIBALDO



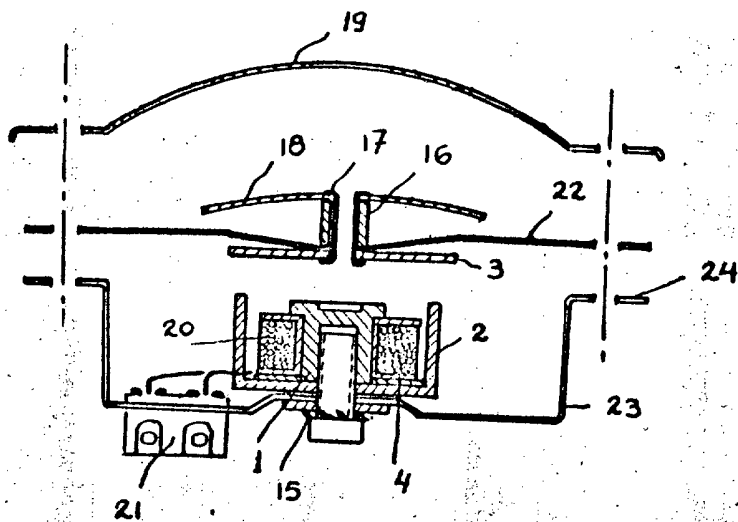


FIG 1

FIG 2

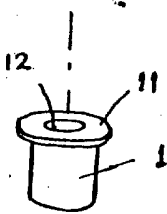


FIG 3

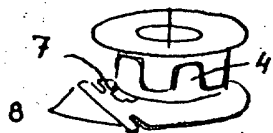


FIG 4

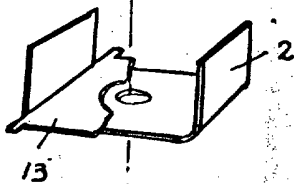


FIG 5

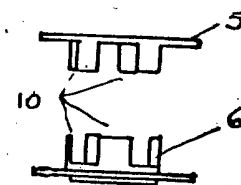
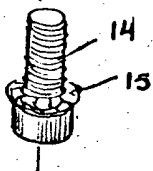
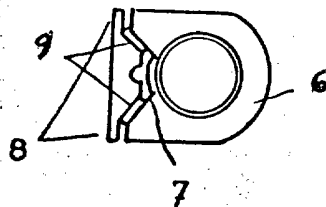


FIG 6



JOAN BOFELLA TRABALLA

P. R.
FIRMADO

M. VAQUERO MOLERO

ESCALA VARIABLE

Madrid 17 ENE 1971

Joan Bofella