



ESPAÑA

(19) ES	(11) NUMERO	233300	(10) Y
	(21)		
	(22) FECHA DE PRESENTACION	22 DIC. 1977	

MODELO DE UTILIDAD

233300

20 JUN. 1978

(30) PRIORIDADES:	(32) FECHA	(33) PAIS
(31) NUMERO		
35947B/77	15-9-77	Italia

(47) FECHA DE PUBLICIDAD	(51) CLASIFICACION INTERNACIONAL
	B63B

(54) TITULO DE LA INVENCIÓN
DIVISION Y DISTRIBUCION FUNCIONAL DE LOS ESPACIOS INTERNOS DE UN YATE A MOTOR.

(71) SOLICITANTE (S)
CANTIERI POSILLIPO, S.p.A.

DOMICILIO DEL SOLICITANTE
Via Garibaldi, 26 - SABAUDIA - Italia

(72) INVENTOR (ES)

(73) TITULAR (ES)

(74) REPRESENTANTE
DON LEONCIO DEL RIO CUYAS

Concedido el Registro en la forma expresada y con efecto a los efectos que figuran en las presentes descripciones y dibujos. UTILICESE COMO PRIMERA PAGINA DE LA MEMORIA

20 JUN. 1978

MEMORIA DESCRIPTIVA

1 El presente Modelo tiene por objeto una nueva forma de división y distribución funcional de los espacios de un yate a motor, que comprende un plano de cubierta y un plano situado bajo la cubierta.

5 Una primera característica del modelo consiste en haberse organizado la división interna bajo el concepto de "flexibilidad" entendiéndose con estos términos la posibilidad de variación cualitativa y cuantitativa de los componentes funcionales. A través de la flexibilidad resulta también posible realizar una embarcación
10 en la que la división interna permita, en relación a las particulares exigencias de cada mercado, soluciones alternativas en lo que respecta a la habitabilidad y a la disponibilidad de los servicios.

15 El sistema a través del que se ha desarrollado el concepto de flexibilidad es el de "módulo espacial", entendiéndose por ello el volumen comprendido entre dos partes fijas, cuya posición permanece invariable, sea cual sea la solución propuesta.

20 De acuerdo con el modelo, la división interna se halla constituida por cuatro paredes fundamentales, que organizan las funciones en el interior del casco en cinco módulos dimensionales diferentes, cuya magnitud se

mantiene siempre constante para cualquier hipotética solución, igual que se mantienen constantes las proporciones internas de cada espacio. Fijada de una vez para siempre la estructura horizontal y vertical, la
5 embarcación queda en condiciones de acoger en cada ocasión y sin especiales dificultades, las variaciones que requiera el usuario.

Otra característica del modelo se refiere a la destinación funcional de los módulos anteriormente re-
10 feridos. Estos módulos son utilizados de la siguiente manera:

- módulo A: sala de máquinas.
- módulo B: cabina principal p del armador, despensa-frigorífico, tocador-vestuario y escalera
15 de acceso independiente.
- módulo C: tres baños
- módulo D: dos cabinas para huéspedes.
- módulo E: cabina de la tripulación.

La sistematización indicada permite una distribu-
20 ción equilibrada de los pesos en vistas a garantizar una correcta estiba de navegación, basándose en una eolocación simétrica de los mismos respecto al eje longitudinal de la embarcación.

Otra característica peculiar es el completo aisla-

miento de la sala de máquinas y de la cabina de huéspedes con respecto a la cabina principal situada en el centro de la embarcación, en posición privilegiada con respecto a las demás y accesible directamente a través de una escalera independiente.

Esta separación resulta importante por cuanto permite momentos de intimidad absoluta en un contexto en el que ello resulta muy difícil de alcanzar, dadas las características dimensionales.

La realización de una zona privada en el espacio situado bajo la cubierta, se traduce en una máxima disponibilidad y habitabilidad de los espacios que caracteriza la organización del salón de cubierta. Se trata, de hecho, de unos espacios-función que quedan usualmente separados (escotilla, cocina-bar, sala de estar - comedor, puented e mando) y que, de acuerdo con la invención, quedan colocados en sucesión abierta, atribuyéndose a la zona cocina-bar-auditorio de música un papel de mediación entre una máxima accesibilidad de la escotilla o bajada y la intimidad de la sala de estar.

Esta disposición garantiza una completa posibilidad de utilización de la zona-bar, que, merced a su posición sobre el centro de gravedad, se ha estudiado, por una parte, para desarrollar funciones de "diafragma"

entre la zona de estar y el espacio exterior, y por otra parte, como necesaria integración y complementación de las particulares exigencias espaciales y funcionales de la escotilla o bajada.

5 El modelo será más fácilmente comprendido a la vista de los dibujos anexos, en los que:

La figura 1 es una vista en planta del plano de cubierta.

10 La figura 2 es una vista en planta del plano situado bajo la cubierta.

Haciendo referencia a estos dibujos, con el número 1 se ha indicado la zona de solarium en la parte de proa de la cubierta, 2 es el puente de cubierta, 3 es la zona cocina-bar-auditorio de música con un banco-
15 bar 5 que delimita la zona dedicada a cocina, indicada con la referencia 6; 7 es el ángulo estéreo. La escala que conduce a la cabina principal ha sido señalada con la referencia 9, mientras que con el número 10 se ha
20 indicado el salón sala de estar. 11 es la mesa del comedor y 12 los divanes angulares que quedan situados bajo la misma. La cabina de mando 13 se halla dotada de dos butacas fijas 14 y 15 en la parte opuesta de un pequeño diván 16. Frente a las dos butacas se halla situado el tablero de mandos 17, al lado del que

figura la mesa de mapas 18. Junto a ésta última, la escalera 19 conduce a las cabinas inferiores.

La sistematización de las zonas dedicadas a la noche ha sido ilustrada en la figura 2. La parte interna de la embarcación queda dividida en cinco módulos principales: el primero a popa se destina a sala de máquinas A, el segundo, separado del primero por la pared "a", comprende un compartimento intermedio 21 que es aprovechado para situar un vestuario con armarios 21a, un frigorífico 21b, y una despensa 21c, y una cabina principal 22 con amplios armarios 23, diván 24, puerta de acceso 25 y puertas de comunicación con el baño 26 y con el vestuario 27. A la cabina principal la sigue el módulo de servicio C, en el que con divisiones longitudinales quedan definidos tres servicios higiénicos. El servicio que ocupa el lateral izquierdo ha sido señalado con la referencia 29, el central con la referencia 30 y el de la derecha con la referencia 31. El primero de estos servicios (29), se halla en comunicación con la cabina principal y se halla dotado de una bañera que queda parcialmente situada bajo la escalera 19. El baño 31 comunica con la cabina de los huéspedes 32 que, junto con la otra adyacente 33, está dispuesta en el cuarto módulo D de la embarcación, delimitado por las

paredes "c" y "d". Un espacio intermedio 34 se abre bajo la escalera 19 y permite acceder a las dos cabinas de huéspedes y al baño central 30. El quinto módulo E de la embarcación, primera del rasel de proa 35, es ocupada por la cabina de la tripulación, con dos camas en V y un local higiénico con ducha.

Otra ducha y un vestuario para huéspedes ocasionales se han previsto en los cuerpos 36 y 37 de la toldilla a ambos lados de la puerta de acceso al aposento 3 que desarrolla funciones de bar.

REIVINDICACIONES :

1 - División y distribución funcional de los espacios internos de un yate a motor, caracterizada por el hecho de que la división interna está constituida por cuatro paredes fundamentales (a,b,c,d) que organizan las funciones internamente, dividiendo el casco en cinco módulos dimensionalmente diferentes; cuyos módulos, a partir de la popa, están constituidos por: un módulo (A) en el que se alojan las instalaciones técnicas; un segundo módulo (B) que ocupa una posición central en el conjunto de la embarcación y se destina a cabina principal, un módulo (C) destinado a los servicios higiénicos, un cuarto módulo (D) para el alojamiento de los huéspedes, y, en fin, un último módulo (E) primero del rasel de proa, destinado a local para los marineros y al servicio higiénico de los mismos.

2 - División y distribución funcional de los espacios internos de un yate a motor, según la reivindicación precedente, caracterizada porque el módulo (B) prevé la disposición de una gran cabina principal y un compartimento secundario en el que se alojan un vestuario, una despensa-frigorífico y la escotilla para una escalera de acceso independiente.

3 - División y distribución funcional de los espacios internos de un yate a motor, caracterizada por-

que el módulo (C) comprende tres locales higiénicos independientes contiguos, separados entre sí por divisiones perpendiculares a las paredes fundamentales de la embarcación, comunicando el recinto de babor con la cabina principal y hallándose dotado de bañera.

4 - División y distribución funcional de los espacios internos de un yate a motor, según la reivindicación primera, caracterizada porque el módulo (D) se halla dividido en dos cabinas para huéspedes con dos camas cada una, separadas por un tabique perpendicular a las paredes fundamentales de la embarcación y un espacio intermedio que da acceso a la escalera hacia el puente de mando, a las dos cabinas y al recinto higiénico central.

5 - División y distribución funcional de los espacios internos de un yate a motor, según las reivindicaciones precedentes, caracterizada por el hecho de que la escotilla, la cocina-bar, la sala de estar, el comedor y el puente de mando están colocados en sucesión abierta, atribuyéndose a la zona cocina-bar una posición intermedia entre la escotilla y la zona de estar.

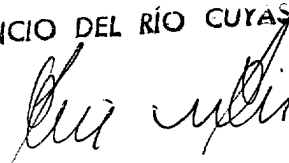
6 - División y distribución funcional de los espacios internos de un yate a motor.

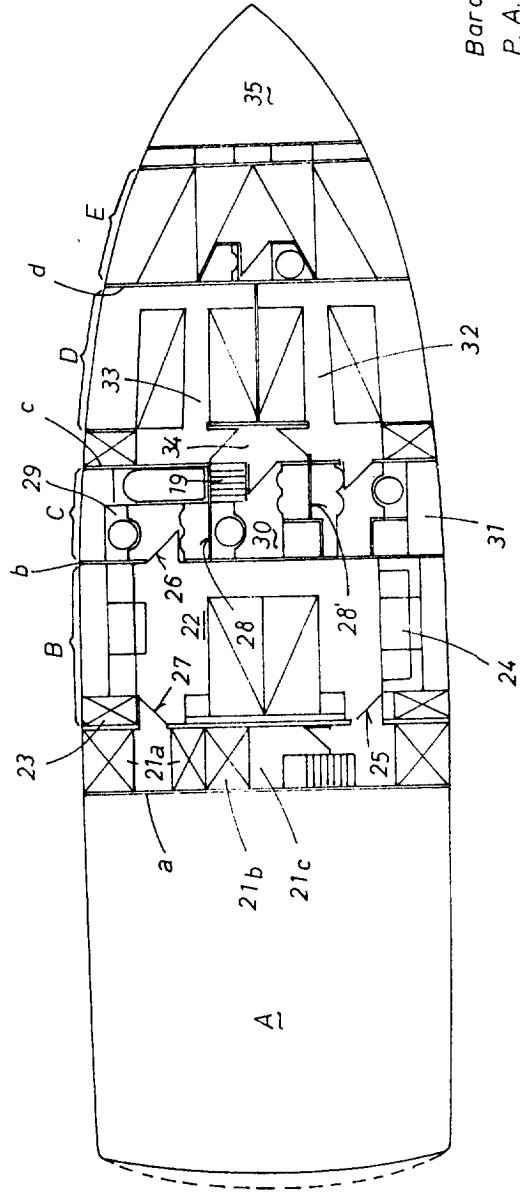
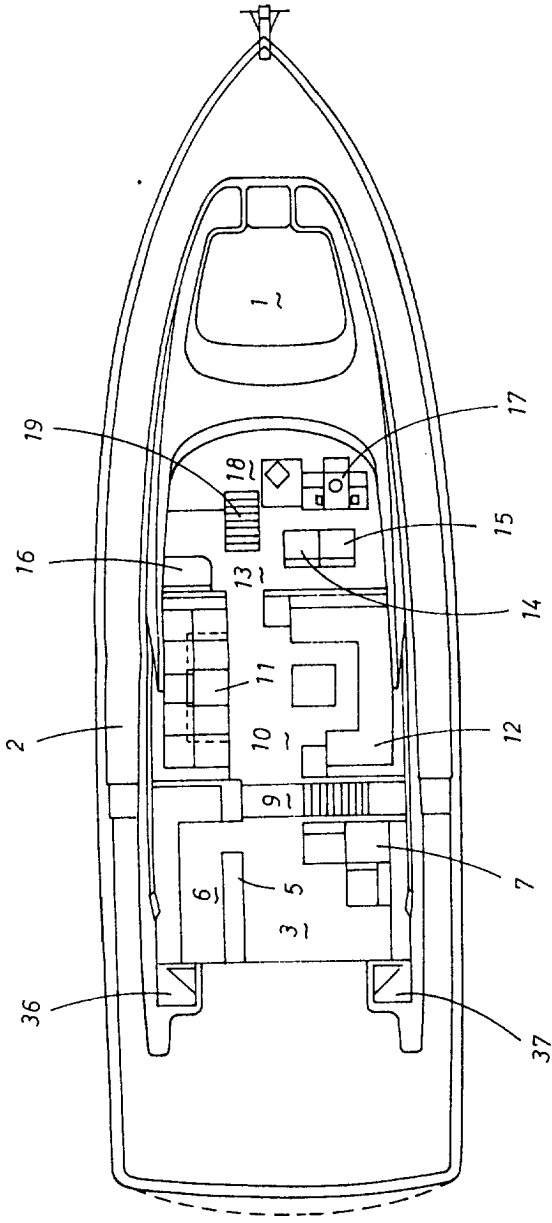
Consta la presente Memoria Descriptiva de nueve hojas mecanografiadas, escritas por una sola cara, numeradas del 1 al 9, con sus líneas numeradas, a su vez, de cinco en cinco y de dibujos anexos.

Barcelona, 22 DIC. 1977

P. A.

LEONCIO DEL RÍO CUYAS
P. P.





Barcelona, 22 DIC. 1977

P. A.

LEONCIO DEL RIO CUYAS
P. P.