



MODELO DE UTILIDAD

NUMERO 232858
FECHA DE PRESENTACION 22 DIC. 1977



50 PRIORIDADES:
51 NUMERO 52 FECHA 53 PAIS

57 FECHA DE PUBLICIDAD 51 CLASIFICACION INTERNACIONAL B21C

54 TITULO DE LA INVENCIÓN
"DISPOSICION PERFECCIONADA EN LA TRANSMISION DE UN SOPORTE-POSICIONADOR PARA CALDERERIA".

71 SOLICITANTE (S)
GALMEN, S.L.

DOMICILIO DEL SOLICITANTE
Barrio Landeta, s/n. - AZPEITIA (GUIPUZCOA).

72 INVENTOR (ES)

73 TITULAR (ES)

74 REPRESENTANTE
D. MIGUEL FERNANDEZ-LOAYSA PINZON.

AM/ij/6.696

La presente memoria descriptiva tiene como fin la declaración del objeto sobre el que ha de recaer el privilegio de explotación industrial y comercial, exclusivo en el territorio nacional, de un Modelo de Utilidad de acuerdo con la vigente legislación sobre Propiedad Industrial que, como el enunciado indica, se trata de "DISPOSICION PERFECCIONADA EN LA TRANSMISION DE UN SOPORTE-POSICIONADOR PARA CALDERERIA".

En los trabajos de calderería, es necesario que las planchas o elementos a trabajar puedan variar en su posición, girando tanto sobre un plano horizontal como vertical, para ocupar así, en cada fase del trabajo, la posición más oportuna que facilite la labor del operario u operarios que trabajen sobre ellos.

A tal fin se conoce ya la existencia de un soporte-posicionador, formado por una plataforma-mesa de trabajo, que va dispuesta sobre el correspondiente armazón base con posibilidad de giro en uno u otro sentido, alrededor de un eje central, pero que además incorpora por debajo de ella un sector dentado que engrana con un piñón, para que mediante el giro de este último se verifique así el basculamiento de dicha plataforma-mesa.

La presente invención tiene por objeto una disposición perfeccionada en la transmisión de movimiento a la plataforma-mesa, ofreciendo una solución que le confiere una mayor robustez y eficacia, lo que le hace ser particularmente aconsejable en su uso.

BAD ORIGINAL

- 3 -

De acuerdo con la invención, se dispone de sen
dos sectores de corona dentada que, perteneciendo a la plataforma-
mesa, son atravesados por un eje y un bulón respectivamente, ambos
alineados longitudinalmente entre sí y paralelamente dispuestos
con respecto a dicha plataforma-mesa, a la vez que pueden girar li-
bremente con respecto a ésta.

Dichos sectores de corona engranan con otros
tantos piñones motrices montados en un eje común, el cual gira al
recibir el movimiento de un motor a través de la oportuna transmi-
sión, de modo que de esta forma y mediante el accionamiento del mo-
tor, se produce el giro de dicho eje y por lo tanto el de los piño-
nes, quienes a su vez transmiten su movimiento a los sectores de
corona dentada, en el logro de un consiguiente basculamiento de la
plataforma-mesa alrededor de la pareja eje-bulón.

Así mismo es de señalar la existencia de una
corona dentada, que es solidaria a la plataforma-mesa y que engra-
na con un piñón cónico montado en el extremo libre del eje alinea-
do con el bulón, el cual recibe el movimiento a través de otra
oportuna transmisión de un motor.

De esta forma, mediante el accionamiento de di-
cho motor, se lleva a cabo el giro del correspondiente eje y por
lo tanto el del piñón cónico, quien a su vez transmite su movimien-
to a la corona dentada, con lo que se logra el definitivo giro so-
bre un plano horizontal de la plataforma-mesa.

Toda esta serie de características junto con

BAD ORIGINAL

- 4 -

otras que se verán más detalladamente en la memoria numérica, modifican sustancial y ventajosamente el carácter del objeto de la presente invención, confiriéndole vida propia ya de por sí.

Para comprender mejor la naturaleza del invento, en el plano adjunto representamos (a título de ejemplo meramente ilustrativo y no limitativo) una forma preferente de realización industrial, a la que nos remitimos en nuestra descripción; sobre dicho plano:

La figura 1 es una vista en alzado y lateral del soporte-posicionador objeto de la presente invención, habiéndose representado al mismo según un ejemplo no limitativo de realización práctica.

La figura 2 corresponde a la sección 2-2 que se señala en la figura 1.

La figura 3 es una vista en alzado y lateral posterior correspondiente a la figura 1.

La figura 4 muestra una vista de la sección 4-4 indicada en la figura 3.

La presente invención tiene por objeto una disposición perfeccionada en la transmisión de un soporte-posicionador para calderería, el cual soporte se constituye por un chasis o bastidor (11), sobre el que va montado un disco de apoyo (1) de la pieza o piezas con las que se ha de trabajar selectivamente según las necesidades a cubrir.

Este disco de apoyo (1) va fijado sobre un eje

BAD ORIGINAL

- 5 -

(7) centrado con respecto a él, y que atraviesa a su vez a una estructura base (6), en la cual van dispuestos asimismo, en relación con sus laterales, tanto un eje (10) como un bulón (13).

Coaxial con el bulón (13) y permanentemente vinculado al giro del mismo, va montado un cuerpo (12) a modo de sector de corona dentada; mientras que otro sector (14) similar lo está con respecto al eje (10) a través de un casquillo (31), previa intercalación de los oportunos cojinetes, con lo que su giro está independizado en todo momento con respecto al de dicho eje (10).

Ambos sectores de corona dentada (12 y 14) engranan con otros tantos piñones motrices (28) montados en un eje (27), cuyo giro es ocasionado por una corona dentada (16) coaxial con él, que engrana asimismo con un sinfín (24) dispuesto en dirección axial con otra (26), acoplada a su vez con un nuevo sinfín (25) que recibe finalmente el movimiento de un motor reductor-freno (22) a través de una transmisión (23).

De esta forma, el motor (22) acciona el eje (27) a través de la transmisión escalonada descrita, para que los piñones (28) hagan girar a los sectores de corona (12 y 14), en la determinación con ello del consiguiente basculamiento selectivo del disco de apoyo (1) alrededor del eje (10) y del bulón (13).

Por otra parte, al actuar un motor (21), se verifica, a través de una oportuna transmisión (20), el consiguiente giro de un sinfín (19), que engrana con una corona dentada (18)

BAD ORIGINAL

- 6 -

coaxialmente dispuesta con un eje (17), quien así accionado hace girar solidario con él, en relación con uno de sus extremos, a un piñón cónico (28) que al engranar con otro (29) normal a él se transmite un movimiento de cierta velocidad a un sinfín (15) acoplado a una corona dentada (9), coaxial con el antedicho eje (10).

De esta forma, el eje (10) es arrastrado a través de la citada transmisión escalonada por el motor (21), el cual mueve el eje (10), en relación con uno de sus extremos, lleva axialmente montado con respecto a la rueda dentada (9), a un nuevo piñón cónico (8) que engrana con una corona de dentado cónico (3) coaxial con el vástago (7).

Con ello dicha corona (3) hace efectivo el consiguiente giro de un plato (5) igualmente coaxial con el vástago (7), que tal y como se aprecia en la figura 1 va adosado a la cara interior del mencionado disco de apoyo (1) de las piezas a trabajar, y debidamente coaligado a éste; de modo que con todo ello y, mediante el accionamiento del motor (21), se logra hacer efectivo ya el giro del disco de apoyo (1) sobre un plano horizontal.

Como fácilmente se comprende, la disposición o número de elementos que componen el conjunto de transmisiones del soporte-posicionador en cuestión, pueden sufrir las variaciones necesarias en cada caso sin salirse del cuadro del invento, puesto que estas variaciones no alterarían en nada a la esencialidad de la invención, que radica en el hecho de existir una eficaz transmisión escalonada coaligada a un motor reductor-freno (22) y una nue

BAD ORIGINAL

va transmisión igualmente escalonada y coaligada a un motor (21) de corriente continua con variador de velocidad, para lograr así independientemente tanto el basculamiento como el giro sobre un plano horizontal de un disco de apoyo o mesa (1) de las piezas a trabajar, en la posibilidad de que con un perfecto y selectivo automatismo, se verifique el adecuado posicionamiento de las mismas según las necesidades a cubrir.

Descrita suficientemente la naturaleza del presente invento, así como su realización industrial, sólo cabe añadir que en su conjunto y partes constitutivas es posible introducir cambios de forma, materia y disposición, sin salirse del cuadro del invento, en cuanto tales alteraciones no supongan variación sustancial del mismo.

El solicitante, al amparo de los Convenios Internacionales sobre Propiedad Industrial, se reserva el derecho de extender la presente demanda a los países extranjeros, si fuera posible, reivindicando la misma prioridad de la presente solicitud.

N O T A

El Modelo de Utilidad que se solicita por veinte años como nuevo en España, de acuerdo con la vigente Legislación sobre Propiedad Industrial, deberá recaer sobre "DISPOSICION PERFECCIONADA EN LA TRANSMISION DE UN SOPORTE-POSICIONADOR PARA CALDERERIA", en todo de acuerdo con las siguientes:

R E I V I N D I C A C I O N E S

1.- Disposición perfeccionada en la transmi-

- 3 -

BAD ORIGINAL

sión de un soporte-posicionador para calderería, caracterizada por que en la correspondiente estructura base del disco de apoyo o mesa de las piezas a trabajar, existen un eje y un bulón alineados longitudinalmente entre sí, en relación con los cuales van dispuestos coaxialmente sendos sectores de corona dentada que engranan con otros tantos piñones motrices insertados en un eje común, el cual básicamente por el intermedio de sendas transmisiones de tornillo recibe su movimiento de un motor, de modo que al entrar éste en funcionamiento, se verifica así el giro de los piñones motrices y, por consiguiente, el de ambos sectores de corona dentada, dando lugar así definitivamente al simultáneo basculamiento de la estructura base y disco de apoyo alrededor de la pareja eje-bulón.

2.- Disposición perfeccionada en la transmisión de un soporte-posicionador para calderería, en todo de acuerdo con la primera reivindicación, caracterizada porque en el eje vertical fijado en el disco-mesa, va dispuesta coaxialmente una corona dentada, que engrana con un piñón cónico montado en el extremo libre del eje alineado con el bulón, el cual eje recibe su movimiento de un motor y a través básicamente de sendas transmisiones de tornillo, así como una intermedia de piñones cónicos, de modo que al entrar en funcionamiento el motor, se posibilita así con todo ello el giro de la corona dentada y, por consiguiente, el desplazamiento angular del disco-mesa alrededor del mencionado eje vertical.

3.- "DISPOSICION PERFECCIONADA EN LA TRANSMI-

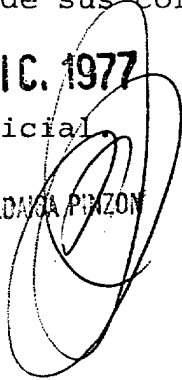
1 SION DE UN SOPORTE-POSICIONADOR PARA CALDERERIA".

Según queda sustancialmente descrito en la presente memoria descriptiva que consta de nueve hojas, mecanografiadas por una s3la cara, acompa3adas de sus correspondientes dibujos.

5 Madrid, a **22 DIC. 1977**

El Agente Oficial,

MISUEL FERNANDEZ-LDAXIA PINZON
P.P.



10

15

20

25

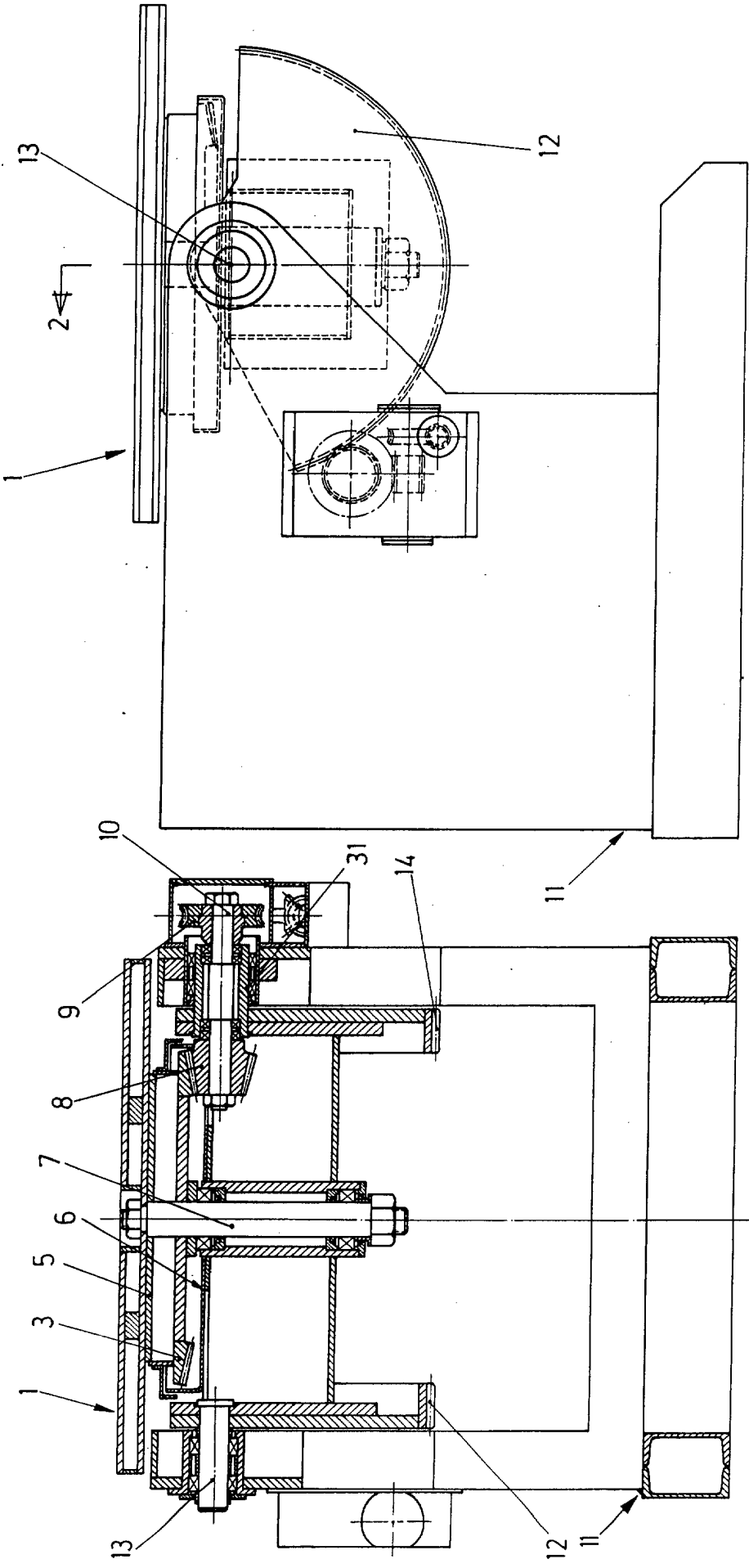


Fig. 1

Fig. 2

Escala variable
Madrid 22 DIC 1977
El Agente Oficial
MIGUEL FERRAZ DEL DOMINA PINZON
P. R.

Fig.3

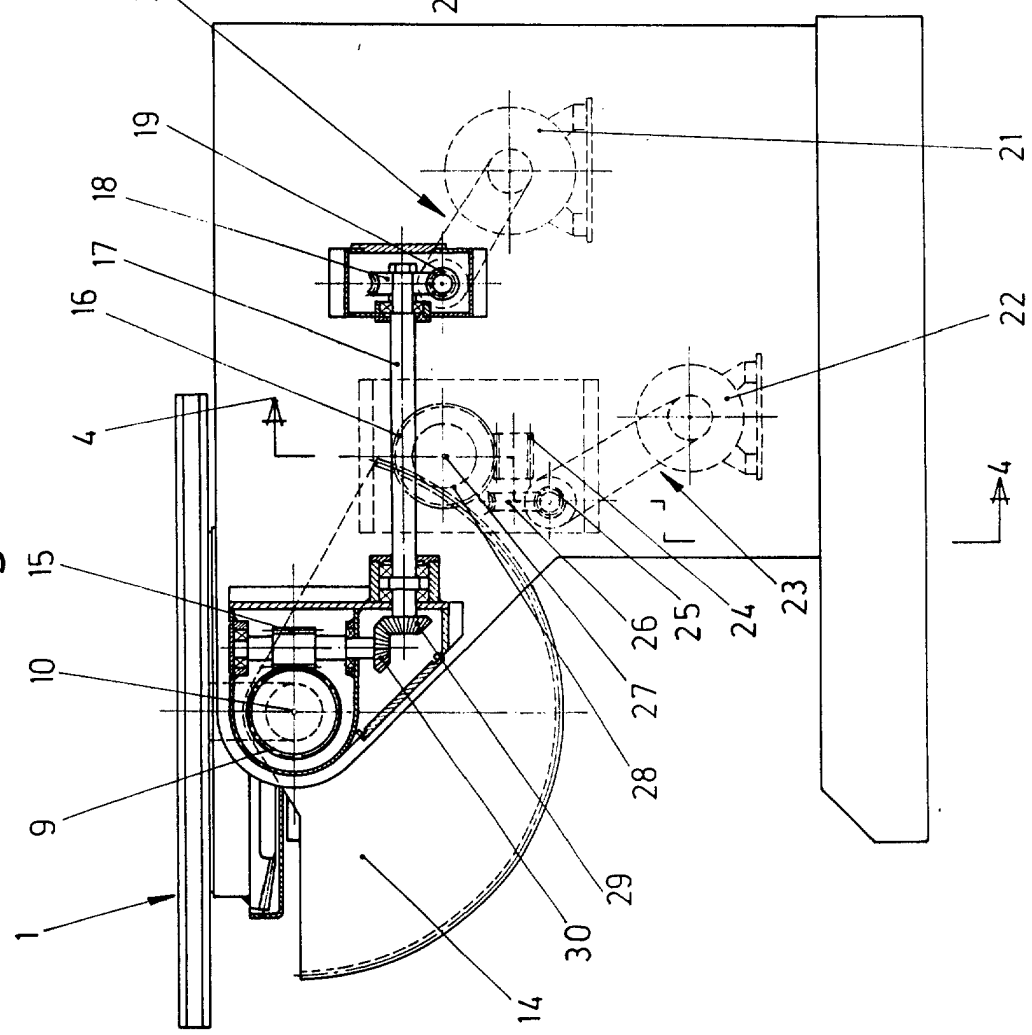
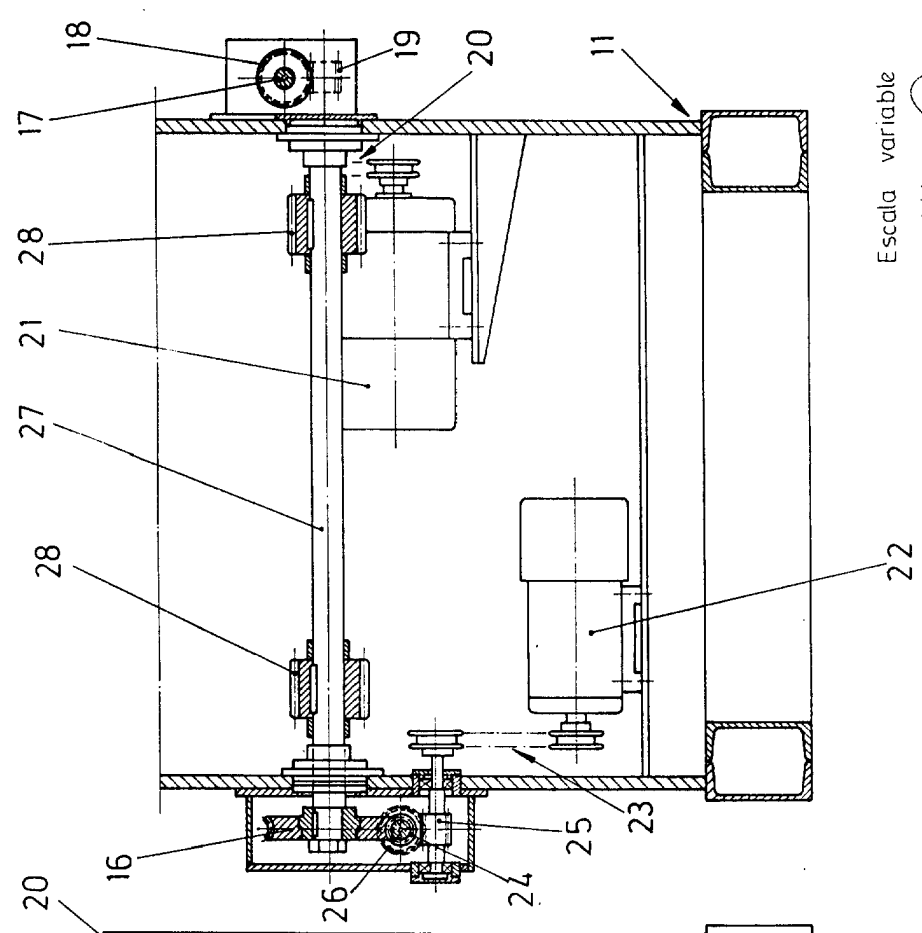


Fig.4



Escala variable

Madrid

El Agente, Oficial

MIGUEL FERNANDEZ-KOMSA PINZON
P. P.

