



ESPAÑA

BAD ORIGINAL

(19) ES	(11) NUMERO	(10) Y
	(21) 232806	
	(22) FECHA DE PRESENTACION	

MODELO DE UTILIDAD

(30) PRIORIDADES: (31) NUMERO	(32) FECHA	(33) PAIS
----------------------------------	------------	-----------

(47) FECHA DE PUBLICIDAD	(51) CLASIFICACION INTERNACIONAL A47B
--------------------------	------------------------------------------

(54) TITULO DE LA INVENCIÓN
CIERRE PERFECCIONADO PARA ENCIMERAS DE MUEBLES DE COCINA.

(71) SOLICITANTE (S)
D. José Luis Iturbe Múgica

DOMICILIO DEL SOLICITANTE
Pabellón Industrial, Barrio Igarategui, s/n, URNIETA (Guipúzcoa)

(72) INVENTOR (ES)

(73) TITULAR (ES)
D. José Luis Iturbe Múgica

(74) REPRESENTANTE
VICTOR GIL VEGA

BAD ORIGINAL

MEMORIA DESCRIPTIVA

El registro del Modelo de Utilidad que se solicita tiene por objeto garantizar la explotación exclusiva en todo el territorio nacional y sus posesiones de un cierre perfeccionado para encimeras de muebles de cocina, conforme se describe a continuación y se representa gráficamente en los adjuntos dibujos, a título de ejemplo.

La presente invención se refiere a un cierre de encimeras para muebles de cocina, el cual ha sido sensiblemente perfeccionado en algunas de sus partes constitutivas, al objeto de obtener una mayor funcionalidad en el mismo. El citado cierre, está destinado a constituir un remate del borde anterior de las encimeras, al objeto de evitar las filtraciones de humedad que provoca el desprendimiento de las láminas de recubrimiento del tablero de aglomerado constitutivo de las citadas encimeras.

Como es sabido, la fabricación de muebles de cocina se realiza, dentro del campo de la madera, a partir de aglomerados que posteriormente son recubiertos por una hoja de madera noble, o bien mediante placas de formica.

En cualquier caso, el recubrimiento se realiza mediante piezas de dimensiones acordes con el cuerpo a cubrir, de modo que en correspondencia con sus aristas se establecen líneas de fácil acceso para la humedad al núcleo de aglomerado de la pieza.

Como también es sabido, esta infiltración de humedad provoca una deformación en el aglomerado, a la vez que provoca igualmente el despegado de las láminas de recubrimiento, lo que origina un rápido envejecimiento del mueble. Este problema se agrava cuando los muebles están

BAD ORIGINAL

sometidos a la acción de atmósferas sobrecargadas de humedad, como sucede en el caso de los muebles de cocina.

Tratando de obviar estos problemas, el mismo solicitante es propietario del Modelo de Utilidad número 230.557, en el que se reivindicaba un cierre de encimeras, cuya finalidad se centraba sobre el hecho de hacer imposible el acceso de humedad al tablero de aglomerado a través de las líneas de unión entre las láminas de recubrimiento anteriormente mencionadas, al menos en el borde frontal del mueble que es en el que se prevé la disposición del aludido cierre. Dicho cierre está constituido por un perfil de adaptación frontal a la encimera, que adopta la forma de una U con sus ramas arqueadas, una de las cuales cuenta con una aleta interna determinante de un diedro de acoplamiento al borde anterosuperior de la encimera, mientras que la otra aleta se engarzaba con un soporte fijo al panel frontal del mueble, fijándose asimismo el propio cierre mediante tirafondos enclavados sobre el borde anterior de la encimera, cuyas cabezas quedaban cubiertas por una placa embellecedora convenientemente anclada a una guía establecida en la cara frontal del propio cierre.

El objeto de la presente invención se centra precisamente sobre una serie de perfeccionamientos introducidos en este cierre, consistentes en la disposición sobre la aludida pieza soporte, y más concretamente sobre la cara interna de su rama horizontal, de una acanaladura de sección en T invertida en la que se alojan de una manera estable una pluralidad de tuercas, provistas de los correspondientes vástagos roscados que, emergentes

a través de la ranura prevista en la mencionada acanaladura, inciden sobre la cara inferior de la encimera, al objeto de presionar fuertemente el cierre contra la misma y, de este modo, asegurar la hermeticidad del mismo, cuando se manipulan los citados vástagos a través de orificios operativamente practicados sobre la pieza soporte, en correspondencia con el fondo de la acanaladura.

Así pues, las aristas frontales de la encimera quedan perfectamente cubiertas y protegidas por el perfil de cierre, asegurándose por los medios de apriete anteriormente descritos, la perfecta hermeticidad del conjunto.

Para complementar la descripción que seguidamente se va a realizar y con objeto de llegar a una mejor comprensión de las características de invento, se acompaña a la presente memoria descriptiva, como parte integrante de la misma, una hoja única de planos en la que con carácter ilustrativo y no limitativo se ha representado lo siguiente:

La figura 1, muestra una vista parcial en perspectiva de un mueble de cocina dotado en su encimera de un dispositivo de cierre acorde con la presente invención.

La figura 2 muestra una sección transversal del dispositivo de cierre, en la que aparece parcialmente representada la propia encimera y la puerta del mueble, y en la que pueden apreciarse claramente los distintos elementos que constituyen y aseguran el cierre aludido.

Aunque la invención se refiere, como anteriormente se ha expuesto únicamente a algunas partes constitutivas del cierre, va a describirse éste desde un punto de vista general al objeto de que pueda observarse con mayor

claridad cuales son los perfeccionamientos introducidos en el mismo, y como influyen en el contexto general del dispositivo.

5 A la vista de las figuras mencionadas, se observa como el cierre está constituido por un perfil 1, preferentemente de sección en U y con sus ramas arqueadas, cuyo borde superior 2, se adapta sobre la cara superior de la encimera, a la vez que lo hace sobre su cara anterior, con la colaboración de una nervadura ortogonal interna 3, determinante de un diedro recto en el
10 que encaja la arista anterosuperior de la encimera 4.

Además, el citado perfil 1, cuenta en su zona media, con una prolongación interna 5, cuya extremidad libre está acodada, determinando un apoyo sobre la cara anterior de la encimera 4. El anclaje del perfil 1 a la
15 encimera 4, se realiza con la colaboración de tirafondos 6 que atravesando orificios practicados en la zona media del perfil 1, se enclavan en el borde frontal de la encimera 4.

20 Al objeto de que las cabezas de los tirafondos 6 aludidos resulten invisibles, el perfil 1 cuenta con dos aletas 7 enfrentadas, dispuestas en la cara externa de su zona media y determinantes de una guía para el paso de una lámina decorativa 8, que cubre las cabezas de
25 los tirafondos 6, como puede apreciarse claramente en la figura 2.

El borde inferior del perfil 1 encaja en un soporte 9 solidario a la zona superior del frente del mueble, justo debajo de la encimera, mediante los adecuados
30 tirafondos 10.

BAD ORIGINAL

El citado soporte 9, está constituido por un perfil en L cuya rama vertical es la de adaptación y fijación a la zona frontal superior del mueble, mientras que su rama horizontal incorpora en su cara interna una acanaladura 11 de sección en T invertida, el fondo de la cual determina una guía por la que se deslizan una pluralidad de tuercas 12 las cuales se ven posibilidades de desplazamiento lineal pero imposibilitadas de giro, de manera que mediante el aludido desplazamiento longitudinal dichas tuercas 11 quedan enfrentadas a los respectivos orificios 13 practicados en el fondo de la acanaladura 11 estando dichos orificios destinados al paso de un util de accionamiento, tal como un destornillador, para el apriete de los vástagos roscados tensores 14, cuya extremidad interna está destinada a incidir sobre la cara inferior de la encimera 4.

De esta manera, una vez posicionado el perfil adecuadamente en cuanto al diedro formado por su borde superior 2 y su aleta ortogonal interna 3 con respecto al borde anterosuperior de la encimera 4, se procede al tensado de dicho perfil mediante el accionamiento de los vástagos roscados 14, con un destornillador, para lo cual dichos vástagos cuentan en su extremidad externa con una ranura diametral. El giro de estos vástagos 14, determina el desplazamiento de la tuerca con respecto a los mismos, al hacer estos topen contra la cara inferior de la encimera 4, de manera que el desplazamiento de las tuercas 12 origina una tensión de la pieza soporte 9 sobre el ala inferior del perfil 1, consiguiéndose una perfecta adaptación del ala superior 2 del mismo al borde anterosuperior

de la encimera obteniéndose un contacto íntimo entre estos elementos que hermetiza al conjunto por su zona superior, mientras que inferiormente, la propia tensión existente entre el ala inferior del perfil 1 y el perfil soporte 9, hermetizan igualmente esta zona.

El soporte 9 se prolonga hacia abajo en un perfil embellecedor curvo cóncavo 15, el cual permite un fácil acceso de la mano del usuario hacia el tirador 16 montado sobre el borde superior de la puerta 17.

Dado el posicionamiento de los elementos de tensión, tuercas 12 y vástagos roscados 14, con respecto a la estructura del conjunto, estos elementos resultan totalmente invisibles, siéndolo en cambio únicamente la cara frontal del perfil 1 dotada de su lámina embellecedora 8, así como el propio perfil 15 dispuesto en la zona inferior a la encimera, con lo que el conjunto ofrece un aspecto estético que constituye una característica secundaria y complementaria de la característica de cierre perseguida y obtenida con el máximo grado de seguridad y eficacia.

Los materiales, forma, tamaño y disposición de los elementos que componen este CIERRE, serán susceptibles de variación, siempre que ello no altere el espíritu del invento.

La forma en que está redactada esta memoria, debe tomarse en sentido amplio, no limitativo.

BAD ORIGINAL

REIVINDICACIONES

Se reivindica como de propio y nuevo en España a favor de D. José Luis Iturbe Múgica, domiciliado en Pabellón Industria, Barrio Igarategui, s/n, Urnieta (Guipuzcoa), lo especificado en las siguientes reivindicaciones:

1ª.- Cierre perfeccionado para encimeras de muebles de cocina, que siendo de los que se constituyen mediante un perfil preferentemente en U, de ramas laterales arqueadas, dotado en las proximidades de su borde superior, de una aleta ortogonal interna determinante de un diedro recto de acoplamiento al borde anterosuperior de la encimera, mientras que inferiormente cuentan con un perfil soporte, convenientemente anclado a la zona frontal superior del mueble, justo bajo la encimera, y que recibe a la rama inferior del perfil en U, esencialmente se caracteriza porque la rama horizontal del aludido perfil soporte cuenta con una acanaladura longitudinal en su zona interna, de sección en T invertida, en el interior de la cual van introducidas una pluralidad de tuercas, convenientemente enfrentadas a otros tantos orificios previstos en el fondo de la citada acanaladura, pasando a través de dichos elementos (tuercas y orificios) sendos vástagos roscados cuya extremidad interna incide sobre la cara inferior de la encimera, habiéndose previsto que las citadas tuercas estén posibilitadas de desplazamiento longitudinal por el fondo de la acanaladura, pero imposibilitadas de desplazamiento giratorio.

2ª.- Cierre perfeccionado para encimeras de muebles de cocina, según reivindicación 1ª, caracterizado

5 porque los vástagos roscados quedan totalmente incluidos en la aludida acanaladura en T, existiendo desde los orificios acceso a los extremos libres de los vástagos roscados, los cuales extremos libres presentan medios adecuados para poder girar los vástagos, por ejemplo mediante un destornillador.

32.- "CIERRE PERFECCIONADO PARA ENCIMERAS DE MUEBLES DE COCINA".

10 Tal y como se deja descrito en la memoria precedente, que consta de nueve hojas foliadas y mecanografiadas por una sola de sus caras, y planos de forma y tamaño reglamentarios.

Madrid, 20 de Diciembre de 1977

P.A. de D. José Luis Iturbe Mígica

15 Victor Gil Vega

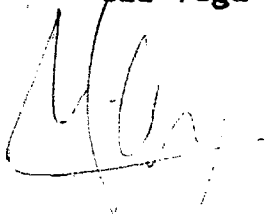


Fig. 1

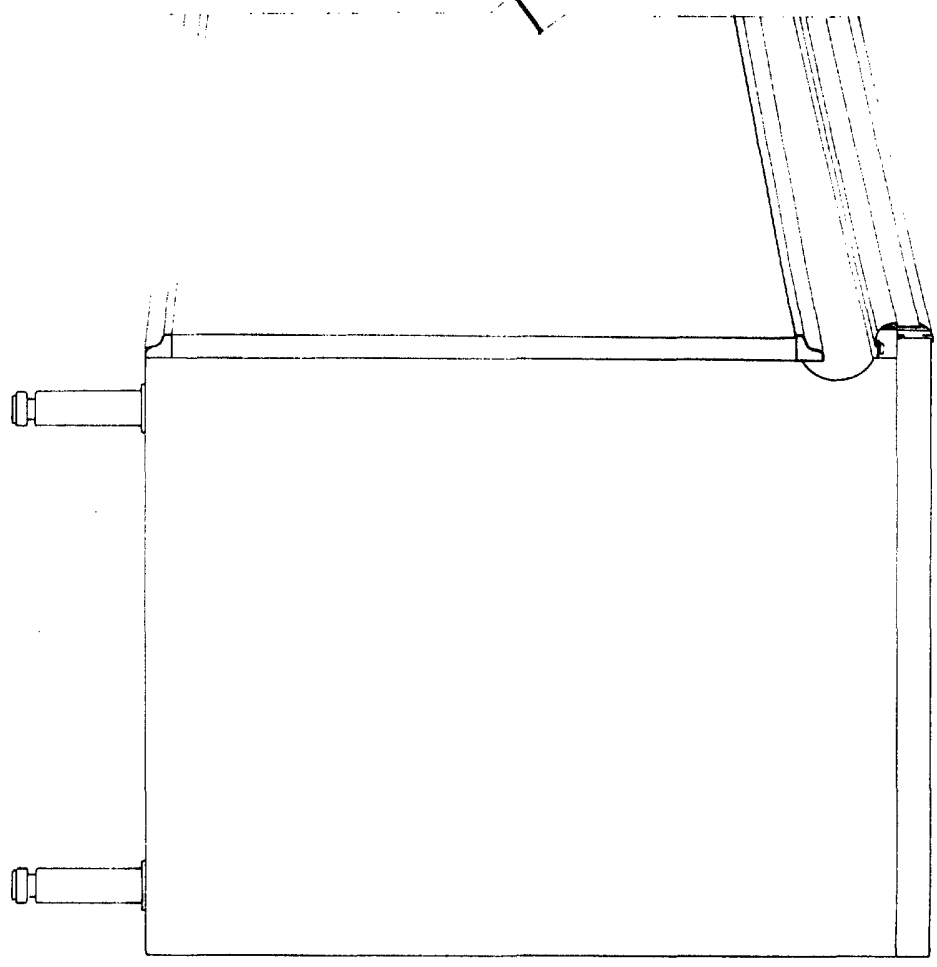
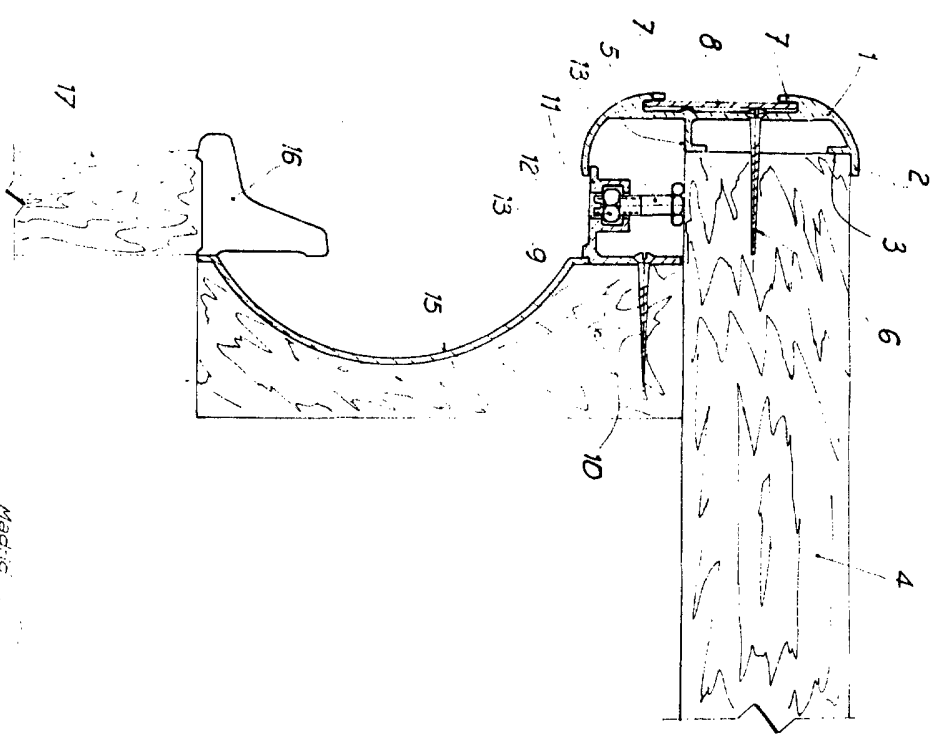


Fig. 2



ESCALA VARIABLE

MADRID
20 DIC 1977