



19	ES	11	NUMERO	10	Y
		21	232073		
		22	FECHA DE PRESENTACION		
			10.11.1977		

MODELO DE UTILIDAD

30	PRIORIDADES:	32	FECHA	33	PAIS
	31	NUMERO			

47	FECHA DE PUBLICIDAD	51	CLASIFICACION INTERNACIONAL
----	---------------------	----	-----------------------------

54	TITULO DE LA INVENCIÓN
"ARMAZON PARA LA FORMACION DE CONJUNTOS VERSATILES DE CAJONES"	

71	SOLICITANTE (S)
D. JUAN ILARRI CARRO	

DOMICILIO DEL SOLICITANTE	
HOSPITALET DE LLOBREGAT (Barcelona), Vallparda, 98	

72	INVENTOR (ES)
----	---------------

73	TITULAR (ES)
----	--------------

74	REPRESENTANTE
D. MANUEL DE RAFAEL GARCIA	

MEMORIA DESCRIPTIVA

El presente modelo de utilidad se refiere a una armazón para la formación de conjuntos versátiles de cajones, que aporta notables y sensibles mejoras sobre las diversas realizaciones existentes hasta el momento para la consecución de tal fin.

Son conocidos montajes de cajones para la formación de grandes grupos de los mismos, pero por lo común dichos cajones tienen una complejidad estructural y no pueden apartarse de una combinación modular única para permitir el ensamblaje entre los mismos.

La idea del presente modelo es dar a conocer una armazón apta para recibir cajones de tipo simplificado, y cuya estructura admita una gran versatilidad tanto en el dimensionado como en el número de cajones a contener por la misma. Ello se logra fundamentalmente a base de que la armazón esté constituida por cuatro paredes, acoplables por medios apropiados a las contiguas de armazones similares, provistas las paredes laterales de pestañas de apoyo y desplazamiento de los respectivos cajones, mientras que las paredes superior e inferior incorporan ranuras guías de montaje de tabiques intermedios que provistos de pestañas análogas a las precitadas coadyuvan en el guiado de los cajones.

Por otra parte, se ha previsto en el

actual modelo que las pestañas de apoyo y guiado de los cajones, tanto las montadas en los tabiques como en los laterales de la armazón sean amovibles con lo cual se permite regular la altura de los
5 cajones, lo que combinado con la anchura permite una total versatilidad en el dimensionado de dichos cajones.

También para facilidad de almacenaje de la armazón se ha previsto que sus paredes laterales
10 puedan ser igualmente independientes y acoplarse en la fase de montaje, por nervios y ranuras de guía, con las paredes superior e inferior.

Con el fin de facilitar la explicación se acompaña a la presente memoria descriptiva una hoja
15 de dibujos en la que se ha representado un caso práctico de realización, el cual se cita sólo a título de ejemplo no limitativo del alcance del presente modelo de utilidad.

En dichos dibujos:

20 La figura 1 es una sección longitudinal completa en alzado de la armazón en cuestión, mostrando separadamente una de las paredes laterales cuando es amovible.

25 La figura 2 se corresponde con una sección transversal alzada de la propia armazón por la línea de corte II-II de la figura 1 viendo en alzado lateral la configuración de uno de los tabiques interiores.

30 La figura 3 representa un detalle en sección parcial de una forma opcional de acoplamiento entre armazones.

Según tales figuras, la armazón para la formación de conjuntos versátiles de cajones objeto del presente modelo de utilidad está constituido por cuatro paredes -1-2-3-4-, dos laterales, una superior y otra inferior, que pueden formar una monopieza a modo de paralelepipedo hueco, o que pueden ser independientes las cuatro paredes, a cuyo efecto pueden acoplarse en el montaje, por ejemplo, a través de nervios cola de milano -5- de las paredes laterales deslizantes por ranuras guías -6- existentes en las paredes superior e inferior.

Dicha armazón incorpora cerca de sus esquinas interiores perfiles -7-8- para guiado de los cajones que se apoyan y deslizan además por pestañas -9- fijas a las paredes laterales -1-2-, o amovibles respecto a las mismas pudiendo en este caso colocarse en cualesquiera de las ranuras-guías -10- existentes en dichas paredes.

También las paredes superior -3- e inferior -4- disponen de ranuras-guía -11-12- para respectivos tabiques divisorios -13- que al final de su deslizamiento se enganchan a través de cortas uñas (no representadas en las figuras) en respectivos rebajes de las propias paredes citadas. También hacen tope frontal tales tabiques en un perfil delantero en "C" -14- de todas las paredes. Al igual que en el caso antes mencionado los tabiques -13- pueden llevar pestañas fijas -15- u opcionales -16- a distintas

alturas, o también tales pestañas pueden ser
amovibles -17- engarzando en respectivas ranuras-
-guía -18- de los mismos tabiques -13-. Algunos
de estos últimos llevarán además una pletina pos-
5 terior ortogonal -19- con taladros para el colgado
de la armazón y vaciados -19a- en el mismo tabique
para la cabeza del elemento de colgado.

Por último cabe citar que el acoplamiento
entre armazones puede ser de tipo muy variable,
10 y uno de ellos podría ser el representado a base
de una zona ligeramente elevada -20- existente
en la pared superior -3- encajable con el respectivo
nervio de centraje -21- existente en la pared
inferior de la armazón contigua, con seguro de
15 acoplamiento a través de simples tapones elásticos
tipo arpón -23- pasantes por los taladros en
correspondencia -25- de las armazones.

En cuanto al acoplamiento entre paredes
laterales se realiza igualmente con los tapones-
20 -remache -23- anclables en orificios -24- en
correspondencia de armazones contiguas, Para
cerrar los orificios de caras vistas se emplearán
tapones -22- de encaje a presión elástica.

Con tal estructura es evidente que
25 de acuerdo con el número de tabiques -13- a
colocar en la armazón y con la situación amo-
vible variable de las pestañas -17- puedan
establecerse formaciones versátiles de cajones,
de acuerdo con las necesidades.

30 El modelo, dentro de su esencialidad,

puede ser llevado a la práctica en otras formas de realización que difieran sólo en detalle de la indicada únicamente a título de ejemplo, a las cuales alcanzará igualmente la protección que se recaba. Podrá, pues, fabricarse esta
5 armazón en cualquier forma y tamaño, con los medios y materiales más adecuados y los accesorios más convenientes, por quedar todo ello comprendido en el espíritu de las siguientes
10 reivindicaciones.

REIVINDICACIONES

Se reivindica como objeto del presente modelo de utilidad:

5 1.- Armazón para la formación de conjuntos versátiles de cajones, caracterizado esencialmente por estar constituido por cuatro paredes formando un cuerpo, susceptible de ensamblarse amoviblemente con armazones contiguos, de cuyas paredes, las laterales, van provistas de pestañas inter-
10 medias de soporte y guiado de los cajones a montar en la armazón, que se apoyan y guían asimismo en otras pestañas análogas existentes en unos tabiques intermedios amovibles respecto a ranuras-guías existentes en correspondencia
15 a las paredes superior e inferior de la armazón.

20 2.- Armazón para la formación de conjuntos versátiles de cajones, según la reivindicación anterior, caracterizado porque tanto las paredes laterales como los tabiques intermedios disponen de ranuras-guías para colocación opcional de
25 pestañas de tipo amovible, lo que permite regular la altura de los cajones y la total versatilidad de su dimensionado junto con la regulación en anchura que determinan los tabiques.

3.- Armazón para la formación de conjuntos versátiles de cajones, según las reivindicaciones anteriores, caracterizado porque las cuatro paredes formativas de la misma son independientes y disponen de nervios y ranuras de ensamblaje

en su montaje, con lo que en posición desmontada ocupan un mínimo espacio para transporte y almacenaje.

4.- ARMAZON PARA LA FORMACION DE CONJUNTOS
5 VERSATILES DE CAJONES.

Consta la presenté memoria descriptiva de siete hojas mecanografiadas, acompañada de una lámina de dibujos.

Barcelona, para Madrid, 10 Noviembre 1977

JUAN ILARRI CARRO

p.a.



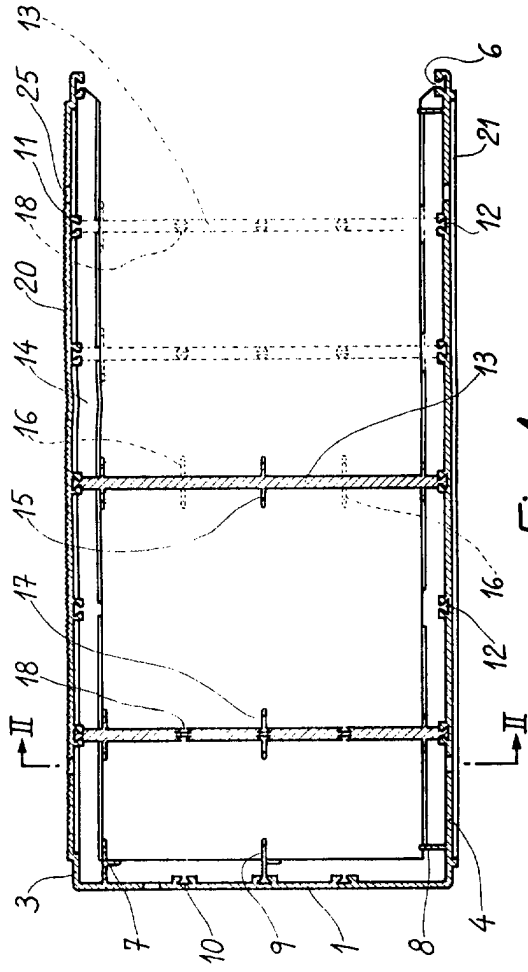


Fig. 1

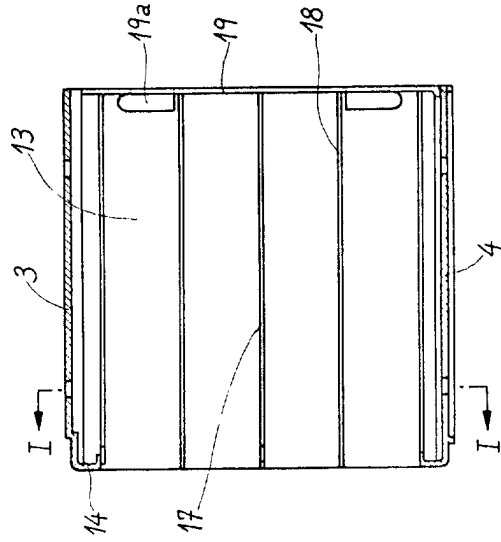
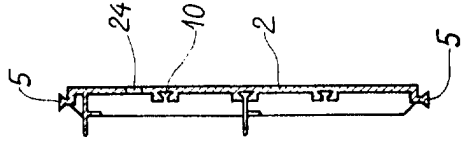


Fig. 2

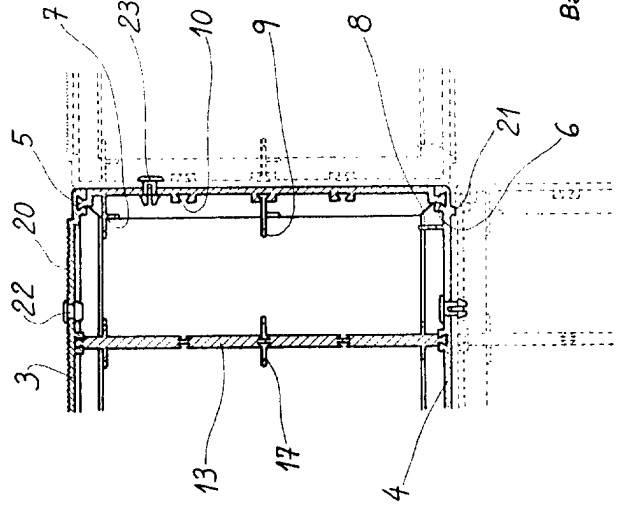


Fig. 3

[Handwritten signature]