



232010

P A T E N T E D E I N T R O D U C C I O N

por diez años

a favor de la compañía mercantil española, " LEGRAIN INDUSTRIAL, S. A. ", domiciliada en Barcelona, Avenida del Generalísimo Franco, número 415, p o r :

"PERFECCIONAMIENTOS EN LAS PANTALLAS ACUSTICAS RESONANTES".

M E M O R I A D E S C R I P T I V A

- 1 El desarrollo alcanzado por la técnica moderna en estos últimos tiempos en la reproducción en alta fidelidad de las normales grabaciones a 78 revoluciones por minuto, y muy particularmente de los micro-surcos a
- 5 33 1/3 revoluciones por minuto y 45 revoluciones por minuto, ha puesto en un plano de la máxima actualidad a las pantallas acústicas, las cuales han experimentado una rápida revolución y cuya finalidad exclusiva es el



232010

conseguir la más perfecta reproducción sonora.

Mediante los perfeccionamientos objeto de esta patente de introducción, se ha logrado en los Estados Unidos conseguir una respuesta aceptable a las notas graves, sin necesidad de recurrir a muebles de gran tamaño y costo elevado. La forma de conseguirlo es a base de sintonizar el conjunto mue-
5 ble-altavoz a la frecuencia resonante de este último, obteniéndose así una buena respuesta hasta una octava inferior a la frecuencia de resonancia del altavoz, y todo ello con
10 buen rendimiento y baja deformación.

La sintonía mecánica entre el mueble y el altavoz, se consigue encerrando el altavoz o altavoces en el interior de una caja acústica debidamente acondicionada, completamente cerrada a excepción de una ranura que posee entre un lado del
15 altavoz y el frente del mismo, los cuales constituyen el sistema resonante antes aludido que permite la sintonía simultánea del conjunto caja-altavoz y el acople con un muy aceptable rendimiento del altavoz con el ambiente.

Para la mejor comprensión de los perfeccionamientos que se solicitan, es oportuno ya, desde luego, referirse a los
20 dibujos adjuntos, esquemáticos, que representan una realización práctica perfeccionada a título de ejemplo, en el bien entendido de que las formas que en ellos se representan no son rígidas sino que son factibles de variación siempre y
25 cuando conserven la misma esencialidad.

En dichos dibujos se ha representado:

Una vista frontal de una pantalla perfeccionada sin altavoz, en la figura 1.

Una sección horizontal por A-A, en la figura 2.

30 Una sección vertical por B-B en la figura 3, y

Un detalle del panel para montar el altavoz, en la figu-



232010

ra 4.

De acuerdo con los citados perfeccionamientos, se constituyen las pantallas acústicas resonantes, partiendo de una caja 1 de secciones rectangulares, tanto horizontal como vertical, completamente cerrada, excepte la cara llamémosla frontal que presenta dos aberturas: una 2 mayor para el acople del altavoz del sistema, abertura que podría ser múltiple, caso de que existieran otros altavoces para acoplarse en la misma pantalla y otra abertura 3 de forma diversa (circular en las figuras) situada a la misma altura que el altavoz o altavoces y en el otro extremo de la cara frontal.

Siguiendo con los perfeccionamientos en cuestión, se previene al frontis de la caja acústica, y por su parte interior, de un reborde 4 que rodea a la abertura 2 del altavoz dejando una abertura 5' ó ranura, por su parte más próxima a la otra perforación por la que emergerán las ondas, y sobre el que se aplica el panel 5, detallado en la figura 4, que es sobre el que en definitiva se acoplan el altavoz o altavoces, los cuales se cubren con una pantalla de cheque o "baffle" en términos de radio, que se atornilla directamente al panel frontal.

El funcionamiento de la pantalla descrita consiste en que las ondas surgen a partir de la parte posterior del altavoz, emergen a través de un espacio entre el panel para montar el altavoz y el frontis de la caja, ofreciéndose así un espacio para la resonancia de las ondas sonoras.

Naturalmente, y conforme ya se ha adelantado, en la realización práctica de las mejoras objeto de esta patente, podrá ser objeto de la máxima variación todo cuanto pueda considerarse accesorio o circunstancial relativamente a la esencialidad de las mismas.



N O T A

SE REIVINDICA:

232010

5 1 - Perfeccionamientos en las pantallas acústicas resonantes, de acuerdo con los cuales se constituyen dichas pantallas partiendo de una caja de sección rectangular, tanto horizontal como vertical, completamente cerrada excepte la cara frontal que presenta dos aberturas: una mayor para el acople del altavoz del sistema, abertura que pasa a ser múltiple, de existir varios altavoces, y otra
10 abertura de forma especialmente diseñada, situada a la misma altura que el altavoz o altavoces y en el otro extremo de la cara frontal.

15 2 - Perfeccionamientos en las pantallas acústicas resonantes, según la reivindicación 1, de acuerdo con los cuales se provee al frontis de la caja acústica y por su parte interior, de un reborde que circunda la abertura del altavoz dejando una abertura o ranura por su parte más
20 próxima a la otra perforación, por que la emergerán las ondas, sobre el que se aplica un panel que en definitiva se porta al altavoz o altavoces, los cuales se cubren con una pantalla de cheque que se atornilla directamente a la pared frontal.

25 3 - Perfeccionamientos en las pantallas acústicas resonantes.

Consta la presente Memoria Descriptiva de cuatro hojas mecanografiadas por una sola cara, numeradas del 1 al 4 y con sus líneas numeradas, a su vez, de cinco en cinco y de una hoja con dibujos, anexa.

Barcelona, 13 noviembre 1956.

P.A.

LEONCIO DEL RÍO CUYÁS

P. P.

232010

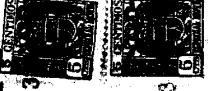


Fig. 7

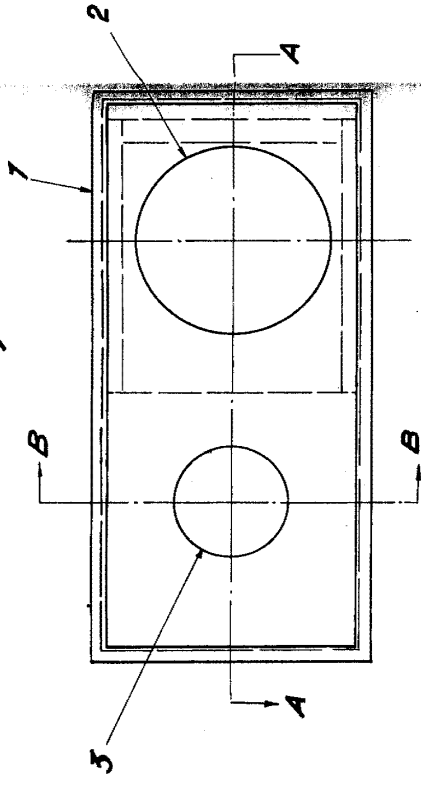


Fig. 3

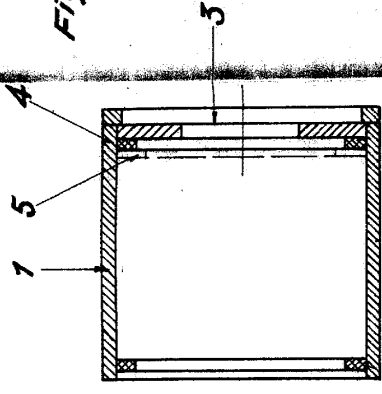


Fig. 2

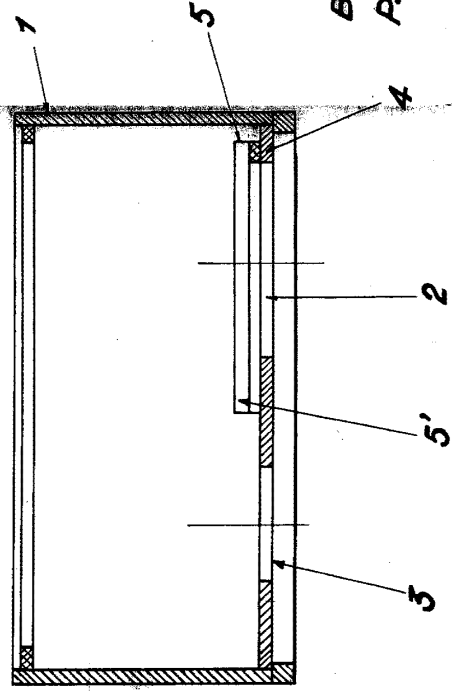
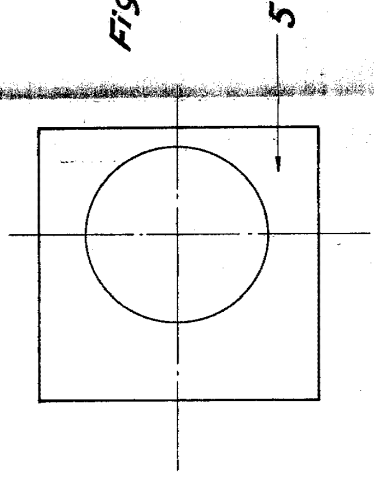


Fig. 4



BARCELONA 13 DE NOVIEMBRE DE 1956

P.A. LEONCIO DEL RÍO CUYÁS
P. E.

ESCALA VARIABLE