



ESPAÑA

10 ES	11 NUMERO	231385	10 Y
21	22 FECHA DE PRESENTACION	15 OCT. 1977	

231385

MODELO DE UTILIDAD

30 PRIORIDADES:	32 FECHA	33 PAIS
31 NUMERO		
P 26 48 064,8-27 <u>Reivindicaciones 1,2 y 3.</u>	23-10-1976	ALEMANIA
P 27 11 662,7-27 <u>Reivindicaciones 4,5,6 y 7.</u>	17-03-1977	ALEMANIA

47 FECHA DE PUBLICIDAD	51 CLASIFICACION INTERNACIONAL
1.12.77	B 43 L

54 TITULO DE LA INVENCIÓN

Dispositivo de sujeción de hojas para tableros de escritura y de dibujo.

71 SOLICITANTE (S)

Walter Habel G.m.b.H & Co. (sociedad alemana).

DOMICILIO DEL SOLICITANTE

5242 KIRCHEN (ALEMANIA FEDERAL) Brückenstrasse 4.

72 INVENTOR (ES)

73 TITULAR (ES)

74 REPRESENTANTE

D. CARLOS ROEB UNGEHEUER.

1 El presente modelo de utilidad se refiere a un dispositivo
de sujeción de hojas para tableros de escritura y de dibu-
jo con una superficie de sujeción unida con el tablero, -
consistente en material magnetizado y un carril de sujeción
5 dispuesto sobre la superficie sujetadora para el apriete -
fijo de las hojas, que es basculable alrededor de un canto
de basculamiento desde una posición de apriete a una posi-
ción de liberación.

10 Tal dispositivo de sujeción de hojas se conoce, por ejemplo
por la memoria de la patente alemana 1.611.811. Este dispo-
sitivo de sujeción de hojas se compone de una superficie -
de sujeción magnetizada con carril de sujeción coordinado
de material adhesivo magnéticamente. El carril de sujeción
15 posee una parte de sujeción, que descansa sobre la super-
ficie sujetadora plana magnetizada y una parte de agarre,
que sobresale de la superficie de sujeción. Si se compri-
me la parte de agarre hacia abajo, entonces se levanta la
parte de sujeción desprendiéndose de la superficie sujeta-
dora magnetizada. Después de soltar el carril de sujeción
20 es atraído por la superficie sujetadora magnetizada y su-
jeta fijamente la hoja inserta entremedias. Durante la -
introducción de la hoja a sujetar entre la superficie su-
jetadora y el carril sujetador, este último tiene que sos-
tenerse a mano hasta que se haya efectuado la alineación
25 exacta de la hoja en su posición, que deba sujetarse.
Se impone al objeto del modelo de utilidad el problema -
de crear un dispositivo sujetador de hojas del tipo indi-
cado en que el carril sujetador con medios sencillos pueda
sostenerse también en su posición abierta para que la hoja

1 pueda introducirse de modo cómodo y sin obstáculos entre
el mismo y la superficie sujetadora coordinada y para que
pueda alinearse allí. Sin embargo, al mismo tiempo, tam-
bién deberá asegurarse una fijación de posición construc-
5 tivamente sencilla y permanentemente segura en su funcio-
namiento del carril del sujetación en relación a la superfi-
cie sujetadora, tanto en la posición sujetadora, como tam-
bién en la posición de apertura.

10 Para resolver el problema principal, que sirve de base, -
está previsto que la superficie sujetadora tenga coordina-
da otra superficie magnetizada, que transcurre oblicuamen-
te a la misma y el canto formado entre ambas superficies
forma el canto de basculamiento para el carril sujetador.
La ventaja esencial de tal dispositivo sujetador de hojas
15 constituido de este modo reside en que las posiciones de
sujeción y de apertura del carril sujetador se determinan
por medios coincidentes en su función.

20 Debajo de la parte sujetadora del carril sujetador se fi-
ja la hoja, que deba retenerse, mientras que la parte de -
agarre se encuentra libremente por encima de la superfi-
cie oblicua adyacente. Por presión de los dedos sobre la
parte de agarre bascula el carril sujetador y libera en -
ello la hoja apretada; sin embargo al mismo tiempo el ca-
rril sujetador es atraído a través de su parte de agarre
25 por la superficie oblicua magnetizada y se retiene en la
posición de liberación. En ésta permanece durante tanto -
tiempo hasta que por ligero golpe sobre la parte sujetado-
ra abierta se inicie su proceso de cierre y entonces se -
efectúa sin ulterior manipulación.

1 Adecuadamente la fuerza magnética de la superficie de a-
priete se establece más fuerte que la fuerza magnética de
la superficie, que transcurre oblicuamente, porque para -
la sujeción fija de la hoja se necesita mayor fuerza que
para mantener abierto el carril sujetador. Esto puede ocu-
5 rrir por imantación de diferentes fuerzas pero también por
disminución de la superficie magnetizada, que transcurre
oblicuamente, por ejemplo, por utilización de una superfi-
cie magnética menos ancha o menos larga.

10 Según una característica de ulterior desarrollo del modelo
de utilidad, la superficie de sujeción y la superficie -
coordinada pueden constituirse por una pieza de perfil, que
se monte en el tablero, por ejemplo, se sujete sobre el
mismo por encolado.

15 Resulta una fijación economizadora de costes cuando las -
piezas de perfil se constituyen parcial o totalmente en -
forma de cola de milano y se comprimen en ranuras del ta-
blero constituidas correspondientemente o durante el pro-
ceso de fabricación se inyecta, respectivamente/⁹⁸Unde, en
20 el tablero consistente en material plastificable.

25 Al objeto de una fijación exacta y segura en su posición
del carril sujetador al tablero sobre sus superficies mag-
netizadas y al fin de un sencillo montaje, según el modelo
de utilidad se ha previsto además que los extremos de ca-
30 beza del carril sujetador, en la zona de la parte de aga-
rre, es decir, donde durante el accionamiento por presión
desde arriba se sumerge en el tablero, estén curvadas ha-
cia abajo y/o acodadas y en ello con las curvaturas, res-
pectivamente acodamientos engranan en cavidades de la pla-

1 ca respectivamente agarran por debajo de estas cavidades,
La fijación del carril de sujeción en el plano paralelo al
tablero que, por ejemplo, debe evitar, al borrar, un corri-
miento junto con la hoja sujeta por apriete, según otra -
5 característica del modelo de utilidad se alcanza, porque
las medidas de las cavidades en la placa, transversalmente
a la extensión longitudinal del carril de sujeción corres-
ponden a la anchura de la curvatura, respectivamente de los
acodamientos y esto tomando en consideración una pequeña
tolerancia de ajuste.

10 En ulterior ejecución se ha previsto que los acodamientos
en los extremos estén curvados en forma de gancho o en for-
ma redondeada y que engranen en cortes posteriores de las
cavidades. Por ello se alcanza que el carril sujetador no
15 pueda desprenderse sin medidas especiales del enlace con
el tablero. Tal medida, por ejemplo, puede consistir en la
utilización de un destornillador para levantar la curvatu-
ra en forma de gancho.

20 En lugar de los extremos en forma de gancho redondeados en
los acodamientos, su pieza terminal también puede estar -
provista de una cavidad en forma de agujero o de una rendi-
ja que termina lateralmente en la que, respectivamente -
en los que, desde arriba penetra un apéndice en forma de
verruga de la placa del tablero. Por ello se impide un des-
prendimiento fácil del enlace con el tablero.

25 Todavía es importante que el carril sujetador, en dirección
vertical, tiene que poseer un cierto espacio de holgura -
para ofrecer la posibilidad de sujetar varias hojas o un
30 cartón más grueso sobre el tablero.

1

Para alcanzar, esté los acodamientos deben estar montados con holgura entre las cavidades, cerradas hacia arriba. En la siguiente descripción se explicarán ejemplos de ejecución del modelo de utilidad y se ilustrarán por el adjunto diseño.

5

En ello muestran:

La figura 1, la vista parcial de un extremo de cabeza del dispositivo sujetador de hojas, visto desde arriba.

10

Las figuras 2 a 7, en sección a lo largo de la línea C-D en la figura 1, diferentes posibilidades de ejecución para un dispositivo de apriete de hojas según el modelo de utilidad.

15

La figura 5, una sección a lo largo de la línea E-F en la fig. 1, por una de los dispositivos sujetadores de hojas según las figuras 2 a 4, la figura 6, una sección a lo largo de la línea A-B en la figura 1 con ilustración del montaje del carril sujetador y

20

Las figuras 7 y 8, ilustraciones de sección correspondientes a la figura 6 por unas formas de ejecución modificadas de la fijación del carril sujetador.

Sobre el tablero 3, mediante un dispositivo sujetador de hojas puede fijarse una hoja 5 para escribir o para dibujar.

25

El dispositivo sujetador de hojas se compone esencialmente de una superficie sujetadora 1, situada aproximadamente paralela al plano de la base de trabajo, de material magnetizado, así como de un carril sujetador 4, que se constituye por material de adherencia magnética.

30

La superficie sujetadora 1 puede componerse, como permite

1 observar la figura 2, de un cuerpo de paredes relativamen-
te delgadas a modo de cinta o de tira o bien, como puede -
verse en las figuras 3 y 4, puede constituirse por carriles
de perfil 6, respectivamente 7. Tanto el cuerpo a modo de
5 cinta o de tira, como también los carriles de perfil 6 ó 7
están unidos fijamente con el tablero 3, respectivamente -
están insertos en éste. El carril de apriete 4 se compone
de una parte sujetadora 4a que está situada en el tablero
3 por encima de la superficie de sujeción/1 sobresale des-
de una parte de agarre 4b, que sobresale lateralmente por
10 encima de la superficie sujetadora 1 y está prevista por
encima de una superficie 2, que está dispuesta a partir del
plano de la superficie sujetadora 1 transcurriendo oblicua-
mente hacia abajo, en el tablero 3.

15 También la superficie oblicua 2, como permiten observar -
claramente las figuras 2 a 5 está ejecutada como superficie
magnetizada, en lo que entre ésta y la superficie sujeta-
dora 1 por debajo del carril sujetador 4 se forma un canto
de basculamiento.

20 La superficie oblicua 2, consistente en material magnetiza-
do, según las figuras 3 y 4 puede ejecutarse en una pieza
con la superficie sujetadora 1 también consistente en mate-
rial magnetizado. Sin embargo, como ilustra la figura 2, la
misma puede formarse por un cuerpo independiente, separa-
do de la superficie sujetadora 1 en forma de cinta o de ti-
25 ra.

Con su parte sujetadora 4a, el carril sujetador 4 sostiene
una hoja de papel 5 entre sí y la superficie sujetadora pla-
na 1 fijamente, en tanto que su parte sujetadora 4b en -
30

1 posición paralela a la superficie sujetadora 1 es atraída por fuerza magnetiza contra ésta.

5 Por presión de los dedos sobre la parte de agarre 4b del carril sujetador 4, su parte sujetadora 4a puede levantarse a la posición, visible en la figura 2, indicada con líneas de rayas y puntos, en la que se hace bascular el carril su-

10 jetador 4 alrededor del canto determinado por la superficie sujetadora 1 y la superficie oblicua 2. En esta posición se sostiene el carril sujetador 4 igualmente por fuerza magnética, porque su parte de agarre 4b adopta una posición paralela a la superficie oblicua 2 y está atraída contra ésta. Después de la inserción de la hoja de papel 5,

15 por ligera presión de un dedo sobre la parte sujetadora 4a del carril sujetador 4 puede levantarse la parte de agarre 4b de nuevo desde la superficie oblicua 2, después de lo cual la misma automáticamente, con su parte sujetadora 4a, se mueve en la dirección hacia la superficie sujetadora 1 donde entonces de nuevo se sostiene por fuerza magnética.

20 El carril sujetador 4 consiste en una tira de acero plano. En sus extremos de cabeza, la misma, en la zona de la parte de agarre 4b, está curvada hacia abajo y constituida de modo acodado, en lo que con curvaturas a modo de lengüetas, respectivamente acodamientos 9, engrana en cavidades 10, constituidas correspondientemente del tablero 3 como puede deducirse de las figuras 6 hasta 8.

25 El montaje del carril sujetador 4 se efectúa enchufando primeramente sólo un extremo de cabeza con su curvatura a modo de lengüeta, respectivamente con su acodamiento 9 en la correspondiente cavidad 10 del tablero 3.

1
5
10
15
20
25
30

Como el carril sujetador 4 consiste en una tira plana de chapa de acero, la misma puede flexionarse cómodamente, de tal modo como se indica en la figura 6, por líneas de rayas y puntos. Por consiguiente, también el otro extremo de cabeza del carril sujetador 4 con su curvatura, respectivamente acodamiento 9, a modo de lengüeta, puede introducirse en la cavidad 10, situada opuestamente, de la placa 3.

Las curvaturas, respectivamente los acodamientos 9, en sus extremos 11, están constituidos, bien sea como la figura 6 en forma de gancho o bien según la figura 7 curvados en forma de arco y engranan en partes posteriores 12 de las cavidades 10.

Según la figura 8, por el contrario, la pieza terminal de la curvatura a modo de lengüeta, respectivamente del acodamiento 9, está provista de una cavidad 13 en forma de un agujero o de rendijas, que terminan lateralmente, en que penetra un apéndice 14 a modo de verruga, que se encuentra en la cavidad 10.

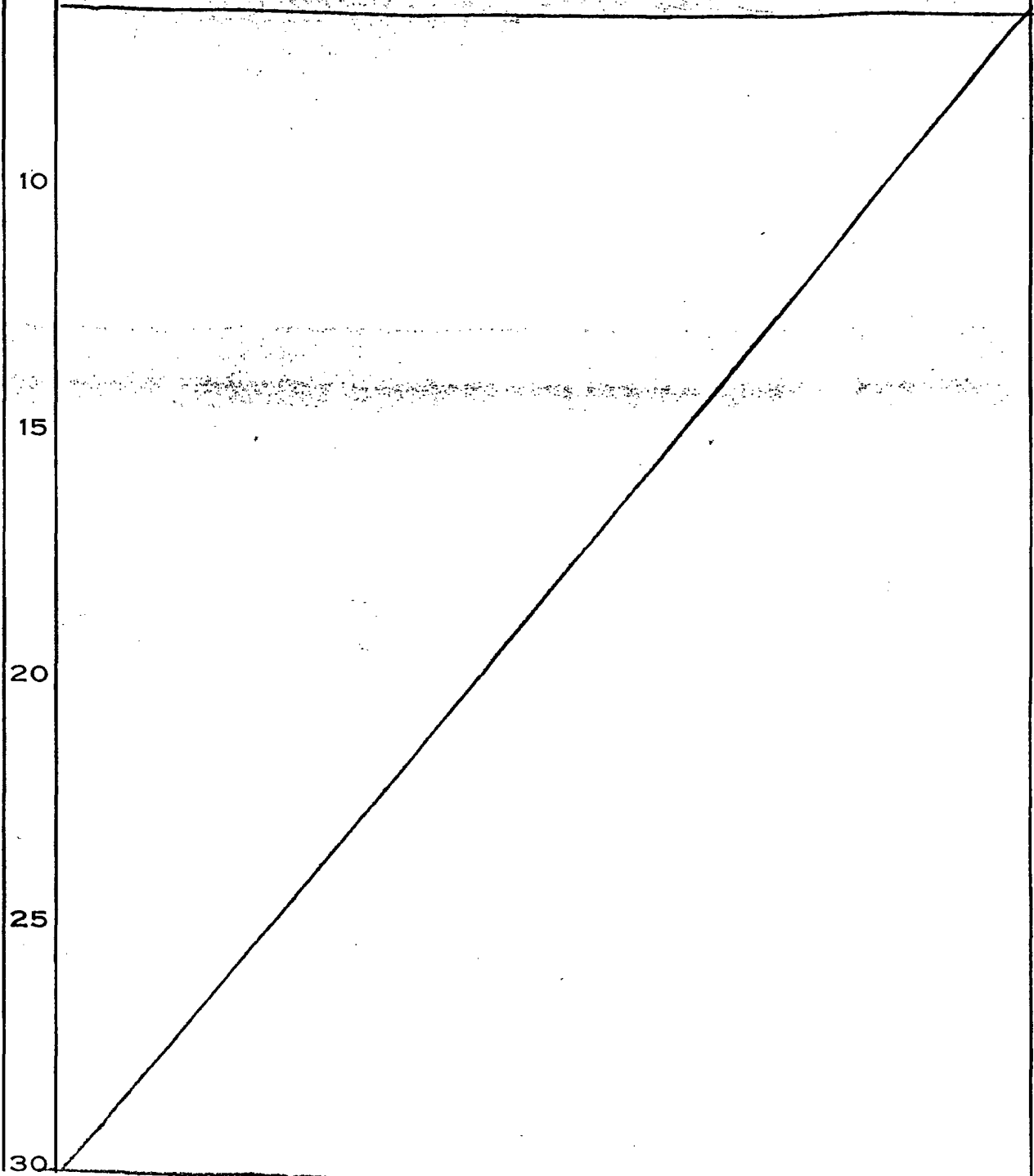
Las figuras 6 a 8 permiten observar que el carril sujetador 4 no puede desprenderse indeseadamente desde su enlace con el tablero 3.

Las figuras 1 y 5 aclaran que las medidas de las cavidades 10, transversalmente a la extensión longitudinal del carril sujetador 4, tomando en consideración una pequeña tolerancia de ajuste corresponden a la anchura de las curvaturas, respectivamente de los acodamientos 9, en forma de lengüetas.

Entre las curvaturas, respectivamente los acodamientos 9, en forma de lengüeta y las cavidades 10, cerradas hacia --

1 arriba, existe suficiente holgura para un levantamiento vertical del carril de sujeción 4, para poder sujetar firmemente también varias hojas de papel 5, ó bien un cartón más grueso sobre el tablero 3.

5 El presente modelo de utilidad recaerá sobre las siguientes reivindicaciones.



REIVINDICACIONES
=====

1

5

10

15

20

25

30

1 - Dispositivo de sujeción de hojas para tableros de escritura y de dibujo, con una superficie de sujeción unida con el tablero, consistente en material magnetizado y un carril sujetador, dispuesto sobre la superficie sujetadora para la sujeción fija de las hojas, que es basculable alrededor de un canto de basculamiento desde una posición de sujeción a una posición de liberación, caracterizado porque está coordinada a la superficie de sujeción otra superficie magnetizada, que transcurre oblicuamente a la misma y porque el canto, formado entre ambas superficies, constituye el canto de basculamiento para el carril sujetador.

2 - Dispositivo según la reivindicación 1, caracterizado porque la superficie sujetadora y la superficie coordinada forman la superficie de una pieza de perfil, que está montada en el tablero.

3 - Dispositivo según las reivindicaciones 1 y 2, caracterizado porque la pieza de perfil, total o parcialmente está montada en forma de cola de milano en el tablero.

4 - Dispositivo según una o varias de las reivindicaciones 1 a 3, caracterizado porque los extremos de cabeza del carril sujetador, en la zona de la parte de agarre, están curvadas hacia abajo a modo de lengüeta y/o están acodadas y con las curvaturas, respectivamente los acodamientos engranan en cavidades de tablero, respectivamente agarran por debajo de estas cavidades.

5 - Dispositivo según las reivindicaciones 1 a 4, caracterizado porque el acodamiento en sus extremos está constituido en forma de gancho o está curvado en forma redondeada,

1

así como engranan en cortes posteriores de las cavidades.

5

6 - Dispositivo según las reivindicaciones 1 a 5, caracterizado porque la pieza terminal de las curvaturas, respectivamente de los acodamientos, está labrada una cavidad, - en la que penetra un apéndice a modo de verruga del tablero.

10

7 - Dispositivo según las reivindicaciones 1 a 6, caracterizado porque las curvaturas, respectivamente los acodamientos están montados con holgura entre las cavidades, cerradas arriba, del tablero.

15

8 - Dispositivo de sujeción de hojas para tableros de escritura y de dibujo.

Según se describe y reivindica en la presente memoria descriptiva y consta de once hojas foliadas y escritas a máquina por una sola de sus caras y los planos que a la misma se acompañan.

20

Madrid, a

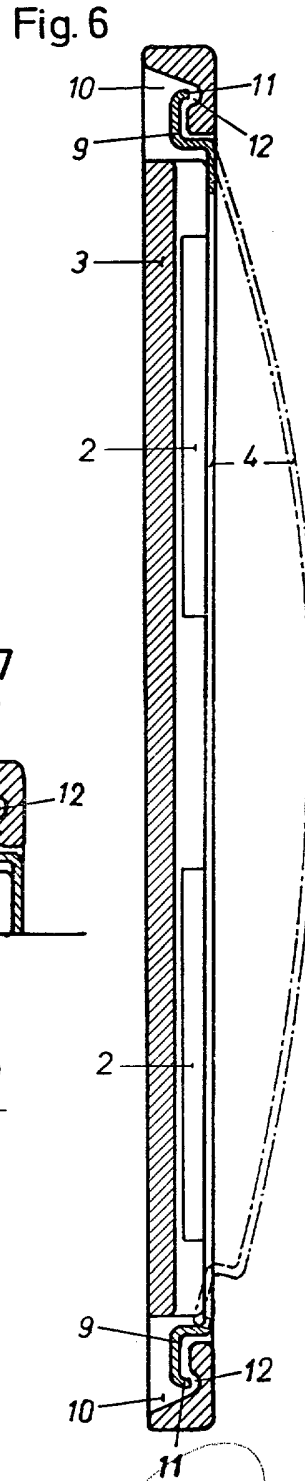
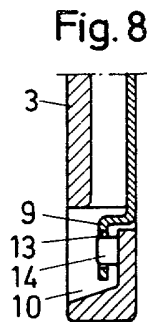
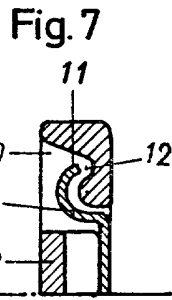
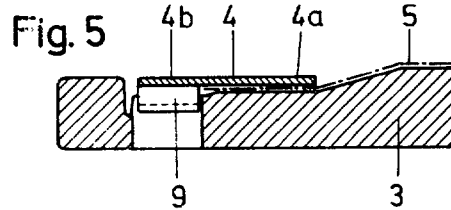
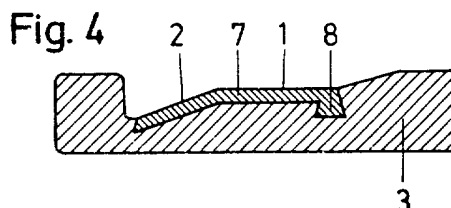
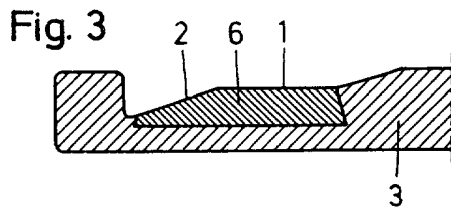
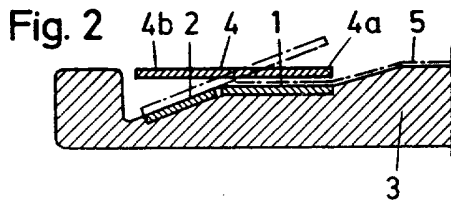
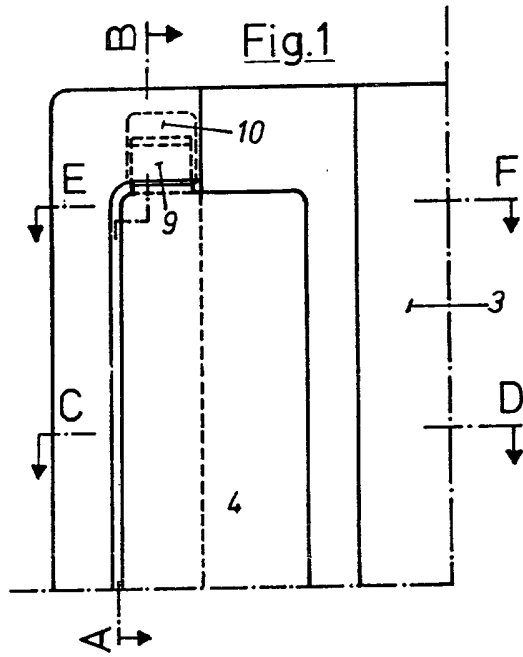
15 OCT. 1977

CARLOS ROER
P. R.

Fdez. Pedro Martínez

25

30



ESCALA 1/20
 WATSON & WATSON
 G.M.D.H. & CO.
 LONDON