



ESPAÑA

19	ES	11	NUMERO	230717	10	Y
		21				
		22	FECHA DE PRESENTACION	26 NOV. 1977		

MODELO DE UTILIDAD



30	PRIORIDADES:	31	NUMERO	32	FECHA	33	PAIS
----	--------------	----	--------	----	-------	----	------

47	FECHA DE PUBLICIDAD	51	CLASIFICACION INTERNACIONAL
			B6A5

54	TITULO DE LA INVENCIÓN
"GATO HIDRAULICO DE MULTIPLES USOS PERFECCIONADO PARA VEHICULOS".	

71	SOLICITANTE (S)
AGUIRREGOMEZCORTA, S.A.	

DOMICILIO DEL SOLICITANTE	
C/ Zubizarreta, s/n - ERMUA (Vizcaya).	

72	INVENTOR (ES)

73	TITULAR (ES)

74	REPRESENTANTE
D. MIGUEL FERNANDEZ-LOAYSA PINZON.	

AA/dg/ 6.555.-

1 La presente memoria descriptiva tiene  
como fin la declaración del objeto sobre el cual ha de recaer el  
privilegio de explotación industrial y comercial exclusivo en el  
territorio nacional de un Modelo de Utilidad de acuerdo con la  
5 vigente Legislación sobre Propiedad Industrial que, como el enun-  
ciado indica, se trata de "GATO HIDRAULICO DE MULTIPLES USOS PER-  
FECCIONADO PARA VEHICULOS".

10 La presente invención tiene por objeto  
un gato hidráulico de los comunmente utilizados para la elevación  
de vehículos cuando se precisa reparar una avería, un pinchazo,  
etc., o bien para efectuar operaciones propias del mantenimiento  
del mismo.

15 Pues bien, en tal tipo de gatos genéri-  
co convencionales, la invención introduce una serie de perfeccio-  
namientos tanto constructivos como funcionales, capaces de cons-  
tituirse por sí mismos en otras tantas ventajas totalmente nove-  
dosas, que aseguran un mejor y más perfecto cumplimiento del fin  
para el que se destinan, amén de facultarle, dada la versatilidad  
20 de uso conseguida, para un amplio abanico de aplicaciones, al  
mismo tiempo que puede ser perfectamente utilizada para cualquier  
tipo de vehículo.

25 Para ello, y según una característica  
propia de la invención nuestro gato hidráulico, se ha previsto  
que tenga un dimensionado en altura superior a la que presentan  
los convencionales fabricados en serie, con objeto de que, en  
aquellos vehículos que tengan la zona de enganche de actuación  
operativa del gato constituida en el propio parachoques, el reco-  
rrido hidráulico sea lo suficiente como para despegar la rueda  
30 correspondiente del suelo, pues es sabido que al enganchar del  
parachoques debe de despegarse primero la suspensión con sus mue-

lles o ballestas y luego la rueda.

Por otra parte en el extremo del vástago que asoma fuera del cuerpo del gato, va montado con posibilidad de giro libre una pieza de apoyo plano, el cual en virtud de su especial configuración sirve para múltiples aplicaciones de uso como más adelante se podrá comprobar.

Para conseguir tal versatilidad, el apoyo en cuestión tiene constituidas, en relación con sus extremos, sendas zonas que cumplen funciones de elementos de atrape, de las cuales una de ellas se constituye en uña ahorquillada, en tanto que la otra define un enganche hembra, quedando la zona de apoyo propiamente dicha intercalada entre aquellas.

De esta forma el susodicho apoyo queda facultado, en una de sus aplicaciones, para atrapar en su zona de enganche a uno de los eslabones de una cadena accesoria de tipo para la elevación, a cuyos extremos van acoplados en unión articulada respectivos tipos de enganches apropiados, para su aplicación selectiva a la parte correspondiente del vehículo a elevar.

Debido a la amplia gama de vehículos, y a que el punto destinado a recibir la fuerza de empuje del gato varía de unos modelos a otros, es por lo que se ha previsto que la cadena pueda llevar para cada modelo de vehículo, dos tipos de enganches diferentes de forma que uno de ellos pueda abrazar perfectamente al parachoques, en caso de que sea este el punto destinado para la aplicación de la fuerza de empuje del gato, y que el otro se adapte a las paredes de la ranura o alojamiento en caso de que el vehículo lo posea para tal fin.

En lo referente a la zona de apoyo propiamente dicha de la pieza, y de destacar que aquella tiene con-

1  
5  
formadas en su superficie una pluralidad de ranuras o picaduras a modo de moleteado, en la constitución de un apoyo antideslizante apto para ser aplicado a otro tipo de elevaciones, con lo que indudablemente se ven incrementadas las aplicaciones de uso de nuestro gato hidráulico preconizado.

10  
Por último debido a la especial configuración del enganche hembra de la pieza de apoyo, aquél puede ser ventajosamente utilizado, tanto para el enganche directo en algunas circunstancias, como para el acoplamiento de cables, extracción de objetos penetrados en tierra, en árboles, etc., toda vez que la uña ahorquillada tiene misiones similares a las propias del enganche, utilizándose selectivamente uno u otro elemento según la función que haya que realizar en cada caso.

15  
Para comprender mejor la naturaleza del invento en el plano adjunto hacemos una representación esquemática de su utilización, no siendo en absoluto limitativa y susceptible por ello de las modificaciones accesorias que no alteren las características esenciales.

20  
La figura 1 nos muestra una vista frontal del conjunto indicándonos en línea de trazo y punto, la cadena que complementa el invento.

La figura 2 es una sección longitudinal donde se aprecia la constitución interior del gato hidráulico.

25  
La figura 3 es una vista superior del elemento de apoyo dispuesto sobre él, la cadena.

30  
Según la invención, en el extremo del vástago (9) de empuje que asoma fuera del cuerpo (2) del gato hidráulico, va montada con posibilidad de giro libre una pieza (1) de apoyo plano, la cual presenta por toda su superficie una pluralidad de ranuras o moleteado (4) y en funciones operativas

1 de apoyo antideslizante cuando se la aplica directamente sobre el objeto a elevar.

5 Dicha pieza de apoyo (1) conforma superiormente y en uno de sus extremos una uña (6) ahorquillada y orientada hacia arriba en arco, la cual presenta constituido superiormente un vaciado (10) centrado en funciones de asiento; en tanto que por su otro extremo dicha pieza conforma también superiormente una zona (5) de enganche hembra.

10 Dicho enganche (5) entre las múltiples aplicaciones de uso operativo que puede tener, hace factible el atrape por enganche de uno de los eslabones (3) de la cadena (3)-ver figura 1 - accesoria para la elevación del vehículo, la cual cadena se ha previsto que comporte en relación con sus extremos y mediante unión articulada de ellos, respectivos tipos diferentes de enganches (7 y 8) de configuración adecuada para poder ser  
15 utilizados selectivamente uno u otro según se precise enganchar el parachoques del vehículo o introducir, por el contrario, el correspondiente enganche (7) en una ranura o alojamiento para tal  
20 fin constituido en el vehículo, todo ello en función de que el empuje elevador haya que aplicarlo en uno u otro sitio dependiendo del modelo del vehículo de que se trate.

25 Otra de las aplicaciones a que puede destinarse la cabeza (1) mediante su extremo lateral (10); es el de, a través de su garganta atrapar una cadena normal de tracción para usos diversos como puede ser el desplazar o deformar objetos relacionados o no con el automóvil.

30 Descrita suficientemente la naturaleza del presente invento, así como su realización industrial, sólo cabe añadir que en su conjunto y partes constitutivas es posible introducir cambios de forma, materia y disposición en cuanto tales

1 alteraciones no supongan variación sustancial del mismo.

5 El solicitante, al amparo de los Convenios Internacionales sobre Propiedad Industrial, se reserva el derecho de extender esta demanda a los países extranjeros si fuera posible, reivindicando la misma prioridad de la presente solicitud.

NOTA :

10 El Modelo de Utilidad que se solicita como nuevo en España por veinte años, de acuerdo con la vigente Legislación sobre Propiedad Industrial, deberá recaer sobre "GATO HIDRAULICO DE MULTIPLES USOS PERFECCIONADO PARA VEHICULOS", en todo de acuerdo con las siguientes

REIVINDICACIONES :

15 1.- Gato hidráulico de múltiples usos perfeccionado para vehículos, caracterizado por cuanto que en el extremo libre del propio vástago del gato, va montado con posibilidad de giro libre una cabeza de apoyo plano, en cuya superficie presenta conformadas una pluralidad de ranuras o picaduras a modo de moleteado y en funciones antideslizantes en su actuación directa de empuje sobre la parte del vehículo a elevar, toda vez que dicho apoyo comporta, formando parte íntima de él, sendas zonas en funciones de atrape, de las cuales una de ellas se constituye en uña ahorquillada orientada hacia arriba, en tanto que la otra zona conforma un enganche hembra, quedando tanto la referida uña como el enganche facultados para efectuar las funciones operativas propias de ellos, así como en disposición de recibir facultativamente por atrape a los eslabones de una cadena, en cuyos extremos van acoplados articuladamente dos tipos de enganche para la actuación selectiva de tiro sobre la oportuna y correspondiente parte del vehículo.

20

25

30

- 7 -

1  
2.- "GATO HIDRAULICO DE MULTIPLES USOS  
PERFECCIONADO PARA VEHICULOS".

5  
Según queda sustancialmente descrito  
en la presente memoria descriptiva que consta de siete hojas me-  
canografiadas por una sola cara acompañada de sus correspondien-  
tes dibujos.

Madrid,

- 2 AGO. 1977

El Agente Oficial.

MICHEL FERNANDEZ LOAISA PINZON

P. P.

10

15

20

25

30

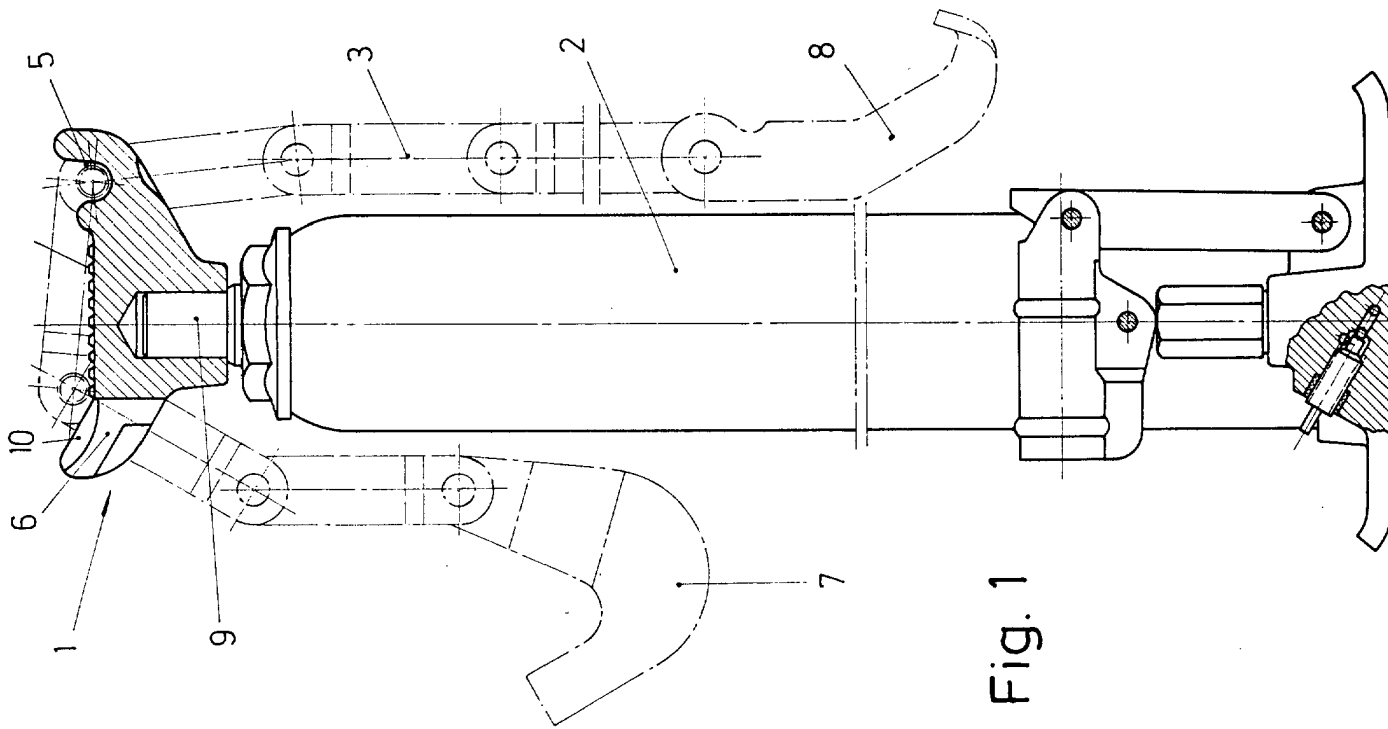


Fig. 1

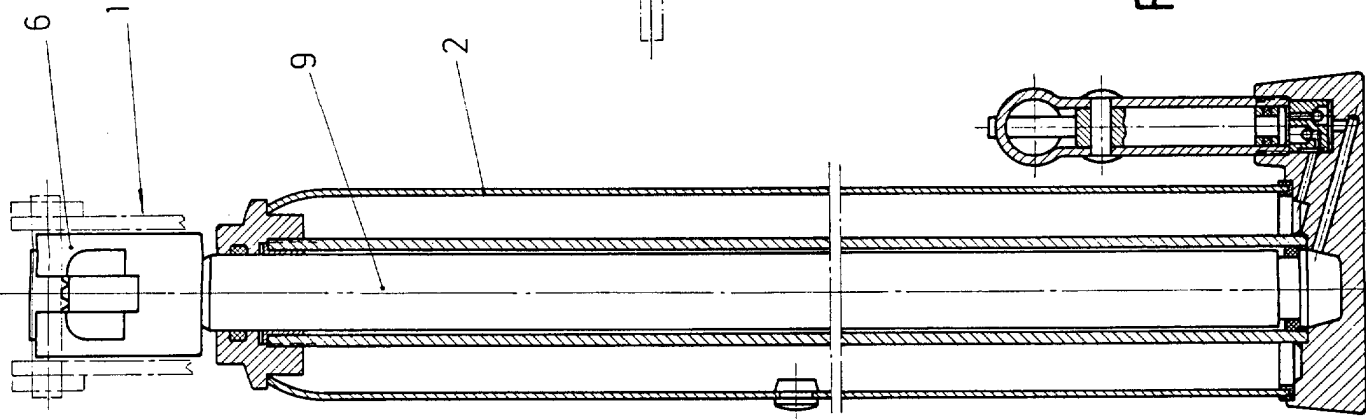
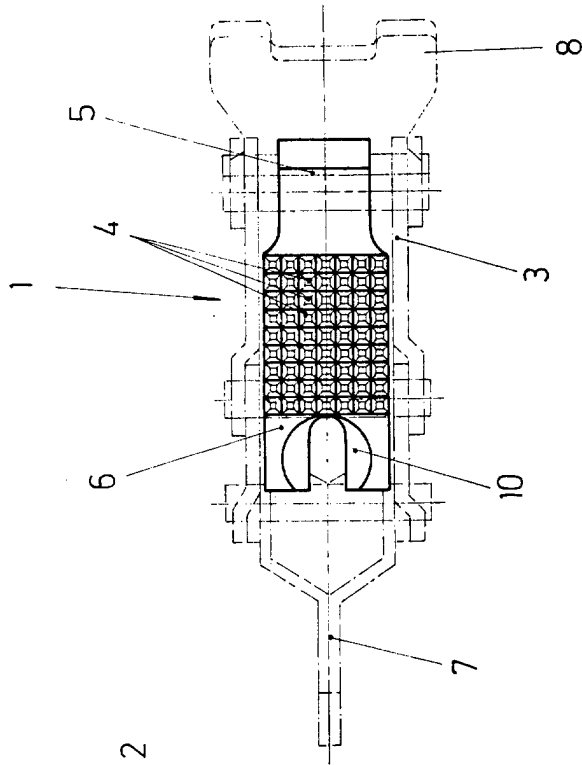


Fig. 2

Fig. 3



Escala variable  
Madrid - 2 AGO. 1977  
El Agente Oficial  
MIGUEL FERNANDEZ JORDAN PINZON  
P. R.