

230281

230281

P - 14.971



MEMORIA DESCRIPTIVA

para solicitar

P A T E N T E D E I N V E N C I O N

en

E S P A Ñ A

por VEINTE años

a nombre de SVEN WILHELM DAHLBECK, de nacionalidad sueca,
residente en Ymervägen 18, Djursholm, Suecia, por:

"DISPOSITIVO PARA CUBIERTAS O TAPANCOS O TECHOS BAJOS".

- o - o - o - o - o - o - o - o - o - o - o - o - o - o - o -

La invención se refiere a cubiertas bajas
o inferiores, y especialmente a aquéllas cubiertas que
consisten de un artefacto de soporte en el cual se en-
cuentran alojadas planchas o placas que están provistas
5 en los extremos de dos superficies que se enfrentan una
a la de la otra placa o plancha y que están provistos de
recortes que forman apoyos con los que descansan en un
soporte que tiene en lo principal un perfil en T.

Ya se ha propuesto anteriormente, afian-
10 zar las planchas o placas sobre una construcción de so-



5 porte que esté asegurada a la cubierta o techo, pero en el caso de esta clase de construcciones ya conocidas, los tirantes-soportes para suspender la cubierta inferior estaban, por lo menos en parte visibles, lo que en muchos casos era una desventaja, entre otras razones desde el punto de vista estético.

10 La invención se refiere a un modo nuevo de construir una cubierta baja, en la cual los dispositivos para colgar permanecen invisibles, sin que por ello desmerezcan sus demás ventajas, por ejemplo, la sencillez para desarmarla fácilmente.

15 El dispositivo según la invención se significa en lo esencial, en que las superficies de los extremos de las planchas que se enfrentan una con la otra, y para permitir el cambio de cada plancha independientemente de las demás, se encuentran contruidos de manera diferente, estando el recorte de una de las superficies de los extremos hecho de manera que se extienda hasta la arista inferior de la plancha, en tanto que
20 la superficie del extremo de la otra plancha con la que se enfrenta la anterior, tiene una lengüeta que sobresale y que al desmontarla oculta el tirante-soporte en forma de T. Estas superficies de los extremos están rebajadas de tal modo que al desmontar una plancha, esa se
25 puede desviar sobre la arista de su extremidad nombrada en primer término, sirviendo la arista mencionada en segundo lugar como eje de rotación, pudiendo extraerse así



la plancha del tirante-soporte sin deformar la plancha
y sin desmentar el soporte ni deformar las planchas ve-
cinas. La construcción de suspensión o de soporte puede
por lo mismo ser rígida, o a la más, tener "juego" sola-
mente en una dirección.

Se describe la invención en lo que sigue
y con referencia al dibujo, en el cual se muestran esqua-
máticamente, como ejemplo, dos cortes transversales de
una forma de ejecución de la invención en las Fig. 1 y 2,
en tanto que la Fig. 3 muestra una parte de la fig. 1 a
mayor escala. La Fig. 2 es una sección por la línea II-II
de la fig. 1.

En las Figs. 1 y 2 se designa con 1 un ar-
mazón de madera o cosa parecida, en el cual están affian-
zados a intervalos adecuados, en lo general filas para-
lelas de tirantes 2, los que llevan o tienen affianzados
los soportes 3 para las placas o planchas de la cubier-
ta 4. Los soportes 2 de una hilera o fila están, en la
forma de ejecución representada, unidos a los correspon-
dientes soportes de la hilera paralela por medio de miem-
bros intermedios 5. Por medio de miembros intermedios
parecidos pueden estar también unidos a la pared los so-
portes que quedan más cercanos a la misma.

Las planchas de cubierta 4 muestran en
sus superficies que quedan encontradas la una a la otra
y que forman los apoyos 6, por medio de los cuales las
planchas en los soportes 3 descansan en sus perfiles en
forma de T. Las superficies de los extremos laterales de



5 estos apoyos están rebajadas en 7 para poder hacer posi-
ble un fácil montaje y desmontaje. Como se desprende de
la Fig. 3, las superficies de los extremos encontrados
de las placas o planchas vecinas están desarrollados
de maneras distintas. El recorta de una superficie (la
de la izquierda) 4^a, se extiende por este motivo hasta
la arista inferior de la plancha, en tanto que la su-
perficie del extremo de la otra (la de la derecha) for-
ma una lengüeta 7^a que se proyecta hacia el exterior y
10 oculta el soporte de perfil F 3.

 Si para propósitos de control o cambio
hay que remover una de las planchas, se levanta ésta en
su arista de límite 4^a de tal modo que esta arista de la
plancha se desvíe al principio hacia arriba, sirviendo
15 el apoyo 6 de la otra arista 8 como eje de rotación al
posarse contra el soporte 3 de perfil en forma de T, has-
ta que la plancha sea empujada hacia afuera del soporte
y se le pueda extraer por abajo. De una manera corres-
pondiente se inserta una nueva plancha colocándola con
20 una arista en alto en el espacio intermedio entre dos
soportes vecinos 3 y en primer término con la arista
exterior de un apoyo 6 que se lleva a descansar en un
soporte 3, con lo cual la plancha se puede empujar hacia
abajo hasta que el apoyo opuesto 6 llegue a descansar
25 en su soporte 3.

 La Fig. 2 muestra, como 'están montados
los soportes. En esta Figura se encuentran las super-



5
10
15
20
25

ficies de los extremos de las placas o planchas y los soportes 3 indicados solamente de una manera esquemática, pero los mismos deben coincidir naturalmente con la ejecución según la Fig. 1, en lo esencial. Los tirantes 2 están hechos de hierro plano, de manera que al afianzarse a la cubierta superior se puedan doblar fácilmente o con relativa facilidad verticalmente a su propio plano, con lo que los soportes 3 puedan ser empujados lateralmente para adaptarse a las planchas. Este doblamiento de los tirantes de fierro tiene que tener lugar naturalmente antes de afianzar los miembros intermedios.

Para efectuar el montaje de una cubierta inferior de acuerdo con la Fig. 2 se procede de la manera siguiente para obtener los mejores resultados.

15
20
25

A una distancia de la pared que corresponda a la dimensión de las planchas que se utilicen se afianzan una hilera de tirantes 2 en su caso con los soportes 3, colgando de los mismos, para las planchas 4, pudiéndose se empero montar los soportes a los tirantes después de que éstos hayan sido colgados de las vigas de la cubierta superior o techo. Se coloca en seguida una primera hilera de planchas 4 de la manera arriba indicada, de modo que las planchas se apoyen contra este primer soporte 3 y una viga o cosa parecida contra la pared. Los tirantes se unen a la pared por medio de uniones 5, para que la construcción resulte estable. Luego se afianza la siguiente hilera de los tirantes 2 con los soportes 3 a la dis-

230281



1956

tancia requerida de la primera hilera y se coloca una nueva hilera de placas entre ambos soportes, uniéndose después a los tirantes de los soportes número dos con los tirantes de los soportes uno por medio de uniones 5, repitiéndose el proceso después cuantas veces sea necesario.

Se puede naturalmente también afianzar a las vigas de la cubierta o techo los tirantes con sus soportes antes de comenzar a introducir las planchas de la cubierta y luego unir los tirantes por medio de uniones 5 sucesivamente después de haber colocado las planchas de la cubierta.

Este dispositivo de montaje trae consigo ventajas considerables con respecto a procedimientos más antiguos de construcción. Así, por ejemplo, ya no es necesaria la exactitud que antiguamente se requería al hacer el montaje de la construcción de soporte, pues hay suficiente adaptación lateral debido a la movilidad o elasticidad de los tirantes, a pesar de lo cual esta manera de construir resulta sencilla y estable, y las placas pueden ser desmontadas con facilidad.

230281



- O - N O T A - O -

Los puntos de invención propia y nueva que se presentan para que sean objeto de esta Patente de Invención en España, por VEINTE años, son los siguientes:

5
10
15
20

1ª. - Dispositivo para cubiertas o techos bajos, el que consiste de planchas colgadas en un dispositivo de soporte, cuyas planchas muestran en dos superficies de sus extremos que quedan frente una de la otra, rebajas o cortes que forman apoyos con los que se puedan llevar a descansar en soportes que en su perfil muestran en lo esencial una forma T, que se significa porque las superficies encontradas de una plancha o placa que están provistas de recortes o rebajas, están desarrolladas de tal modo con objeto de facilitar el cambio de cada plancha o placa, que una superficie del extremo de una plancha muestre un recorte o rebaja que llegue a la arista inferior de la plancha o placa, en tanto que la otra superficie del extremo de la otra plancha tiene una lengüeta que surge del recorte o rebaja, la cual al

230281



5 desmontarla sobre el soporte en forma de T, así como el
que estas superficies de los extremos están rebajadas
oblicuamente de tal manera que al desmontar una de estas
planchas se puede hacer desviar sobre la arista del ex-
tremo mencionada en primer término y hacia arriba por
cuyo medio la arista del extremo mencionada al último
sirve como eje de rotación, y que la plancha puede ex-
traerse así de su empuje con el soporte por desliza-
miento y sin desmontar el soporte o deformar la plancha
10 o las planchas adyacentes.

2ª. - Dispositivo según la cláusula 1, en
el que los soportes están sostenidos por una hilera de
tirantes (2), los que están afianzados de manera movable
o elástica a la cubierta superior o a las vigas (1), que
15 se caracteriza por que los tirantes de los diferentes so-
portes están unidos entre sí y en su caso con una pared
límitece por medio de miembros de conexión y distancia-
miento (5).

3ª. - Dispositivo según la cláusula 2, el
20 que se caracteriza porque los tirantes (2) están construi-
dos de hierro plano o material similar, cuyo plano se en-
cuentra aproximadamente vertical a la dirección longitu-
dinal de los miembros intermedios de conexión y distancia-
miento.

25 4ª. - Dispositivo según las cláusulas 2 ó
3, que se caracteriza porque los miembros intermedios que
mantienen juntos a los tirantes (5) son de alambre de

230281



acero, fierro plano, u otro material similar.

5ª. - Dispositivo para cubiertas o tapancos o techos bajos.

Tal y como se ha descrito en la Memoria que antecede, representado en los dibujos que se acompañan y con los fines que se han especificado.

Esta Memoria consta de nueve hojas escritas por una sola cara.

Madrid, - 8 AGU 1956

P. A.

Antonio de Castro



Fig. 1

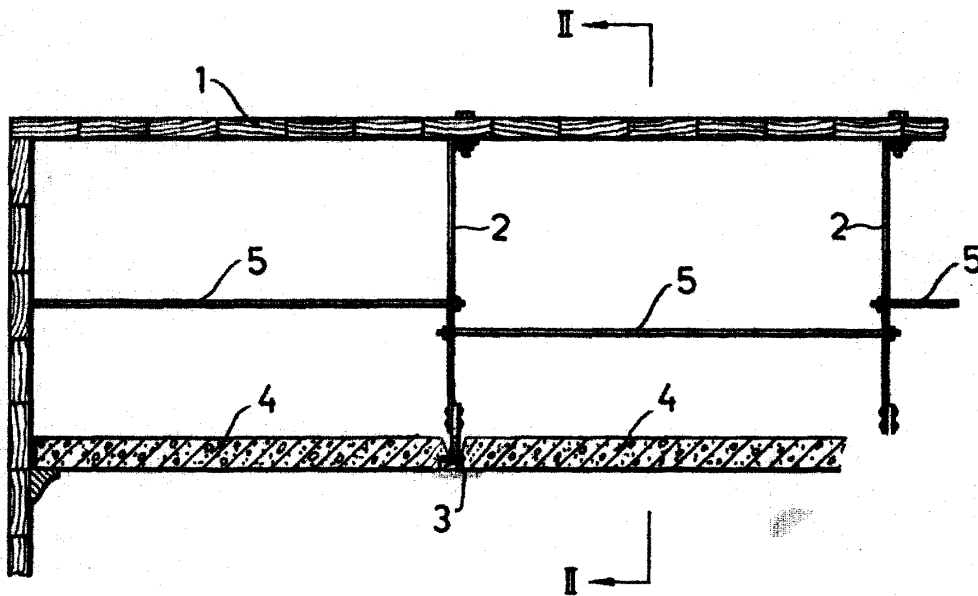
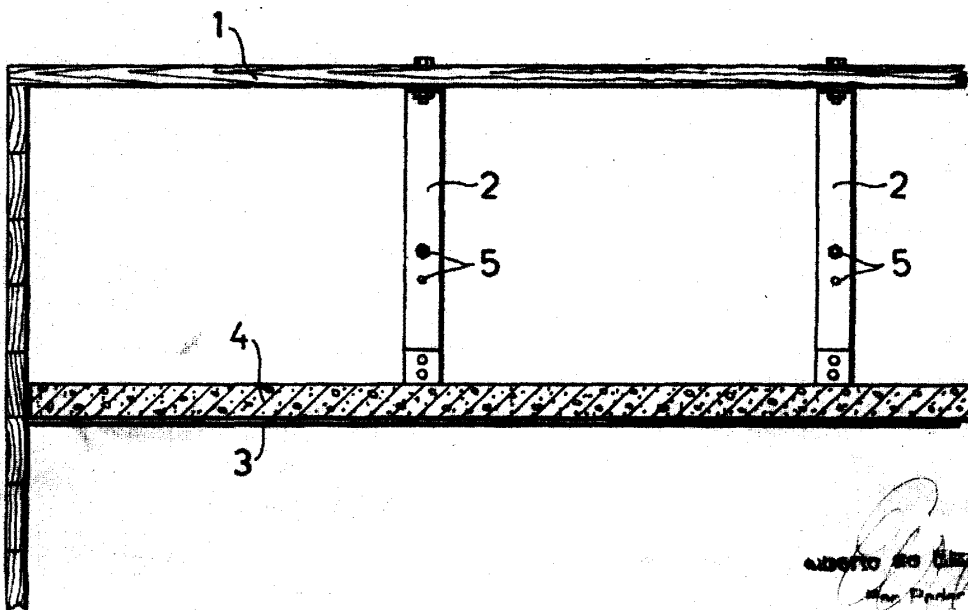


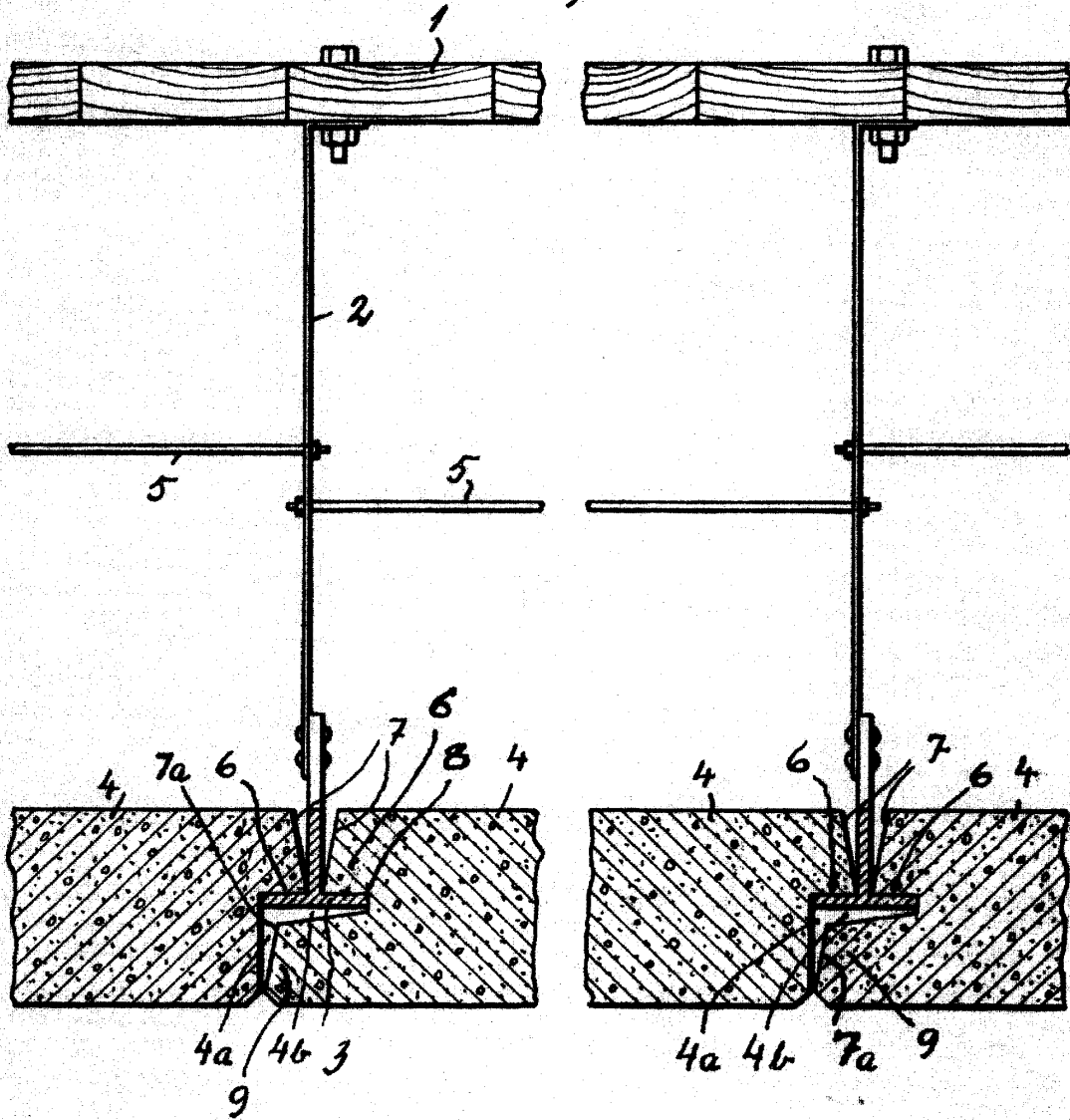
Fig. 2



ALBERTO DE SILVA
Arch. Pinar



Fig. 3



S. Dahlbeck