



ESPAÑA

19	ES	11	NUMERO	230235	10	Y
		21				
		22	FECHA DE PRESENTACION			

**MODELO DE UTILIDAD**

30 PRIORIDADES:			32 FECHA			33 PAIS		
31 NUMERO								
47 FECHA DE PUBLICIDAD				51 CLASIFICACION INTERNACIONAL				
				F16B: A01B				
54 TITULO DE LA INVENCIÓN								
ANCLAJE PARA APEROS AGRICOLAS E INDUSTRIALES								
71 SOLICITANTE (S)								
Gonzalo SANCHEZ-BEATO CARRASCO								
DOMICILIO DEL SOLICITANTE								
General Varela, 10 PEDRO MUÑOZ ( Ciudad Real)								
72 INVENTOR (ES)								
EL MISMO								
73 TITULAR (ES)								
EL MISMO								
74 REPRESENTANTE								
Virgilio ESPINAR SANCHEZ								

M E M O R I A  
=====

El Modelo de Utilidad que se presenta esta indioado para agricultura e industria  
pues cuando las piezas de un apero, agricola e industrial deben variarse en a-  
tencion a los anchos que exige el trabajo, surcos, traslado de materiales etc.  
esta piézas sujetas con tornillos han de ser desmontadas y vueltas a montar bus-  
cando los anchos apeteidos, con el consiguiente factor adverso del tiempo o  
que dichos tornillos hayan quedado oxidados por accion del agua, polvo etc.

5

DESCRIPCION DEL MODELO.- Este modelo consiste en una pieza movil ( Fig. 1) que  
se coloca sobre un bastidor ( Fig 3) el cual lleva diversas perforaciones, que-  
dando la pieza s jeta por medio de pasadores ( Fig 2) y al retirar estos queda  
libre para buscar el ancho apeteido. Al final de la pieza se coloca un apero  
agricola u otro utilil de trabaj, pala etc.

10

FIGURA NUMERO UNO.- Esta figura se aprecia la pieza vista de perfil en forma de  
"U" ( numero 1) la cual en su sentido natural va rodeada de un palastro ( numero  
2), a cuyo final se coloca el apero que dedecemos. Esta pieza lleva unas perfora-  
ciones equidistantes entre si que permiten colocar unos pasadores ( Fig 2) que  
la inmovilizan sobre el bastidor ( Fig 3).

15

FIGURA NUMERO DOS.- Se observa la pieza vista por su parte posterior en donde  
se ven al final de palastro descrito en la figura 1, la plaza donde se coloca  
el apero ( numero 1). Por otra parte se aprecian los pasadores ( numero 2) que  
ha inmovilizan en el bastidor ( Fig 3)

20

FIGURA NUMERO TRES. Een ella se aprecia la pieza descrita ( figuras uno y dos)  
colocada sobre el bastidor, que a su vez lleva en una de sus partes extremas  
unas horquillas donde va unido al tractor, esta pieza como se ha indioado ante-  
riormente puede moverse a voluntad buscando el ancho apeteido con solo retirar  
los pasadores que la dejan inmovilizada.

25

## REIVINDICACIONES

1. Anclaje para aperos agrícolas e industriales que se caracteriza esencialmente por estar formado por un perfil en forma de "U" en cuyas caras superior y posterior lleva unos taladros, equidistantes entre si, Dicho perfil va rodeado en su sentido normal de un palastro a cuyo final, en forma de horquilla, lleva soldadas dos piezas perforadas en sentido equidistante donde se fija el apero o herramienta que se dese.
2. Anclaje para aperos agrícolas e industriales, según reivindicación número 1 en el perfil en forma de "U" que constituye el cuerpo central del mismo y por los taladros, ya descritos, se introducen unos pasadores que dejan inmobilizado el apero sobre el bastidor, que previamente perforado, permite la movilidad del anclaje con solo retirar los pasadores, pudiendo de esta forma buscar los anchos apetecidos en el trabajo agrícola o industrial, según se destine.
- 3.- Anclaje para aperos agrícolas e industriales.

Madrid, 12 diciembre de 1.977

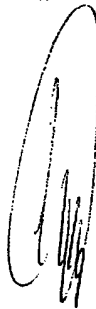


FIG 1

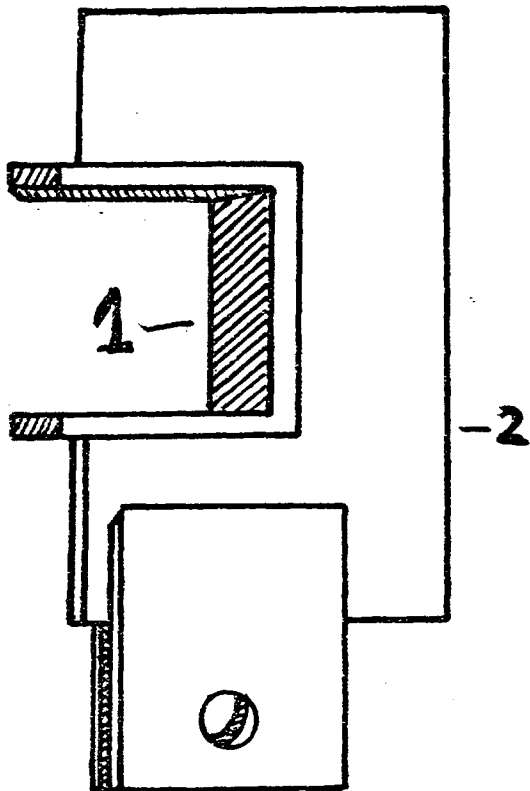


FIG-2

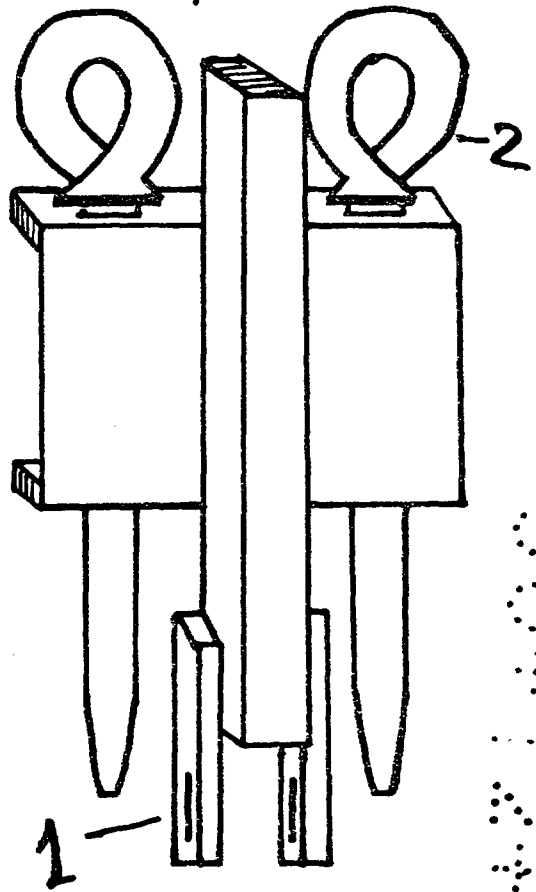


FIG-3

