



ESPAÑA

19 ES 11 NUMERO 22995 20 Y
21
22 FECHA DE PRESENTACION
13 de Julio 1977

229959

MODELO DE UTILIDAD

30 PRIORIDADES:
31 NUMERO 32 FECHA 33 PAIS

47 FECHA DE PUBLICIDAD 51 CLASIFICACION INTERNACIONAL
E05D

54 TITULO DE LA INVENCIÓN
"BISAGRA PERFECCIONADA"

71 SOLICITANTE (S)
D. MELQUIADES REVUELTA PEREZ

DOMICILIO DEL SOLICITANTE
MADRID.- Hacienda de Pavones, nº 3

72 INVENTOR (ES)

73 TITULAR (ES)

74 REPRESENTANTE
D. José Ibañez Verdugo

MEMORIA DESCRIPTIVA

La bisagra que seguidamente se describe como objeto de esta solicitud de Modelo de Utilidad presenta, sobre lo conocido en la materia, diversas ventajas que inmediatamente pasan a relacionarse, y que justifican plenamente la concesión del aludido privilegio de explotación exclusiva.

Como cualquier bisagra, la que ahora se considera consta de dos alas, unidas entre sí mediante eje de articulación.

Una de las alas, destinada a empotrarse, al menos parcialmente, en el elemento portador, es corta y ancha y presenta parcialmente una configuración en caja.

La otra ala, alargada y estrecha presenta, por ejemplo, sección transversal en U.

Algunas de estas características son en cierto modo genéricas y algunas otras ya constituyen peculiaridades de esta bisagra perfeccionada.

Pasando a analizar lo que ya son características decididamente específicas de esta bisagra, cabe decir que el ala más corta presenta una configuración simétrica según el eje longitudinal del conjunto, y un borde, al menos, perpendicular a dicho eje. En la zona de ese borde existe un aumento de altura y, por la cara opuesta, una prolongación hueca en media caña; dicha prolongación se

halla abierta hacia la parte de borde libre. Dentro de ella, y hacia dicho borde, existen dos amplias ranuras.

30 En estas ranuras se alojan las dos ramas de una configuración de horquilla que presenta la otra ala y mediante un eje que atraviesa todo ese conjunto, se produce la articulación de la bisagra.

También se caracteriza porque la parte comprendida entre ambas ranuras presenta un perfil de leva. Y contra él actúa un taco llevado por la otra ala y que, a modo de cerrojo, está cargado elásticamente contra dicho perfil de leva.

40 Con objeto de hacer más claramente comprensible cuanto antecede, poniendo al propio tiempo de relieve otras características y ventajas de esta bisagra perfeccionada, se describe seguidamente un ejemplo de realización de la misma, no limitativo, ilustrado en los dibujos adjuntos, en los cuales:

La figura 1ª muestra la bisagra en vista frontal exterior.

45 La figura 2ª^{1a} muestra en alzado.

La figura 3ª la muestra en vista frontal por el interior.

50 Y, finalmente, la figura 4ª representa en forma esquemática cómo se implanta dicha bisagra, ilustrando los posibles movimientos de la hoja articulada mediante ella.

Así pues, si se consideran primeramente, por un lado, las figuras 1ª y 3ª y, por otro lado, la figura 2ª. se aprecia que esta bisagra (figuras 1ª y 3ª) presenta un eje longitudinal de simetría constituyendo en su conjunto una configuración de largo apéndice recto, seguido de una cabeza.

En el ejemplo considerado, la cabeza, que es el ala -1- presenta un contorno aproximadamente de media elipse, cortada por su eje menor. Este eje constituye el antes aludido borde recto.

La otra ala, representada por -2-, es el a modo de largo apéndice recto.

Considerando la figura 2ª, se vé que el ala -1- presenta, hacia su cara visible, un uniforme aumento de altura, por ejemplo en forma de cuña, para llegar a la zona de implantación del eje de giro -3-. Por la cara opuesta presenta el faldón -4-, en media caña, abierto hacia el extremo y hacia el borde de implantación de -2-, tal como ya se ha dicho antes y el apéndice tubular -5-, por ejemplo roscado interiormente o susceptible de recibir un tornillo, clavo, pasador, etc.

La pieza -1- puede estar fabricada por inyección en un plástico adecuadamente resistente, pudiéndose ver en la figura 3ª el nervio longitudinal interior de refuerzo -6- del que arranca el apéndice -7-.

Desde luego que los salientes -4- y -7- quedan

alojados en las oportunas cajas practicadas en el correspondiente panel del mueble.

80 Se pretende que la otra hoja -2- de la bisagra pueda moverse, a partir de la situación de alineación representada en las figuras 1ª, 2ª y 3ª, 90º hacia un lado y hacia otro.

85 En el fondo -8- de la media caña -4- quedan configuradas dos amplias ranuras para el alojamiento y montaje giratorio, mediante el pasador -3-, de las ramas -9- de configuración en horquilla prolongaciones del ala -2-. Entre ambas ranuras queda la zona -10-, cuyo contorno libre presenta un peculiar perfil de leva, contra el que actúa fuertemente el taco -11-, por ejemplo de nylon, desplazable longitudinalmente en su alojamiento de -2-, y dotado del oportuno muelle de compresión -12-, alojado dentro
90 de dicho taco en su mayor longitud.

Otros detalles relativos al ala -2- afectan a su fijación y a su regulación. Tal es el caso del taladro
95 rasgado -13-, de extremo ensanchado, el tornillo -14- de reglaje de inclinación y los picos -15-, destinados a hincarse en la hoja de puerta.

El emplazamiento funcional puede ser como el ilustrado en la figura 4ª en el que al costado -16- del mueble
100 se fija la parte -1-, sujetándose la puerta -17- a la parte -2-. De esta forma dicha puerta -17- puede adoptar las

tres posiciones ilustradas mediante líneas de trazos, correspondiendo la dirigida hacia arriba a la situación de cerrado, la horizontal a la de una primera apertura, y la
105 dirigida hacia abajo a una apertura total.

En esta figura 4ª se vé cómo la parte -1- queda formando perpendicular entre las posiciones de cerrado y de máxima apertura.

Entre las dos posiciones de apertura ilustradas,
110 la parte -2- se mueve con relación a la -1- sin más dificultad que el efecto de frenado que ofrece el ataque del taco -11- contra el perfil redondeado concéntrico de la leva -10-. Sin embargo, el paso de la posición de cerrado a la representada horizontal o viceversa se produce
115 ejerciendo un mayor esfuerzo y con un efecto de salto elástico por presentar una parte más abrupta el repetidamente citado perfil de leva.

Evidentemente, respecto a lo descrito e ilustrado, pueden introducirse en la práctica cuantas modificaciones de detalle, por no alterar lo esencial de esta bisagra perfeccionada, tengan cabida en el marco de las reivindicaciones que siguen.
120

N O T A

Descrito suficientemente el objeto de esta solicitud de Modelo de Utilidad, se declaran de novedad en España las siguientes:
125

REIVINDICACIONES

130 1ª.-Bisagra perfeccionada, que se compone de
dos hojas, unidas entre sí mediante pasador de articu-
lación, siendo una de ellas más ancha y con terminación
de herraje ornamental, mientras que la otra arranca de
ella, como un apéndice largo y estrecho, caracterizada
por el hecho de que la citada en primer lugar presenta
un borde recto en su zona de arranque de la otra, re-
135 gruesándose lateral y progresivamente hacia ese borde,
por la cara vista, presentando por la cara opuesta una
prolongación en forma de caja de media caña, abierta ha-
cia el mencionado borde y con orificio en su fondo, y
presentando también en la misma cara uno o más apéndice-
140 ces de fijación, ofreciendo dentro de dicha media caña
una disposición formada por dos amplias ranuras iguales,
en las que se implantan las ramas de horquilla de la otra
hoja, y se produce la articulación de giro, quedando en-
tre ambas ranuras una parte también maciza con su borde
145 libre configurado en perfil de leva.

2ª.- Bisagra perfeccionada, según la reivindi-
cación 1ª, caracterizada además por el hecho de que la
otra hoja presenta un taco deslizante longitudinalmente
y que, cargado por un muelle de compresión, alojado en
150 su mayor parte en dicho taco, presiona al perfil citado
de leva para dar al giro mutuo distinta dureza según las

posiciones, pudiendo ser dicho giro de 180º, 90 a cada lado de la hoja fija..

3ª.- BISAGRA PERFECCIONADA.

155

Todo tal y como se describe y reivindica en la presente Memoria Descriptiva que consta de siete hojas y se ilustra con los dibujos que la acompañan.

Madrid, a trece de Julio de mil novecientos setenta y siete.

MELQUIADES REVUELTA PEREZ

p. a.



FIG. 1

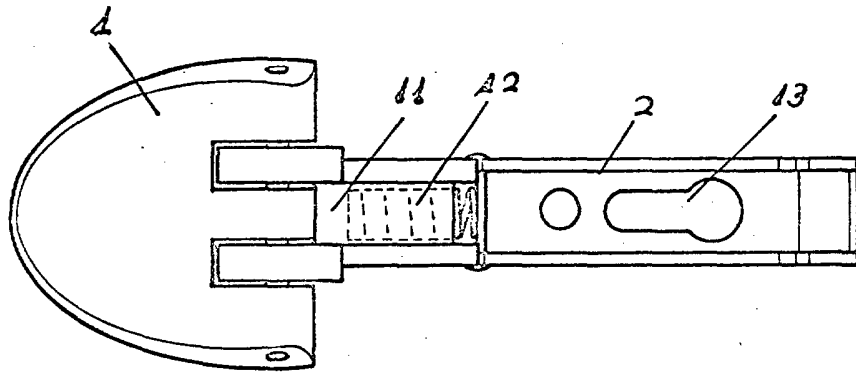


FIG. 2

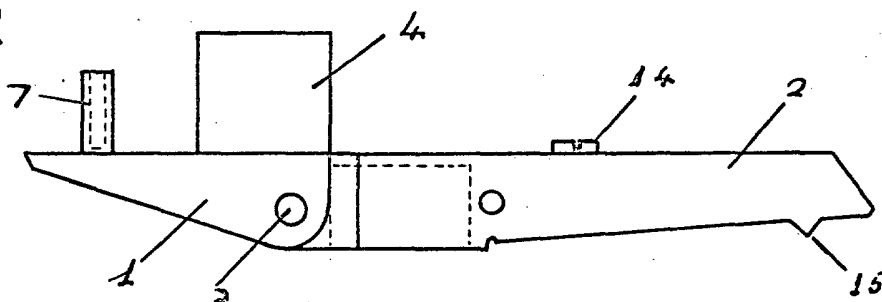


FIG. 3

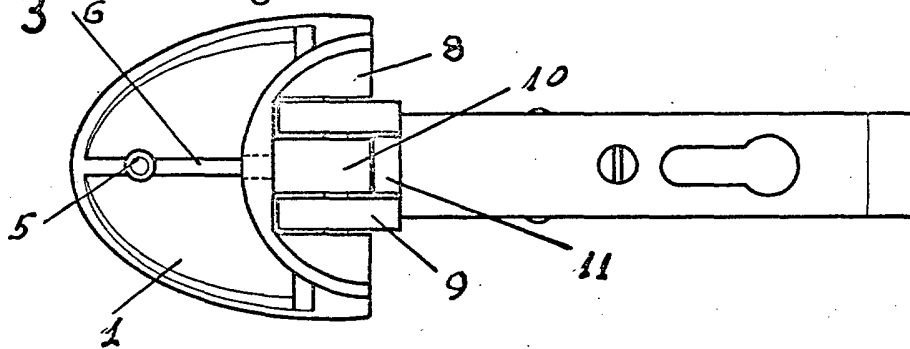
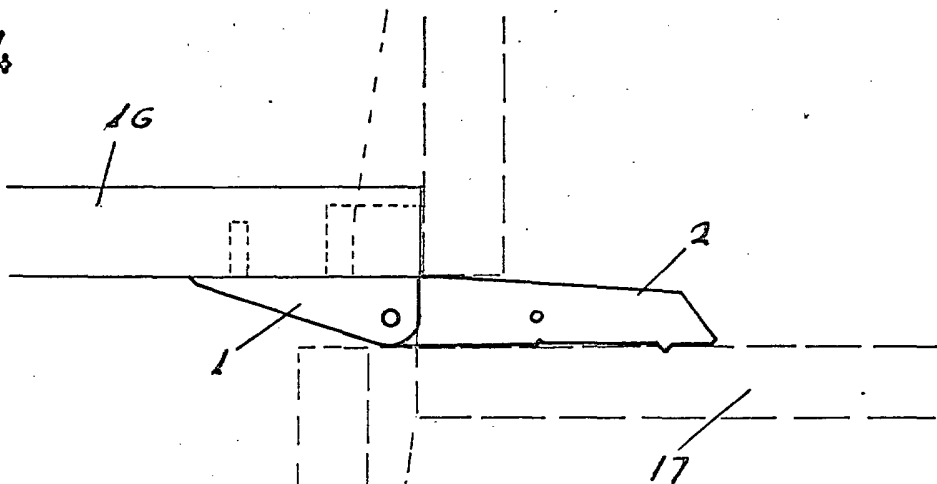


FIG. 4



Madrid, 13 de Julio de 1977