

229925



L. 1956

MEMORIA DESCRIPTIVA

que se acompaña a la solicitud de

UNA PATENTE DE INVENCION

a favor de D. Ramón VERDAGUER Collell y D. Alberto CARAN-  
DELL Cruañas, de nacionalidad española, residentes en  
GERONA, Albeniz, 6 y Utonia, 21, respectivamente,

por:

“PERFECCIONAMIENTOS EN MAQUINAS CORTADORAS DE FIAMBRE”.

=====  
=====

5

La presente Memoria se refiere, como su enun-  
ciado indica, a una máquina cortadora de fiambres y si-  
milares dotada de importantes perfeccionamientos de ti-  
po higiénico y constructivo, en la que sus superficies  
en contacto con las piezas alimenticias a tratar irán  
cubiertas de plástico, habiéndose dispuesto un mecanis-  
mo para sujeción, movimiento y ajuste de la placa guía  
y estando la plataforma de recogida de fiambres por de-



20 JUN 1955

10       bajo de la placa de colocación del fiambre durante el  
corte, y cuya cuchilla se mantiene en buen estado gra-  
cias a un taco de cuero que roza constantemente con el  
filo durante el giro de la cuchilla.

15       Esta máquina viene a cubrir en el mercado el  
vacío existente entre la máquina grande de tipo indus-  
trial solamente utilizable, debido a su precio, en los  
casos en que su uso vaya a ser casi continuo, y la pe-  
queña máquina doméstica mal construída, sin precisión  
y mal presentada. Las máquinas actuales de tipo econó-  
mico carecen por completo de precisión. La máquina ob-  
20       jeto de esta patente será por las circunstancias cita-  
das de gran utilidad.

25       A continuación se hará una detallada descrip-  
ción de la invención, con referencia a los planos que  
se acompañan, en los cuales se representa, a simple tí-  
tulo de ejemplo, no limitativo, una forma preferente  
de realización, susceptible de todas aquellas modifi-  
caciones de detalle que no alteren fundamentalmente  
sus características esenciales.

En dichos dibujos se ilustra:

30       En la fig. 1 una perspectiva de la máquina  
por el lado en que se coloca la carne a cortar.

En la fig. 2 otra perspectiva desde el lado  
contrario, es decir por la parte posterior.

En la fig. 3 un alzado posterior.

35       En la fig. 4 una vista en planta.

En la fig. 5 una sección vertical según un  
plano que contiene al eje del manubrio de accionamien-  
to.



40 En la fig. 6 una sección por un plano paralelo a la placa guía, que corta al dispositivo de movimiento de ella.

En la fig. 7 otra sección normal a la de la figura anterior.

45 Según el ejemplo de ejecución representado, la mencionada máquina posee un soporte o base (14) de planta rectangular sobre el que van colocados el tablero principal (7) de apoyo del fiambre y el tablero de recogida (6), éste situado por debajo del anterior para facilitar la caída de las rebanadas. Ambos table-  
50 ros van recubiertos de plástico lo que hace mejorar las condiciones higiénicas de la máquina además de facilitar el deslizamiento de los fiambres.

55 En el plano vertical de separación de ambos tableros está situada la cuchilla circular (4) de la máquina que es accionada por una manivela (5).

60 Limitando el tablero principal y en prolongación con la cuchilla, existe una placa plana (1) de guía del fiambre, también recubierta de plástico. La citada placa guía se puede desplazar paralelamente a sí misma para graduar el espesor de las rebanadas a cortar.

65 A la citada placa va atornillada por su cara posterior una pieza en T doblada en ángulo (12) con las alas en el plano vertical y el alma de pletina en un plano horizontal, estando guiada la citada pletina por una pieza (13) provista de unas ranuras horizontales y paralelas.

70 Unida a la pieza guía va una pequeña escala en donde un índice (3) sujeto a la placa guía (1) marca el espesor de la rebanada.



75 El movimiento de la citada placa (1) se efectúa girando un volante (2) sujeto en el extremo de un husillo (11) que lleva montada una tuerca (10) unida por un espárrago a la pletina solidaria con la placa guía. Merced a este mecanismo de guía y desplazamiento de la placa se puede graduar con toda facilidad el espesor de la rebanada.

80 Sujeta a la placa principal va un taco de cuero (15) que roza constantemente con la cuchilla durante su giro manteniéndola así afilada.

La forma, dimensiones y materiales podrán ser variables y en general cuanto sea accesorio y secundario, siempre que no altere, cambie o modifique la esencialidad del objeto que se describe.

85 Los términos en que queda redactada esta Memoria son ciertos y fiel reflejo del objeto descrito, debiéndose tomar con carácter amplio y nunca en forma limitativa.

90 Los peticionarios se reservan el derecho de obtener los certificados de adición complementarios por las mejoras o perfeccionamientos que en lo sucesivo pudiera aconsejar la práctica.

N O T A

95 Descritas suficientemente la naturaleza y alcance de la invención y la manera como la misma puede ser llevada a la práctica, se reivindican a título privatigo las siguientes particularidades sobre las cua-



les ha de recaer la concesión del privilegio de PATENTE DE INVENCION que se solicita.

100 1ª.- Perfeccionamientos en máquinas de cortar fiambres y similares, caracterizados por haberse previsto unida a la placa guía un elemento en forma de T cuya alma de pletina es guiada por una pieza solidaria de la base de la máquina, disponiéndose un volante actuando en un husillo que, mediante una tuerca sujeta a la pletina, permite mover la placa guía a la cual va unida un índice que señala sobre una escala el grueso de las rebanadas.

110 2ª.- Perfeccionamientos en máquinas de cortar fiambres, según la reivindicación primera, caracterizados por establecerse un taco de material suavizador, tal que cuero, en roce constante del filo de la cuchilla durante su giro a modo de mantener debidamente limpia y afilada dicha cuchilla.

115 3ª.- Perfeccionamientos en máquinas de cortar fiambres, según las reivindicaciones anteriores, caracterizados porque la plataforma de recogida de las rebanadas se dispone con emplazamiento en plano inferior con relación a la plataforma principal de apoyo de los bloques alimenticios a modo de facilitar la caída y recogida de las rebanadas.

120 4ª.- Perfeccionamientos en máquinas de cortar fiambres, conforme a las reivindicaciones que anteceden, caracterizados porque la placa principal de apoyo, como también la plataforma de recogida y demás superficies en contacto con los alimentos, se establecen protegidos mediante un recubrimiento aislante de naturaleza impermeable y antióxido, tal que material



130 plástico o similar, susceptible de proporcionar al aparato las máximas condiciones higiénicas.

5ª.- "PERFECCIONAMIENTOS EN MAQUINAS CORTADORAS DE FIAMBRE".

-----

Todo según queda expuesto en la precedente Memoria que consta de seis hojas foliadas y mecanografiadas por una sola cara y hojas de dibujos que a la misma se acompañan.

Madrid, 20 de Julio de 1956.

RAMON VERDAGUER COLLELL y  
ALBERTO CARANDELL CRUAÑAS

P.A.



FIG. 1

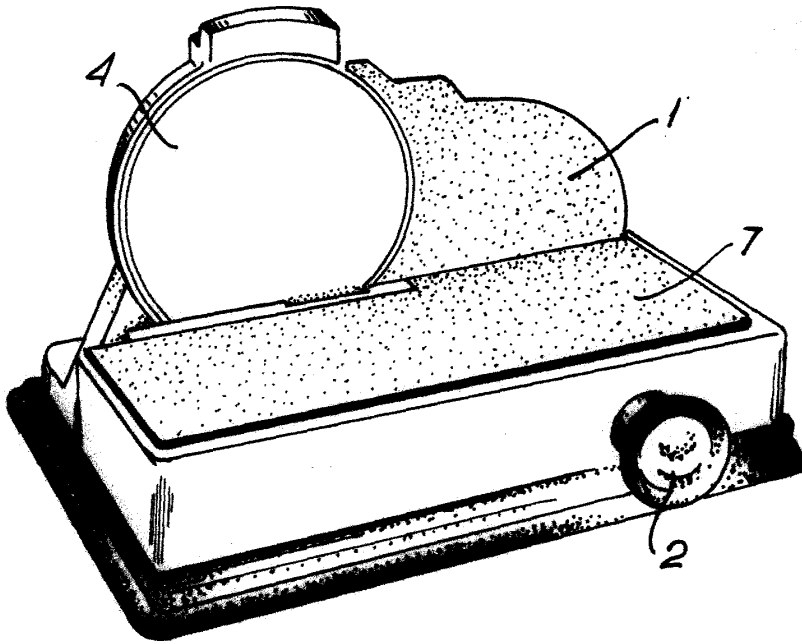
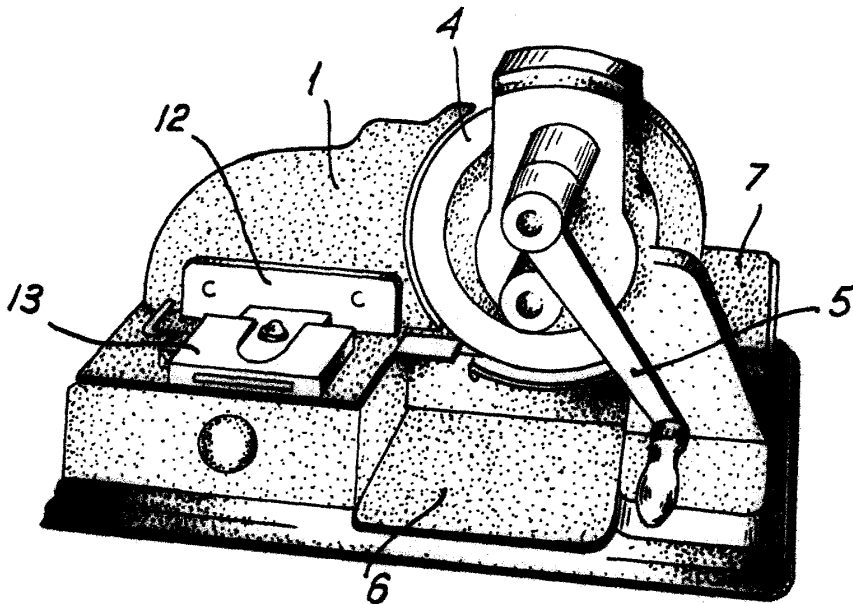


FIG. 2



Madrid.

Escala variable.

FIG. 3

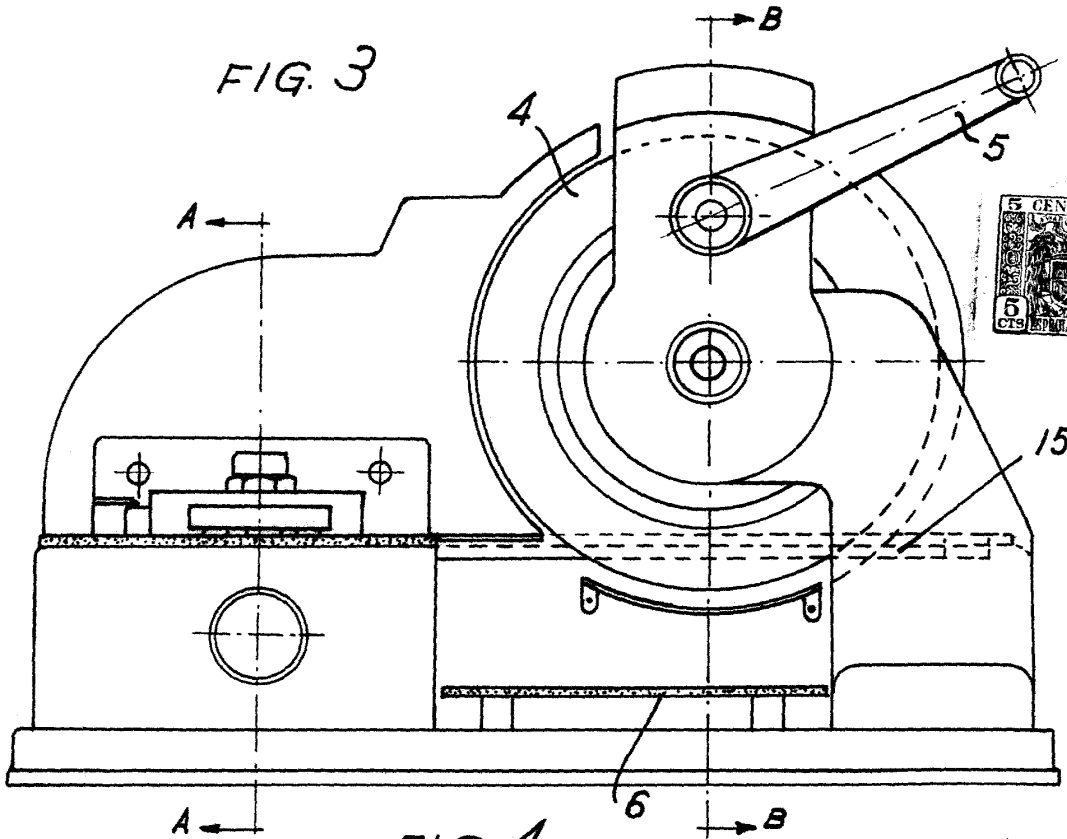
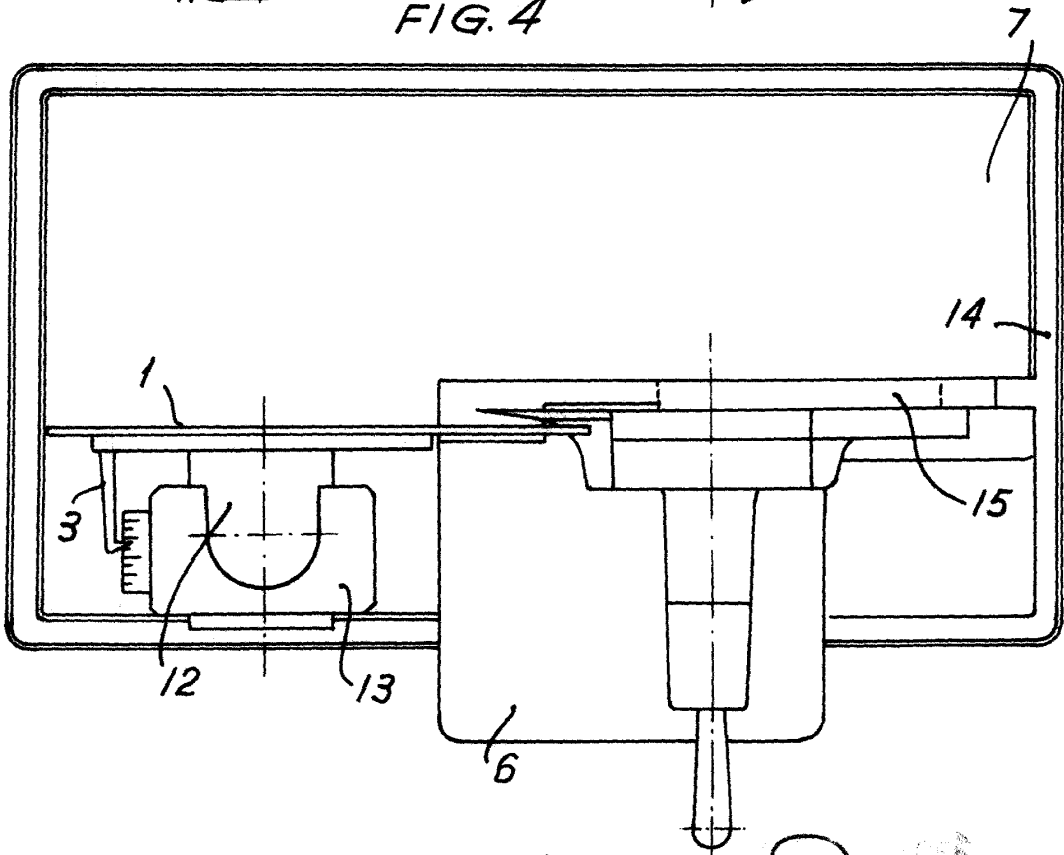


FIG. 4



Escala variable.

Madrid



FIG. 5.

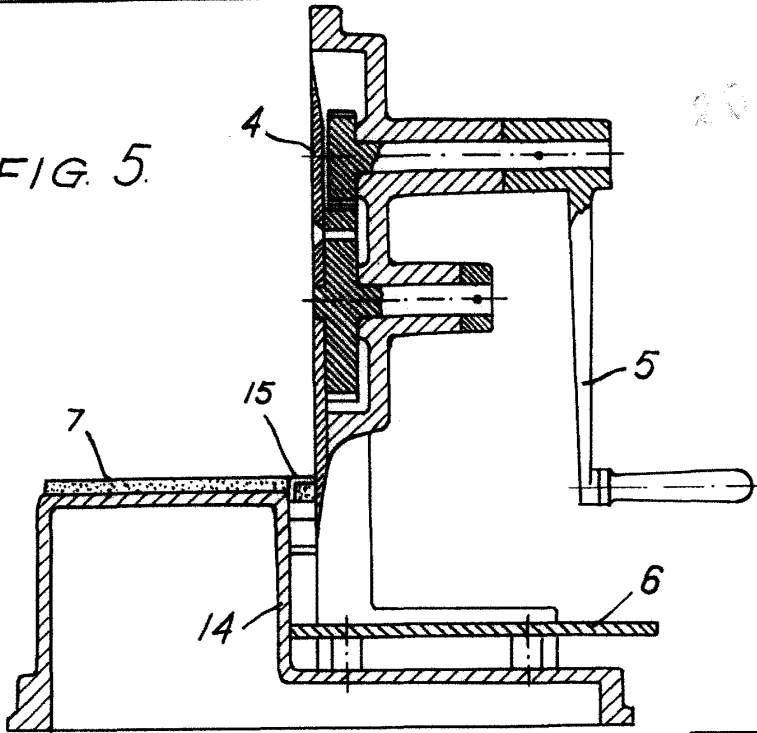


FIG. 6.

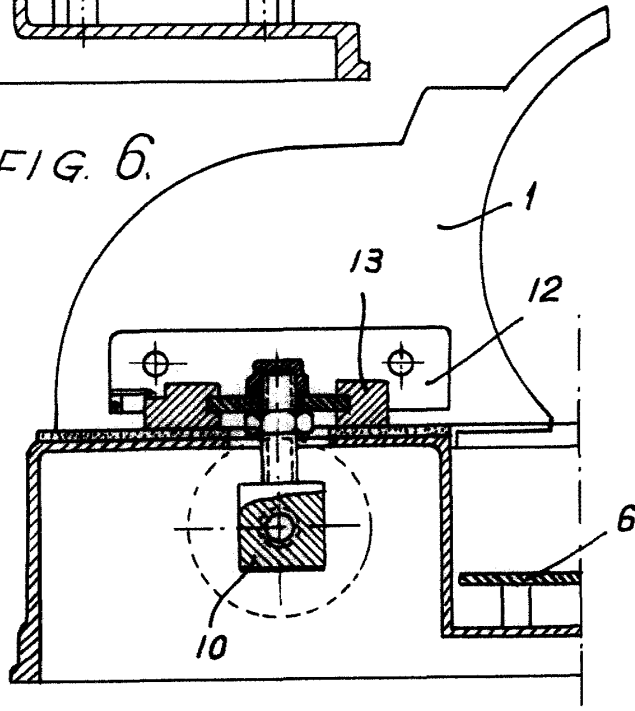
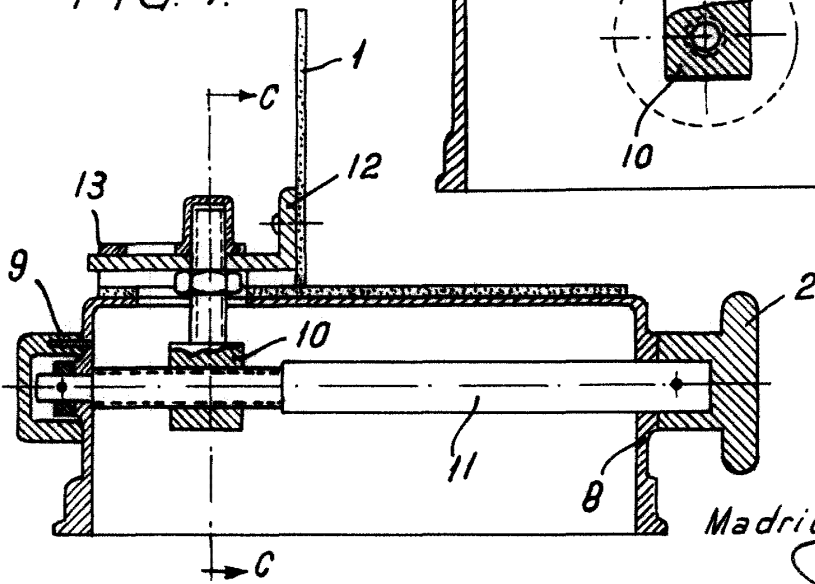


FIG. 7.



Escala variable.

Madrid. 21/04/1956

*Carandell*