



ESPAÑA

ES	11	NUMERO	10	Y
	31	229816		
	22	FECHA DE PRESENTACION		

MODELO DE UTILIDAD

229816

30 PRIORIDADES	32 FECHA	33 PAIS
31 NUMERO	--	--

47 FECHA DE PUBLICIDAD	51 CLASIFICACION INTERNACIONAL
------------------------	--------------------------------

54 TITULO DE LA INVENCIÓN

"PIEZA DE SOPORTE FIJABLE A POSTES PARA CERCALOS"

71 SOLICITANTE (S)

ARGA, MATERIALES PARA CONSTRUCCION S.A.

DOMICILIO DEL SOLICITANTE

PARETS DEL VALLES (Barcelona) - Carretera N-152 - Km. 22

72 INVENTOR (ES)

--

73 TITULAR (ES)

74 REPRESENTANTE

MARCELINO CURELL SUÑOL

~~R-1131-43~~

MODELO DE UTILIDAD

por VEINTE años

5. solicitado en España a favor de ARSA, MATERIALES PARA CONSTRUCCION S.A. entidad de nacionalidad española, domiciliada en PARÍS DEL VALLES (Barcelona) Carretera N-152, Km. 22, - por "Pieza de soporte fijable a postes para cercados". - - -

MEMORIA DESCRIPTIVA

10. El presente Modelo de Utilidad, conforme indica su enunciado, se refiere a una pieza de soporte fijable a postes para cercados, siendo dichos postes del tipo de los que disponen de un saliente longitudinal de sección en T, en cuya superficie frontal se encuentran alineadas una pluralidad de nervaduras. - - - - -

15. Para una instalación de cercado se precisa fundamentalmente por una parte que sus elementos integrantes reúnan unas elevadas condiciones de robustez, resistencia y seguridad, tanto frente a las condiciones mecánicas a las que puedan tener que hacer frente, como a las acciones químicas de corrosión, a los efectos de conseguir un dilatado período -
20. de conservación, aunque quede expuesto a unas condiciones - particularmente duras y adversas. Por otra parte es también

de la mayor importancia que el proceso de instalación del -
 cercado a pie de obra, sea de la mayor sencillez, con lo que
 los costes de mano de obra correspondientes experimentan una
 reducción paralela, y también es deseable que cada uno de -
 los elementos que integran un cercado sea de fabricación eco-
 nómica. - - - - -

5.

Todas estas exigencias más otras ventajas que se ha-
 rán evidentes a los expertos en el ramo, se consiguen con la
 pieza de soporte según la invención, la cual se caracteriza

10.

por comprender una placa frontal que consta de dos zonas ver-
 ticales la primera de las cuales presenta en sus bordes super-
 rior e inferior sendas dobleces en ángulo recto dotadas cada
 una de ellas de una entalladura que las hace aptas para abra-
 zar el saliente en T del poste para cercados y estando dota-

15.

da dicha primera zona de un taladro central resacaado, mientras
 que la segunda de dichas zonas está unida, por su borde opues-
 to a la primera zona, a un ala lateral en ángulo con dicha -
 placa frontal, cuya ala lateral presenta una abertura apta -
 para recibir la inserción del elemento a soportar. - - - -

20.

Para facilitar la comprensión de todo lo que antece-
 de se hace referencia seguidamente a las láminas de dibujos
 que acompañan esta memoria, las cuales, dado su fin explica-
 tivo, deberán considerarse como desprovistas de todo carác-
 ter limitativo respecto al alcance de la protección legal -

25.

que se recaba. Los dibujos muestran: - - - - -

Fig. 1 una vista en perspectiva de la pieza de soporte según la invención, con el ala lateral a 90 grados.-

Fig. 2 una vista superior en planta de la misma, - fijada a un poste con saliente de sección en F. - - - - -

5. Fig. 3 una sección según la línea III-III de la Fig. 2, sin comprender el poste con saliente de sección en F. -

Fig. 4 una vista análoga a la de la Fig. 2, pero - con el ala lateral a 135 grados. - - - - -

10. Fig. 5 una vista en alzado frontal de dos placas el métricamente dispuestas, fijadas a un poste con saliente de sección en F, apareciendo representados a trazos los elementos de cercado a los que sirven de soporte. - - - - -

15. Fig. 6 y Fig. 7 son representaciones esquemáti- cas en planta del conjunto poste, pieza de soporte y ele- mento soportado, correspondientes respectivamente a las pi- zas según las Fig. 2 y Fig. 4. - - - - -

20. En dichas figuras son de apreciar la pieza 1 de so- porte según la invención, apta para ser fijada a postes 2 para cercados, cuyos postes disponen del saliente 3 de sec- ción en F, en el que se encuentran alineadas una pluralidad de nervaduras 4. - - - - -

La pieza 1 de soporte consta de una placa frontal 5, en la que se distingue la parte o zona vertical 6, si-

- tuada a la izquierda en la fig. 1, que presenta en sus bordes inferior y superior las dobleces 7 y 8 en ángulo recto; cada una de estas dobleces está dotada de la entalladura 9 que presenta un contorno apto para poder contener el perfil del saliente 3 de sección en 2; dicha zona 6 está dotada centralmente del taladro roscado 10. Por su parte la zona vertical 11, situada a la derecha de la fig. 1, por su borde opuesto a la zona 6, está unida al ala lateral 12, la cual presenta la abertura 13. - - - - -
- 5.
10. Por los motivos que se indicarán más adelante, la zona 6 es preferentemente de altura menor que la altura de la zona 11 y más preferentemente de altura mitad. Sin embargo la invención puede realizarse asimismo siendo ambas zonas de igual altura. Asimismo resulta también preferente, tal como se aprecia en la fig. 3, que el eje teórico 14 de la abertura 13 sea sustancialmente coplanario del plano de la cara exterior de la doblez 8. - - - - -
- 15.
20. El ángulo del ala lateral 12 con la placa frontal 5 puede ser de cualquier valor, si bien las realizaciones que se usarán de preferencia son con ángulo de 90 grados o de 135 grados, según los ejemplos propuestos en las figuras.
- La anterior exposición permite comprender con toda facilidad el modo de aplicación y utilidad de la pieza 1 de soporte según la invención. - - - - -
25. A través de las entalladuras 9 practicadas en las

dobleses 7 y 8, la pieza 1 se introduce a lo largo del saliente 3 de sección en T del poste 2, hasta la altura requerida. Por medio del tornillo 15 introducido en el taladro roscado 10 se ejerce presión de modo que el saliente 3 quede abrazado por las dobleses 7 y 8 y por lo tanto la pieza 1 queda sólidamente fijada en el poste 2. A dicha fijación contribuyen eficazmente las nervaduras 4, entre cuyos espacios intermedios se aplica la punta del tornillo 15, evitando deslizamientos no deseados. - - - - -

10. Ya en tal situación el ala lateral 12 queda en disposición para recibir directamente o a través de una pieza de acoplamiento, la inserción del elemento a soportar, el cual está representado esquemáticamente en las figs. 5 a 7, y está designado por la referencia 16. - - - - -

15. La pieza 1 con el ángulo de 90 grados entre ala lateral 12 y placa frontal 5 es especialmente indicada cuando los elementos 16 a soportar deben estar alineados a ambos lados del poste 2 (fig. 6). Cuando dichos elementos 16 a soportar deben formar ángulo recto con vértice el propio poste 2 (fig. 7) con de aplicación las piezas 1 con ángulo de 135 grados entre ala lateral 12 y placa frontal 5. - - -

25. Como se observa, usualmente a cada poste 2 deberán fijarse dos piezas 1 de soporte, para que cada una de ellas reciba la inserción de un correspondiente elemento 16 a soportar (fig. 5). Es deseable que los dos elementos 16 que-

den ambos a la misma altura, si bien las respectivas zonas verticales 6 de cada pieza 1 obviamente no pueden fijarse a idéntica altura del poste. En tal caso dicha igualdad de altura entre los elemento 16 se consigue por la característica de la situación relativa entre el eje teórico 14 de la abertura 13 y el plano de la cara exterior de la doblez 3, antes referida y representada en la fig. 3. - - - - -

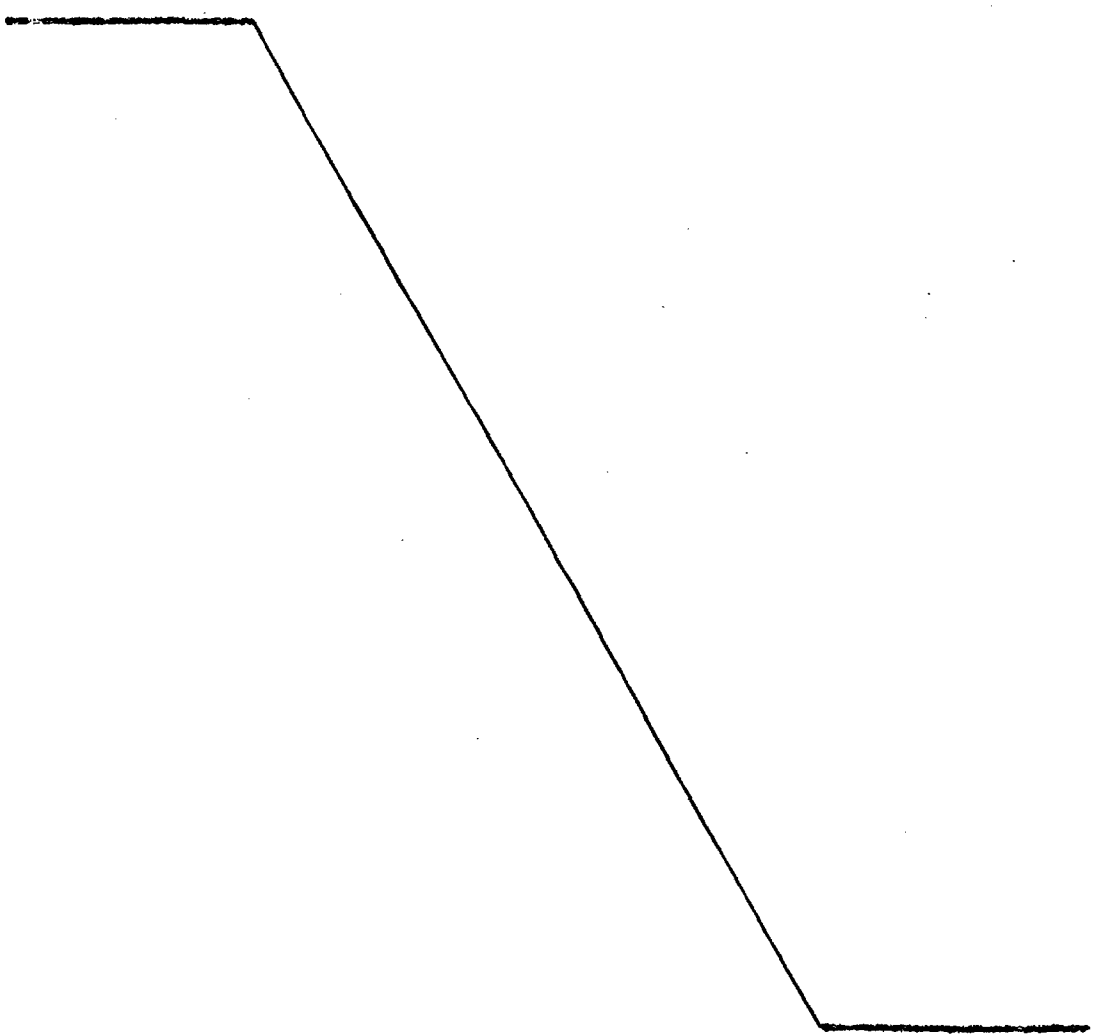
Asimismo la diferencia de altura entre la zona vertical 6 y la zona vertical 11 de la placa frontal, permite un mejor engarce entre las dos piezas 1 (fig. 5), favoreciendo además la solidez de su fijación. Otra parte se comprende que las dos piezas 1 representadas en dicha fig. 5 son una misma situada en posiciones inversas. - - - - -

La descripción anterior pone en evidencia las ventajas características de la pieza de soporte según la invención. En primer lugar su constitución permite que sea obtenida de una sola pieza laminar, exigiendo un sencillo proceso de conformación y de mecanizado, lo que aporta el beneficio de una gran economía de fabricación. A ello se une una gran robustez así como una gran facilidad en su instalación, que no requiere ninguna preparación especial del personal instalador ni tampoco ninguna herramienta compleja. - - - - -

Habiendo descrito convenientemente un ejemplo de realización de la invención, dese hacerse constar que el -

mismo tiene carácter ilustrativo y no limitativo y que se podrán introducir cuantas variantes de detalle la experiencia y la práctica puedan aconsejar, en cuanto a dimensiones, materiales empleados en su construcción y demás circunstancias accesorias, siempre que con ello no se desvirtúe la esencialidad de la presente invención. - - - - -

A los efectos consiguientes se declaran de novedad, propiedad y utilidad para España, sus territorios y plazas de soberanía, las reivindicaciones que siguen. - - - - -



REIVINDICACIONES

5. 1.- Pieza de soporte fijable a postes para cercados, siendo dichos postes del tipo de los que disponen de un saliente longitudinal de sección en T en cuya superficie frontal se encuentran alineadas una pluralidad de nervaduras, caracterizada por comprender una placa frontal que consta de dos zonas verticales, la primera de las cuales presenta en sus bordes superior e inferior sendas dobles en ángulo recto dotadas cada una de ellas de una entalladura que las hace aptas para abrazar el saliente en T del poste para cercados y estando dotada dicha primera zona de un taladro central roscado, mientras que la segunda de dichas zonas está unida, por su borde opuesto a la primera zona, de un ala lateral en ángulo con dicha placa frontal, cuya ala lateral presenta una abertura apta para recibir la inserción del elemento a soportar. - - - - -
10. 2.- Pieza de soporte según la reivindicación 1, caracterizada porque la primera zona es de altura menor que la de la segunda zona, preferentemente de altura mitad. - -
15. 3.- Pieza de soporte según las reivindicaciones 1 y 2, caracterizada porque el ala lateral forma ángulo recto con la placa frontal. - - - - -

20. 4.- Pieza de soporte según las reivindicaciones 1 y 2, caracterizada porque el ala lateral forma ángulo recto con la placa frontal. - - - - -

2, caracterizada porque el ala lateral forma ángulo de 135 grados con la placa frontal. - - - - -

5. 5.- Pieza de soporte según las reivindicaciones 1, 2 y 3 ó 4, caracterizada porque el eje teórico de la abertura del ala lateral es sustancialmente coplanario del plano determinado por la cara exterior de una de las dobladas en ángulo recto de la placa frontal. - - - - -

6.- "PIEZA DE SOPORTE FIJABLE A POSTES PARA CERCADOS". - - - - -

Todo ello conforme se describe y reivindica en la presente memoria que consta de nueve hojas, foliadas y mecanografiadas por una sola de sus caras, y de siete figuras que la ilustran.

MADRID - 7 JUL. 1977

P. A. M. CURELL SUÑER



FIG. 1

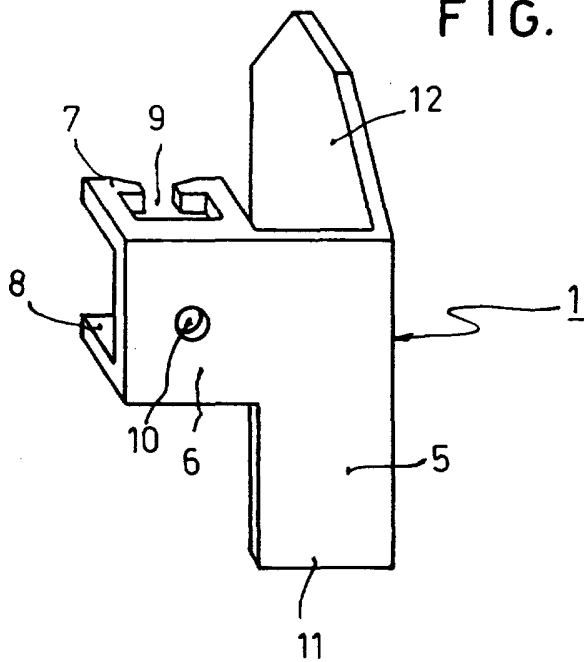


FIG. 2

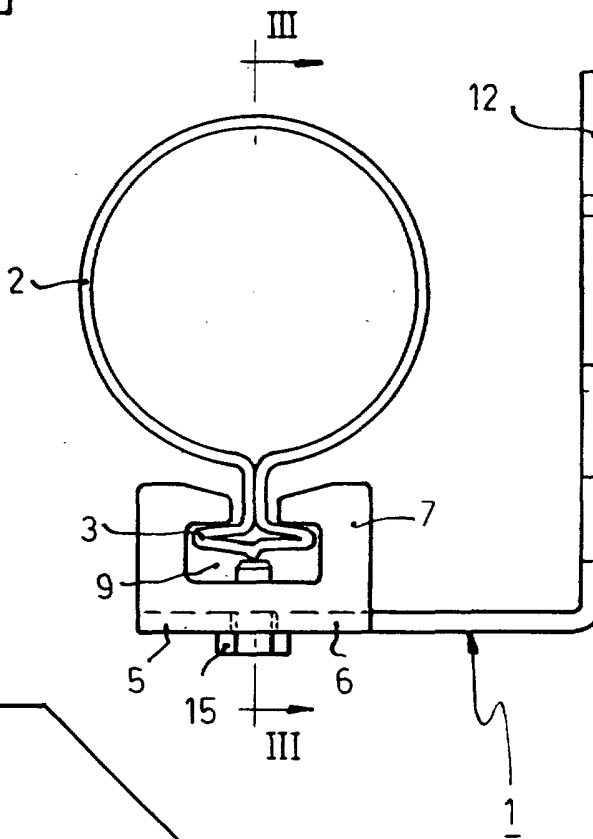
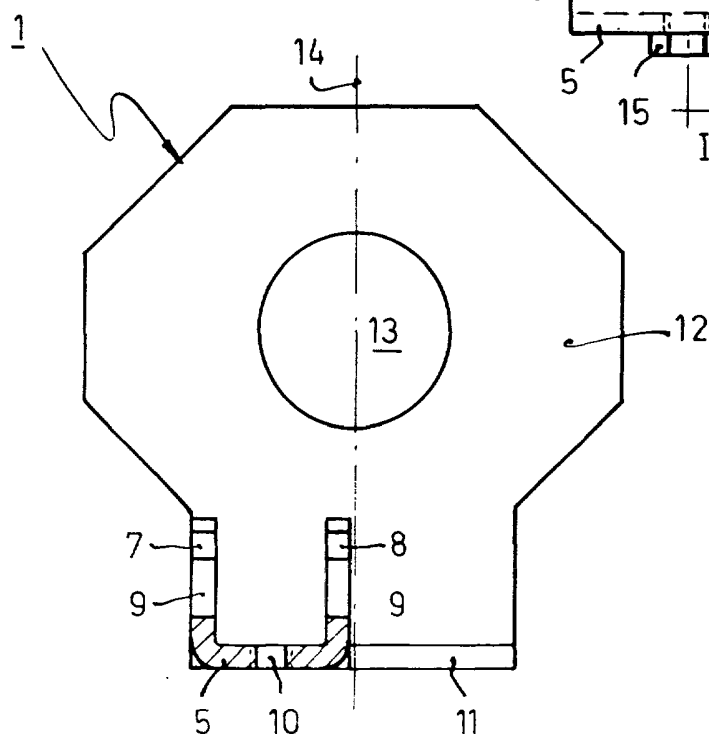


FIG. 3



MADRID - 7 JUN 1977

P. A. M. CURELL SUÑOL