



ESPAÑA

19	ES	11	NÚMERO	229813	10	Y
		21				
		22	FECHA DE PRESENTACION	7 JUL 1977		

MODELO DE UTILIDAD 229813

30	PRIORIDADES:	32	FECHA	33	PAIS
	31	NUMERO			

47	FECHA DE PUBLICIDAD	51	CLASIFICACION INTERNACIONAL
			A47B

54	TITULO DE LA INVENCIÓN
	"TIRADOR EMPOTRABLE DE ARGOLLA RASANTE, CON SUJECION OCULTA"

71	SOLICITANTE (S)
	LEIKA, S.A.

	DOMICILIO DEL SOLICITANTE
	Nueva Zona Industrial - ZARAUZ (Guipúzcoa)

72	INVENTOR (ES)
	LEIKA, S.A.

73	TITULAR (ES)
	LEIKA, S.A.

74	REPRESENTANTE
	D. RICARDO BORDEHORE LLORENS

La presente Memoria Descriptiva tiene como fin la declaración del objeto sobre el que ha de recaer el privilegio de explotación industrial y comercial, exclusivo en el territorio nacional, de un Modelo de Utilidad de acuerdo con la vigente legislación que, como el enunciado indica, se trata de "TIRADOR EMPOTRABLE DE ARGOLLA RASANTE, CON SUJECION OCULTA".

Es indudable que los muebles modernos se proyectan según criterios de progresiva simplicidad en las formas, y tratando de eliminar en ellos cualquier tipo de inconveniente, como pueden ser los ángulos o aristas vivas, o puntos opiezas salientes!

En tal sentido, los complicados herrajes de antes están dando pasea otros más sencillos, a los cuales, en muchos casos, se les viene buscando soluciones a los Inconvenientes apuntados, a la par que, cuidando su estética, se trata de eliminar u ocultar lo que pudiera ir en contra de la misma.

El presente Modelo de Utilidad se refiere a una forma de sujeción, a puertas o cajones, de un tirador empotrable de los de argolla superficialmente rasante. Esta forma de sujeción consiste en que el herraje mencionado se fija a la puerta o cajón, por su superficie interior, es decir, oculta.

Para ello el tirador se compone de dos piezas fundamentales: una placa base y una argolla, rasante con la superficie exterior de aquélla, pero que puede girar sobre un eje oculto, que solidariza a la placa base con una prolongación radial de la argolla.

La placa base consiste en una pieza, preferentemente metálica, cuya superficie exterior es plana y lisa, a excepción de su zona central, en la cual existe una concavidad adaptada al alojamiento total de la argolla hasta que las superficies exteriores de ambas piezas quedan enrasadas, estando profundizada dicha concavidad, en su zona central, para permitir la cómoda manipula--

ción de la argolla. Una abertura rectangular, simétrica a ambos lados del eje vertical de la placa, corona la concavidad descrita y permite la inserción de la prolongación radial de la argolla. En la superficie interna u oculta de la placa base se puede distinguir una convexidad correspondiente a la concavidad de la cara externa, coronada en su parte superior por dos orejetas iguales, normales a la placa, que flanquean los lados laterales de la abertura rectangular. Las dos orejetas están perforadas mediante orificios pasantes, iguales y coaxiales, al objeto de soportar un pasador que servirá de eje de giro para la argolla.

Por su parte la argolla pasante consiste en un cuerpo formado por una base plana, en forma de corona circular -esta es la superficie que queda a la vista- y dos superficies laterales troncocónicas -interna y externa- que, con inclinaciones contrarias, parten respectivamente de las circunferencias máxima y mínima de la corona. De la circunferencia exterior de ésta emerge una prolongación radial, que por la cara vista adopta la forma de un rectángulo, mientras que en la cara oculta, coincidiendo con el lado superior del rectángulo, se regruesa en un semicilindro de eje horizontal, que ocupa la mitad aproximadamente de la superficie de aquél. Este semicilindro, perforado por un orificio pasante a lo largo de su eje, sirve para, mediante un bulón o pasador, solidarizar la argolla a las orejetas de la placa base, además de permitir el giro relativo entre ambas piezas hasta alcanzar posiciones casi perpendiculares.

El tipo normal de sujeción a las puertas o cajones, para tiradores como el descrito, consiste en fijar la placa base a la madera, mediante tirafondos roscados, a través de orificios pasantes situados en los ángulos de la placa base. Naturalmente, en este tipo de tiradores, en los que se ha buscado, entre

55 otras cosas, un máximo de simplicidad en su estética, el hecho de que los tirafondos de sujeción queden a la vista, reduce en buen porcentaje el efecto perseguido. Por eso, con el presente Modelo de Utilidad hemos conseguido un tirador de argolla rasante, en el que la sujeción es invisible pues, como ya hemos indicado anteriormente, se efectúa a través de la superficie oculta de la puerta o cajón sobre el que haya de situarse.

60 La forma de conseguir este tipo de sujeción consiste en que la placa base, en su superficie interna, dispone de unos resaltes cilíndricos, dotados, cada uno de ellos, del correspondiente orificio central roscado. De esta forma, una vez alojado el tirador en la oquedad previamente practicada en la madera, bastará con taladrar en su superficie interna unos orificios que coincidan con los resaltes cilíndricos de la placa base, para, a través de dichos
65 orificios, introducir los correspondientes tornillos que rosquen en los mencionados resaltes, con lo cual el tirador queda firmemente adherido a la puerta o cajón, sin que, consecuentemente, las cabezas de los tornillos queden a la vista, con lo cual la estética del herraje mejora considerablemente.

70 Con objeto de proporcionar una descripción más detallada del presente Modelo de Utilidad, al final de esta Memoria se incluyen dos hojas de dibujos. En la primera de ellas aparecen dos figuras, de forma que la figura 1 corresponde a tres vistas del tirador, mientras que en la figura 2 se representan dos vistas de la argolla. Siguiendo un orden de izquierda a derecha, las vistas de la figura 1 representan: a) la cara exterior o visible del tirador; b) un perfil del mismo; c) su cara interior u oculta. Según el mismo orden, en
75 la figura 2 se representan: d) la cara vista de la argolla; e) el perfil de la misma.

En la segunda hoja, mediante la figura 3, se representa en detalla un

perfil del montaje del tirador sobre la madera. En dicha representación se aunan dos secciones paralelas; una a lo largo del eje de simetría vertical, y la otra sobre el eje, también vertical, de uno de los resaltes rosados.

En dichas figuras, mediante caracteres numéricos correlativos, se señalan los detalles más importantes según la siguiente clave de identificación:

- 1- Placa base
- 2- Argolla
- 3- Concavidad
- 4- Convexidad
- 5- Orejetas
- 6- Eje
- 7- Alojamiento del eje
- 8- Ranura
- 9- Resalte roscado
- 10- Kornillo de fijación
- 11- Asentamiento

Como puede verse en las figuras descritas, el tirador consta de una placa base (1) y una argolla (2) que acopladas en posición normal presentan una superficie externamente lisa, a excepción de la zona central, en la que se aprecia una concavidad (3) para el alojamiento y la cómoda manipulación de la argolla. La superficie interna del tirador presenta una convexidad (4) correspondiente a la concavidad descrita; sobre dicha convexidad se aprecian dos orejetas paralelas (5) que flanquean la ranura (8) entre las cuales, a través de esta última, queda inserto el alojamiento (7) del eje (6), el cual solidariza a las dos piezas principales, a la par que permite un giro relativo entre ambas. En puntos simétricos de la superficie oculta se aprecian unos

105 resáltes roscados (9) cuya misión es servir de alojamiento a los tornillos -
(10), que penetrando a través de la superficie interna de la puerta o cajón=
solidarizan fuertemente al tirador en su asentamiento (11), a la par que que
dan ocultos de la vista en la superficie principal.

110 Describa suficientemente la naturaleza del presente invento, así como=
la realización industrial, sólo cabe añadir que en su conjunto y partes cons=
titutivas es posible introducir cambios de forma, materia y disposición, en=
tanto que tales alteraciones no supongan variación sustancial del mismo.

115 Los solicitantes al amparo de los convenios internacionales sobre Pro=
piedad Industrial, se reservan el derecho de extender, si fuera posible, es=
tas solicitudes a otros países reivindicando la misma prioridad de la presen=
te solicitud.

El Modelo de Utilidad que se soliciaba como nuevo en España, de acuerdo=
con la vigente legislación, deberá recaer sobre "TIRADOR EMPOTRABLE DE ARGO=
LLA RASANTE, CON SUJECION OCULTA", en todo de acuerdo con las siguientes

120

REIVINDICACIONES

1º TIRADOR EMPOTRABLE DE ARGOLLA RASANTE, CON SUJECION OCULTA, que se caracte-
riza porque, a excepción de la oquedad para la manipulación de la argolla,
la superficie visible del conjunto es totalmente lisa, disponiendo en la
oculta de unos resaltes roscados en los que penetran los tornillos de fija-
ción a través de la cara, también oculta, del asentamiento.

125

2º TIRADOR EMPOTRABLE DE ARGOLLA RASANTE, CON SUJECION OCULTA.

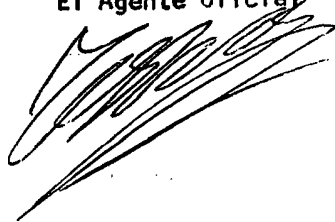
Según queda suficientemente descrito en la presente Memoria, que consta
de siete hojas, mecanografiadas por una sola cara, acompañada de los corres-
pondientes dibujos.

130

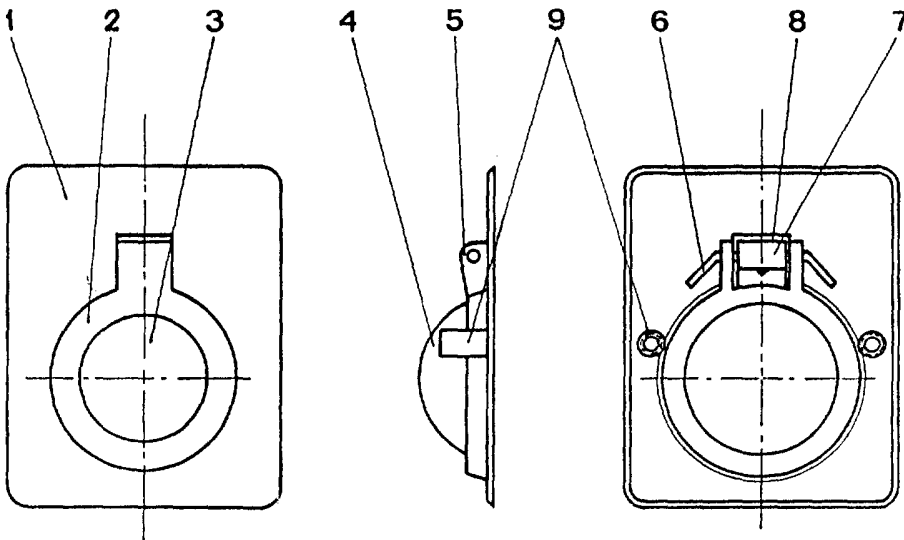
Madrid 7 JUL 1977

El Agente Oficial

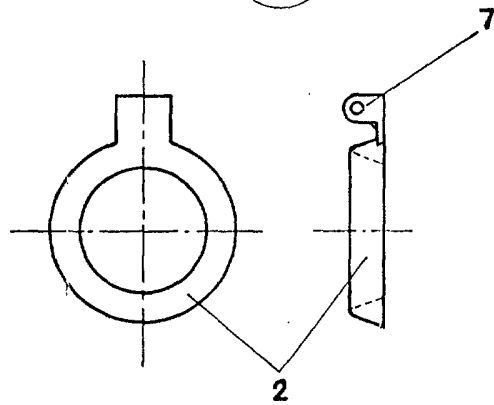
135



1



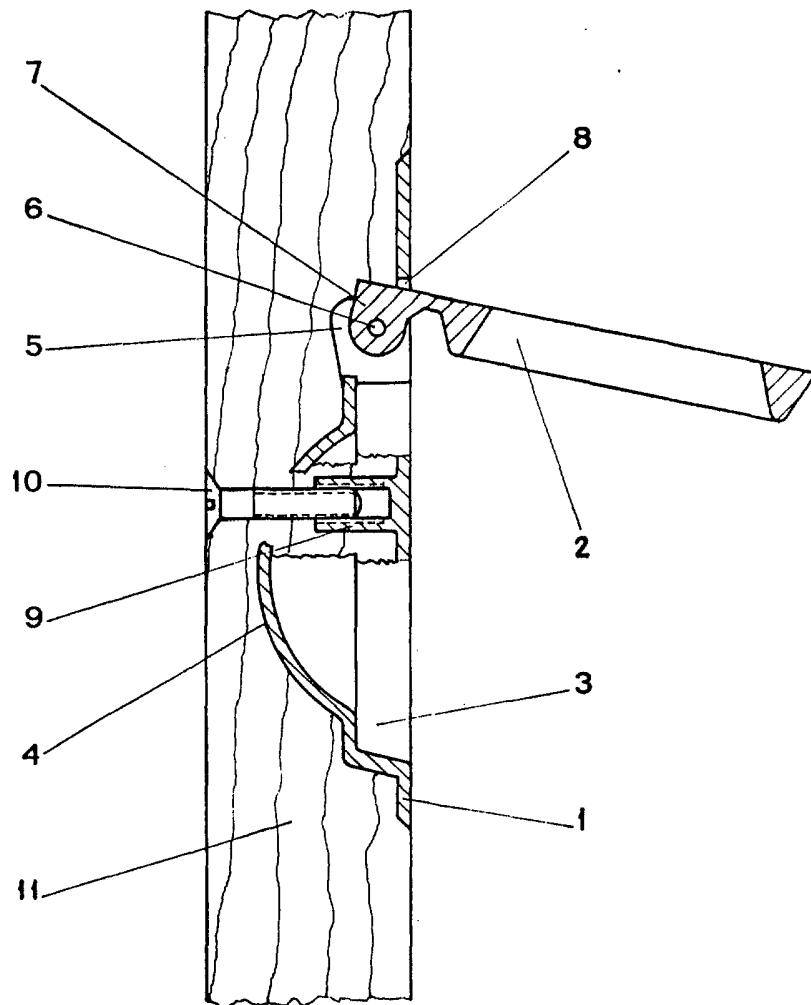
2



Madrid 7 JUL 1977

El Agente Oficial

3



Madrid 77 JUL 1977

El Agente Oficial