



ESPAÑA

19	ES	11	NUMERO	10	Y
		21	229723		
		22	FECHA DE PRESENTACION		
			4 de Julio 1977		

MODELO DE UTILIDAD

30	PRIORIDADES:	32	FECHA	33	PAIS
31	NUMERO				

47	FECHA DE PUBLICIDAD	51	CLASIFICACION INTERNACIONAL
			<i>A27B</i>

54	TITULO DE LA INVENCIÓN
"DISPOSITIVO DE ARMADO PARA LA FORMACION DE MUEBLES, ESTANTERIAS Y SIMILARES"	

71	SOLICITANTE (S)
D. JOSE CONTRERAS MESA	

DOMICILIO DEL SOLICITANTE	
MADRID.- c/Miguel Yuste, nº 4	

72	INVENTOR (ES)

73	TITULAR (ES)

74	REPRESENTANTE
D. José Ibañez Verdugo	

MEMORIA DESCRIPTIVA

Tiene por objeto el presente Modelo de Utilidad, amparar la novedad y propiedad en territorio español de un nuevo dispositivo de armado para la formación de muebles, estanterías y similares, con el cual se logran importantes ventajas tanto de orden técnico como en el práctico y económico, aparte de otras mejoras funcionales que se pondrán de manifiesto en lo que sigue.

Se caracteriza esencialmente por la especial configuración que en sección presentan los puntales o pies derechos, y consiguientemente por la que adoptan los tableros, entrepaños, tapas y análogos.

En lo que se refiere a los puntales o columnas, presentan en sección transversal una forma simple y otra doble, con la misma esencialidad. En el primer caso, forma simple, el perfil tiene un borde normal liso, mientras que el borde opuesto forma un regreuso bastante acusado que toma en la sección forma ovalada, circular, rectangular, triangular, etc. En la forma doble el perfil tiene regreusados sus dos bordes.

En ambos casos, la parte central, plana, presenta una serie de una o dos hileras de orificios pasantes equidistantes entre sí.

Los tableros, entrepaños, tapas y análogos que se emplean con dichas columnas llevan en los lados de unión

25 con las mismas o con otros tableros, unas escotaduras que
siguen la forma de un perfil simple de los antes menciona-
dos, con el fin de que por tales escotaduras pasen los per-
files de las columnas.

30 Para completar esta descripción haremos referen-
cia en lo que sigue al dibujo adjunto, dado a título de
ejemplo ilustrativo, no limitativo, en el cual:

La figura 1ª presenta el perfil simple de la co-
lumna o pie derecho.

La figura 2ª es el perfil doble.

35 La figura 3ª es el perfil de dos partes planas
y tres regruesos.

Las figuras 4ª y 5ª son un sector de un tablero
con las escotaduras de fondo ovalado, rectangular y trian-
gular, y

40 La figura 6ª es una parte de mueble o estantería
armada con el nuevo dispositivo objeto de esta solicitud.

45 Como puede observarse en estas figuras, el per-
fil simple (figura 1ª) tiene una parte plana -1- con un
borde liso -2- y el otro borde regruesado, -3-. En la par-
te plana -1- se han practicado los orificios pasantes -4-
equidistantes entre sí.

El perfil doble se aprecia en la figura 2ª y pre-
senta una parte central plana -1- y un regruesamiento -3-
en cada borde. En la parte central lleva los orificios pa-

50 santes -4-, ahora en dos hileras.

La figura 3ª muestra el perfil de la columna o pie derecho con dos partes planas -1- y tres regruesamientos -3- adoptando en conjunto una disposición angular.

55 Los tableros, entrepaños o tapas -5- presentan en los bordes correspondientes dos juegos, por lo menos, de escotaduras -6- cuyo fondo está ensanchado y toma la ^{forma} del regruesamiento -3-, ya sea éste ovalado como en la figura 4ª, rectangular o triangular como en la figura 5ª.

60 Evidentemente la formación de este regruesamiento -3- en uno o en los dos bordes del perfil constituye materia esencial de esta solicitud. La forma que tome este regrueso no afecta a dicha esencialidad por cuanto que su función es siempre la misma, como se dice a continuación.

65 Las escotaduras -6- tienen una primera parte -7- recta y lisa, de dimensiones ligeramente mayores a la parte plana -1- del perfil de las columnas. De este modo la parte regruesada del perfil pasa perfectamente por el fondo de la escotadura -6- y la parte plana -1- por la parte
70 recta -7-.

Se produce de este modo una unión firme entre columna y tablero -8- que solo puede deshacerse por deslizamiento hasta el extremo.

Esta misma y segura unión -9- se consigue en los

75 tableros entre sí con el perfil doble, pues la forma dicha impide la separación de éstos en cualquier sentido.

 Es decir que los mismos tableros -5-, solamente apoyados en los pasadores que se introducen en los orificios -4- constituyen el ensamblado del conjunto, sin necesidad de otros elementos de sujeción.

80

 El perfil de tres regruesamientos (figura 3ª) serviría para la misma unión -9-, pero dejando un nervio resistente exterior que sería el regrueso central.

 Las modificaciones de todo orden que puedan ser introducidas en el objeto descrito y no afecten a la esencialidad característica del mismo, se entenderán incluidas en esta solicitud sean cualesquiera las circunstancias que concurren.

85

N O T A

90 Descrito suficientemente el objeto de esta solicitud, se declaran de novedad en España, las siguientes:

REIVINDICACIONES

95 1ª.- Dispositivo de armado para la formación de muebles, estanterías y similares, que se caracteriza por-
que las columnas o pies derechos presentan en sección
transversal una parte central plana provista de orificios
pasantes y equidistantes, y en uno o en ambos de sus dos
bordes unos regruesamientos importantes, que adoptan la
forma adecuada a las escotaduras que se han practicado en
100 los extremos de los tableros o entrepaños, escotaduras que
presentan una boca más estrecha para la parte plana del
perfil de la columna y un fondo de forma semejante al re-
grueso de su borde, con el fin de que la unión se verifi-
que o se deshaga solamente por deslizamiento.

105 2ª.- Dispositivo de armado para la formación de muebles, estanterías y similares, según la reivindicación anterior, que se caracteriza por haberse previsto también, el perfil de la columna con un regruesamiento central, pre-
sentando dos partes planas que pueden estar en el mismo
110 plano o formar ángulos diversos entre sí.

3ª.- Dispositivo de armado para la formación de muebles, estanterías y similares, según las reivindicacio-
nes anteriores, que se caracteriza porque los regruesamien-
tos del perfil de columna adoptan forma ovalada, circular,
115 rectángular, triángular o cualquier otra adecuada.

4ª.- DISPOSITIVO DE ARMADO PARA LA FORMACION DE

MUEBLES, ESTANTERIAS Y SIMILARES.

Todo tal y como se describe y reivindica en la presente Memoria Descriptiva que consta de seis hojas y se ilustra con los dibujos que la acompañan.

Madrid, a cuatro de Julio de mil novecientos setenta y siete.

JOSE CONTRERAS MESA.

p. a.

A handwritten signature in black ink, appearing to read 'Jose Contreras Mesa', written in a cursive style.

FIG. 1

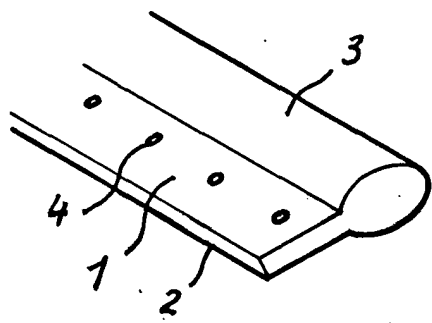


FIG. 2

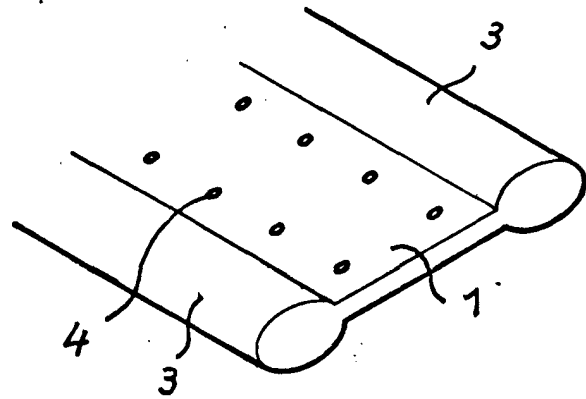


FIG. 3

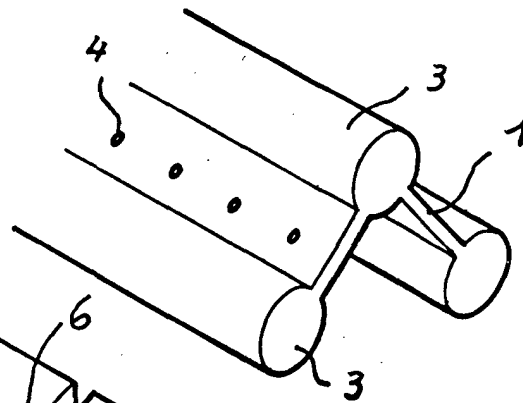


FIG. 4

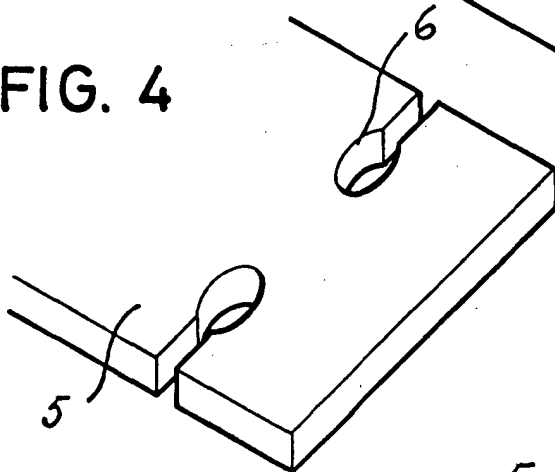


FIG. 5

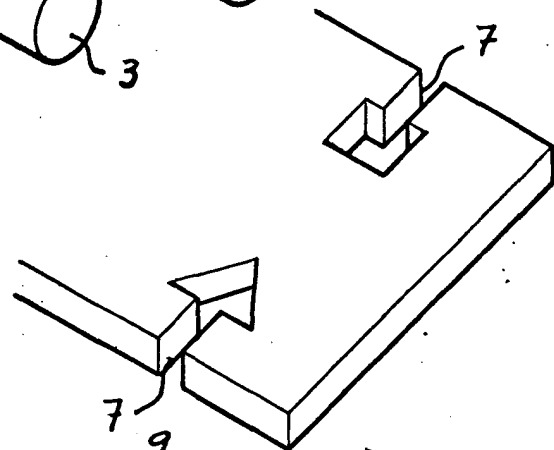
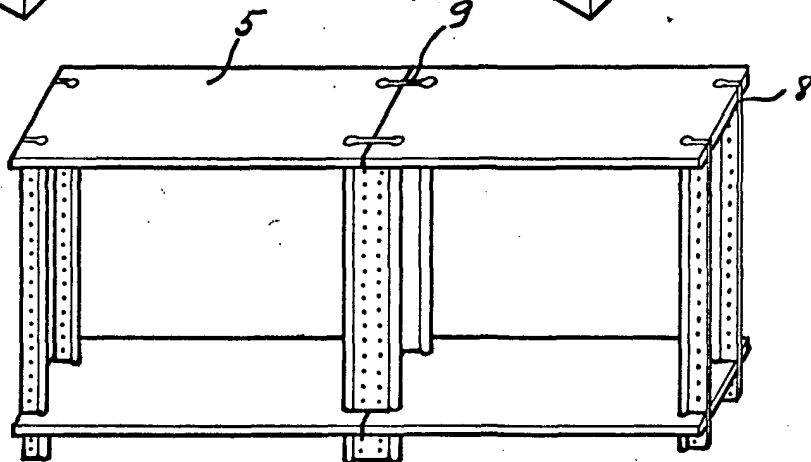


FIG. 6



Madrid, 4 de Julio de 1977

ESCALA VARIABLE