



ESPAÑA

⑩ ES	⑪	NUMERO	⑩ Y
	②①	229648	
	②②	FECHA DE PRESENTACION	
		15 JUN. 1977	

MODELO DE UTILIDAD

③① PRIORIDADES:	③② FECHA	③③ PAIS
③① NUMERO		

④⑦ FECHA DE PUBLICIDAD	⑤① CLASIFICACION INTERNACIONAL
	B 65 D

⑤④ TITULO DE LA INVENCIÓN
"CAJA-ENVASE PERFECCIONADA"

⑦① SOLICITANTE (S)
BENDER, S.A.

DOMICILIO DEL SOLICITANTE
BARCELONA - Vía Augusta, 89-91.

⑦② INVENTOR (ES)

⑦③ TITULAR (ES)

⑦④ REPRESENTANTE
D. Alfonso Durán Olivella.

MEMORIA DESCRIPTIVA

El presente Modelo de Utilidad se refiere a una caja destinada a contener artículos diversos, preferentemente artículos de tamaño pequeño, tales como caramelos y similares, pastelería pequeña, productos de confitería y chocolate, jabones, salsas y pastillas múltiples de sopa, cigarrillos, frutos secos, productos químicos y farmacéuticos, artículos de ferretería, tales como arandelas, juntas, etc.

La nueva caja se caracteriza porque, de origen va cerrada y precintada, de suerte que el usuario de los productos, al adquirir los mismos en su envase, tiene la seguridad de que no han sido manipulados por el vendedor. Una vez abierta la caja y utilizado parte de su contenido, puede aquélla volver a cerrarse y a abrirse repetidas veces, hasta el consumo o utilización total del contenido.

El dispositivo de cierre presenta pues, una doble función para la caja, la de constituir un precinto de garantía y la de poderse cerrar y abrir repetidamente cuando interese al usuario.

Para facilitar la explicación, se acompaña a la presente memoria unos dibujos en los que se ha representado, a título de ejemplo ilustrativo y no limitativo, un caso de realización de una caja-envase perfeccionada, según los principios de las reivindicaciones.

En los dibujos:

La figura 1 es una vista del desarrollo del cuerpo de la caja, a partir de un componente de estruc-

tura laminar.

La figura 2 muestra la última fase del plegado y formación del envase, el cual aparece cerrado en la figura 3 mientras que en la figura 4 se ve la manera en que se produce su desprecintado y en figura 5 la caja aparece abierta, haciendo posible el acceso a su interior.

Los elementos designados con números en los dibujos corresponden a las partes siguientes:

-1-, cuerpo de caja convencional, de configuración preferentemente ortoédrica vertical, cuyas caras mayores -2- y laterales -3- se prolongan en las solapas inferiores -4- y -5-, respectivamente; -6-, pestaña de encolado en la formación del cuerpo -1-;

-7- y -8-, solapas derivadas sucesivamente de una de las caras mayores -2-, existiendo a continuación de la zona -8- una banda alargada -9- definida por dos líneas -10- de trepado, de fácil rasgado, terminando el apéndice en la estrecha banda -11-;

-12-, solapas triangulares prolongadas en las -13-, de forma peculiar, constituyendo las caras laterales de una tapa del tipo capucha, dispuesta basculante en la parte superior de la caja; -14-, pestaña en el borde superior de la cara delantera -2-.

Es característico del presente Modelo que el cierre del envase se efectúe, tras su llenado, por pegado de la cara interna de la zona -11- contra la cara delantera -2-, lo que constituye un precinto, ya que su eventual separación sería fácilmente reconocible. Para

acceder al contenido de la caja, se separa la bandeleta -9- por rasgado de las líneas -10-, permaneciendo la banda -11- pegada a la cara -2-, en tanto que la tapa puede entonces levantarse como enseña la figura 5.

5. Al volver a cerrar la caja, la pestaña -14-, doblada hacia afuera, contribuye a la retención de la tapa basculante, por la parte interna de la cara -8- de ésta.

10. Todo cuanto, no afecte, altere, cambie o modifique la esencia de la caja-envase descrita, será variable a los efectos del actual Modelo.

N O T A.

Se reivindica como objeto de este registro por Modelo de Utilidad:

- 1.- Caja-envase perfeccionada, del tipo consti-
5. tuido por un cuerpo ortoédrico cuya base superior posee una tapa basculante tipo capucha, caracterizada esencialmente porque el borde inferior, en posición de cerrado, de la cara frontal de la tapa basculante se prolonga en una bandeleta separable, definida por dos líneas rectas
10. formadas por zonas de trepado fácilmente rasgables a voluntad, dispuestas paralelas y transversalmente en la citada zona delantera de la tapa, siguiendo a aquella bandeleta una zona final y estrecha destinada a fijarse, por medio de un producto adherente, contra la cara frontal del envase, definiéndose así un precinto de garantía
15. anulable por rasgado de las líneas de trepado y consiguiendo separación de la bandeleta, permaneciendo fijada la última zona delantera, realizándose sucesivos cierres de la caja con retención de la tapa por conjugación de
20. una estrecha pestaña derivada del borde superior de la cara delantera con la superficie interna y central de la citada tapa basculante.

- Sean cuales fueren las circunstancias que concurran en la esencialidad del Modelo de Utilidad, definido en la anterior reivindicación, cuyo objeto es:
- 25.

2.- "CAJA-ENVASE PERFECCIONADA".

Consta la presente memoria de seis hojas folia


das, mecanografiadas por una sola cara y de los dibujos
unidos a la misma.

Barcelona, 15 JUN. 1977

P.A. de BENDER, S.A.,

ALFONSO DURÁN

P. P.

A handwritten signature in dark ink, appearing to read 'Carlos Durán Moya', is written over a horizontal line. The signature is enclosed within a large, hand-drawn oval.

Fdo.: Carlos Durán Moya

FE/pv.

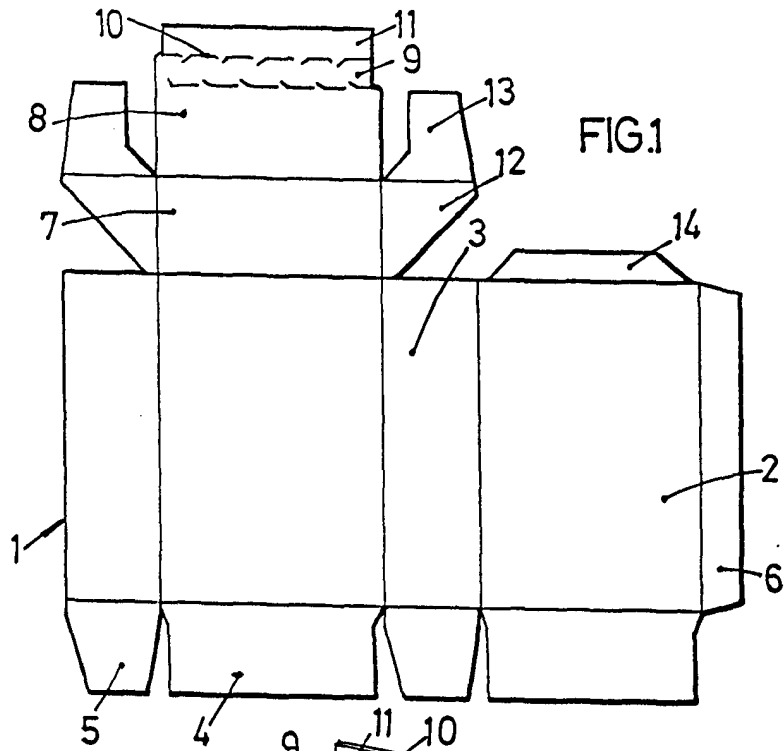


FIG. 1

FIG. 2

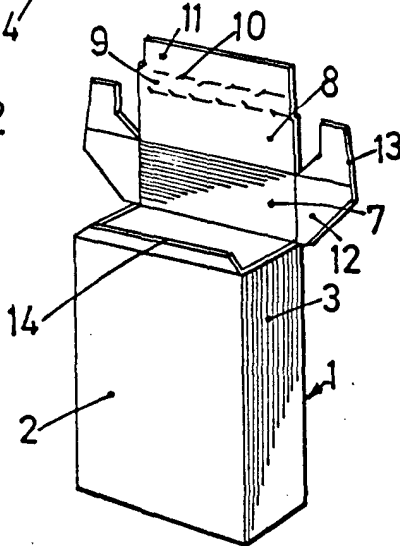


FIG. 3

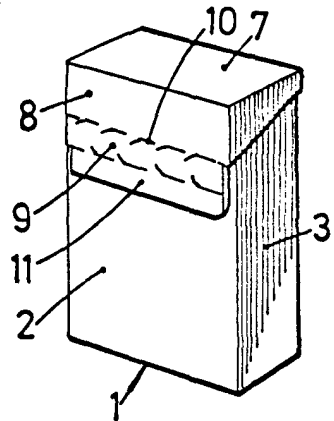
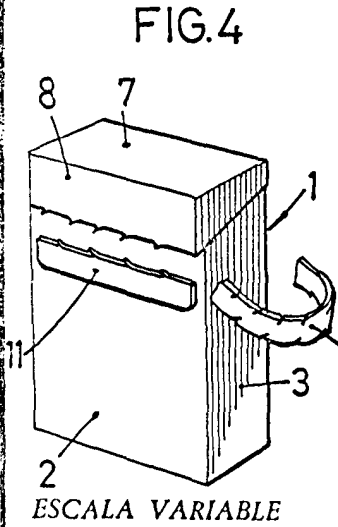
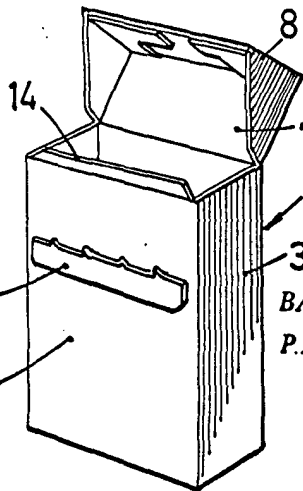


FIG. 4



ESCALA VARIABLE

FIG. 5



BARCELONA, 15 JUN. 1977
P.A. ALFONSO DURÁN
P. P.



Fgo. Carlos Durán Moysa