

229639



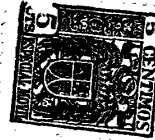
229639

MEMORIA DESCRIPTIVA
DE UNA PATENTE DE INVENCION POR VEINTE AÑOS EN ESPAÑA A FAVOR
DE DOÑA ANGELA ROGET PRUNA Y DON LUIS DOMINGO MASMITJA, AMBOS
DE NACIONALIDAD ESPAÑOLA, RESIDENTE EN BARCELONA, Quevedo 30.

sobre:

"PERFECCIONAMIENTOS INTRODUCIDOS EN LAS MAQUINAS LAVADORAS.





Con la presente solicitud se trata de proteger ciertos perfeccionamientos introducidos en las máquinas lavadoras.

5.- La particularidad más destacada de los perfeccionamientos introducidos, es el disponer un bombo giratorio el cual se desmonta sencillísimamente sin necesidad de herramienta alguna, dada la configuración del depósito con el que tiene una completa analogía, así como también influyen los cojinetes de recepción de los ejes del bombo, que le dan una salida directa por la parte superior, bastando tan solo con tirar de la compuerta del bombo, situada esta en un punto más elevado y abierta.

10.- La forma del bombon es cilíndrica, llevando dispuestas dos aletas interiores en sentido radial colocadas en sentido opuesto, estando constituidas por placas que interrumpen su superficie mediante un escalonado que puede abarcar tres o más escalones, lo que unido a la diagonal de su borde libre, crea una mayor capacidad de reinversión de las piezas existentes en el interior, sometida a lavado.

15.- Otro de los perfeccionamientos introducidos es-
20.- triba, en que el depósito interior del agua, cuyo fondo semi-cilíndrico, recibe en perfecto acoplamiento al bombo cilíndrico, prolongando sus paredes en la parte alta de forma que sus mismos bordes angulares o embutidos convenientemente constituyan el marco superior de la caja de la máquina
25.- siendo simultáneamente el bastidor receptor de la tapa de dicho depósito, dando alojamiento en sus ranuras inferiores a las placas o paredes de la cubierta extrema de la máquina.

30.- Asimismo y como ventaja se cita un dispositivo mixto de nivel vertedero y grifo de desagüe en sentido opuesto



(dos), el cual y mediante el mismo se puede extraer una parte del agua del depósito (en plano funcionamiento de la máquina) sin necesidad de interrumpir la conexión opuesta donde exista una tubería de goma empalmada a cualquier sumidero de desagüe del agua sucia sobrante.

5.-

Para mejor comprensión de la descripción que sigue se adjuntan dibujos a los cuales se hace constante referencia a lo largo de la misma.

10.-

Las Figs. 1ª y 2ª., son dos detalles del cojinete que corresponde a la inserción del eje del bombo que recibe la fuerza motriz.

La Fig. 3ª., es una vista en perspectiva del bombo.

15.-

La Fig. 4ª., es una vista en perspectiva del depósito interior.

Las Figs. 5ª y 6ª., es un detalle del grifo externo de la máquina en corte seccional y en vista frontal.

20.-

Consiste la presente invención en perfeccionamientos introducidos en las máquinas lavadoras, caracterizados porque se dispone un cojinete que corresponde a la inserción del eje del bombo que recibe la fuerza motriz, caracterizado dicho cojinete porque está formado por una placa (1) que se adapta a la pared del depósito (2) llevando en su cara opuesta al bombo un cuello o casquillo (3) mantenedor de una estopa (4), y al que se rosca un manguito (5) de fricción del que sobresale el extremo de un eje medio (6) al que se aplica una polea receptora de la transmisión del motor instalado en la parte baja del conjunto de la máquina.

30.-

Asimismo el eje citado (6) por su cara anterior



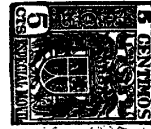
229639

finaliza en una cabeza de mayor diámetro (7) de la que sobresale un nervio central (8) que queda alojado en un cubilete semi-circular (9) que también sobresale de la pared de la placa. También se dispone un casquillo (10) que constituye el eje exterior del bombo (11), estando este casquillo dotado de una hendidura diametral (12) de un calibre que corresponde exactamente con el nervio del eje (6), penetrando perfectamente en la posición indicada para apoyarse en el cubilete (9) como-asiento para su movimiento de giro, recibiendo a través del subsodicho eje (6).

De la misma forma el bombo (11) está dotado interiormente de dos aletas (12 y 13) debidamente escalonadas formando por distintos tramos, así como también su forma trapezoidal de su contorno, llevando la superficie del bombo taladrado por ranuras destinadas a la admisión del agua en el interior.

El depósito interior (14) es de base semicilíndrica y su boca superior adquiere forma cuadrangular en coincidencia, como prolongación de sus propias paredes con el bastidor (15) que ha sido montado como marco para la puerta superior de la máquina.

También ha sido dotada de un grifo exterior que consta de un cuerpo central (16) fijo por medio de rosca y tuerca (17) a un tabique (18) de la propia máquina, cuyo cuerpo de mayor diámetro que el conducto de entrada (19) se cierra frontalmente por un tapón (20) que dá paso al eje de la válvula (21) de cuerpo ligeramente cónico y dotada de una cavidad axial en forma de colisa (22) marcadamente excéntrica para que su única boca o lumbrera (23) pueda enfrentarse a cualquiera de las tres ventanas de acceso que concurren al cuerpo del grifo, las cuales son una superior (24) que se ele-



229639

va hacia el conducto del nivel (25) y dos inferiores (26 y 27).

5.- El accionamiento del grifo se verifica por una varilla y palanca (28) que enlaza el extremo exterior del eje de la válvula (21) que puede adoptar las cinco posiciones que se señalan en la Figs. 6^a. La posición (1') corresponde al cierre del grifo; la posición 2') abre el conducto (26) que es el encargado de recoger el agua sobrante y la que se pretende desaguar para el vaciado definitivo, mientras que la posición (3') corresponde a la abertura del conducto (27) destinado a efectuar extracciones parciales de agua con destinos diversos, quedando las otras dos posiciones (4' y 5') a la labor de sobrevertederero del agua excedente que afluyendo por la entrada (29) del conducto del nivel puede ser evacuada indistintamente por cualquiera de los dos conductos (26 o 27), según se sitúe la varilla en una de las posiciones (4' o 5').

10.- Las ventajas de la presente invención se deducen de lo anteriormente expuesto.

15.- Si bien la forma de ejecución aquí descrita constituye aplicación preferente de la presente invención, podrán introducirse modificaciones de forma y de detalle sin que por ello varíe su esencialidad que se reivindica en la siguiente

20.- NOTA

25.- En resumen, la presente solicitud recaerá sobre las siguientes reivindicaciones:

30.- 1^a.- Perfeccionamientos introducidos en las máquinas lavadoras, caracterizados porque se dispone un cojinete que corresponde a la inserción del eje del bombo que recibe la fuerza motriz, cuyo cojinete está formado por una



5.- placa que se adapta a la pared del depósito, llevando en su cara opuesta al bombo un casquillo mantenedor de una estopada, y al que se rosca un manguito de fricción del que sobresale el extremo de un eje medio donde se aplica una polea receptora de la transmisión del motor instalado en la parte baja del conjunto de la máquina.

10.- 2ª.- Perfeccionamientos, según la reivindicación anterior caracterizado porque el eje medio por su cara anterior finaliza en una cabeza de la que sobresale un nervio central que queda alojado en un cubilete semi-circular que igualmente sobresale de la pared de la placa.

15.- 3ª.- Perfeccionamientos, según las reivindicaciones anteriores caracterizados porque se dispone un casquillo que constituye el eje exterior del bombo, estando este casquillo dotado de una hendidura diametral de un calibre que corresponde exactamente con el nervio del eje medio, penetrando perfectamente en la posición indicada para apoyarse en el cubilete citado como asiento para su movimiento de giro, recibiendo a través del subsodicho eje.

20.- 4ª.- Perfeccionamientos, según las reivindicaciones anteriores caracterizados porque asimismo el bombo está dotado interiormente de dos aletas debidamente escalonadas formando distintos tramos, adquiriendo forma trapezoidal en su contorno, a la vez que dicho bombo lleva su superficie taladrada por ranuras destinadas a la admisión del agua en el interior.

25.- 5ª.- Perfeccionamientos, según las reivindicaciones anteriores caracterizadas porque ha sido dispuesto un grifo que consta de un cuerpo central fijo por medio de rosca y una tuerza, a un tabique de la propia máquina, cuyo cuerpo es de mayor diámetro que el conducto de entrada y se cierra frontal-



mente por un tapón que da paso a un eje de válvula, de cuerpo ligeramente cónico y dotada de una cavidad axial en forma de colisa marcadamente excéntrica para que su única boca o lumbrera pueda enfrentarse con cualquiera de las tres ventanas de acceso que concurren al cuerpo del grifo, las cuales

5.- son una superior que se eleva hacia el conducto del nivel y dos inferiores, accionándose el grifo por medio de una varilla que enlaza el extremo exterior del eje de la válvula, adoptando cinco posiciones.

10.- 6.- PERFECCIONAMIENTOS INTRODUCIDOS EN LAS MAQUINAS LAVADORAS.

Según se describe en la presente memoria que consta de siete hojas escritas a máquina por una sola cara y dibujos.

15.-

Madrid a 5 de julio de 1956

Francisco Javier Plaza

P. P.

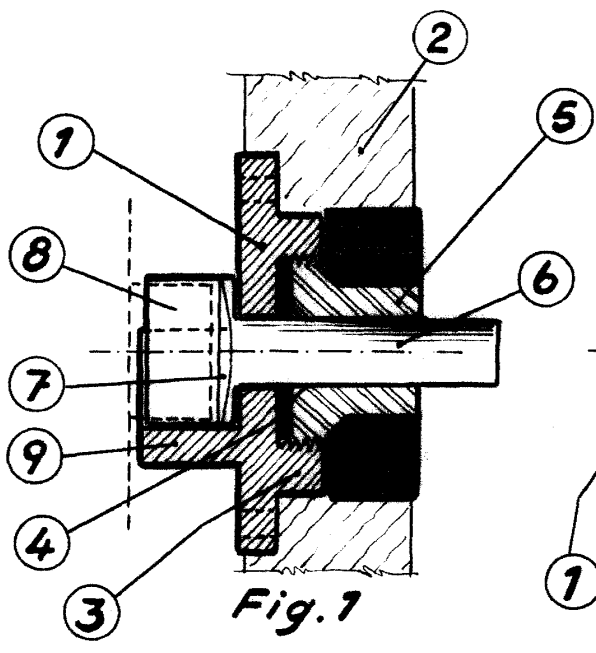


Fig. 1

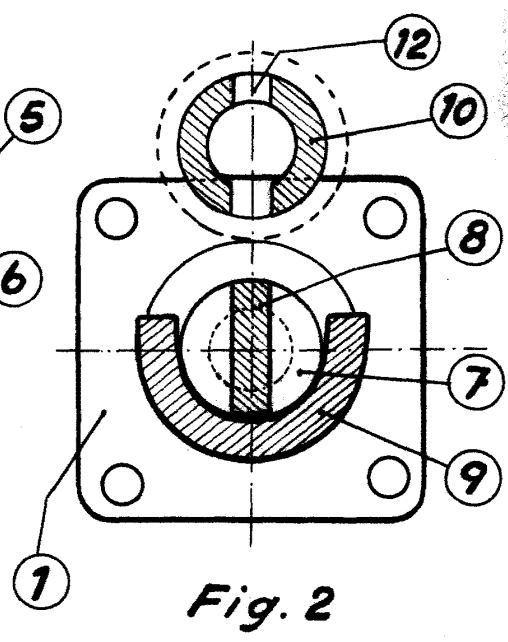


Fig. 2

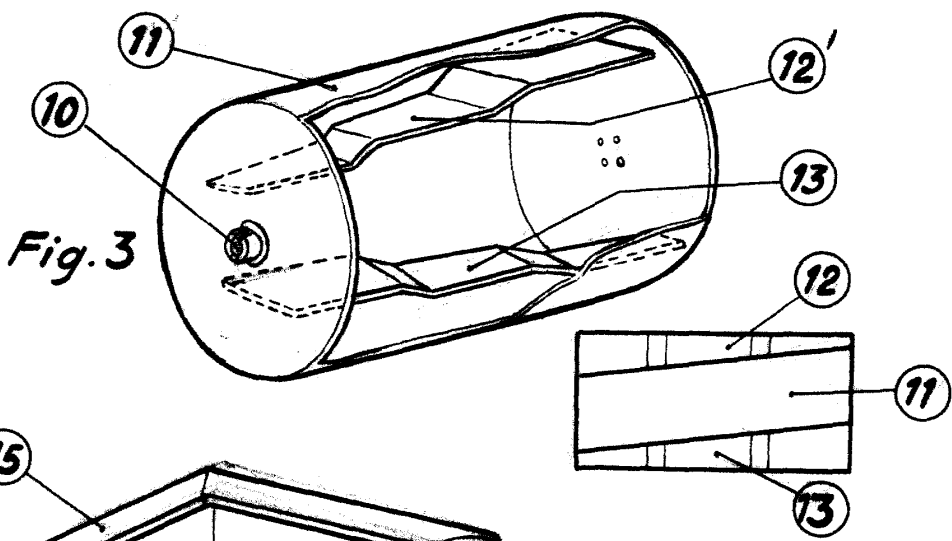


Fig. 3

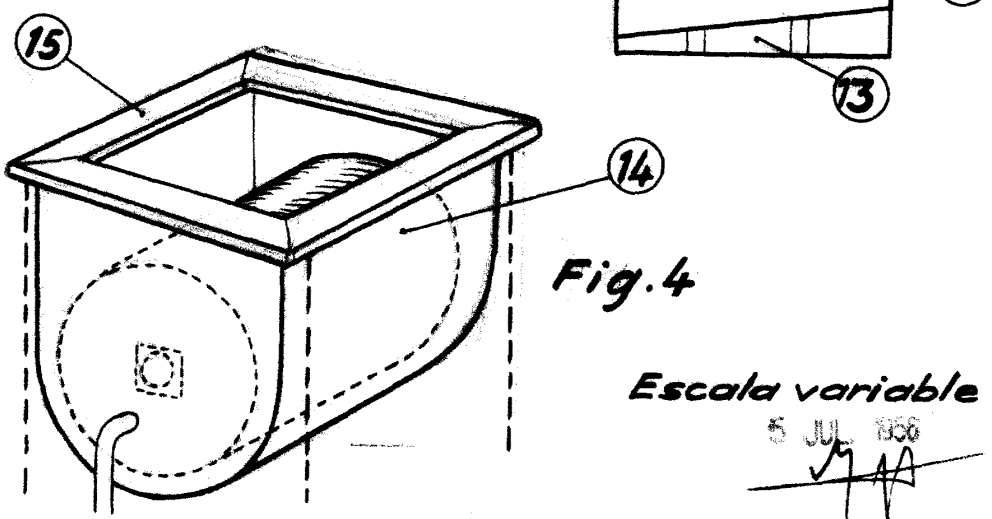


Fig. 4

Escala variable

5 JUL 1956

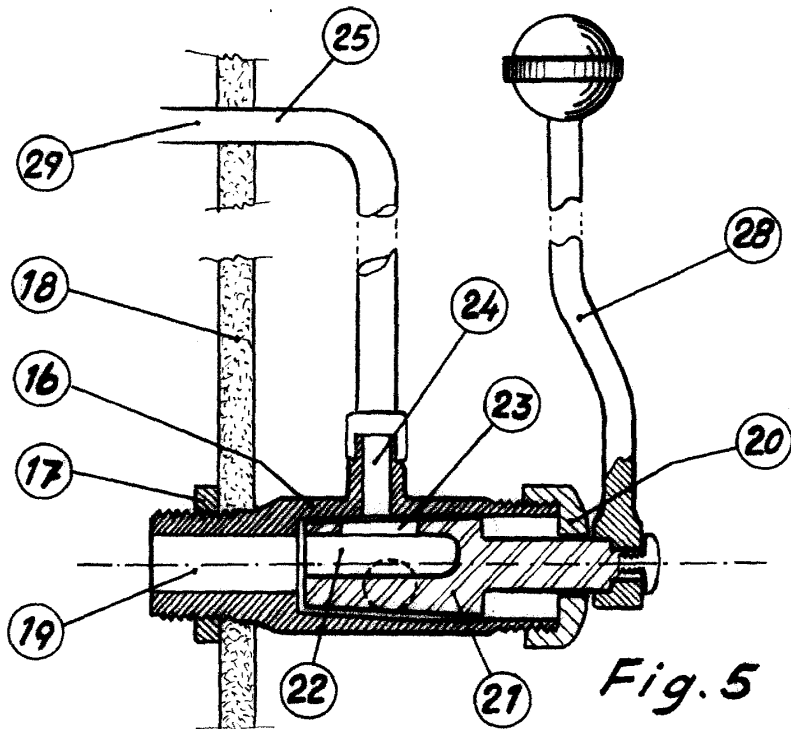


Fig. 5

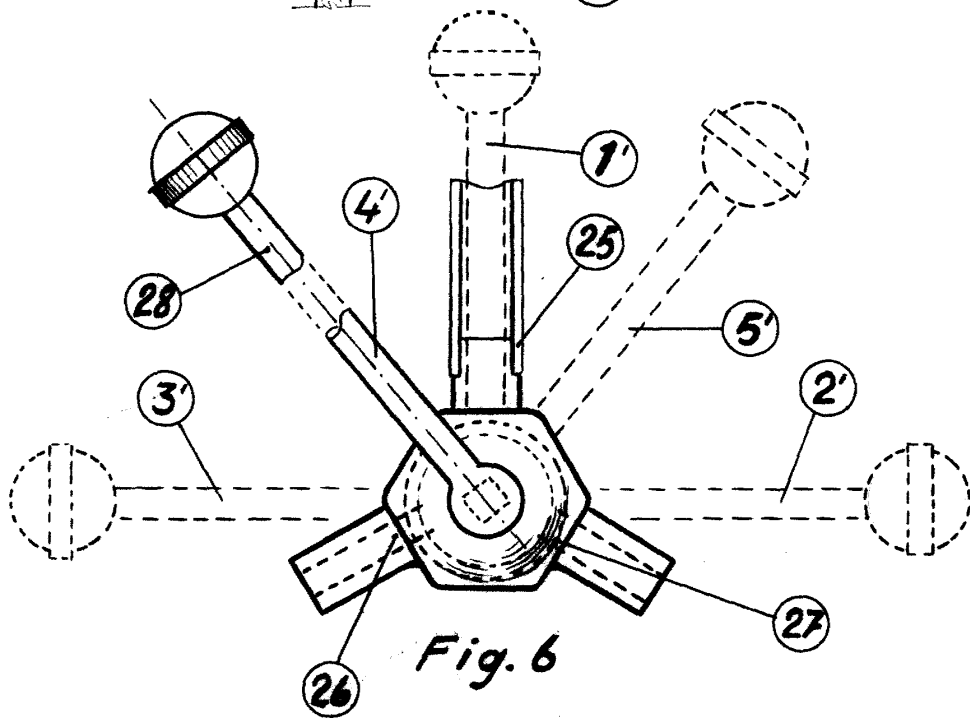


Fig. 6

Escala variable