



ESPAÑA

19 ES	11 NUMERO 229601	10 Y
21	22 FECHA DE PRESENTACION 28 JUN 1977	

229601

MODELO DE UTILIDAD

C. 16-11-77

30 PRIORIDADES:	31 NUMERO	32 FECHA	33 PAIS
-----------------	-----------	----------	---------

47 FECHA DE PUBLICIDAD 1.9.77	51 CLASIFICACION INTERNACIONAL A77 B08B
----------------------------------	--

54 TITULO DE LA INVENCIÓN  
"ALIMENTADOR AUTOMÁTICO DE CARROS PARA MÁQUINA LAVADORA".

71 SOLICITANTE (S)  
Don Francisco ROYO CASAMONT

DOMICILIO DEL SOLICITANTE  
Travesía del Torrente, nº. 1 SELLERA DE TER (Gerona)

72 INVENTOR (ES)

73 TITULAR (ES)

74 REPRESENTANTE  
A. ARICHA FERNANDEZ.

El Modelo de Utilidad a que se refiere la presente Memoria está destinado a garantizar la fabricación y explotación exclusivas, en todo el territorio nacional, de un alimentador automático de carros para máquina lavadora.

5. Existen actualmente en las industrias cárnicas unas máquinas lavadoras destinadas a limpiar los carros dedicados al traslado interno de productos en tales industrias. Dichas máquinas efectúan un eficaz y rápido lavado de los carros citados, mas, para aprovechar todo su rendimiento y sacarles el máximo partido es conveniente acompañarlas de
10. un mecanismo alimentador que les proporcione los carros sucios y recoja los limpios al mismo ritmo que el funcionamiento de la máquina. Es por ello que se ha concebido el presente alimentador automático que consta esencialmente
15. de una cadena o banda transportadora sobre la que se disponen los carros a lavar los cuales serán situados sucesivamente frente a la máquina lavadora, y de un mecanismo empujador que en dicho momento introduce el carro sucio en la máquina y lo extrae después que ésta lo haya lavado, situándolo
20. de nuevo sobre la cadena que lo desplazará hacia otras latitudes para ser puesto nuevamente en circulación por la persona encargada de ello.

- Es obvio que, aún cuando el presente alimentador automático está previsto para las industrias cárnicas, su empleo puede hacerse extensible a otro tipo de industrias en
25. las que intervengan carros para el traslado interno de productos cuyos residuos exijan una periódica limpieza susceptible de efectuarse mediante máquinas lavadoras.

- Para una correcta interpretación se describe, a continuación, un caso de realización práctica, a título de
30. ejemplo, no limitativo de un alimentador según la invención,

acompañándose de una hoja de dibujos en la que:

35. La fig. 1 es una vista en alzado del presente alimentador automático con los carros y máquina lavadora en cuestión.

La fig. 2 ilustra una vista en planta de dicho conjunto.

Y la fig. 3 representa una vista lateral del mismo conjunto.

40. Según lo diseñado podemos apreciar: la máquina lavadora -4-, los carros -5- y el alimentador automático compuesto principalmente por la cadena transportadora sin fin -6- y el dispositivo empujador-extractor -7-.

45. La máquina lavadora -4- presenta una puerta -8- que al abrirse se abate hacia el suelo sirviendo de rampa de acceso de los carros -5- a la misma máquina. Por su parte, la cadena transportadora -6- está dispuesta en sentido perpendicular al de entrada y salida de los carros -5- en dicha máquina y pasa muy cerca del extremo libre de su puerta -8- considerándola abierta y abatida. En la superficie externa de la misma cadena -6- existen varios grupos de guías en "U" -9- dispuestas transversalmente y separadas entre sí según la distancia entre ruedas de los carros -5-. Los carros sucios -5a-, conducidos por la persona encargada de  
50. ello, entran por un lado de la cadena -6- con ayuda de las rampas auxiliares -10- y se disponen, uno al lado de otro, hacia un extremo de la misma cadena.  
55.

La marcha de dicha cadena -6- es intermitente, y su funcionamiento, al igual que el del empujador-extractor -7-,  
60. está sincronizado con la apertura y cierre de la puerta -8- de la máquina lavadora, de forma que estando abierta dicha puerta -8- y habiendo un carro sucio -5a- sobre la cadena

65. -6- (parada en aquel momento) y enfrentado a la máquina -4-, el empujador -7- avanza y lo empuja sobre la cara interna de la misma puerta -8- en la que existen medios de sujeción -11- del carro de turno -5a-, cerrándose a continuación dicha puerta, previa retracción del empujador -7-, para efectuar el lavado del carro en cuestión. Una vez limpio este carro, se abre de nuevo la puerta -8- y el empujador -7- avanza en su busca para tirar luego de él, mediante algún dispositivo de enganche, ventosa o equivalente, y depositarlo de nuevo sobre la cadena -6- que en aquel momento se pondrá en marcha apartándolo de la máquina lavadora -4- y situando, al propio tiempo, otro carro sucio frente a la misma con el que se repetirán las operaciones descritas.
- 70.
- 75.

Los carros limpios -5b-, situados hacia el extremo de la cadena -6-, opuesto al de su carga, serán descargados de la misma mediante las respectivas rampas -10- y puestos nuevamente en circulación.

80. Para evitar que los carros -5- puedan salirse de la cadena transportadora -6- durante su desplazamiento sobre ella, la misma cadena -6- está inclinada en toda su longitud hacia el lado correspondiente a la máquina lavadora, y en el borde de la cadena que corresponde a dicho lado -- existen tantos topes -12- como grupos de guías -9- para carros haya en la misma, los cuales retienen al respectivo carro. Dichos topes -12- son abatibles, y cuando quedan situados frente a la máquina lavadora se bajan para permitir que el empujador-extractor -7- sitúe el carro sobre la puerta de la máquina lavadora o que lo recoja de dicha puerta -8- una vez lavado para volverlo a situar sobre la cadena transportadora -6-.
- 85.
- 90.

Se sobreentiende que en el presente caso serán varia-

- bles cuantos detalles de construcción y acabado no alteren,  
95. cambien o modifiquen la esencia de la invención.

N O T A

Descrito el objeto y utilidad de la invención, lo que se declara como no divulgado ni practicado en España, comprende las siguientes reivindicaciones:

100. 1a.- Alimentador automático de carros para máquina lavadora, especialmente indicado en industrias cárnicas y aplicable a máquinas lavadoras del tipo en que tienen una puerta abatible que al abrirse sirve de rampa de acceso a su interior, cual puerta está dotada de medios de sujeción de aquellos carros, caracterizado por el hecho de comprender una cadena transportadora de marcha intermitente, dispuesta en sentido perpendicular al de entrada y salida de carros en la máquina lavadora y muy cerca del extremo libre de su puerta considerándola abatida, cual cadena comprende en su superficie externa varios grupos de guías en "U" transversales, en las que se sitúan las ruedas de los carros, habiéndose previsto, en el lado de la cadena opuesto al que existe la máquina lavadora, un dispositivo empujador-extractor, de cualquier tipo conocido, orientado hacia dicha máquina, estando sincronizado el funcionamiento de la cadena transportadora así como el del empujador-extractor con la apertura y cierre de la puerta de la máquina lavadora de tal forma que, estando abierta y habiendo un carro sucio sobre la cadena (parada en aquel momento) y enfrenteado a la máquina, el empujador avanza y lo sitúa sobre la puerta de la máquina, en la que quedará sujeto por los medios que posee dicha puerta, que se cierra a continuación para efec-
- 105.
- 110.
- 115.
- 120.

125.

tuar el lavado de dicho carro que una vez limpio, sale al exterior al abrirse aquella puerta y es solicitado por el empujador-extractor que lo deposita de nuevo sobre la cadena transportadora que, eventualmente, se pone en marcha para apartarlo de la máquina al objeto que sea descargado y puesto nuevamente en circulación, al propio tiempo que emplaza al siguiente carro sucio frente a la máquina lavadora para efectuar un nuevo ciclo de operaciones análogo al descrito.

130.

2ª.- Alimentador automático de carros para máquina lavadora, según la reivindicación 1ª., porque, al objeto de evitar que los carros durante su traslado sobre la cadena transportadora puedan salirse de ella, dicha cadena está inclinada en toda su longitud hacia el lado correspondiente a la máquina lavadora y, en el borde de la cadena que corresponde a dicho lado, existen tantos topes como grupos de guías para carros hay en la misma, cuales topes retienen a los carros y se abaten al quedar situados frente a la máquina lavadora para permitir el avance del carro respectivo hacia la máquina o el retroceso desde ésta a la cadena transportadora, accionado en uno y otro caso para el empujador-extractor.

135.

140.

145.

3ª.- ALIMENTADOR AUTOMÁTICO DE CARROS PARA MÁQUINA LAVADORA.

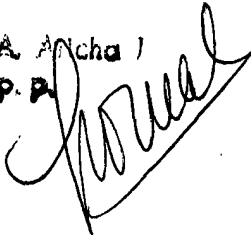


Según se describe y reivindica en la presente Memoria descriptiva que consta de siete hojas foliadas y escritas por una sola cara y acompañada de una hoja de dibujos.

Madrid, a 28 de Junio de mil novecientos setenta y siete.

150.

P.A.,

A. Alcha /  
P. A.  


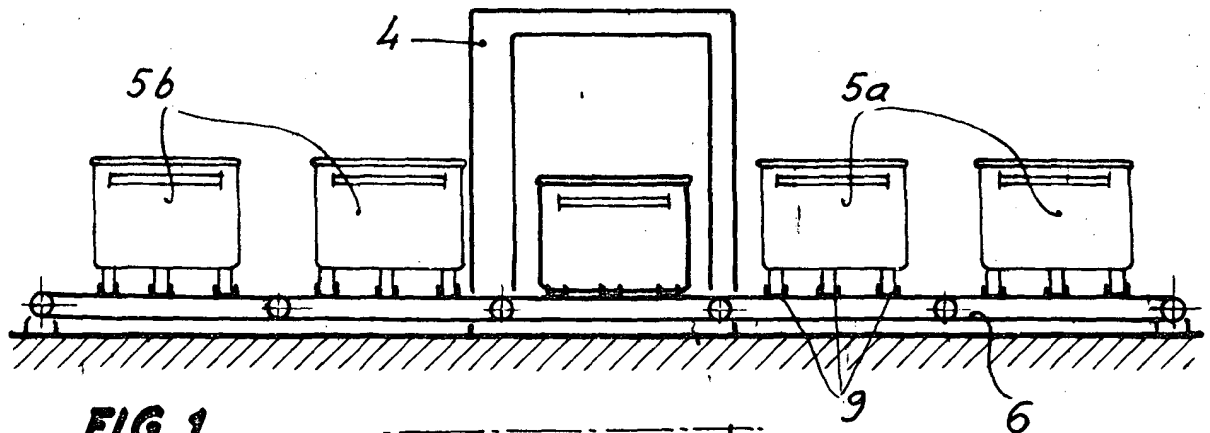


FIG. 1

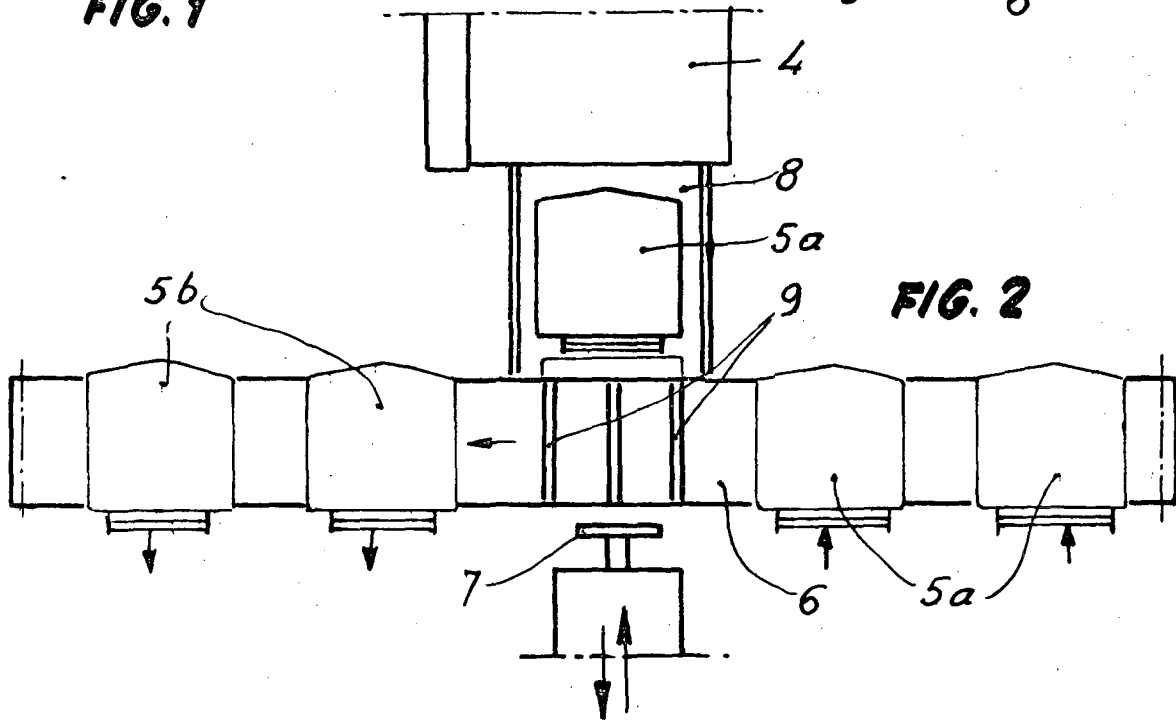


FIG. 2

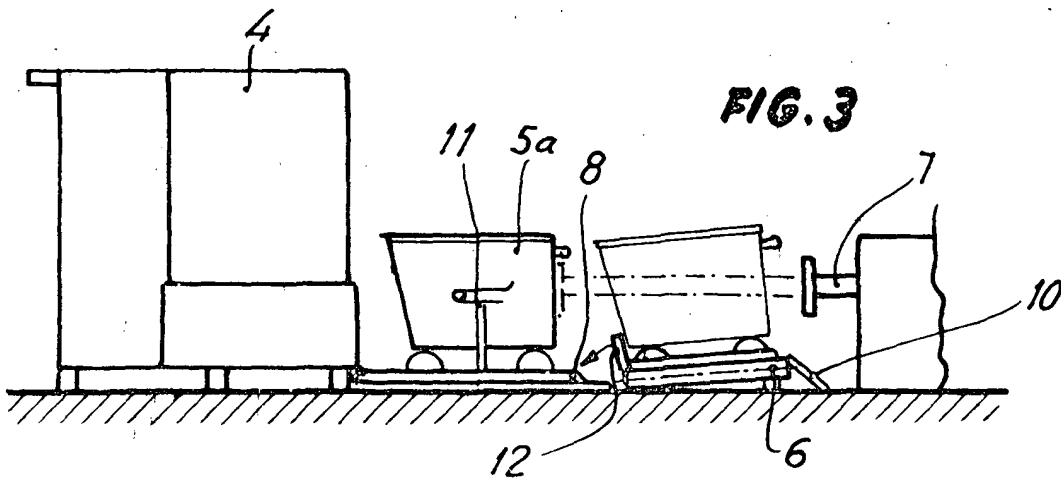


FIG. 3

Madrid, 28 Junio de 1977  
 p.a. A. Aricho  
 p.p. *[Signature]*

Escala variable