



ESPAÑA

(19) ES	(11) NUMERO	(10) Y
(21)	229581	
(22)	FECHA DE PRESENTACION	
	21 JUN. 1977	

MODELO DE UTILIDAD 229581

(30) PRIORIDADES:	(32) FECHA	(33) PAIS
(31) NUMERO		

(47) FECHA DE PUBLICIDAD	(51) CLASIFICACION INTERNACIONAL
	H01H

(54) TITULO DE LA INVENCIÓN

"CONMUTADOR ELECTRICO PERFECCIONADO"

(71) SOLICITANTE (S)

BIE, S.A.

DOMICILIO DEL SOLICITANTE

SANTA MARIA DE PALAUTORDERA (Barcelona).- Camino de la Estación, s/n.

(72) INVENTOR (ES)

(73) TITULAR (ES)

(74) REPRESENTANTE

D. Luis Durán Cuevas

MEMORIA DESCRIPTIVA

La presente memoria descriptiva y los dibujos complementarios adjuntos hacen referencia a un conmutador eléctrico perfeccionado, destinado a establecer y seleccionar la conexión o interrupción en un circuito eléctrico de débil intensidad y especialmente indicado para su aplicación en todo tipo de dispositivos y aparatos automáticos, accionados eléctricamente.

El perfeccionamiento que aporta este nuevo conmutador eléctrico, con respecto a otras realizaciones similares existentes en el mercado y utilizadas para los mismos fines, estriba fundamentalmente en la simplicidad de su constitución y en la robustez de sus partes componentes, evitándose piezas de complicado diseño, fácilmente deteriorables y que, en la práctica, limitan la eficacia del conjunto.

El conmutador eléctrico perfeccionado, que más adelante se describirá en detalle, está formado por un cajetín, de configuración general ortoédrica y realizado en material de condición aislante, en el que se encuentran insertas, a través de uno de sus costados, tres patillas metálicas, prolongadas exteriormente según sendos bornes de conexión, dotados de perforaciones para facilitar la unión de los correspondientes conductores.

En el interior del cajetín se encuentra alojada una laminilla conductora, solidaria de un muelle elástico y relacionada a una de las patillas metálicas, con posibilidad de realizar movimientos basculantes, capaces de con

seguir alternativamente el contacto de su zona terminal en cada una de las otras dos patillas, a cuyo efecto aquélla se encontrará adecuadamente interpuesta entre éstas últimas. Los movimientos de la laminilla pueden realizarse a través de un órgano de mando, accionable desde el exterior del conjunto.

El cajetín recibe en su base abierta una tapa de cierre, afianzable por medio de elementos de sujeción de tipo convencional y realizada, asimismo, en material de características aislantes.

Para una mejor comprensión de las características generales que concurren en este conmutador eléctrico perfeccionado, se acompañan a la presente memoria unos dibujos descriptivos, en los que se ha representado un caso práctico de realización del mismo, según los principios de las reivindicaciones, con la particularidad de que las figuras diseñadas deberán ser observadas en sentido amplio y general, y sin carácter restrictivo alguno, dada su condición meramente informativa.

En los dibujos:

La figura 1 es una representación, vista en planta, del conmutador eléctrico perfeccionado, objeto del presente Modelo de utilidad.

La figura 2 es una representación, vista en sección según el plano II-II, de este conmutador eléctrico, en el que pueden observarse sus distintas partes componentes.

La figura 3 es una representación, vista asi-

mismo en sección según el plano III-III y situada en correspondencia con la proyección anterior, de este conmutador.

La figura 4 se refiere a una vista en sección, según el plano IV-IV, del propio conmutador eléctrico.

5. Al objeto de facilitar la localización de las distintas partes constitutivas en este conmutador eléctrico perfeccionado, se han situado números en las figuras, relacionados con las descripciones que se realizan a continuación.
10. Este conmutador está integrado por el cajetín ortoédrico - 1 -, en el que a través de uno de sus costados se encuentran insertas las patillas metálicas - 2 -, - 3 - y - 4 -, prolongadas exteriormente según sendos bornes de conexión, dotados de perforaciones - 5 - para la mejor unión de los conductores eléctricos.
15. En el interior del cajetín - 1 - se alberga la laminilla conductora - 6 -, solidaria del muelle elástico - 7 - y relacionada a la zona de remate de la patilla metálica - 2 -, terminando según el contacto - 8 -, interpuesto entre las terminaciones acodadas - 9 - y - 10 - de las patillas - 3 - y - 4 - respectivamente.
20. El muelle - 7 - se encuentra unido al gancho doblemente acodado - 11 -, que permanece retenido en el tetón - 12 - previsto al efecto. El movimiento basculante de la laminilla - 6 - se consigue a través del mando giratorio - 13 -, practicable por medio del tetón exterior - 14 -, cuyos movimientos de giro quedan limitados por los topes - 15 - y presentando la ranura - 16 - para facili-
- 25.

tar su accionamiento.

5. El cajetín - 1 - recibe en su base abierta a la tapa de cierre - 17 -, de naturaleza aislante, en la que se define interiormente, en situación de correspondencia con el tetón - 12 -, la cavidad conjugada - 18 - para la mejor retención del gancho - 11 -. Esta tapa - 17 - permanecerá afianzada con auxilio de elementos de sujeción, alojables en los taladros - 19 - practicados en un par de esquinas de la misma, en coincidencia con los del cajetín.

10. Todo cuanto no afecte, altere, cambie o modifique la esencia del conmutador descrito, será variable a los efectos del actual Modelo de utilidad.



N O T A.

Se reivindica como objeto de este registro por Modelo de utilidad:

- 1.- Conmutador eléctrico perfeccionado, caracterizado esencialmente por el hecho de estar constituido por un cajetín ventajosamente ortoédrico, abierto a través de una de sus bases, encontrándose insertas en uno de sus costados tres patillas conductoras, prolongadas exteriormente según sendos bornes de conexión, alojándose en el interior del cajetín una laminilla metálica, solidaria de un muelle elástico y relacionada a la zona de remate de una de las patillas conductoras, terminando la laminilla según una zona de contacto, en situación interpuesta entre los remates acodados de las otras dos patillas, con posibilidad de establecer alternativamente conexión con una u otra al efectuar la laminilla un movimiento basculante, realizado a través de un mando giratorio, practicable por medio de un tetón externo, de cabeza ventajosamente ranurada.
- 2.- Conmutador eléctrico perfeccionado, según la reivindicación anterior, caracterizado porque el cajetín presenta en su interior un tetón, capaz de retener un gancho doblemente acodado que permanece unido con el muelle elástico solidario de la laminilla, recibiendo el cajetín en su base abierta una tapa de cierre, en la que se ha previsto, en situación de correspondencia con el tetón anterior, una cavidad conjugada para la mejor retención del gancho, permaneciendo la tapa afianzada en el cajetín con

auxilio de medios de sujeción convencionales.

Sean cuales fueren las circunstancias que concurran en la esencialidad del Modelo de utilidad, definido en las anteriores reivindicaciones, cuyo objeto es:

5. 3.- " CONMUTADOR ELECTRICO PERFECCIONADO".

Consta la presente memoria de siete hojas foliadas, mecanografiadas por una sola cara y de los dibujos unidos a la misma.

Barcelona, **21 JUN. 1977**

P.A. de BIE, S.A.

LUIS DURÁN CUEVAS

P. P.

Luis Durán
Fdo: Luis Durán Benojan

DV/pg.

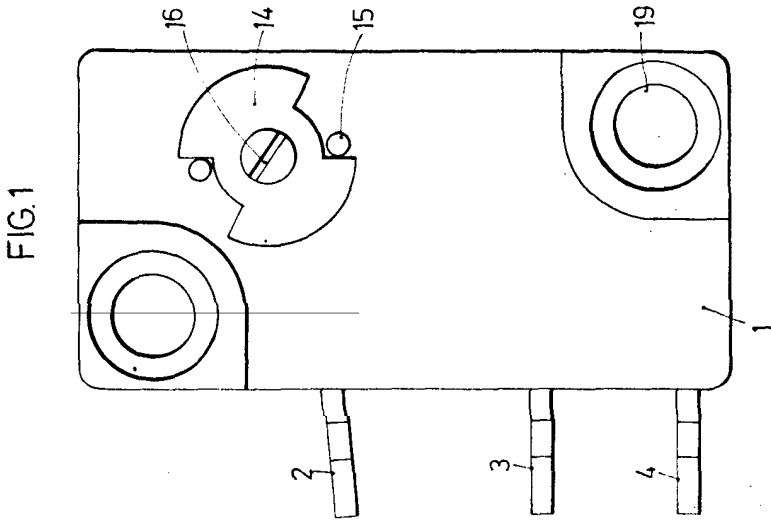


FIG. 1

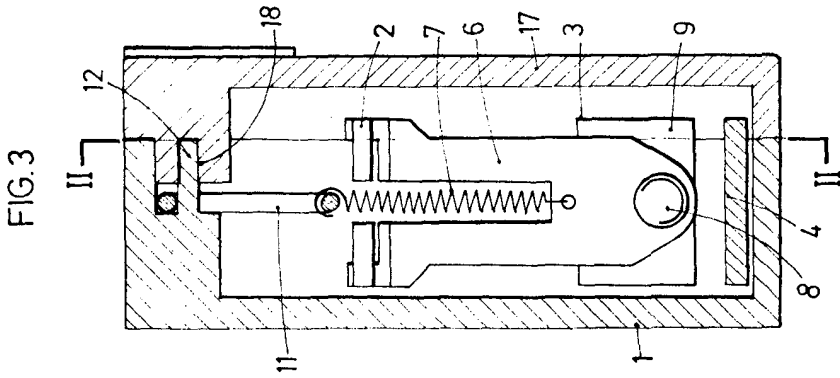


FIG. 3

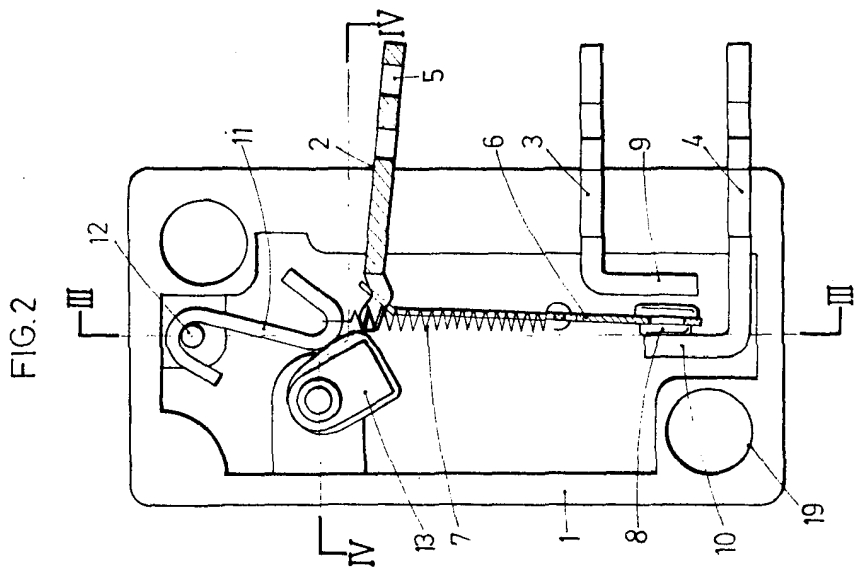


FIG. 2

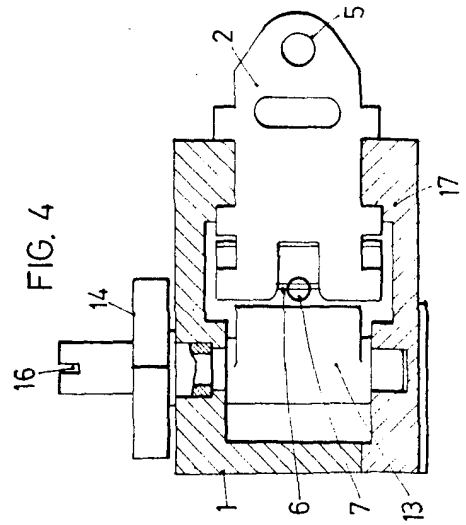


FIG. 4

BARCELONA, 21 JUN. 1977
P. 1

LUIS DURÁN CUEVAS
P. P.

Luis Durán Cuevas

Felipe Luis Durán Benegas