



ESPAÑA

19	ES	11	NUMERO	10	Y
		21	229493		
		22	FECHA DE PRESENTACION		

229.493

MODELO DE UTILIDAD

30	PRIORIDADES	32	FECHA	33	PAIS
31	NUMERO				

47	FECHA DE PUBLICIDAD	51	CLASIFICACION INTERNACIONAL
			F16M

54	TITULO DE LA INVENCIÓN
	"SOPORTE PARA DIFERENTES ACCESORIOS"

71	SOLICITANTE (S)
	D ^a Angela Cook

	DOMICILIO DEL SOLICITANTE
	Santiago Rossinyol, A-3 - VALLPINEDA - SAN PEDRO DE RIBAS (Barcelona)

72	INVENTOR (S)
	D ^a Angela Cook

73	TITULAR (S)

74	REPRESENTANTE
	PASCUAL CIVANTO CANTO

El presente Modelo de Utilidad, con
siste en un soporte que permite sustentar si
multáneamente diferentes útiles o accesorios,
definiendo también un plano horizontal, apto
5 para constituir de por sí una superficie apro
vechable para diferentes usos, siendo todo -
ello factible por la configuración especial de
dicha pieza, que determina dos zonas aptas, -
10 una de ellas para fijación del soporte al mu
ro o plano que se prevea, y la otra determinan
do un espacio para acoplamiento a la pieza, -
de diferentes elementos, pudiendo tener cada
uno de ellos un movimiento independiente, y rea
15 lizándose tanto la fijación al muro, como la
sujeción amovible de los útiles al soporte, -
de modo que se logra una relación de enlace -
perfectamente estable de alta seguridad, te
niendo además el conjunto unas altas cualidades
estéticas que le hacen adaptable a múltiples y
20 variados ambientes de ubicación.

En esencia este Modelo de Utilidad,
esta formado por una placa de planta rectangu
lar, que presenta uno de sus laterales perfila
do según un diedro recto, y el lateral opuesto
25 está engrosado en forma paralelepipedica, cuya
base superior es prolongación de la superficie
de la placa citada, y el engrosamiento parale
lepipedico es de base rectangular, utilizándo
se dicha zona engrosada para instalación en el
30 mismo de accesorios independientes o relativa
mente relacionados.

En la parte superior del plano hori-
zontal mayor se definirán depresiones de mayor
o menor profundidad, o regatas rematadas en pun-
35 ta de lanza de bordes ligeramente arqueados, -

o bien quedará completamente lisa su superfi
cie, a modo de repisa, para sustentación de
diferentes cuerpos.

5 En la zona engrosada se practicarán
longitudinalmente orificios pasantes o única
mente de apoyo para instalación de barras que
obrarán como toalleros o aros, en arco de cir
cunferencia de mayor o menor amplitud, así co
mo perfiles rectangulares abiertos que pueden
10 utilizarse a modo de portarrollos. Igualmente
en el mismo soporte podría instalarse algún
otro elemento hacia la parte posterior del en
grosamiento, como puede ser un portacepillos
deslizante, sobre un elemento de guía, que -
15 quedará fijado a la parte posterior de dicha
zona engrosada.

La pieza que se viene describiendo -
podrá tener una longitud variable, y por tan-
to, presentar en la superficie del plano hori
20 zontal, una o más depresiones iguales o dife-
rentes, por ejemplo un rehundido de pequeña -
profundidad cilíndrico o trococónico a modo de
posavasos o cenicero, y lateralmente una jabo
nera o una superficie plana, o una depresión
25 de fondo rectangular, liso, etc.

Igualmente en la zona engrosada puede
existir un único anillo cerrado de perfil rec
tangular o en arco de circunferencia, o bien
dos perfiles de sección rectangular no cerra-
dos, que pueden servir cada uno de ellos, como
30 portarrollos y/o utilizar dos o más de estas
piezas, que alineadas y dispuestas sobre el mu
ro, determinarán medios de soporte aptos para
sustentar una barra longitudinal que se utili

zará como toallero.

5 Para completar a la descripción efectuada, y con objeto de ayudar a una mejor comprensión de las características del modelo a que nos venimos refiriendo, se acompaña la presente memoria descriptiva como parte integrante de la misma, de una hoja única de planos en la que se ha representado lo siguiente.

10 En la figura 1ª se representa una perspectiva del soporte -10-, adosado al muro -11-, apreciándose su configuración con la parte doblada en diedro recto -12-, que se apoya contra el muro -11-, sujetándose a él por medios convencionales, el plano horizontal -13-, y la parte frontal -14-, engrosada, según una configuración paralelepípedica de la base rectangular, viendo en esta perspectiva dos orificios -15-, y una depresión -16-, para facilitar la instalación de los accesorios que com-
20 porte el soporte.

En la figura 2ª se representa una vista lateral del soporte -10-, apreciando las partes anteriormente citadas, especialmente la parte engrosada -14-, viendo también en línea discontinua la depresión -17-, definida en el plano horizontal -13-, de la pieza -10-.

25 La figura 3ª es una vista en planta del soporte -10-, en el que se ha representado una depresión central -17-, de fondo rectangular, viendo en línea de puntos el perfil inferior de la zona engrosada -14-.

30 En la figura 4ª se representa una vis

ta frontal del conjunto que permite observar las condiciones altamente decorativas del so porte -10-, que se viene describiendo.

Finalmente en la figura 5ª y última se representa el soporte -10-, que en la zona engrosada -14-, incluye diferentes accesorios que se han definido en línea discontinua, - viendo una barra -18-, a modo de toallero, y dos aros -19-, y -20-, el primero de ellos en arco de circunferencia cerrado, y el segundo según un perfil rectangular abierto, apreciando también en esta vista un portacepillos -21- alojado en la parte posterior de la zona engrosada -14-, con posibilidad de deslizamiento.

Descrita en modo suficiente la esen cialidad del presente Modelo de Utilidad, como para que pueda ser entendido y realizado - por técnico en la materia, se recaba hacer ex tensivo el privilegio dimanante de la inscrip ción registral del presente documento, a las variaciones de detalle que no alteren su esen cialidad, que se describe en sus condiciones de novedad en las siguientes:

REIVINDICACIONES:

5 1ª.- Soporte para diferentes acceso
 rios, caracterizado esencialmente por estar -
 formado por una placa de planta rectangular,
 que presenta uno de sus laterales perfilado -
 según un diedro recto, y el lateral opuesto -
 está engrosado en forma paralelepípedica de -
10 base rectangular, para instalación en el mis-
 mo de accesorios independientes o relativamente
 relacionados.

 2ª.- Soporte para diferentes acceso
 rios, según la anterior reivindicación, y porque
 que en la parte superior del plano horizontal
15 mayor se definirán depresiones de diferente -
 profundidad, o regatas rematadas en punta de
 lanza de bordes arqueados, o quedará completa
 mente lisa la superficie para sustentación de
 distintos cuerpos.

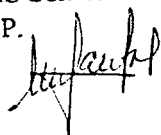
20 3ª.- Soporte para diferentes acceso
 rios, según las anteriores reivindicaciones,
 y porque en la zona engrosada se practicarán
 longitudinalmente orificios pasantes o de apoyo
 para instalación de diversos accesorios, -
25 pudiendo emplearse las piezas aisladas o agru
 padas.

 4ª.- SOPORTE PARA DIFERENTES ACCESO
 RIOS".

La presente memoria consta de seis hojas foliadas y mecanografiadas por una sola de sus caras, y del plano que se acompaña.

5

Madrid, **23 JUN 1977**
PASCUAL CIVANTO
P. P.


Firmado: Miguel A. Santos Gironés

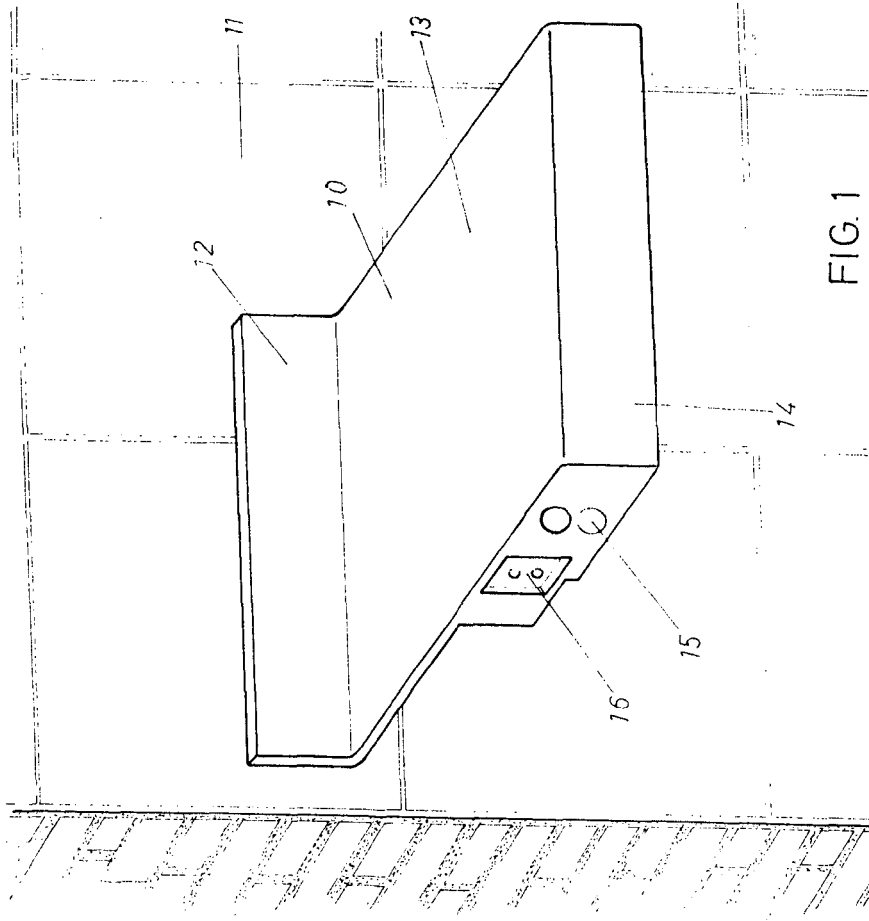


FIG. 1

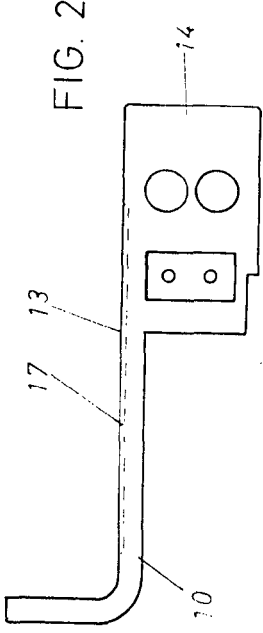


FIG. 2

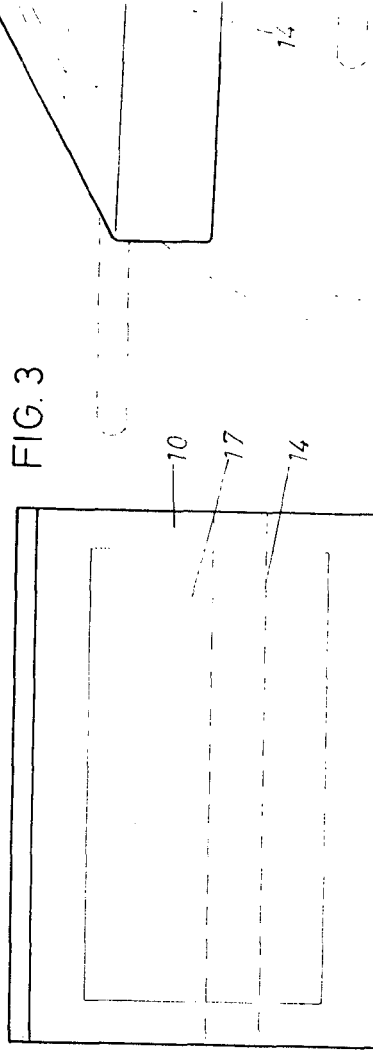


FIG. 3

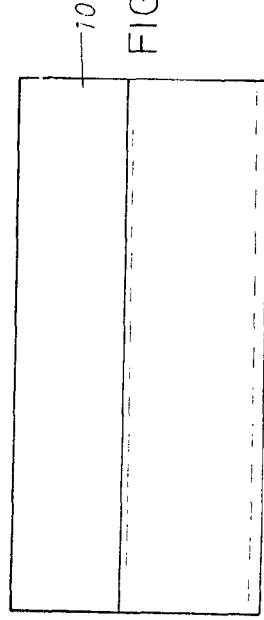


FIG. 4

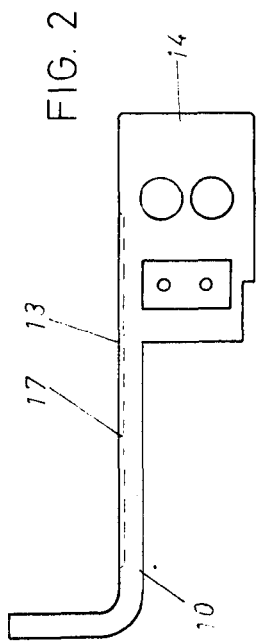


FIG. 2

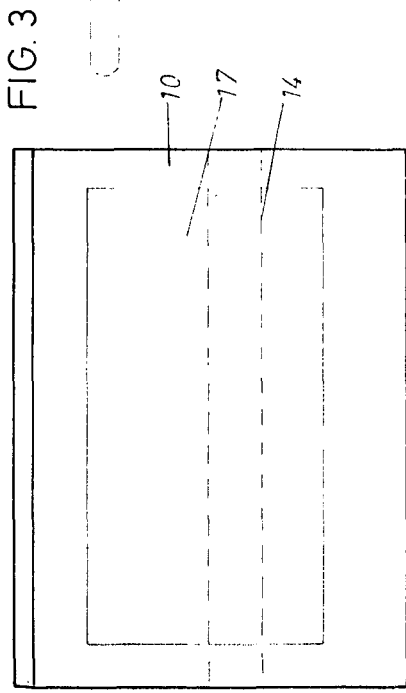


FIG. 3

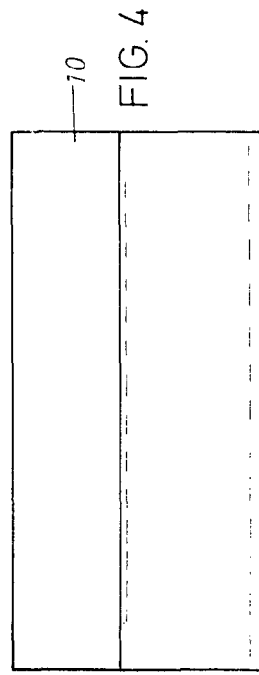


FIG. 4

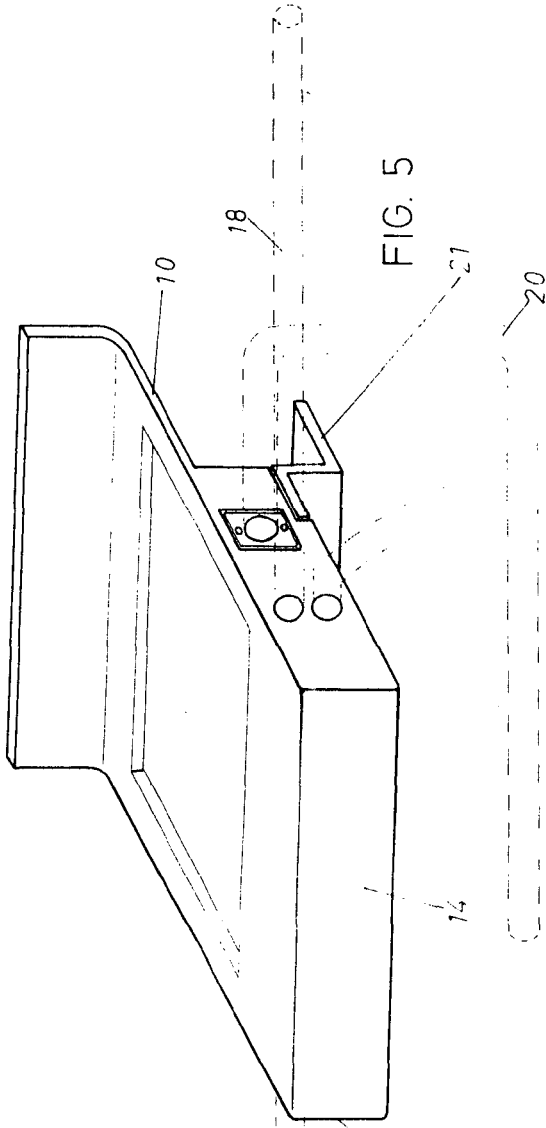


FIG. 5

Madrid 23 JUN. 1977

F. P. [Signature]

Firmado: Miguel J. García Gil