



ESPAÑA

19	ES	11	NUMERO	229446	10	Y
		21				
		22	FECHA DE PRESENTACION	21 JUN 1977		

MODELO DE UTILIDAD 229446

30	PRIORIDADES:	32	FECHA	33	PAIS
31	NUMERO				

47	FECHA DE PUBLICIDAD	51	CLASIFICACION INTERNACIONAL
	16-8-77		A47B

54	TITULO DE LA INVENCIÓN
	"EXTREMO PERFECCIONADO DE TIRADOR PARA MUEBLE"

71	SOLICITANTE (S)
	D. Julio LUQUE DEL AGUILA

	DOMICILIO DEL SOLICITANTE
	ALICANTE.- Carretera de Madrid- Km. 409.- Llano del Espartal.

72	INVENTOR (ES)

73	TITULAR (ES)
	D. Julio LUQUE DEL AGUILA

74	REPRESENTANTE
	D. Antonio ARICHA FERNANDEZ

5 El Modelo de Utilidad a que se refiere la presente Memoria, se destina a garantizar la explotación y la propiedad exclusivas en todo el territorio nacional, de un extremo perfeccionado de tirador para mueble.

5 En la industria del mueble, tanto de madera como metálico, se utilizan cada vez más tiradores que están complementados con molduras para, además de su función propia como asideros, integrarse como elementos decorativos de la puerta o cajón sobre el que van fijados.

10 Hasta el presente, se vienen empleando conjuntos monopieza o bien la solución de que la moldura y el tirador se acoplan respectivamente después de haber sido fabricados por separado. Esta última solución hace necesaria la existencia en almacén de un gran número de piezas ya que, por ejemplo, deberán fabricarse tantas versiones del mismo tirador como molduras esté previsto que puedan serle adaptadas, variando en cada una de las dichas versiones la zona de acoplamiento.

20 Este importante y antieconómico problema, queda solucionado con el Modelo que se presenta, en el que se prevén unas características que permiten la fabricación masiva de un determinado tipo de tirador, ya sea en forma de asa, ya sea en forma de pomo o cualquier otra, prolongado con un extremo en el que, en último término, momentos antes del montaje, se realiza una operación de prensa en la que se recortan exactamente las formas de la o las molduras que hayan de complementar el embellecedor frontal del mueble.

25 Es obvio que esta solución permite que un mismo tirador pueda ser utilizado con una u otra de las varias molduras embellecedoras previstas con solo disponer de otros tantos útiles cortantes adecuados. De este modo la existencia de

30

piezas terminadas en almacén puede ser reducida considerablemente.

35 Para mejor comprensión del objeto y solamente a título de ejemplo, se adjunta una hoja de planos en la que:

La fig. 1, representa la vista en perspectiva, parcialmente seccionada de un extremo de tirador según el Modelo, antes de ser sometido a la operación final de corte.

40 La fig. 2, representa la vista frontal del testero del citado extremo de tirador, después de haber sido sometido a la operación final de corte.

La fig. 3, representa la sección longitudinal por A-A de la fig. 2.

45 Según lo diseñado, el extremo de tirador -1- presenta una forma prismática, es hueco, está abierto por abajo y tiene las aristas longitudinales superiores preferiblemente redondeadas. Normalmente, cada tipo de tirador, asa o pomo, está prolongado con un extremo -1- cuya altura puede ser variable con respecto a su anchura y cuya extremidad libre está cerrada con una pared plana -2-. En estas con-

50 diciones, la pieza es apta para ser almacenada.

Poco antes de la utilización, cuando ya se ha determinado el perfil de la o de las molduras que van a complementar al tirador en su función embellecedora, la dicha pared plana -2- es recortada en su borde inferior con unas entallas -3- cuyos número y formas estarán de acuerdo con la

55 cantidad de las molduras a acoplar y la sección de las mismas.

60 En la fig. 2, se vé claramente que el extremo de tirador ha sido preparado cortando tres entallas semicirculares -3- adecuadas para admitir otros tantos perfiles o molduras en media caña, cuyos extremos se sitúan en el in

65

terior hueco y se fijan al mueble de manera invisible. De manera conocida, el tirador dispone de medios propios para su fijación.

70

Se comprende fácilmente que, si en lugar de las tres entallas semicirculares, se corta en el borde de la pared --  
-2- una entalla rectangular de poca altura, se habrá preparado al tirador o pomo en cuestión para colaborar con una moldura en forma de pletina, etc. etc.

75

Serán variables las circunstancias de tamaño, forma y material, así como todas aquellas que no supongan una alteración de la esencialidad del objeto expuesto en la pasada descripción, la cual deberá ser considerada en su más amplio sentido y no como una limitación de posibilidades de realización.

N O T A

80

EN RESUMEN: "1 Modelo de Utilidad que, por veinte años, se solicita para todo el territorio nacional, ha de recaer sobre las siguientes reivindicaciones:

85

1a.- "EXTREMO PERFECCIONADO DE TIRADOR PARA MUEBLE", del tipo que colabora con una o más molduras para constituirse en embellecedor, caracterizado porque su extremidad libre está cerrada con una pared plana, siendo en tal situación que la pieza está en condiciones de ser almacenada y esperar el momento de utilización.

90

2a.- "EXTREMO PERFECCIONADO DE TIRADOR PARA MUEBLE", -- según la reivindicación 1a, caracterizado porque, en el --  
borde inferior de la dicha pared plana, se cortan una o --  
más entallas que copian las formas de la o de las molduras que colaboran con el tirador para constituir el embellecedor.

3a.- "EXTREMO PERFECCIONADO DE TIRADOR PARA MUEBLE"

95

Todo conforme queda expresado en la presente Memoria  
descriptiva, que consta de cinco páginas, escritas a máqui  
na por una sola cara, y dibujos que se acompañan.

Madrid, 21 de Junio de 1.977

P.A.

ANTONIO

P. P.

A handwritten signature in dark ink is written over the typed name 'ANTONIO' and address 'P. P.'. Below the signature is a large, horizontal scribble consisting of several overlapping lines, which obscures the text underneath.

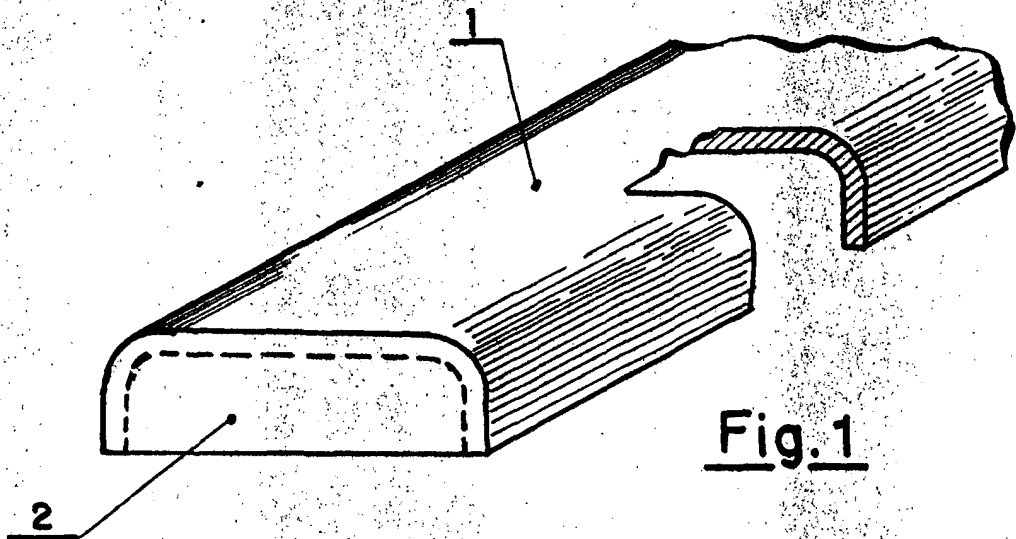


Fig. 1

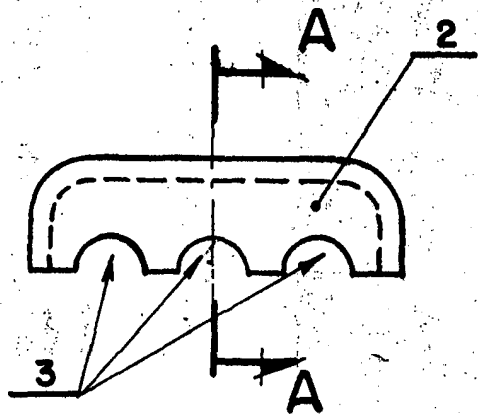


Fig. 2

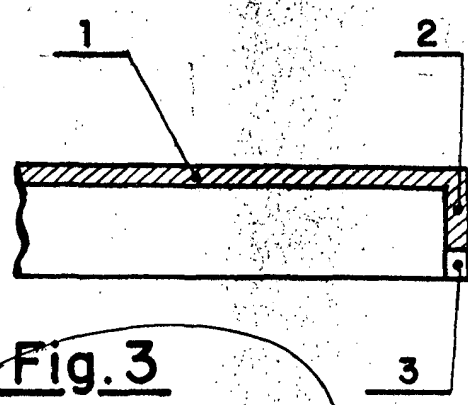


Fig. 3

Madrid a 21 JUN. 1977  
P.A. ANTONIO AGUILA  
P. P.