

229398

21 JUN



229398

MEMORIA DESCRIPTIVA

que se acompaña a una solicitud de patente de invención por veinte años, para España y sus Posesiones, a favor de "Hijos de Sixto González S.A", por PERFECCIONAMIENTOS EN MAQUINAS GALLETERAS PARA LA INDUSTRIA CERAMICA; cuyo solicitante es de nacionalidad española, y residente en León, Carretera de Nava, sin número.

- - - - -

La presente invención se refiere a perfeccionamientos introducidos en las máquinas galleteras para la industria de la cerámica, mediante los cuales, se consigue la realización del amasado; prensado, extracción de la humedad y viento en una sólo operación.

5

Esta máquina, en síntesis, es de longitud y diámetro reducidos, movida únicamente por un eje, sujeto por tres cojinetes, que es accionado por medio de poleas, reductoras o cualquier medio similar apropiado, con motores acoplados o independientes, ya que ello en nada altera la esencia de la invención, realizando los trabajos antes mencionados, en una sólo operación prácticamente, a fin de evitar una indebida porosidad en los materiales trabajados.

10

229398

21 JUN



15 Con el fin de ilustrar la presente descriptiva, se
acompaña una hoja de planos, en la que se representa, a
título de ejemplo meramente explicativo, no limitativo, una
ejecución de la invención. En dicha hoja,

La fig. 1 es una sección lateral de la máquina.

La fig. 2 muestra la bota de la misma.

20 La fig. 3 muestra la tapa o soporte de la bota.

La máquina objeto de esta invención, está constituida
por cinco cuerpos, a fin de facilitar su montaje y desmonta-
je rápidos en caso, poco probable, de averías; dichos cuer-
pos van unidos por medio de tornillos, y sobre dos perfi-
25 les de hierro en "U" (P) unifican el conjunto, constituyen-
do así un cuerpo cilíndrico, con dimensiones distintas el
cuerpo (D), y estriado interiormente.

En el cuerpo (B) de los que componen dicha máquina,
va aplicado un soporte o placa de retención (a) habiéndose
30 se previsto en el mismo. un cojinete de bolas axial (T)
y otro cojinete o anillo de bolas (V) a los que va sujeto
un eje circular (L) en uno de sus extremos, eliminando la
resistencia de impulsión, evitando, por consiguiente, un
mayor consumo de fuerza.

35 En este cuerpo, funciona una tolva (C) que recibe el
barro para la alimentación de la máquina, el cual, al caer
sobre el eje (L), las paletas (O) lo mueven, haciéndolo
chocar contra los tornillos o cuchillas de retención (S)
realizando el amasado y alimentado mediante la forma an-
40 gular de las paletas, al impulsor sinfin (N) que impulsa
al barro a través del cuerpo (E) a través de un disco (M)
dotado de orificios, que facilitan la salida del barro im-
pulsado a presión, al cuerpo (F); cuyo disco, en el cen-
tro va dotado del cojinete de ataponamiento (Z), que sir-

229398

21 JUN 1965



45 ve, al propio tiempo, de sujección al antes citado eje cen-
tral (L), evitando así una posible rotura o indebida tor-
sión del mismo.

50 En el cuerpo (F) de la máquina, funcionan, sobre el
citado eje (L) tres dobles paletas (K), que al mover el
barro impulsándolo sobre los tornillos o cuchillas de re-
tención (S'') perfeccionan la elaboración del citado ba-
rro, habiéndose previsto una placa-bota (R) colocada sobre
una tapa cierre perforada, permite la salida del aire y
de la humedad, evitando que salga barro a la caja (E), ha-
ciendo la extracción del aire mediante una bomba indepen-
diente, de vacío, terminando en el interior de este cuer-
po el perfeccionamiento del barro y pasando al cuerpo (G)
estriado interiormente, donde es recogido mediante un sin-
fin (I) alojado en el mismo, constituido en doble efecto,
60 en su terminal, para obtener una potencia de mayor impul-
so evitando así el retroceso del barro al interior del
cuerpo (H), que sirve de simple almacenamiento y soporte
de las boquillas para facilitar la salida del barro al
molde del tipo que se desée fabricar.

65 Finalmente, en la presente invención, cabe cualquier
variante en ejecución y disposición de sus elementos, siem-
pre que no se altere el espíritu de la misma, pudiéndose
fabricar en toda clase de materiales y medidas apropiadas.

- - - - -

70 N O T A: - Descrito suficientemente cuanto antecede
sólo resta consignar que lo que se declara como de propia
y nueva invención del solicitante, es lo contenido en las
siguientes:

REIVINDICACIONES

75 1 - Perfeccionamientos en máquinas galleteras para

229398

21



la industria cerámica, caracterizados por haberse previsto una máquina constituida por cinco cuerpos cilíndricos, que se unen entre sí por medio de tornillos, sobre dos perfiles en "U", uno de cuyos cuerpos es estriado interiormente.

80 2 - Perfeccionamientos, según reivindicación 1ª, caracterizados porque el cuerpo delantero de los cinco que componen el conjunto citado, lleva aplicado en su extremo libre, un soporte o placa de retención dotado de una perforación central para dejar paso a un eje de que consta la
85 máquina, habiéndose previsto un cojinete axial a bolas, y un segundo cojinete o anillo a bolas, sobre los que se apoya el citado eje en uno de sus terminales.

 3 - Perfeccionamientos, según reivindicaciones de
90 1 á 2, caracterizados porque el cuerpo delantero de la máquina, va dotado de una tolva que recibe el barro para alimentación de la máquina, hallándose situado bajo dicha tolva, el antes mencionado eje, que en este punto va dotado de paletas que agitan el barro; habiéndose previsto en el interior del citado cuerpo, unas cuchillas de retención que
95 cooperan a la realización del amasado.

 4 - Perfeccionamientos, según reivindicaciones de
100 1 á 3, caracterizados porque el mencionado eje, a continuación de su sector de paletas, va dotado de un impulsor sinfin, a finalidad de impulsar el barro hacia el interior del cuerpo contiguo siguiente, de la máquina.

 5 - Perfeccionamientos, según reivindicaciones de
105 1 á 4, caracterizados porque a continuación del sinfin, se ha dispuesto montado sobre el antes citado eje, que lo atraviesa, un disco dotado de orificios para pase del barro impulsado a presión, hacia el cuerpo siguiente de la máquina que se describe, sirviendo, el citado disco,

229398

21 JUN



como elemento de sujección y apoyo del eje que lo atraviesa, en dicho punto,

110 6 - Perfeccionamientos, según reivindicaciones de
115 1 á 5, caracterizados porque el último cuerpo o posterior,
de la máquina, va atravesado por el antes citado eje, que
en este punto muestra tres dobles paletas para mover el
barro impulsándolo hacia unas cuchillas de retención; ha-
biéndose previsto una placa-bota situada sobre una tapa de
115 cierre, a fin de permitir la salida de aire y humedad, ha-
biéndose previsto una caja y una bomba de vacío indepen-
diente para la extracción del aire, terminando en el inte-
rior de este cuerpo el perfeccionamiento del barro.

120 7 - Perfeccionamientos, según reivindicaciones de
125 1 á 6, caracterizados porque a continuación, el eje ci-
tado, atraviesa el cuerpo terminal de la máquina, que es
interiormente estriado, hallándose dicho eje, en este pun-
to, dotado de un sinfín para recogida y extracción del
barro, cuyo sinfín está construido en doble efecto para
125 obtener mayor impulso a fin de que, al hacer pasar al ba-
rro al cuerpo de almacenamiento de boquillas y soporte de
las mismas, que cierra el aparato por su parte posterior,
se evite el retroceso del barro, saliendo al molde corres-
pondiente debidamente acondicionado.

130 8 - PERFECCIONAMIENTOS EN MAQUINAS GALLETAS PARA
LA INDUSTRIA CERAMICA.

Todo según queda descrito en la presente Memoria, que
consta de cinco páginas foliadas y mecanografiadas por una
sóla cara, con ciento treinta y una líneas y hoja de pla-
nos que se acompaña;

MADRID, 21 de Junio de 1956

ANTONIO NARANJO
P. P.

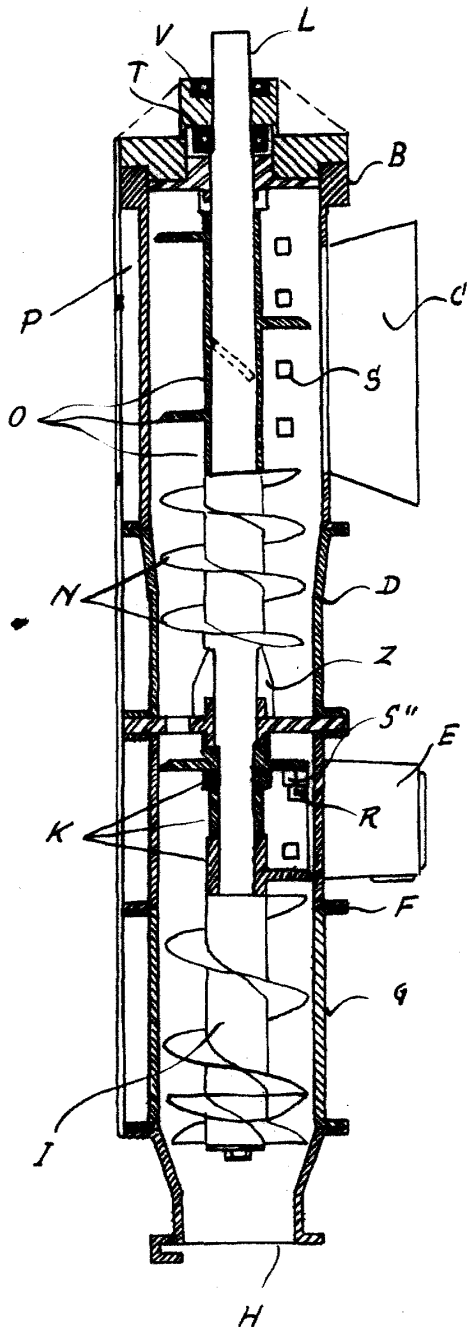


fig 1

fig 2

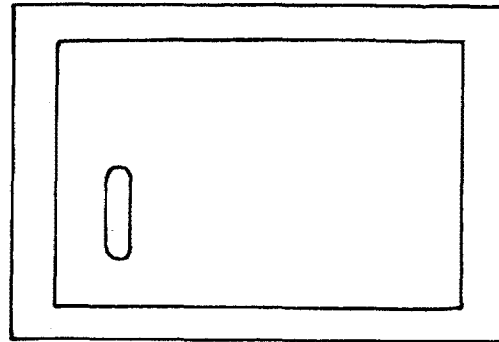
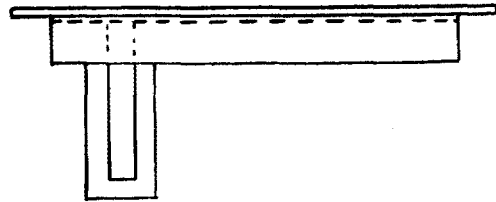


fig 3

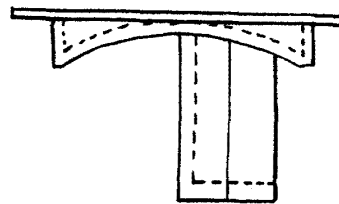


fig 2a

MADRID 21 JUNIO 1956

ANTONIO NARANJO

P.P.

A. Naranjo