



229380

229380

PATENTE DE INVENCION

por 20 años

por "UNOS PERFECCIONAMIENTOS EN LAS MAQUINAS DE CORTAR, MORTAJAR, RAMURAR Y LABRAR EN GENERAL MATERIALES DIVERSOS", a favor de D. Ramón Nolla Pujals, de nacionalidad española, domiciliado en Barcelona, Floridablanca, 87, 2ª, 1ª.

=====

MEMORIA DESCRIPTIVA

Por la actual Patente de invención se divulgan y reivindican unos perfeccionamientos en las máquinas de cortar, mortajar, ranurar y labrar en general materiales diversos.

5

Para describir las características del invento, nos referiremos, a título de ejemplo, a los dibujos adjuntos.

Según estos perfeccionamientos, la máquina

229380



10 constará de dos sólidas y autoestables bancadas laterales, verticales y gemelas -1- y -2-, capaces de asentarse sobre un armazón -3- inferior para ganar la altura que sea más adecuada para facilitar un cómodo trabajo al operario.

15 Cada una de las bancadas gemelas -1-2- consistirá en una columna vertical de sección recta en U, con su guía interior, o sea de sección unida a una larga zapata de asiento, que se fija por los tornillos -4- al armazón inferior -3-.

20 Cada una de las columnas -1-2-, en su extremo superior forma dos brazos divergentes -5-6-, que sirven para la sujeción de las barras horizontales de guía -7- -8-, quedando separados estos brazos por el plano -9- en el que se localiza, en cada bancada, un tornillo sinfín -10-, siendo estos tornillos solidarios, por formar parte del barrón central -11- que se acciona por el volante o manubrio -12-. Con los tornillos sinfín -10-, se atacan las ruedas helicoidales -13- solidarias con los tornillos verticales -14- que condicionan la posición, en altura, del tablero o platina inferior -15-, sobre la que se apoya y desliza la pieza a labrar. Para ello, los
25 tornillos -14- se roscan a los cursores -16- que presentan los brazos radiales -17- que forman, en sus extremos más excéntricos, los cojinetes para los muñones, coaxiales -18-, de sostén y basculación del tablero -15-. La
30 posición relativa del tablero sobre el eje de los muñones -18- es variable y se gradúa por la manecilla -19-, sólo fijándose por un enclave -20- encajable en cualquiera de los orificios que presenta el limbo -21.

229380



40 Al efecto, este enclave consiste en una simple
bola de acero, impulsada por un resorte y alojada en una
perforación -22- prevista con la platina -23- solidaria
con el brazo -17- sobre el tablero, van fijadas unas guías
angulares o mejor una escuadra -24- giratoria alrededor
del eje -25- ubicado en su vértice; la posición escogi-
45 da se fija por el tornillo -26- refiriéndose a la ranura
arqueada -27-.

El portaherramientas -29- se desliza guiado
y sostenido por las dos barras -7-8-. Forma la plata-
forma superior -28- en la que se asienta el electromo-
50 tor -30-. Este ataca por las correas trapezoidales -31-
al eje inferior -32-, que es el portaherramientas. A él
se puede aplicar indistintamente una sierra circular
-33- o un plato pesador o cualquier otra herramienta ro-
tativa.

55 A los efectos de la actual Patente, serán va-
riables todos cuantos detalles no afecten, alteren, cam-
bien o modifiquen la esencia de los perfeccionamientos
aquí descritos.

N O T A .

60 Se reivindica como objeto de esta Patente de
invención:

1 - Unos perfeccionamientos en las máquinas de cortar,
mortajar, ranurar y labrar en general materiales diver-
sos, que esencialmente consisten en disponer el motor y
65 el eje útil portaherramientas sobre un soporte deslizan-
te a mano, sobre un par de guías tubulares horizontales
y paralelas, sostenidas por sus extremos en dos columnas
verticales, autoestables, fijas a un bastidor general;



22938

70 combinándose y completándose conjuntamente esta organización con los siguientes elementos esenciales:

a) Una mesa inferior, sostenida por dos muñones laterales propios, determinantes de un eje de basculación, soportados por sendos cojinetes alojados en cursores laterales, guiados por guías verticales vinculadas a las citadas columnas autoestables;

75 b) un dispositivo para graduar la altura, o distancia, de la mesa (a), respecto al eje útil del portaherramientas, que consta de un eje horizontal superior, paralelo a las guías del soporte del motor apoyado en
80 las propias columnas verticales en sus extremos superiores; roscado en cada uno de sus dos extremos, con lo que ataca a la vez y sincrónicamente a sendas ruedas helicoidales, solidarias con otros tornillos propios, alojados y dispuestos a lo largo de las columnas verticales
85 y roscados a los soportes de los cojinetes de sostén y basculación de la mesa inferior (a);

c) dos cojinetes de sostén y basculación de la mesa (a) inferior quedan dispuestos en los extremos excéntricos de los brazos angulares que forman los soportes ajustados a las guías verticales, que forman las
90 tuercas de los tornillos que condicionan su deslizamiento;

d) los muñones del eje de basculación de la mesa presentan sendas patinas con alvéolos, organizados sobre círculos concéntricos con el eje de basculación; estas patinas se encaran y coinciden cada una de ellas, con otra igual, solidaria con el extremo excéntrico del brazo radial del soporte, y asimismo es con-

95



100 céntrica con el eje de basculación de la mesa; una de estas últimas platinas presenta una perforación excéntrica que sirve de alojamiento a una bola impulsada por resorte y capaz de coincidir con cualquiera de los alvéolos y estabilizan la mesa en la posición escogida;

105 e) la mesa presenta un eje perpendicular que coincide con el vértice de una escuadra para guiar la pieza a labrar; pudiéndose fijar la posición relativa de esta escuadra mediante un tornillo y graduarse la posición con un limbo concéntrico con el eje del vértice de la escuadra.

110 Sean cuales fueren las circunstancias que concurren en la esencialidad de la Patente de invención definida en la anterior reivindicación, cual objeto es:
115 2 - "UNOS PERFECCIONAMIENTOS EN LAS MAQUINAS DE CORTAR, MORTAJAR, RANURAR Y LABRAR EN GENERAL MATERIALES DIVERSOS".

Consta la presente memoria de cinco hojas foliadas, mecanografiadas por una sola cara y del dibujo adjunto.

120 Barcelona, trece de junio de mil novecientos cincuenta y seis.

P.A. de D. Ramón Nolla Pujals,

L. DURAN
P. P.

D. RAMON NOLLA PUJALS

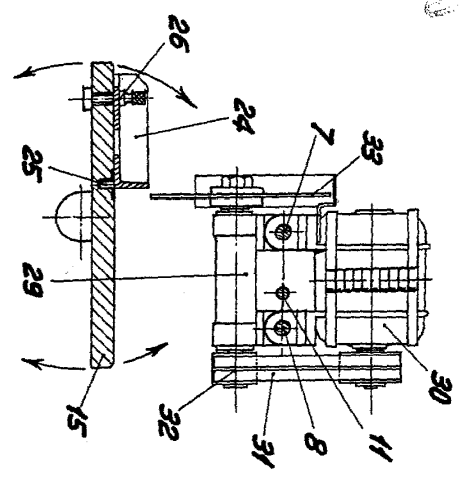


Fig. V

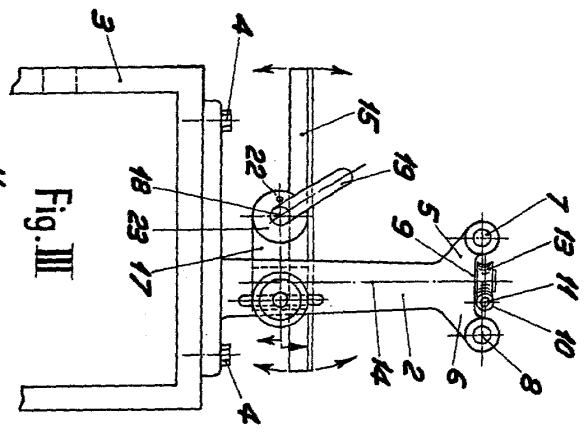


Fig. III

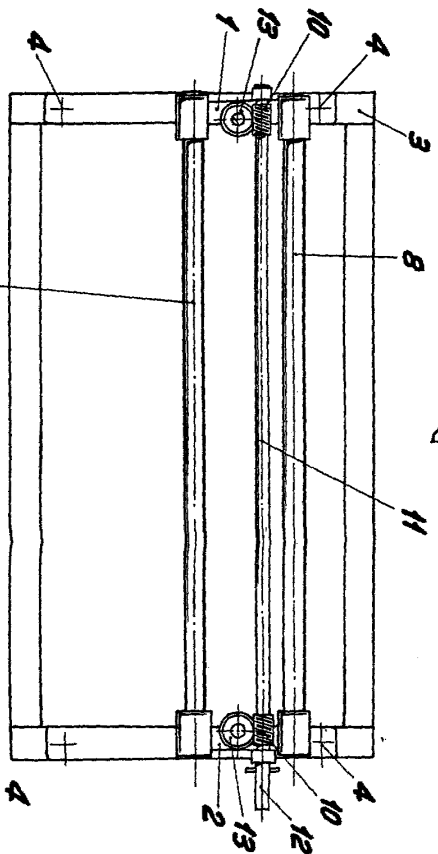
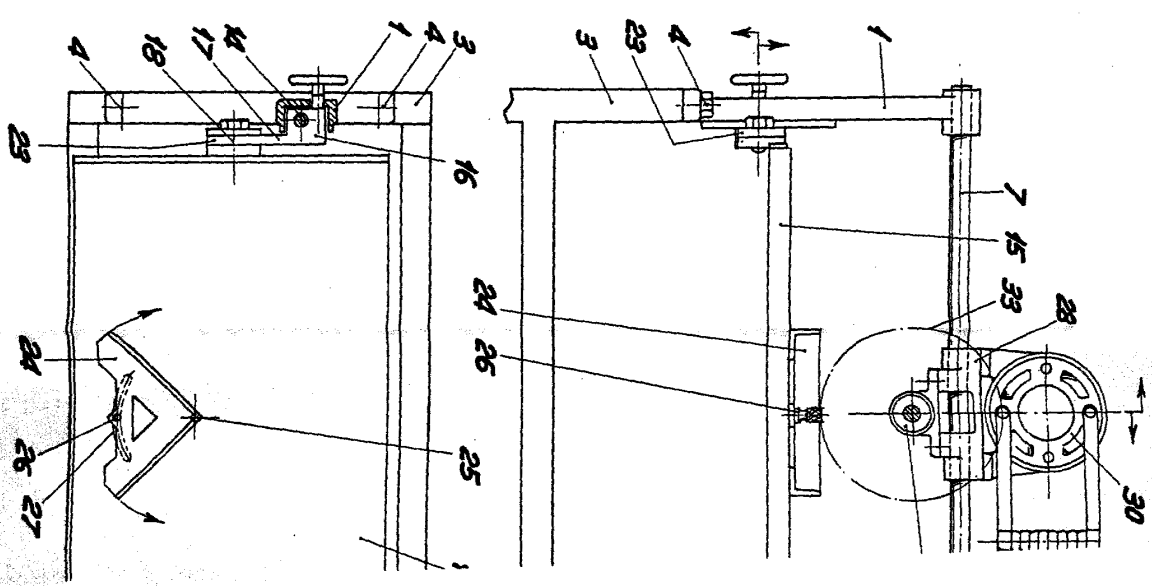
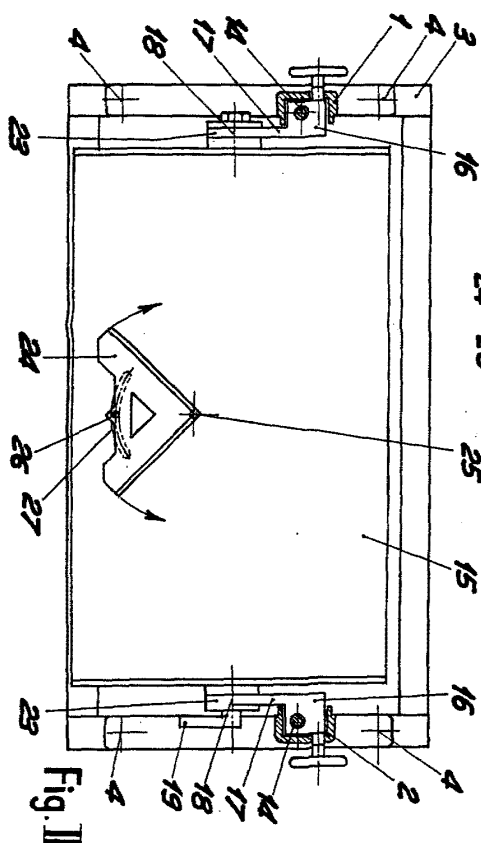
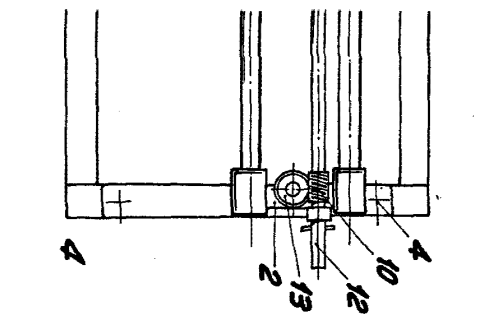
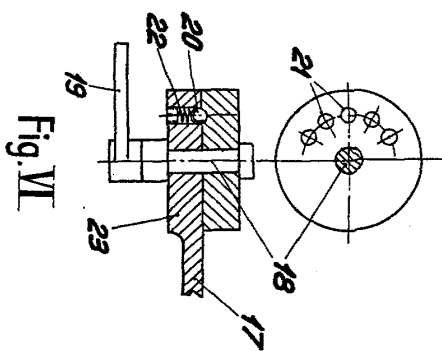
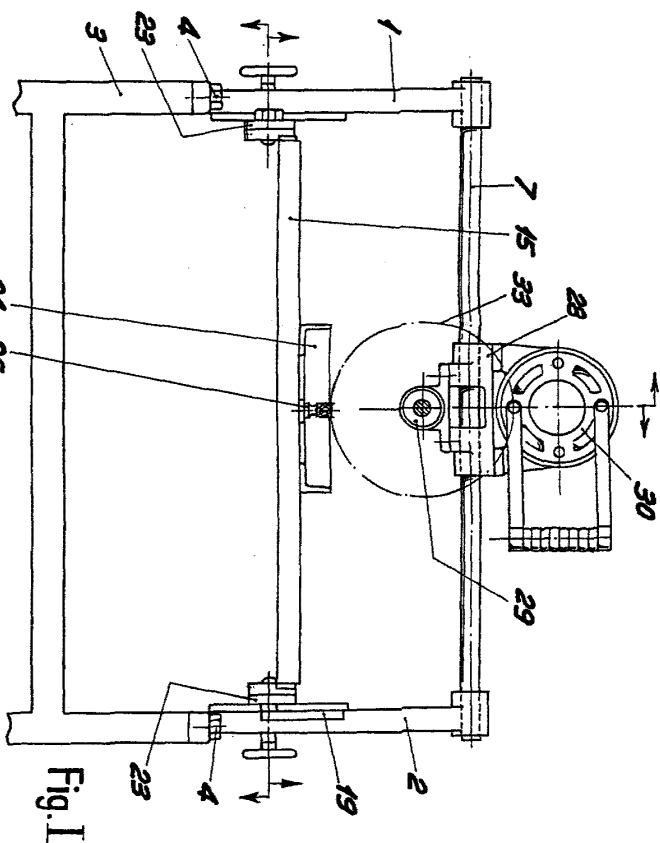
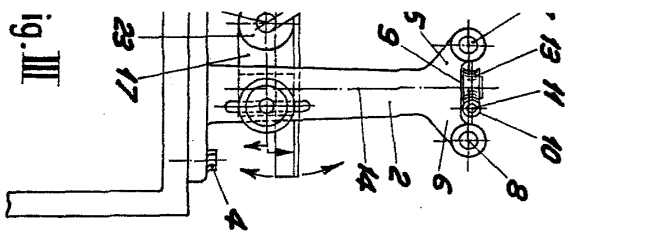


Fig. IV



ESCALA VARIABLE



BARCELONA, 13 JUNIO DE 1955
 L. DURÁN
 P.P.

