



229354

229354

P A T E N T E  
D E  
I N T R O D U C C I O N

a favor de Don ANSELMO PAGES BOSCH, de nacionalidad española, residente en Barcelona, Vía Augusta, 76, por "PERFECCIONAMIENTOS EN LA CONSTRUCCIÓN DE BALANZAS DOMESTICAS".

- . -

MEMORIA DESCRIPTIVA

La presente invención se refiere a unos perfeccionamientos introducidos en la construcción de balanzas de tipo doméstico, mediante los cuales se consiguen múltiples ventajas, tanto desde el punto de vista de la fabricación como del de funcionamiento, obteniéndose un dispositivo medidor de gran precisión, muy liviano y extraordinariamente económico.

Hasta la fecha, las balanzas conocidas están formadas por piezas de fundición, las cuales poseen un peso propio que dificulta la buena actuación de los distintos ele-

9 JUN 1956

= 9 JUN



229354

con indicaciones para pesadas unitarias y fraccionarias. En la escala indicada se prevé una escotadura longitudinal con muescas coincidentes con los valores unitarios citados, las cuales se destinan a servir de tope y estabilizador del peso móvil correspondiente, el cual posee una espiga de accionamiento y puede moverse a lo largo de una varilla unida al fiel. Este queda completado con unos bordes acanalados longitudinales que, a su vez, actúan de guía para dos pesos fraccionarios, determinados por sendos casquillos libremente deslizantes a lo largo de aquellos rebordes. El bloqueo del fiel se lleva a cabo con auxilio de un gatillo, asimismo de plancha, situado y articulado en el punto preciso.

5. Para la mejor comprensión de la presente memoria descriptiva, se acompaña un dibujo en el que, tan sólo a título de ejemplo, se representa un caso práctico de realización de una balanza construida de acuerdo con los perfeccionamientos.

10. En dicho dibujo, la figura 1 es una vista en perspectiva exterior del conjunto de la balanza; la figura 2 equivale a la anterior, de la que se han suprimido varias piezas y realizado seccionamientos para permitir apreciar los elementos interiores; la figura 3 corresponde a una sección transversal por el par de pesos cursores; y la figura 4 representa un detalle del gatillo del bloqueo del fiel de esta balanza.

15. Los perfeccionamientos indicados consisten en construir la balanza a base de una caja o bastidor de plancha

229354



5. -1-, preferiblemente metálica, abierta superior e inferiormente y equipada con los oportunos pies de sustentación -2-, brazos porta-fiel -3-, platillo -4- y cubeta complementaria -5-. Todas estas piezas últimamente indicadas se fabrican igualmente con plancha, a la que se le da la configuración y perfiles exigidos por el trabajo que han de cumplir.

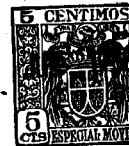
10. El fiel comporta una placa -6- con dos rebordes en media caña longitudinales -7- y -8-, previstos para obrar de guía de otros tantos pesos fraccionarios -9- y -10-, formados simplemente por sendos casquillos abiertos tal como se aprecia en la figura 3.

15. Sobre la placa -6- se aplica y fija una regleta laminar -11-, provista de una escotadura longitudinal -12- en la arista inferior de la cual se recortan las muescas -13-, con la misión de actuar de asiento de una espiga -14-, unida, por una parte, al peso unitario -15-, corredero a lo largo de la varilla -16-, y portadora en el extremo libre o saliente, de un botón de accionamiento -17-.

20. A ambos lados de la escotadura -12- aparecen los valores fraccionarios del peso y próximos a las muescas -13-, los unitarios. La varilla -16- se halla solidaria, como se comprende examinando las figuras, a los dos brazos basculantes -3- que son solidarios a su vez de una varilla o listón -18- que penetra en la caja -1- por unas ventanillas -19-, practicadas en las correspondientes paredes de aquélla.

25.

Dentro del bastidor general -1- se montan dos puentes -20-, que están articulados a los balancines -21- y -22-



229354

suspendidos de la caja -1- por las anillas -23-, figurando otras anillas -24- necesarias para el debido juego y reparación de fuerzas. Como eje principal de basculamiento del fiel figura un vástago -25-, soportado por sus extremos en las paredes del bastidor -1- y unido al listón -18- del aludido fiel.

Sobre los puentes -20- se coloca y asegura el platillo -4- cuya constitución se aprecia en las figuras.

En la zona opuesta a la ocupada por el eje de rotación -25-, la balanza dispone de un dispositivo de bloqueo, formado (figura 4) por un gatillo -26-, articulado por -27- y prolongado en un apéndice exterior -28- para el manejo. Este gatillo puede engarzarse con el listón o varilla -18- del fiel e inmovilizarlo cuando no se utiliza la balanza. Todas las piezas descritas últimamente son de plancha metálica y poseen la conformación adecuada a la resistencia que han de proporcionar en su trabajo.

La actuación de esta balanza se deduce de lo expuesto, pudiendo resumirse del modo siguiente:

Supuestas las piezas tal como muestran las figuras, basta liberar el gatillo -26- para que la balanza se halle pronta para acusar el peso del cuerpo que se coloca sobre su platillo -4- o bien sobre la cubeta -5-, a emplear esta última cuando lo requiera la materia (granos, polvo, determinados alimentos). Al gravitar el peso sobre los puentes -20- se desnivela el fiel -6-, bastando manipular sobre el peso mayor -15- para obtener el equilibrio, que si es exacto, no precisa el tener que recurrir a los pesos meno-

9 JUN



229354

- res -9- y -10-, que se emplearán para hacer exacta la pesada. Los valores vendrán señalados sobre las correspondientes escalas. La detención del peso mayor o unitario -15- a lo largo de su escala se consigue gracias a las muestras -13-, en las que viene a introducirse la espiga -14- de aquel peso, que se mueve manualmente asiéndolo por el botón -17-. El movimiento en ambos sentidos de los pesos -9- y -10- se lleva a efecto sin dificultad alguna, como se comprende fácilmente. Cuando se ha efectuado la pesada la balanza se bloca de nuevo mediante el gatillo -26-.

- 5.
- Las notas más relevantes de una balanza concebida según la invención son tres: a) construcción muy ligera por utilizarse plancha en todas las piezas que lo admiten; b) montaje de un dispositivo de bloqueo de actuación segura; y c) agregación de un riel con los correspondientes juegos de pesos correderos, que proporcionan valores exactos debido a la especial conjunción con las oportunas escalas numéricas.
- 10.

- Serán independientes del objeto de la invención los materiales, formas y dimensiones de los componentes de una balanza construída según los perfeccionamientos, siempre que las variaciones que se introduzcan no afecten a su esencialidad.
- 20.

- . -

N O T A

Se reivindica como objeto de la presente patente

9 JUN



229354

de introducción:-

- 5, 1. Perfeccionamientos en la construcción de balanzas domésticas, que consisten esencialmente en formar estas últimas partiendo de una caja o bastidor general de plancha, de material, configuración y dimensiones apropiadas, abierto superior e inferiormente y provisto de los correspondientes pies de sustentación y poseedor, en la cara superior, de un platillo combinado con una cubeta adicional, sobresaliendo lateralmente de la caja, a través de unas ventanillas que se practican en las respectivas paredes de la misma, los brazos del fiel, los cuales forman un marco cerrado, uno de cuyos lados penetra en el interior de la balanza y se une a un eje de giro debidamente articulado en la caja, mientras que el opuesto queda en la parte exterior y está destinado a obrar de fiel, a cuyo efecto se le agrega una placa con sus bordes longitudinales acanalados que actúan de guía a otros tantos pesos fraccionarios, apareciendo sobre la aludida placa unas escalas graduadas y una escotadura longitudinal con muescas en su borde inferior, previstas para servir de asiento e inmovilización a un peso mayor unitario, situado detrás de las mencionadas escalas y corredero a lo largo de una varilla soportada por los brazos del propio fiel, peso que se halla completado con una espiga y un botón exterior de accionamiento, estando constituidas todas las piezas de la balanza que lo admiten por plancha, preferiblemente metálica, con los perfiles convenientes para conseguir la necesaria rigidez y resistencia.
- 10.
- 15.
- 20.
- 25.

229354



2. Perfeccionamientos en la construcción de balanzas domésticas, según la reivindicación anterior, que se caracteriza por el hecho de que el platillo se fija a unos puentes interiores que están combinados con balancines y palancas propias para la repartición de las fuerzas, existiendo en las paredes internas de la caja o bastidor los medios de sustentación necesarios para los indicados elementos oscilantes, todos ellos también de chapa, de los cuales el principal está constituido por el lado del marco del fiel, cuyo lado, a base de un listón o varilla, puede girar sobre su eje de rotación y ser bloqueado por un gatillo que se instala en la parte de la balanza opuesta a aquélla en la que figura dicho eje, hallándose tal gatillo, igualmente de plancha, convenientemente articulado y prolongado en un apéndice o cola exterior para el manejo.
- 5.
- 10.
- 15.

3. Perfeccionamientos en la construcción de balanzas domésticas.

- La presente memoria consta de ocho hojas foliadas, escritas a máquina por una sola cara.
- 20.

Barcelona, a 9 de junio de 1956.

Ánselmo PAGÉS BOSCH

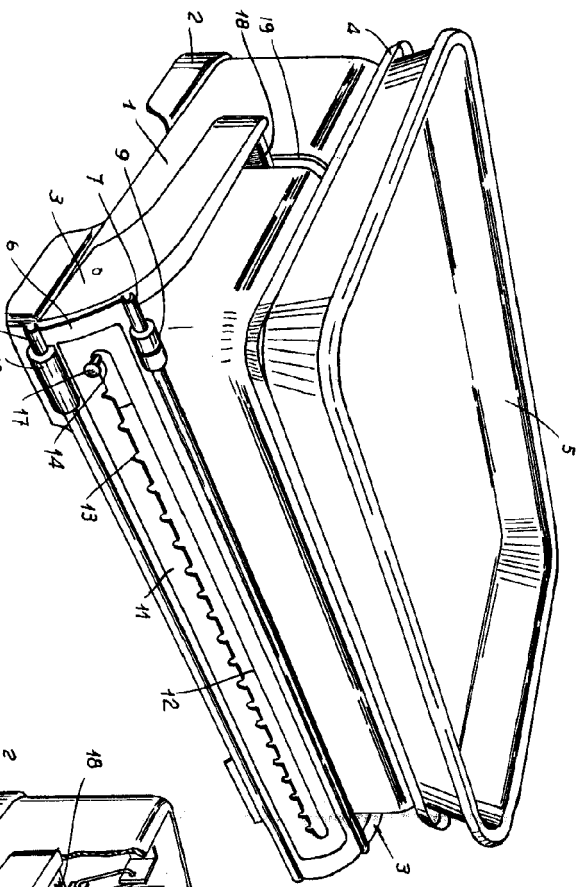
p.a.

**D. ANSELMO PAGÉS BOSCH**

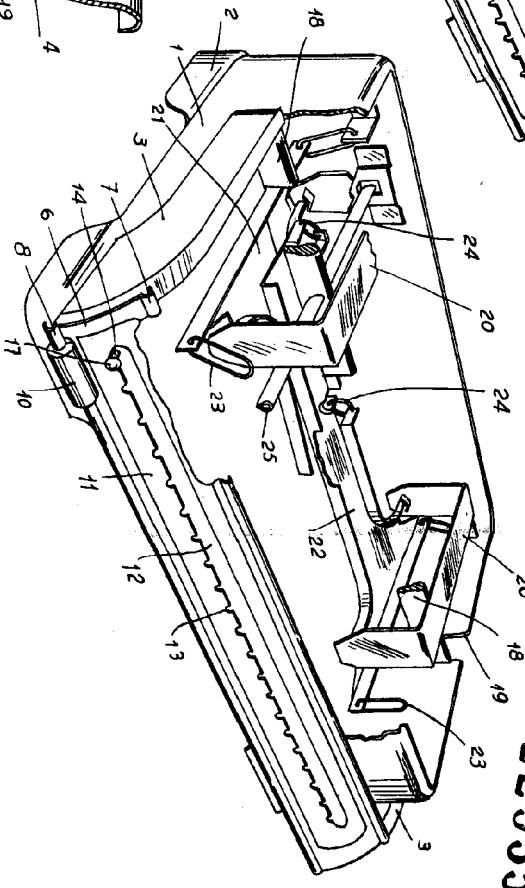
*Hoja única*



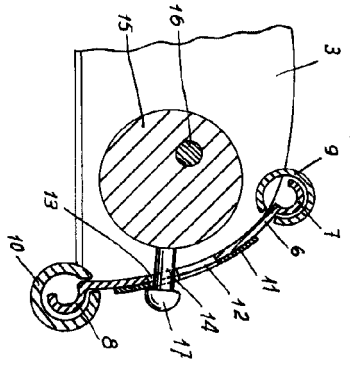
**229354**



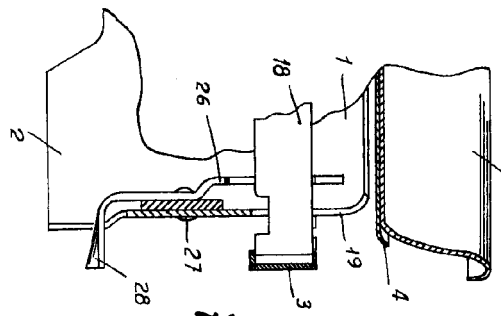
**Fig. 1**



**Fig. 2**



**Fig. 3**



**Fig. 4**

Barcelona 9 Junio 1956  
 Anselmo Pagés Bosch  
 P. a.