



ESPAÑA

ES	11	21	22	10
NÚMERO				Y
229329				
FECHA DE PRESENTACION				
16 de Junio 1977				

MODELO DE UTILIDAD

30 PRIORIDADES:	32 FECHA	33 PAIS
31 NUMERO		

47 FECHA DE PUBLICIDAD	51 CLASIFICACION INTERNACIONAL
	A47B

54 TITULO DE LA INVENCIÓN
"CORREDERA-GUIA PARA CAJONES"

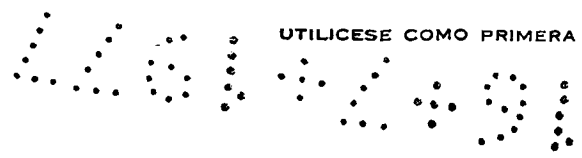
71 SOLICITANTE (S)
MIREX, S.A.

DOMICILIO DEL SOLICITANTE
MADRID.- Avd. Nazaret, nº 6

72 INVENTOR (ES)

73 TITULAR (ES)

74 REPRESENTANTE
D. José Ibañez Verdugo

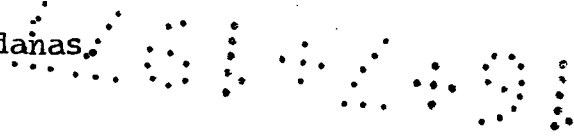


MEMORIA DESCRIPTIVA

Tiene por objeto esta solicitud de Modelo de Utilidad amparar la novedad y propiedad en territorio español de un nuevo dispositivo de corredera-guía para cajones, con cuya utilización se consiguen importantes ventajas tanto de orden técnico y práctico como en el económico.

Está constituida esencialmente esta guía-corredera por unas piezas de material plástico apropiado, de configuración general alargada, destinadas a ser fijadas por tornillos en el interior del mueble o similar y deslizarse por las ranuras de forma apropiada hechas en los costados del cajón.

La parte superior e inferior de estas piezas presenta un escalón longitudinal que define un nervio de mayor altura y mucho más estrecho en el borde que se fija al mueble. En un punto determinado, cerca de uno de los extremos de esta pieza, dicho nervio en ambas caras se levanta y separa formando un puente con dos rampas de distinta altura, una como freno previo y otra como tope de desplazamiento del cajón, en colaboración con unos pequeños tetones dispuestos en el mueble a uno y otro lado de la ranura. El resto de la cara anterior de esta pieza es liso aunque interrumpido en dos puntos para alojar dos pequeñas roldanas.



25

En la cara interna de la pieza sobresalen unos tetones que cooperan en la sujeción de la misma al mueble.

30

Para completar esta descripción se hace referencia en lo que sigue al dibujo adjunto, dado solamente a título de ejemplo ilustrativo, no limitativo, en el cual:

La figura 1ª muestra la pieza corredera en planta, aplicada sobre el interior de un mueble, y viéndose también una parte del cajón deslizable.

35

La figura 2ª es la misma vista girada en 90º y seccionada, y

La figura 3ª es una sección del cajón deslizable.

40

Con referencia a estas figuras, puede observarse que la pieza corredera, señalada en general con -1-, se monta en el interior del mueble, -2-, a la altura correspondiente, por medio de tornillos en los orificios -3- y -4-. Su parte central -5- tiene aproximadamente la altura que proporcionalmente se aprecia en el dibujo, y es lisa excepto en el punto -6- donde lleva acoplada una roldana loca -7- y en el extremo derecho donde lleva otra roldana igual -8-.

45

El borde de esta pieza forma un nervio lateral continuo -9- que en la proximidad del extremo se levanta y separa de la pieza por ambos lados formando un puente



REIVINDICACIONES

70 1ª.- Corredera-guía para cajones, caracteriza-
da porque está constituida de una sola pieza de forma alar-
gada con superficies inferior y superior paralelas y li-
sas aptas para introducirse en ranuras de dimensiones ade-
cuadas practicadas a cada lado del cajón, mediante las que
éste deslizará por la corredera, cuya pieza lleva en zo-
75 nas próximas a sus extremos dos o más roldanas que faci-
litan dicho deslizamiento, caracterizada además porque
sobre su borde interior, no introducido en la ranura del
cajón, y en un punto cercano a uno de sus extremos, pre-
senta apéndices superior e inferior constituidos por un
80 grueso filamento o aleta vaciada de perfil quebrado o con
dos grados de curvatura, de manera que un vástago o tetón
dispuesto en el cajón en la zona inmediata a la ranura,
por encima y/o por debajo de ésta, cerca de su extremo más
interior, incidirá primero en una parte de dicho apéndice
85 ce que en razón de su curvatura y flexibilidad actuará de
freno de deslizamiento mientras que el escalón formado
por los distintos grados de curvatura determinará el to-
pe de recorrido del cajón.

90 2ª.- Corredera-guía para cajones, según la rei-
vindicación primera, caracterizada porque los mencionados
apéndices superior e inferior que actúan de freno y tope
de recorrido, pueden ir dispuestos a ambos extremos de la

corredera para actuar tanto de freno y tope para la salida como para la entrada del cajón.

95

3ª.- CORREDERA-GUIA PARA CAJONES.

Todo tal y como se describe y reivindica en la presente Memoria Descriptiva que consta de cinco hojas y se ilustra con los dibujos que la acompañan.

Madrid, a dieciseis de Junio de mil novecientos setenta y siete.

MIREX, S.A.

p. a.

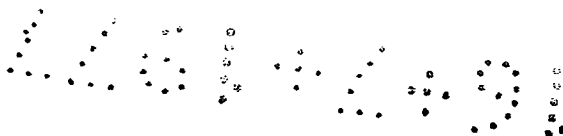
A handwritten signature in dark ink, consisting of a large, stylized initial 'M' followed by a cursive name.A series of small, dark, irregular marks and dots arranged in a horizontal line, resembling the perforations of a microfilm strip.

FIG. 1

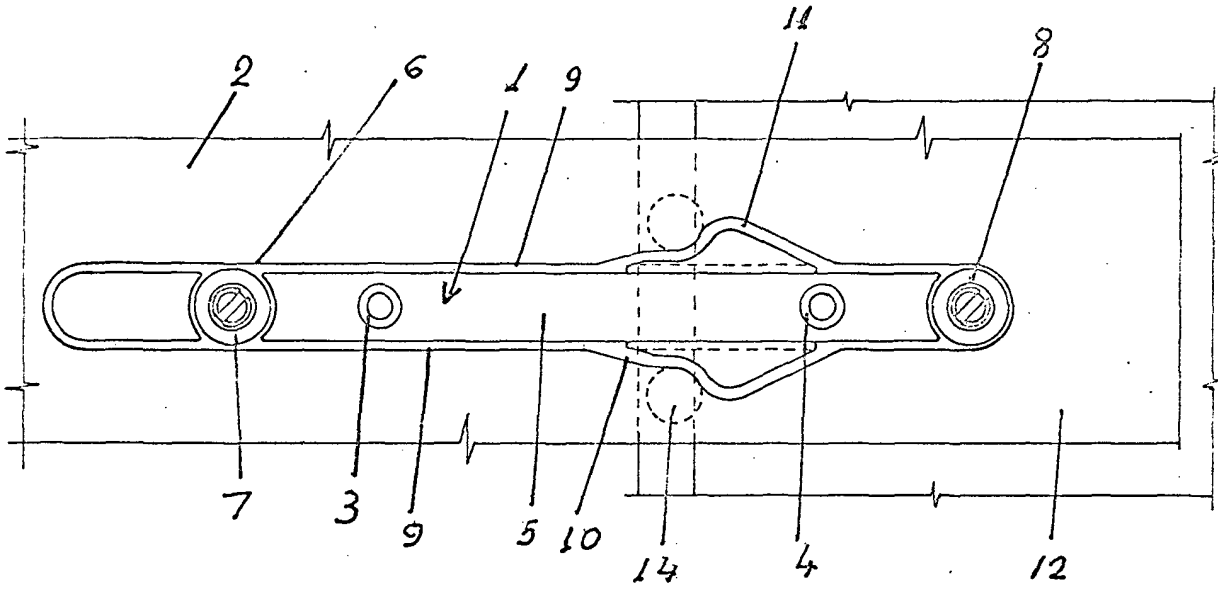


FIG. 2

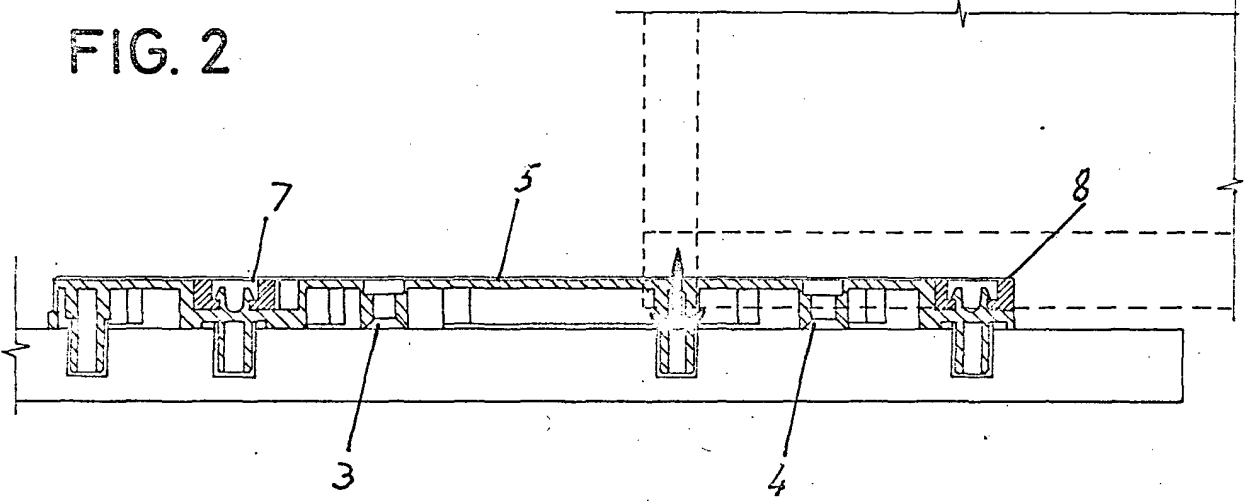
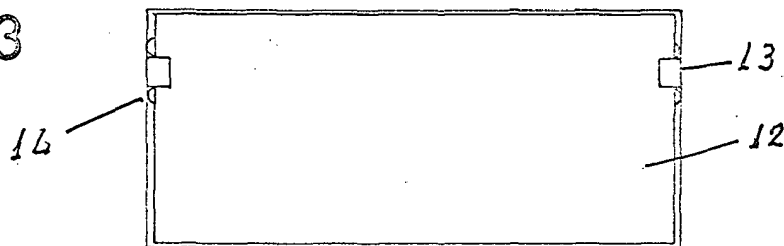


FIG. 3



Madrid, 16 de Junio de 1977

ESCALA VARIABLE

[Handwritten signature]