



229314
MODELO DE UTILIDAD

229314

11	NUMERO	10	Y
21			
22	FECHA DE PRESENTACION		
	16 JUN. 1977		



30	PRIORIDADES:	32	FECHA	33	PAIS
31	NUMERO				

47	FECHA DE PUBLICIDAD	51	CLASIFICACION INTERNACIONAL
			443 B

54	TITULO DE LA INVENCIÓN
	"SUELA DE CALZADO LIGERO Y DEPORTIVO, PERFECCIONADO".

71	SOLICITANTE (S)
	Dña ANA MARIA BENGUA OCHOA.

	DOMICILIO DEL SOLICITANTE
	Marqués de Murrieta, 16-3º. -LOGROÑO-

72	INVENTOR (ES)

73	TITULAR (ES)

74	REPRESENTANTE
	D. MIGUEL FERNANDEZ-LOAYSA PINZON.

AA/ah/6.454

1 La presente memoria descriptiva tiene como fin
la declaración del objeto sobre el que ha de recaer el privilegio
de explotación industrial y comercial exclusivo en el territorio
5 nacional de un Modelo de Utilidad de acuerdo con la vigente Legis-
lación, que, como el enunciado indica, se trata de "SUELA DE CAL-
ZADO LIGERO Y DEPORTIVO, PERFECCIONADA".

La suela de calzado, objeto de la invención,
ha sido sustancialmente perfeccionada en cuanto a sus caracterís-
ticas constitucionales se refiere, las cuales la invisten con una
10 serie de ventajas totalmente novedosas que aseguran un alto grado
de adherencia al suelo, disminuyendo consecuentemente en gran me-
dida el peligro de deslizamiento.

Para ello nuestra suela está constituida por
un cuerpo enterizo moldeado en una sola pieza de material sintéti-
15 co y flexible, en cuya superficie de apoyo al suelo tiene confor-
mada en una gran parte de ello, a excepción de las zonas sometidas
a un mayor desgaste, una pluralidad de resaltes de configuración
romboédrica distribuidas uniformemente y alineados según cierta
20 oblicuidad, en la determinación conjunta de dos series de filas -
alternativas, presentando los resaltes integrantes de una de ellas
una mayor altura relativa que los correspondientes a la de la otra.

De tal suerte, que esa diferencia de altura -
entre filas consecutivas hace efectiva una gran adherencia antides-
lizante, toda vez que origina una acción amortiguante en el logro
25 de una condición de confort al usuario, sobre todo cuando se está
andando rápido y fuerte.

Dado que las zonas de mayor desgaste de la sue-
la, debido a la propia constitución anatómica del pie, se suelen -
30 localizar en puntos determinados tales como la puntera, el tacón
y lateral de la mitad anterior de la suela, es por lo que se ha -

1 previsto en nuestra realización dotar a esas zonas de unas nervaduras estratégicamente distribuidas, las cuales ofrecen una mayor resistencia al desgaste y en su virtud una prolongada duración de la suela.

5 Todo ello en la constitución de una suela racional especialmente concebida y estudiada para ser ventajosamente utilizada en calzado deportivo, siendo de destacar la notoria diferencia existente entre la suela preconizada y las convencionales existentes en el mercado, ya que si bien estas cumplen su fin no por ello se las puede considerar como idóneas.

10 Para comprender mejor la naturaleza del invento, en el plano adjunto hacemos una representación esquemática de su utilización, no siendo en absoluto limitativa y susceptible, por ello de las modificaciones accesorias que no alteren las características esenciales.

15 La figura 1 es una vista en planta de la suela objeto de la invención, viéndose en ella sus diferentes partes constitutivas.

20 La figura 2 corresponde a la vista de la sección (1-1) indicada en la figura (1), siendo de ver en ella la diferencia de la altura de los resaltos de una de las filas respecto a los correspondientes de su contigua.

25 La suela (2) en cuestión esta constituida por una sola pieza moldeada de material sintético y naturaleza flexible, cuya superficie de apoyo al suelo presenta un reborde (3) contorneante dentro del cual quedan enmarcadas unas zonas (4, 5, 6 y 7) perfectamente diferenciadas entre sí.

30 Tres de esas zonas (5, 6 y 7) son de dimensiones reducidas y se encuentran estratégicamente ubicadas en los puntos de mayor desgaste de la suela (2), por razones de la propia -

1 posición fisiológica del pie en la andadura, yendo localizados con
secuentemente en un sector (5) lateral de la mitad anterior, en la
parte anterior (6) o puntera y en la parte posterior (7) respecti-
vamente.

5 Las zonas (6 y 7) anterior y posterior presen-
tan ambas una serie de nervaduras (8) transversales, en tanto que
el referido sector (5) tiene conformadas, por su parte, otra serie
de nervaduras (9) quebradas en sentido longitudinal, yendo todo -
ello dispuesto y encaminado para oponer una mayor resistencia al
10 desgaste que asegure una prolongada vida a la suela.

15 Por su parte la zona (4) que abarca una gran
parte de la superficie de la suela (2), tiene conformadas una plu-
ralidad de resaltes (10 y 11) de configuración romboédrica distri-
buidos uniformemente y alineados según una cierta oblicuidad, en
la determinación de dos series de filas alternativas.

20 Con la particularidad de que los resaltos (10)
integrantes de una de las series -ver figura 2- presentan una ma-
yor altura que los correspondientes (11) de la otra en la consec-
ción de una suela (2) de un alto grado de adherencia antideslizan-
te.

25 Descrita suficientemente la naturaleza del pre-
sente invento, así como su realización industrial, sólo cabe aña-
dir que en su conjunto y partes constitutivas, es posible, intro-
ducir cambios de forma, materia y disposición, en cuanto tales al-
teraciones no supongan variación sustancial del mismo.

30 El solicitante, al amparo de los Convenios In-
ternacionales sobre Propiedad Industrial, se reserva el derecho de
extender esta demanda a los países extranjeros, si fuera posible,
reivindicando la misma prioridad de la presente solicitud.

N O T A

1 El Modelo de Utilidad que se solicita como nuevo en España, por veinte años, de acuerdo con la vigente Legislación, deberá recaer sobre "SUELA DE CALZADO LIGERO Y DEPORTIVO PERFECCIONADO", en todo de acuerdo con las siguientes:

5 REIVINDICACIONES

10 1.- Suela de calzado ligero y deportivo perfeccionado del tipo que tiene constituidas en su planta de apoyo al suelo una serie de nervaduras convenientemente distribuidas por la puntera, parte correspondiente al talón y en un sector lateral de su mitad anterior en correspondencia con las zonas de mayor desgaste de la suela, caracterizada porque en una gran parte de su superficie tiene conformada una pluralidad de resaltos romboidales uniformemente distribuidos, los cuales resaltos van alineados y orientados según una cierta oblicuidad en la determinación de dos series de hileras alternativas diferenciadas entre sí por su distinto nivel de elevación con respecto al plano de la suela y con solución de continuidad entre hileras consecutivas consistente en una acanaladura orientada según la citada dirección oblicua, todo ello en la constitución de una suela de un alto grado de adherencia antideslizante.

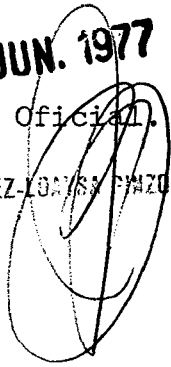
20 2.- "SUELA DE CALZADO LIGERO Y DEPORTIVO PERFECCIONADO".

25 Según queda sustancialmente descrito en la presente memoria descriptiva que consta de seis hojas mecanografiadas por una sola cara, acompañada de sus correspondientes dibujos.

Madrid, **16 JUN. 1977**

El Agente Oficial.

MIGUEL FERNANDEZ LOAYSA PINZON
P. P.



1

5

10

15

20

25

30

6454
5

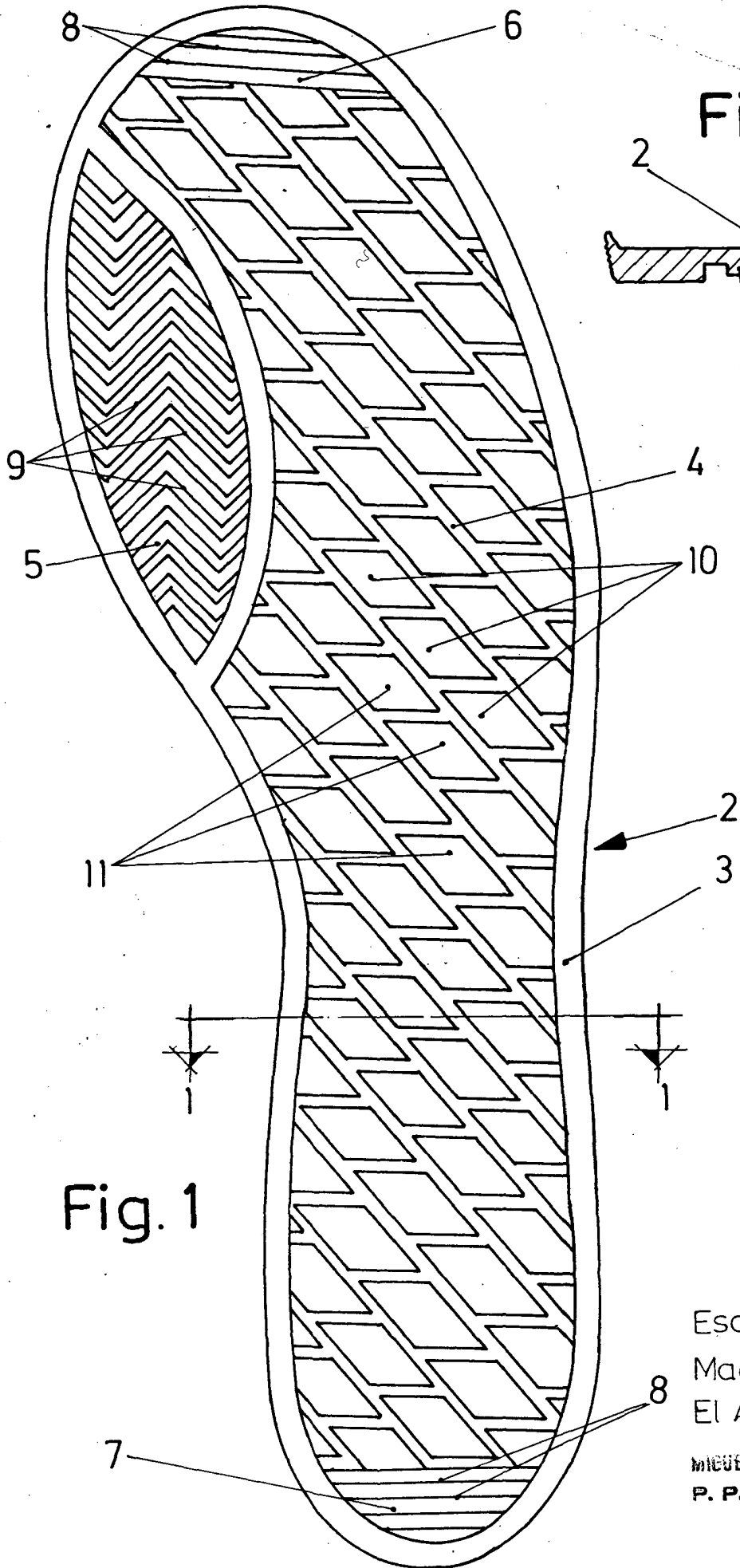
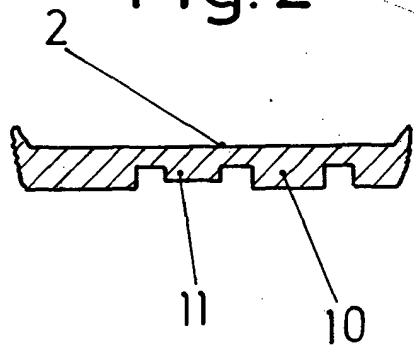


Fig. 1

Fig. 2



Escala variable

Madrid

El Agente Oficial:

MICHEL FERNANDEZ LUISA PINZON
P. P.

16 JUN. 1977

