



ESPAÑA

(19) ES	(11) NUMERO	(10) Y
	(21) 229101	
	(22) FECHA DE PRESENTACION	

*Cone* 25 OCT. 1977

**MODELO DE UTILIDAD**

(30) PRIORIDADES:	(32) FECHA	(33) PAIS
(31) NUMERO		

(47) FECHA DE PUBLICIDAD	(51) CLASIFICACION INTERNACIONAL
1-8-77	B65D

(54) TITULO DE LA INVENCIÓN

"BASE CERRABLE PARA CAJAS ARMABLES"

(71) SOLICITANTE (S)

GRÁFICAS FLORENZA, S. A.

DOMICILIO DEL SOLICITANTE

Odena (Barcelona) Carretera N-II, Km. 560

(72) INVENTOR (ES)

(73) TITULAR (ES)

(74) REPRESENTANTE

Don Ignacio PONTI GRAU

La presente invención se refiere a una base cerrable para cajas armables, que puede adaptarse como fondo o tapa y que, en cualquier caso, resulta sumamente segura y eficaz.

5 Uno de los problemas que deben resolver los envases armables del tipo formado por cajas de cartón, es el de configurar una estructura plegable, para facilitar su transporte y almacenamiento, cuando no se usan, pero que puede armarse fácilmente en el momento de utilizarse.

10 Compaginar estas necesidades resulta complicado y suele acontecer que las realizaciones sencillas son poco eficaces y viceversa.

Para solucionar de manera apropiada las dificultades expuestas se ha ideado la base cerrable objeto de la invención, que puede obtenerse por troquelado de una sola lámina de cartón o material similar, que configura la totalidad del envase, junto con la base cerrable.

Dicha base consta esencialmente de dos solapas que parten de sendos lados opuestos de la base, las cuales se doblan hacia el interior, cuyas solapas sobrepasan ligeramente la mitad de la anchura de la base, en tanto que los otros dos lados de dicha base presentan sendos pares de fuelles simétricos, replegables hacia el interior del envase, y unidos a las solapas. Una de las solapas descritas en primer lugar se prolonga en un ala superponible a otra solapa en la posición de cierre y está provista de aletas laterales que ajustan entre los fuelles citados, para inmovilizar la posición de cierre.

En una realización más concreta, cada uno de los fuelles consta de un ala triangular, uno de cuyos lados forma arista de plegado coincidente con el borde de la base correspondiente, en tanto que de los otros dos lados parten respectivamente aletas simétricas en forma de sector circular, con línea de plegado intermedia que coincide con la bisectriz del sector.

Se ha previsto que la solapa opuesta a la que está dotada del ala superponible, presente a su vez un ala que se dobla hacia la cara interna de la misma, para reforzar la base.

Por su parte las aletas del ala citada en primer lugar, presentan sendas pestañas troqueladas que encajan en cortes de los fuelles, al adoptar la posición de cierre.

Para la mejor comprensión de cuanto queda descrito en la presente memoria, se acompañan unos dibujos en los que, tan sólo a título de ejemplo, se representa un caso práctico de realización del objeto de la invención.

En dichos dibujos, la figura 1 es una vista en planta de la base desplegada; la figura 2 es una vista en perspectiva de la base plegada; las figuras 3, 4 y 5 son sendas vistas en perspectiva que corresponden a posiciones sucesivas del armario de la base; y la figura 6 es una vista en perspectiva de la base cerrada.

La base descrita consta en los dibujos de dos solapas -1- y -2-, que parten de los bordes de dos lados opuestos -3- y -4- de la base, con sendas líneas de plegado -5- y -6- hacia el interior. La anchura de estas solapas

sobrepasa ligeramente la mitad de la anchura de la base.

De la solapa -1- parte un ala -7-, con línea de plegado -8- y dos aletas laterales -9-, con pestañas troqueladas -10-. De la solapa -2- parte otra ala -11- con  
5 línea de plegado -12-.

Entre las dos solapas -1- y -2- están situadas unas aletas triangulares -13-, con línea de plegado -14- que coincide con la arista de la base. De los lados de estas aletas triangulares, parten otras aletas -15- en forma  
10 de sector circular, con líneas de plegado -16- respecto a los lados del triángulo, y líneas de plegado -17- coincidentes con la generatriz de cada sector. En las líneas de plegado -16- y -17- se han previsto cortes -18-.

De todo lo descrito se desprende que la base en  
15 cuestión puede adoptar una posición completamente plegada (figura 2), de forma que la caja ocupa un reducido espacio y facilita su transporte y almacenamiento cuando no se usa.

Para situar la caja en posición de armado, una vez configurado el envase en forma paralelepípedica (figura  
20 3), se doblan las solapas -1- y -2- hacia el interior de la base, con el ala -11- doblada a su vez contra la cara interna de la solapa -2-. Al doblar hacia el interior las solapas, el conjunto formado por las zonas triangulares -13- y los sectores -15-, actúan a modo de fuelle, doblándose a  
25 su vez hacia el interior (figura 4), hasta que las solapas -1- y -2- forman un ángulo cóncavo diedro, con sus bordes parcialmente superpuestos e inmovilizándose mutuamente (figura 5), finalizando la operación con la disposición del

ala -7- sobre la solapa -2-, e introduciendo las aletas -9- entre los pliegues -15-, asegurando la posición mediante la introducción de las pestañas -10- en los cortes -18- (figura 6).

5                    La operación de armado de la caja no ofrece ninguna dificultad, quedando lista para su uso y asegurando el cierre perfecto de la base, que queda notablemente reforzada.

10                   Serán independientes del objeto de la invención los materiales empleados en la construcción de la caja, formas y dimensiones de la misma y cuantos detalles accesorios puedan presentarse, siempre y cuando no afecten a su esencialidad.

- . -

## R E I V I N D I C A C I O N E S

1. Base cerrable para cajas armables, caracteriza-  
da esencialmente por el hecho de que consta de dos solapas  
articuladas a los bordes opuestos de dos lados de la base,  
los cuales se doblan hacia el interior hasta adoptar una  
5 forma de ángulo diedro cóncavo, cuyas solapas sobrepasan li-  
geramente en anchura la mitad de la anchura de la base, en  
tanto que de los otros dos lados situados entre los anterio-  
res parten unos fuelles plegables hacia el interior, unidos  
a su vez a los laterales de las solapas, una de las cuales  
10 dispone de un ala abatible sobre la solapa opuesta, consti-  
tuyendo a modo de tapa provista de aletas laterales que en-  
cajan entre los fuelles laterales.

2. Base cerrable para cajas armables, según la  
reivindicación anterior, caracterizada por el hecho de que  
15 cada uno de los fuelles comprende un ala triangular, uno de  
cuyos lados forma línea de articulación respecto al borde  
de la base, de cuyos otros dos lados parten respectivas alas  
simétricas en forma de sector circular, con líneas interme-  
dias de plegado, que coinciden con la bisectriz del sector.

20 3. Base cerrable para cajas armables, según las  
reivindicaciones 1 y 2, caracterizada por el hecho de que  
la solapa sobre la que se abate el ala articulada en la so-  
lapa opuesta, está dotada a su vez de un ala plegable sobre  
su cara interna, y que constituye un refuerzo de la base.

25 4. Base cerrable para cajas armables, según la  
reivindicación 1, caracterizada por el hecho de que las ale-

tas del ala superponible a la solapa opuesta, disponen de pestañas troqueladas que encajan en cortes previstos en las líneas de plegado de los fuelles.

5. Base cerrable para cajas armables.

5

La presente memoria descriptiva consta de siete hojas foliadas escritas a máquina por una sola cara.

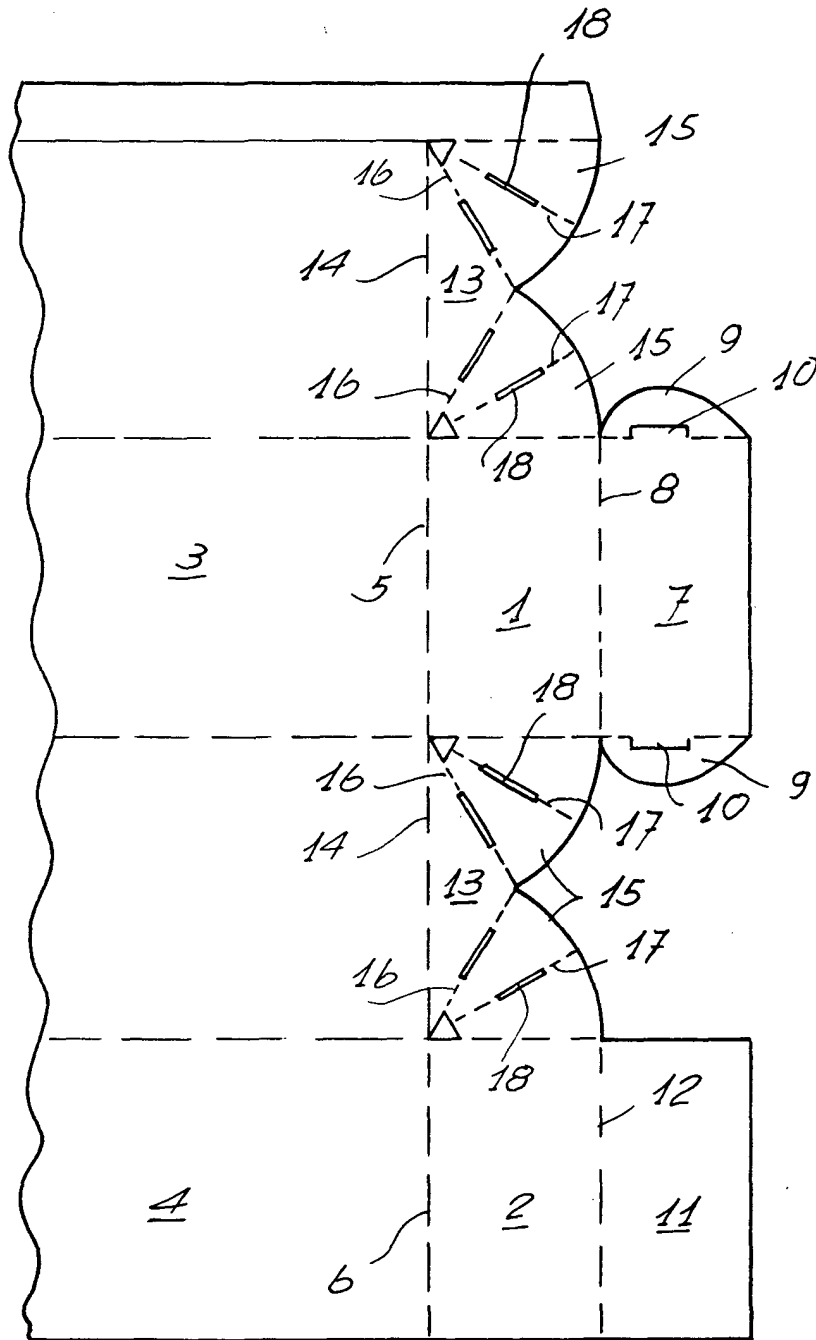
Barcelona, 7 de junio de 1977

GRÁFICAS FLORENZA, S. A.

p. a.



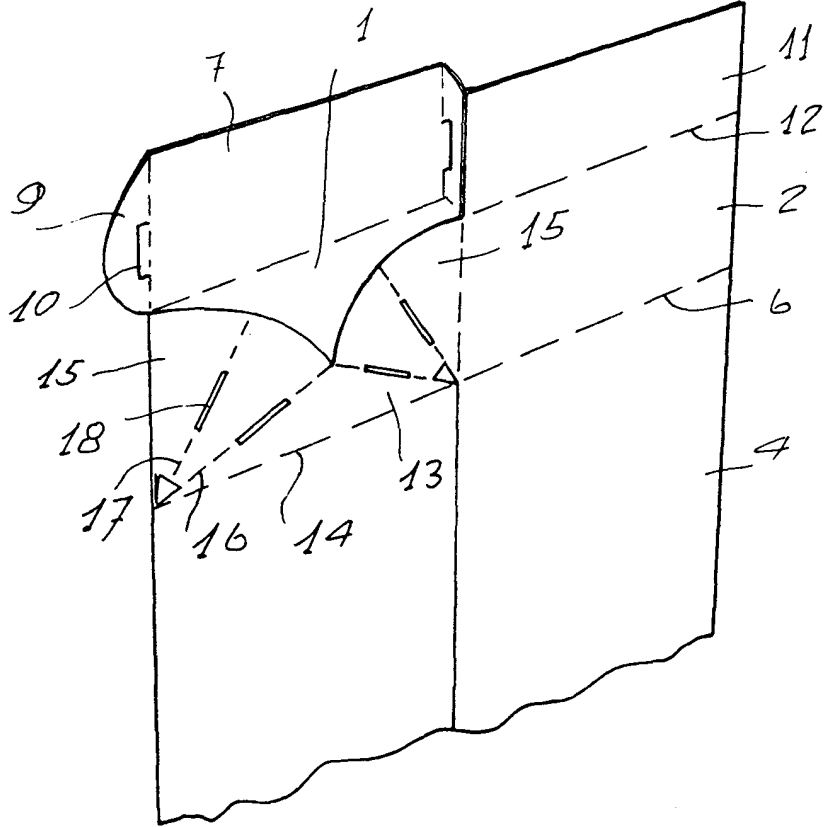
**FIG. 1**



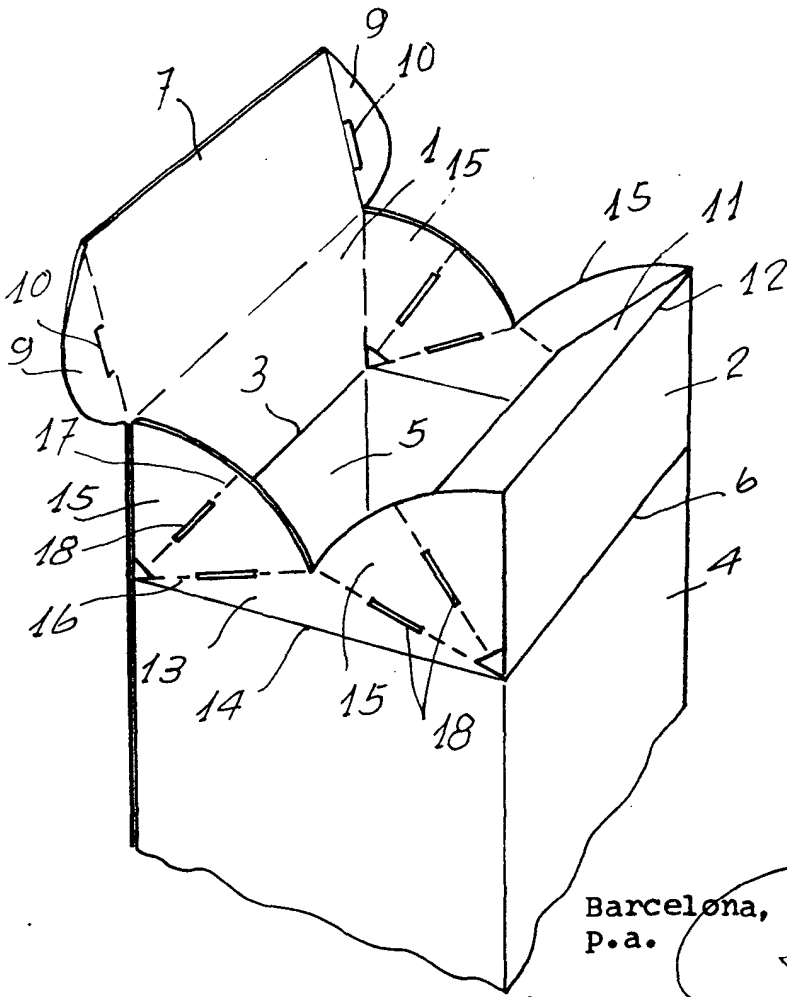
27.070/3

Barcelona, 7 de junio de 1977  
P.a.

**FIG. 2**

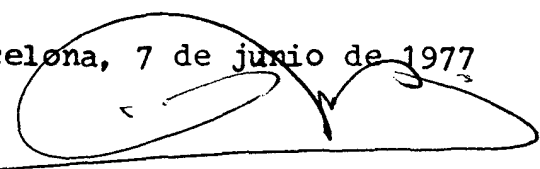


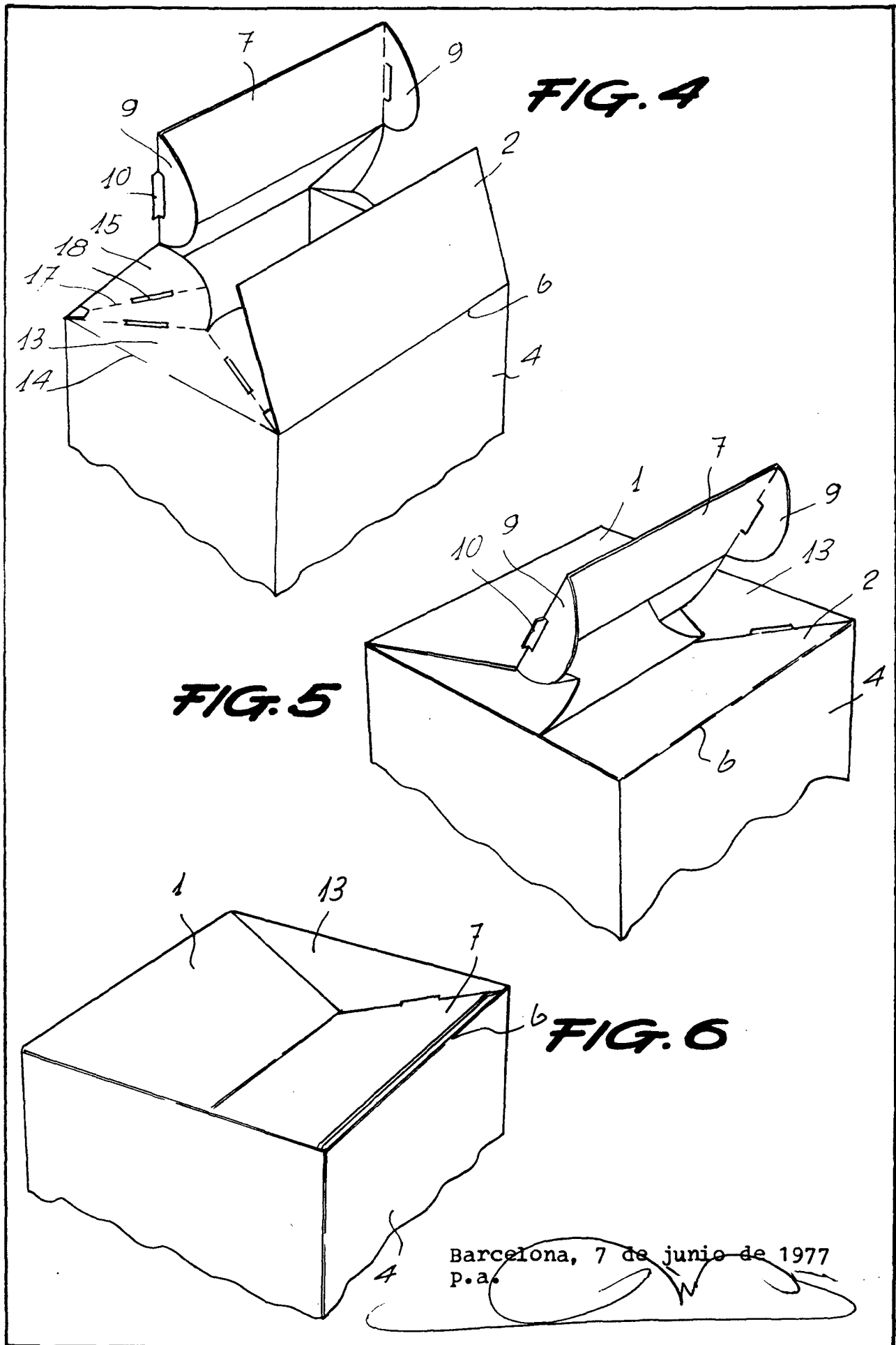
27.810/3



**FIG. 3**

Barcelona, 7 de junio de 1977  
P.a.





27810/3

Barcelona, 7 de junio de 1977  
P.a.