



ESPAÑA

19	ES	11	NUMER	229049	10	Y
		21				
		22	FECHA DE PRESENTACION	20 Mayo 1.977		

MODELO DE UTILIDAD

30 PRIORIDADES:		
31 NUMERO	32 FECHA	33 PAIS
47 FECHA DE PUBLICIDAD		51 CLASIFICACION INTERNACIONAL B42F
54 TITULO DE LA INVENCIÓN "Carpeta-dosier con fijación por pinza"		
71 SOLICITANTE (S) D. Fernando Martorell Oliveras		
DOMICILIO DEL SOLICITANTE Barcelona, Calvet, 83, 4º		
72 INVENTOR (ES) D. Fernando Martorell Oliveras		
73 TITULAR (ES) D. Fernando Martorell Oliveras		
74 REPRESENTANTE D. Pedro Pujol Matabosch		

MEMORIA DESCRIPTIVA

El presente Modelo de Utilidad se refiere a una carpeta-dosier con fijación por pinza, que en síntesis consiste en dotar a la pinza y a las tapas del dossier, de unos pliegues
5 que permitan desplazar a aquella, liberando las hojas del archivo, pero sin que pueda separarse de su posición, gracias al engarse de los pliegos dichos.

De las carpetas o dossiers, de tan gran utilización en la vida moderna, pueden formarse dos grandes grupos: uno con aquellas
10 que necesitan un previo taladrado de la documentación a archivar, y otro formado por las que no necesita tal documentación, preparación alguna. Naturalmente que las de este último grupo se prestan más a los casos de utilización de carácter personal, en que la sencillez debe ser compatible
15 con la eficacia.

Para estos tipos de carpeta-dossier es necesario, si se quiere
huir de los de envoltente cerrada, recurrir a un sistema en que las hojas del archivador se mantengan en posición, mediante un dispositivo de presión; la forma más simple de lograrlo y ya conocida desde antiguo, es mediante una pinza.
20

De los sistemas de pinza, en el caso de carpetas-dossier, el más vulgarizado es el de pinza metálica, formada por una
pieza prismática, elástica y sección simil a una U ladeada, que actua aprisionando a las tapas y hojas por un borde de
25 su conjunto. Estas pinzas vienen por lo general dotadas de unos apéndices, que actuando a modo de palanca, sirven para facilitar su apertura; estos apéndices son muchas veces un

engorro para la yuxtaposición de varios. El inconveniente de tales sistemas está en que la pieza-pinza, es independiente del conjunto hojas-tapas y por lo tanto es obligada su manipulación cuidadosa si no se quiere exponer a una dis-
5 gregación del archivo.

El presente Modelo de Utilidad resuelve estos inconvenientes, mediante el dispositivo que vamos a describir. La carpeta-dossier consta de una tapa de fondo, con un pliego especial en la parte que forma el lomo, y hacia arriba, que lleva suje-
10 ta la tapa de la misma; entre las dos tapas, que están apri- sionadas, como luego se dirá por la pinza, se colocan las hojas a archivar.

La pinza es una pieza prismática elástica, de sección en U ladeada, pero con la particularidad que la cara de arriba
15 presenta su extremidad doblada a 180° hacia el interior. El pliego de la tapa que forma el lomo, tiene una abertura en la parte vertical exterior por la que se introduce el lado superior de la pinza, quedando el otro debajo de la tapa inferior; este pliego continua formando espiral, hasta termi-
20 nar presentando la forma de U opuesta a la formada por la extremidad doblada de la cara superior de la pinza.

Cuando la pinza está entrada al límite, actúa con su presión reteniendo los documentos archivados, pero si se desplaza, como queriéndola sacar del lomo de la tapa, es solo ello po-
25 sible hasta que los dos pliegos en U dichos, quedan engarza- dos, pero habiendo rebasado la zona de sujeción de los docu- mentos, que quedan por lo tanto liberados. Naturalmente que

la pinza, es solo suficiente que actue en una pequeña parte del lomo, de preferencia la central. Para facilitar su manio-
bra se practica una entalla en la cara superior del lomo.

Vamos a detallar un caso constructivo, que servirá para una
5 mejor comprensión de cuanto se ha dicho, y para ello nos ayu-
daremos de las figuras de la hoja de dibujos adjunta.

En la figura 1 tenemos una vista de frente de la carpeta-dosier
y en las figuras 2, 3 y 4, tres secciones a una mayor escala,
correspondiendo la 2, a la zona central de la pinza, en la
10 posición de cerrada, la 3 en la posición de abierta, y la 4,
a una sección fuera ya de la zona de actuación de la pinza.

Los números correlativos que se darán, para la descripción
de los particulares, son válidos en todas las figuras.

Vemos en -1- la tapa de fondo, formada por una hoja simil car-
15 tulina; en -2- la tapa superior a base de una hoja más flexi-
ble y transparente; en -3- se representa la zona de los docu-
mentos de archivo. La pinza es -4-, con su extremo doblado
-5-, entrada en el lomo -6-, por la ventanilla -7- y cuyo accio-
namiento es facilitado por la entalla -8-. En -9- tenemos el
20 pliegue final del lomo que forma el tope para la pinza.

El tipo reseñado es solo un ejemplo constructivo y no limita-
tivo, al que podrán aportarse aquellas variantes que la prác-
tica aconseje, dentro de las ideas básicas descritas.

N O T A

25 Se declara de novedad el contenido de las siguientes reivin-
dicaciones.

REIVINDICACIONES

- 1ª.- Carpeta-dosier con fijación por pinza, que se caracteriza por constar de una pieza prismática de sección en U ladeada y elástica, cuya cara superior tiene el borde doblado a 180º hacia su interior y de una tapa inferior del dossier, con una extremidad que mediante doblados sucesivos, conforma el lomo de la encuadernación y presenta la forma de una U ladeada final, para compenetrarse con la formada por el doblado de la pieza primeramente descrita, que actua a modo de pinza para la tapa superior y documentos del dossier y cuyo lado superior penetra en el doblado de la segunda, por aberturas en ella practicadas.
- 2ª.- Carpeta-dosier con fijación por pinza, según la reivindicación anterior y que se caracteriza por que las hojas archivadas quedan aprisionadas entre la tapa base y la superior unida al doblado practicado en la extremidad de aquella.
- 3ª.- Carpeta-dosier con fijación por pinza, según las reivindicaciones anteriores y que se caracteriza por que dando a la pieza que actua de pinza, un movimiento relativo frente a la tapa base, aprisiona o libera las hojas archivadas, quedando retenida en una posición de limite, por el engarce de los opuestos referidos pliegues en U.
- 4ª.- Carpeta-dosier con fijación por pinza, según las reivindicaciones anteriores y que se caracteriza por que la cara superior del pliegue de la tapa base presenta una escotadura para el cómodo desplazamiento de la pinza.
- 5ª.- Carpeta-dosier con fijación por pinza, según las reivin-

dicaciones anteriores y que se caracteriza por que la pinza actua en la parte central del lado de fijación del dossier.

6ª.- CARPETA-DOSIER CON FIJACION POR PINZA.

Todo ello tal como se describe y reivindica en la presente memoria, que consta de 5 hojas mecanografiadas por una sola de sus caras y se ilustra con las figuras de la hoja de dibujos adjunta.

Barcelona, 20 de Mayo de 1.977

P. PUJOL
p. p.


Firmado: J. MAYOL Ing. Ind.

FIGURA 1

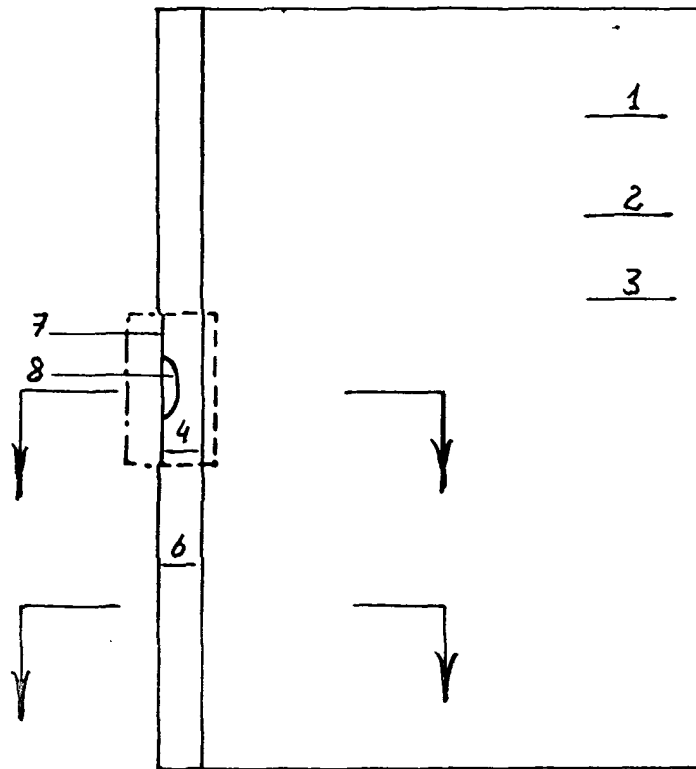


FIGURA 2

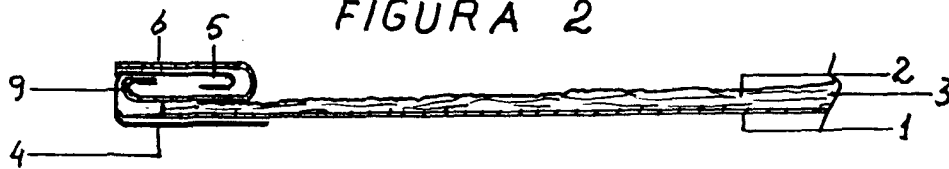
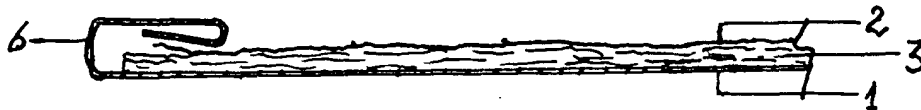


FIGURA 3



FIGURA 4



Escala variable

20 MAY. 1977

P. PUJOL

P. P.

Firmador J. MAYOL Ing. Ind.