



ESPAÑA

19	ES	11	NUMERO	229000	10	Y
		21				
		22	FECHA DE PRESENTACION	3 JUN 1977		

MODELO DE UTILIDAD

229000

30	PRIORIDADES:	32	FECHA	33	PAIS
31	NUMERO				

47	FECHA DE PUBLICIDAD	51	CLASIFICACION INTERNACIONAL
----	---------------------	----	-----------------------------

54	TITULO DE LA INVENCIÓN
"ENTREMESERA"	

71	SOLICITANTE (S)
ALCHEMIKA, S.A.	

DOMICILIO DEL SOLICITANTE	
Barcelona, Calle Industria, 295	

72	INVENTOR (ES)
----	---------------

73	TITULAR (ES)
----	--------------

74	REPRESENTANTE
Don Ignacio PONTI GRAU	

La presente invención se refiere a una entremesera, la cual es del tipo que comprende una bandeja portadora de varias cubetas complementarias y presenta, una serie de ventajosas novedades con respecto a las realizaciones ya conocidas.

Se caracteriza la indicada entremesera por el hecho de estar dotada de un mango amovible unido a la bandeja el cual, por su extremo libre, está rematado por un pomo hueco, asimismo amovible, con una abertura de acceso a su interior, y que constituye un contenedor de objetos diversos.

En efecto, el indicado pomo está formado por una cazoleta provista de una espiga susceptible de ser atornillada al extremo del mango, y sobre la cual ajusta a presión una tapa complementaria con abertura.

Los dibujos adjuntos muestran tan sólo a título de ejemplo, no limitativo del alcance de la presente invención, un caso práctico de realización de una entremesera según las características descritas.

En dichos dibujos, la figura 1 es una vista en perspectiva de un despiece de alguno de los elementos que integra la entremesera; y la figura 2 es una vista en alzado de un fragmento a mayor escala, parte del cual, concretamente el mango, está seccionada longitudinalmente.

Así, pues, según la representación de los dibujos, que responden a una realización preferida, la entremesera en cuestión es del tipo que comprende una bandeja -1-, sobre la que quedan dispuestas una pluralidad de cu-

betas complementarias -2-.

Se caracteriza dicho utensilio por el hecho de estar provisto de un mango -3-, el cual por su extremo inferior es susceptible de ser fijado amoviblemente al atornillarse a una espiga roscada -4- que sobresale del centro de la cara superior de la bandeja -1-.

El extremo libre del descrito mango -3- está rematado por un pomo hueco -5- dotado de una abertura -6- que permite el acceso a su interior, y que es susceptible de constituir un contenedor de objetos diversos, como, por ejemplo, unos mondadientes -7-.

Constituye particularidad constitucional de este pomo -5- el hecho de que esté formado por una cazoleta -8- que está dotada de una espiga roscada -9-, la cual permite la fijación amovible de esta pieza al extremo correspondiente del mango -3-. Completa la estructura de este pomo otra pieza -10-, de igual forma que la otra descrita -8- y sobre la cual es susceptible de ajustarse a presión formando una tapa complementaria. Esta pieza -10- está dotada de una abertura, que forma la referenciada con -6- citada, constitutiva de la zona de acceso al interior del pomo -5-.

Como puede deducirse de lo anteriormente descrito, los elementos que integran esta entremesera son fácilmente desmontables, lo que permite conseguir, cuando no está montada en posición de uso, un conjunto alojable en el interior de un envase plano, fácilmente transportable y que ocupa un reducido espacio hasta el momento de su utilización.

Serán independientes del objeto de la presente invención los materiales empleados en los distintos elementos constitutivos de la entremesera, así como las formas y dimensiones, tanto absolutas como relativas, de los mismos, y, en consecuencia, todo cuanto no afecte a su esencialidad.

- . -

## R E I V I N D I C A C I O N E S

5 1. Entremesera, del tipo que comprende una bandeja portadora de varias cubetas complementarias, caracterizada esencialmente por el hecho de estar dotada de un mango amovible unido a la bandeja, el cual, por su extremo libre, está rematado por un pomo hueco, asimismo amovible, con una abertura que permite el acceso a su interior, y que constituye un contenedor de objetos diversos.

10 2. Entremesera, según la reivindicación anterior, caracterizada por el hecho de que el pomo hueco está formado por una cazoleta provista de una espiga susceptible de ser atornillada al extremo del mango, y sobre la cual ajusta a presión una tapa complementaria con abertura.

3. Entremesera.

La presente memoria descriptiva consta de cinco hojas foliadas escritas a máquina por una sola cara.

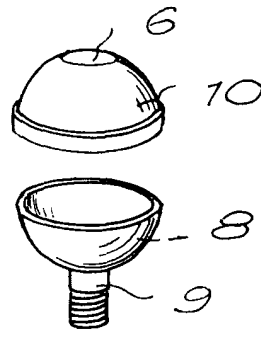
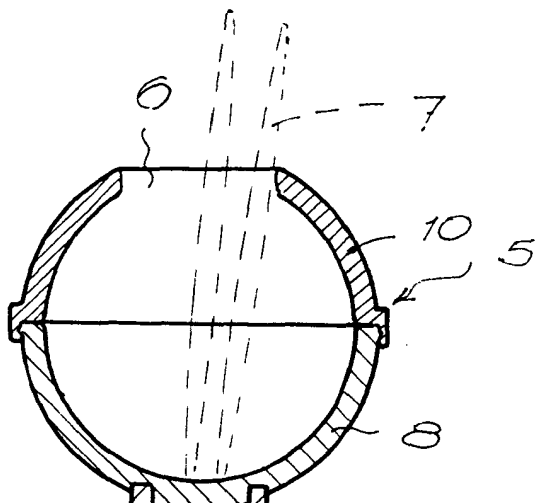
Barcelona, 2 de junio de 1977

ALCHEMIEKA, S. A.

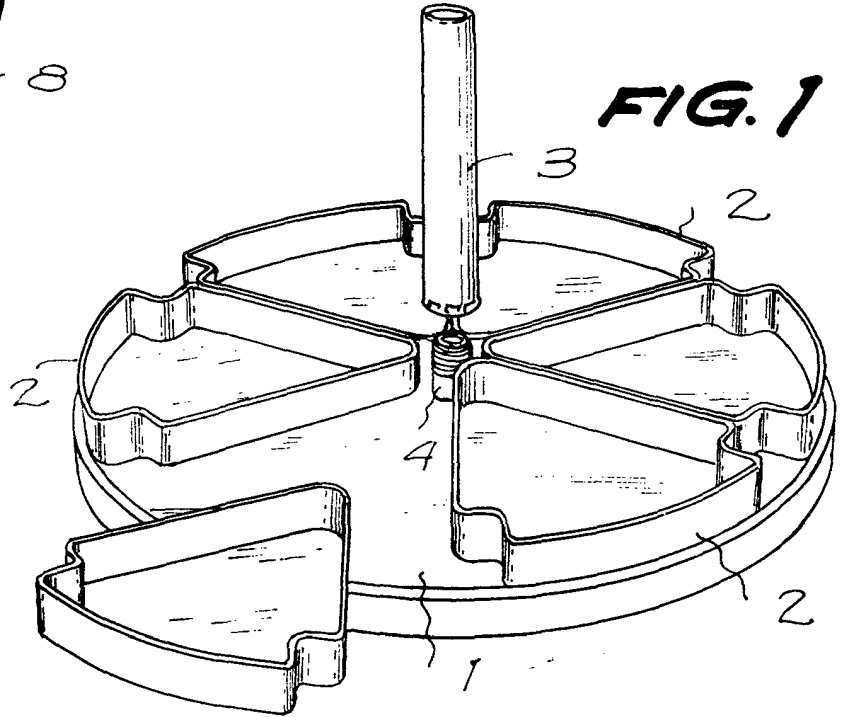
p. a.



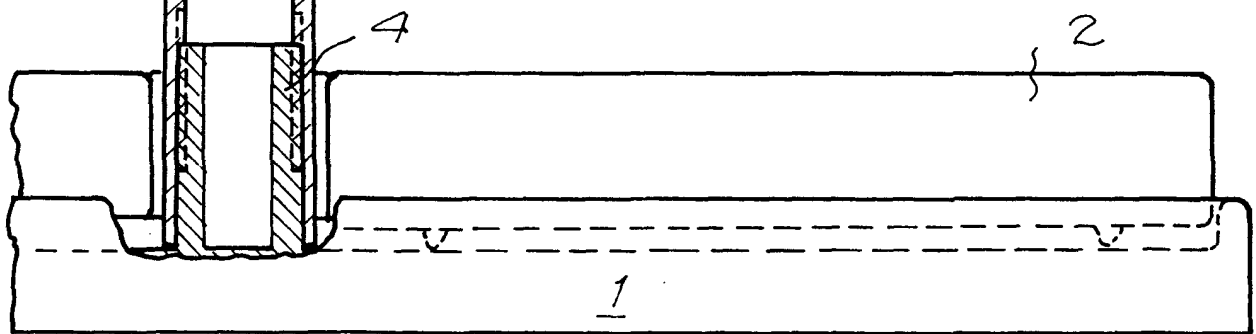
27877/1



**FIG. 1**



**FIG. 2**



Barcelona,  
P.a.

